



# education

---

Department:  
Education  
**REPUBLIC OF SOUTH AFRICA**

**NATIONALE  
SENIOR SERTIFIKAAT**

**GRAAD 12**

**REKENAARTOEPASSINGSTEGNOLOGIE: TEORIE (V2)**

**NOVEMBER 2009**

**PUNTE: 150**

**TYD: 3 uur**

**Hierdie vraestel bestaan uit 15 bladsye.**

## **INSTRUKSIES EN INLIGTING**

1. Hierdie vraestel bestaan uit AFDELINGS A en B.
2. Beantwoord AL die vrae.
3. Nommer die antwoorde korrek volgens die nommeringstelsel wat in hierdie vraestel gebruik is.
4. Begin elke vraag op 'n NUWE bladsy.

**AFDELING A****VRAAG 1: PASITEMS**

Kies 'n term/konsep uit KOLOM B om by die beskrywing in KOLOM A te pas. Skryf slegs die letter (A – T) langs die vraagnommer (1.1 – 1.10) in die ANTWOORDEBOEK neer.

KOLOM A		KOLOM B	
1.1	'n Studieveld gemoeid met die ontwerp van toerusting/meubels wat aandag aan gesondheids- en veiligheidskwessies gee	A	sigblad
		B	Bluetooth
		C	Wikipedia
1.2	'n Voorbeeld van 'n virtuele aanlynwêreld	D	F1
1.3	'n Rekenaartoevoeging wat vir basiese boekhouwerk of rekeningkunde gebruik kan word	E	'Second Life'
		F	toevoermasker ('input mask')
1.4	'n Maateenheid van die kapasiteit van die nuutste SD-kaarte	G	LCD
1.5	Programmatuur wat vrylik vir gebruik beskikbaar is en waar die bronkode, soos benodig, verander kan word	H	WWW
		I	mikrogolf
1.6	Multimediategelyk van die Internet	J	F5
1.7	'n Metode wat vir die oordrag van data tussen twee digitale toestelle oor 'n kort afstand gebruik word	K	Encarta
		L	help
1.8	Sleutelbordsleutel wat algemeen gebruik word om hulp in toepassingsprogramme te verkry	M	ergonomika
		N	GPRS
1.9	Rekenaarvlokkie of -merker ('tag') wat aan items geheg word vir identifikasiedoeleindes	O	GG ('GB')
		P	oop bron
1.10	Databasiskenmerk wat gebruik word om die korrekte formaat van datatoevoer deur die gebruiker te verseker	Q	RFID
		R	'disk cleanup'
		S	kopiereg
		T	ekonomie

(10 x 1)

**[10]**

**VRAAG 2: MEERVOUDIGEKEUSE-VRAE**

Verskeie opsies word as moontlike antwoorde vir die volgende vrae/stellings gegee. Kies die antwoord en skryf slegs die letter (A – D) langs die vraagnommer (2.1 – 2.10) in die ANTWOORDEBOEK neer.

- 2.1 Die drukker wat gebruik word om kleurprente wat nie klad nie, op gewone fotokopieerpapier te druk, is 'n ..
- A kleurlaserdrukker.
  - B monolaserdrukker.
  - C multifunksionele inkspruitdrukker.
  - D 'Photosmart'-drukker.
- 2.2 Watter aksie sal op 'n beeld of foto uitgevoer word om ongewenste dele daarvan te verwyder?
- A 'Crop'
  - B 'Cut'
  - C 'Resize'
  - D 'Undo'
- 2.3 Watter toepassingsprogram kan ook gebruik word om ongewenste dele van 'n foto of beeld te verwyder?
- A Samepersingsprogram (kompaktering) ('zip')
  - B Grafikaprogram
  - C PDF-skrywer
  - D Sigbladprogram
- 2.4 'n Meningsopname is gedoen om vas te stel watter persentasie leerders na films kyk wat van die Internet afgelaai is. Die data kan ten beste vertoon word as 'n ...
- A sirkelgrafiek ('pie chart/graph').
  - B verspreidingsgrafiek ('scatter chart/graph').
  - C lyngrafiek.
  - D radargrafiek.
- 2.5 Watter EEN van die volgende stellings aangaande 'n skyfdefragmenteerder ('disk defragmenter') is WAAR?
- A 'n Skyfdefragmenteerder verwyder virusse.
  - B 'n Skyfdefragmenteerder sal meer oop spasie op 'n skyf skep.
  - C 'n Skyfdefragmenteerder sal nie op hardeskywe werk nie.
  - D 'n Skyfdefragmenteerder herorganiseer die ligging van lêers op 'n skyf.

- 2.6 Watter EEN van die volgende sal die kleinste invloed op die algehele werkverrigting ('overall performance') van 'n rekenaarsstelsel hê?
- A Keuse van bedryfstelsel
  - B Hoeveelheid oop spasie op die hardeskyf
  - C Tipe en hoeveelheid geheue
  - D Spoed van die DVD-skrywer
- 2.7 Watter komponent van 'n databasis is spesifiek ontwerp om gedruk te kan word?
- A Tabel
  - B Navraag
  - C Vorm
  - D Verslag
- 2.8 Die digitale kloof ('digital divide') verwys na die ...
- A beskikbaarheid van en toegang tot tegnologie.
  - B gebruik van tegnologie in plattelandse en stedelike gebiede.
  - C gebruik van nuwe teenoor ou tegnologie.
  - D gebruik van digitale teenoor analoë tegnologie.
- 2.9 Watter toervoertoestel is noodsaaklik wanneer 'n tafelrekenaar vir algemene kantoor-toeëpassings gebruik word?
- A Muis
  - B Sleutelbord
  - C Tabletpen
  - D Drukker
- 2.10 Watter EEN van die volgende is NIE 'n kenmerk wat met 'n sigbladprogram geassosieer word nie?
- A Buitelynommering ('Outline numbering')
  - B Grafiekhulpprogram ('Chart Wizard')
  - C Outovoltooi ('Autofill')
  - D Absolute selverwysings

(10 x 1) [10]

**TOTAAL AFDELING A: 20**

**AFDELING B**

Lees die scenario hieronder sorgvuldig deur, aangesien die vrae wat volg daarop gebaseer is.

**SCENARIO**

Baie mense deel belangstellings en idees en vorm vriendskappe wanneer hulle sosialenetwerk-toepassings soos FaceBook, MySpace, MXit en YouTube gebruik. 'n Span Rekenaartoeëpassingstegnologie- (RTT-) leerders is gevra om inligting oor die voordele, nadele en vereistes vir hierdie toepassings te verskaf.

Die leerders moet die volgende aan die skoolbeheerliggaam verskaf:

- 'n Brosjyre wat die voordele en nadele van sosialenetwerk-tegnologieë uitstippel
- 'n Vraag-en-antwoordpamflet wat gebaseer is op die vrae wat deur ouers ingestuur is

Die leerders sal tuis aan die projek werk, maar almal moet bymekaarkom om die finale kopieë in die rekenaarsentrum by die skool te maak en te druk.

**VRAAG 3**

Ouers is uitgenooi om spesifieke vrae/bekommernisse in te dien wat deur die span aangespreek sal word. Reageer op die volgende kommentaar en vrae wat van die ouers ontvang is:

- 3.1 Bekommernis #1: *"Is daar enige voordele vir my kind as hy/sy MXit gebruik?"*  
Noem EEN moontlike voordeel om MXit te gebruik. (1)
- 3.2 Bekommernis #2: *"Wat kan gedoen word om ooreisingsbeserings ('RSI') te voorkom indien 'n kind baie tyd aanlyn op sosiale netwerke spandeer?"*  
Noem EEN manier om ooreisingsbeserings ('RSI') te voorkom. (1)
- 3.3 Bekommernis #3: *"Ek het gehoor dat 'n rekenaar die gevaar staan om met virusse besmet te word as iemand sosiale netwerke gebruik."*
- 3.3.1 Verduidelik TWEE voorsorgmaatreëls wat getref kan word om virusinfeksies te keer. (2)
- 3.3.2 Wat is die verskil tussen spioenware ('spyware') en advertensie-ware ('adware')? (2)
- 3.4 Bekommernis #4: *"Mense praat van identiteitsdiefstal."*
- 3.4.1 Verduidelik wat *identiteitsdiefstal* is. (2)
- 3.4.2 Beskryf TWEE voorsorgmaatreëls wat kinders kan tref om hulself op 'n sosialenetwerk-webtuiste teen identiteitsdiefstal te beskerm. (2)

- 3.5 Bekommernis #5: "*Ek het gehoor dat alle vorme van sosiale netwerking breëband nodig het.*"
- 3.5.1 Wat is *breëband*? (2)
- 3.5.2 Vir watter EEN van die volgende sal hoë bandwydte noodsaaklik wees en vir watter EEN is dit beslis nie noodsaaklik nie? Motiveer jou antwoorde kortliks.
- FaceBook
  - MXit
  - Podsending ('Podcasting')
  - Video-/webkonferensies
- (4)
- 3.6 Bekommernis #6: "*Hoe dra video-/webkonferensies by tot kostebesparing?*" (1)
- 3.7 Bekommernis #7: "*My sekretaresse sê dat ek nie slegs hoofletters behoort te gebruik wanneer ek 'n e-posboodskap tik nie.*" Wat is die rede vir hierdie reël? (1)
- 3.8 Bekommernis #8: "*My seun het FaceBook, YouTube en MySpace almal terselfdertyd oopgemaak, terwyl hy ook na musiek geluister het en 'n speletjie op dieselfde rekenaar gespeel het, wat veroorsaak het dat die rekenaar dikwels gehang het.*" Wat kan hy doen om die probleem op te los sonder om bykomende apparatuur ('hardware') by te voeg? (1)
- 3.9 Bekommernis #9: "*My dogter het inligting op Wikipedia op die Internet gevind.*"
- 3.9.1 Noem EEN moontlike voordeel van Wikipedia teenoor ander elektroniese ensiklopedieë soos Encarta of World Book. (1)
- 3.9.2 Is die inligting wat in Wikipedia verkry word, betroubaar genoeg om te gebruik? Motiveer jou antwoord. (2)
- 3.10 Bekommernis #10: "*Watter nutsprogram wat gewoonlik saam met die bedryfstelsel kom, kan gebruik word om die teks in FaceBook toeganklik te maak vir mense met sigprobleme?*" (1)
- 3.11 Bekommernis #11: "*Dit lyk asof 'blogs' baie gewild geword het.*"
- 3.11.1 Waarom skep mense 'n 'blog' eerder as 'n webtuiste? (1)
- 3.11.2 "*My seun het 'n 'blog' en die jongste sporthoof trekke van 'n nasionale koerant wip altyd op.*" Wat het die seun gedoen sodat die jongste sporthoof trekke outomaties opwip? (1)
- 3.11.3 Noem EEN baie algemene of gewilde webtuiste waar jy 'n gratis 'blog' kan skep. (1)

- 3.12 Bekommernis #12: "*Wanneer ek sommige sosialenetwerk-webtuistes besoek, verskyn irriterende advertensies soms op die skerm. Hoe kan ek keer dat dit gebeur?*" (1)
- 3.13 Bekommernis #13: "*Met die koste van Internetkonnektiwiteit in gedagte, as ek die Internet slegs vir kort tydjies gaan gebruik om e-pos te stuur, sal dit beter wees om ADSL of 'n inskakelkonneksie te kies?*" Gee TWEE redes waarom 'n inskakel- ('dial up') konneksie 'n beter opsie sal wees . (2)  
[29]

#### VRAAG 4

- 4.1 Spanlede wat tuis werk, moet gedurig met mekaar kommunikeer terwyl hulle die sosialenetwerk-brosjure saamstel.
- 4.1.1 Noem TWEE maniere, behalwe e-pos, waarop die leerders vinnig elektronies met mekaar kan kommunikeer. (2)
- 4.1.2 Wat is die geskikste kommunikasiemetode om die brosjure na mekaar te stuur? Motiveer jou keuse van die metode. (2)
- 4.2 Mpho het skermkopieë ('screen shots/screen dumps') van die GGK ('GUI') van FaceBook gemaak. Hy wil hierdie afbeeldings as illustrasies in die brosjure gebruik.
- 4.2.1 Verduidelik wat 'n GGK ('GUI') is. (2)
- 4.2.2 Beskryf TWEE maniere hoe hy hierdie afbeeldings in sy dokument kan plaas. (2)
- 4.3 Noem TWEE potensiële nadele van sosialenetwerk-webtuistes. (2)
- 4.4 Toe Mpho sy weergawe van die brosjure aan 'n e-pos aan die res van die span geheg het, het Tom gekla oor die hoeveelheid 'cap' wat dit gebruik het om af te laai.
- 4.4.1 Waarna verwys die term 'cap'? (1)
- 4.4.2 Gee TWEE redes waarom Tom 'n toegewyde konneksie eerder as 'n inskakelkonneksie vir die Internet moet gebruik. (2)
- 4.4.3 Bespreek kortliks TWEE maniere hoe Mpho sy aanhegsel ('attachment') kleiner kan maak. (2)
- 4.4.4 Beskryf TWEE maniere hoe elke spanlid kan seker maak dat sy/haar werk gesien, maar nie verander nie, kan word. (2)
- 4.4.5 Irshaad kla dat hy nie Mpho se aanhegsel ('attachment') kan oopmaak nie. Identifiseer 'n moontlike rede hiervoor en verduidelik hoe hy hierdie probleem kan oplos. (2)

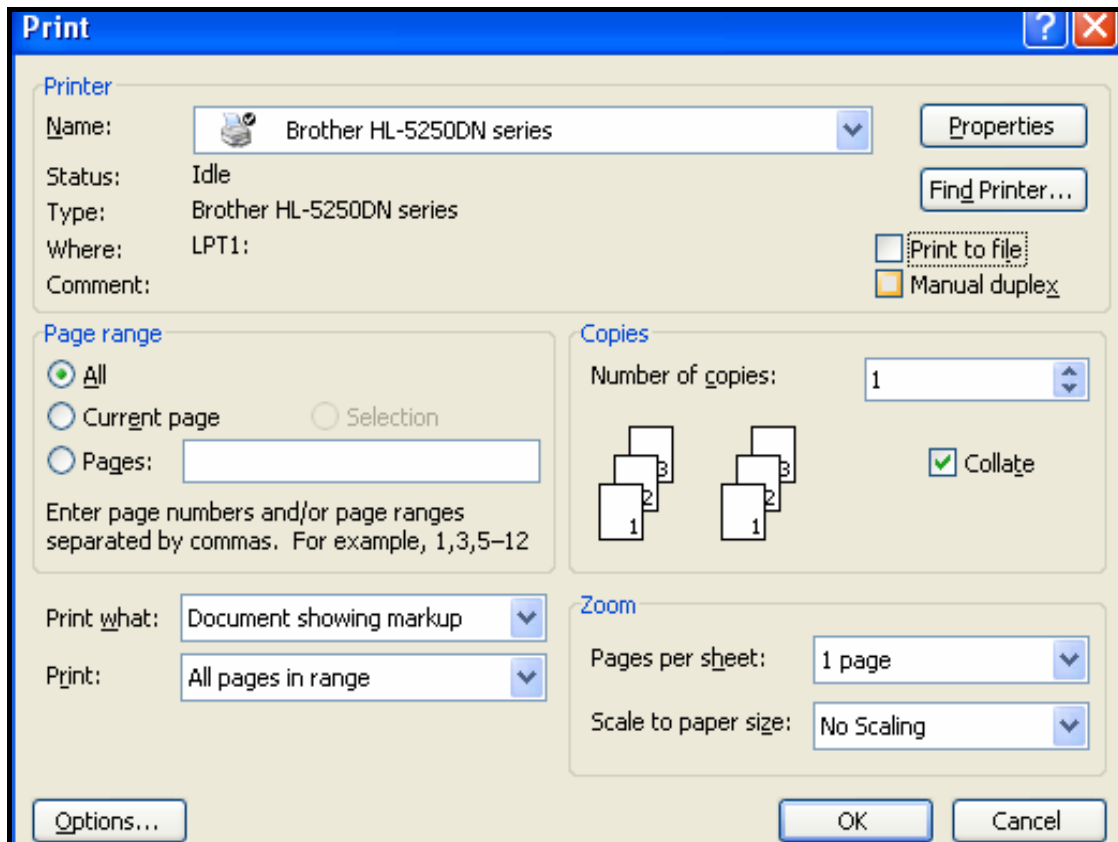
- 4.5 Piet se Internetkonneksie werk nie. Irshaad het aangebied om 'n hardekopie van die brosjure skool toe te bring sodat Piet dit kan verander.
- Verduidelik kortliks hoe Piet die hardekopie in 'n elektroniese kopie kan verander terwyl hy seker maak dat dit geredigeer kan word, sonder om die dokument oor te tik. (2)
- 4.6 Die spanleier, Lindi, waarsku elke lid om die rugsteunprogram van die bedryfstelsel te gebruik om alle lêers wat vir die projek gebruik is en op die hardeskyf gestoor word, in 'n ander lêergids op hulle hardeskywe weg te bêre ('archive').
- 4.6.1 Hou die rede vir die maak van rugsteunkopieë in gedagte en sê waarom Lindi se waarskuwing nie gepas is nie. (1)
- 4.6.2 Met verwysing na jou antwoord op VRAAG 4.6.1, stel EEN beter manier voor om seker te maak dat jy nie jou lêers verloor nie. (1)
- 4.7 Irshaad is ontsteld omdat sy nuwe rekenaar stadiger word. Hy het onlangs 'n klomp speletjies uitgegee wat hy nie meer wou hê nie. Noem EEN manier om ongewenste speletjies veilig van die rekenaar te verwyder. (1)
- 4.8 Piet gebruik 'n ou rekenaar met 'n bedryfstelsel wat amper vier jaar oud is, terwyl Irshaad 'n splinternuwe rekenaar met die nuutste bedryfstelsel gebruik.
- 4.8.1 Hoe kan Piet op 'n wettige manier die nuwe bedryfstelsel op sy rekenaar installeer? (1)
- 4.8.2 Noem EEN moontlike probleem wat Piet mag teëkom terwyl hy die nuwe bedryfstelsel op sy ou rekenaar installeer. (1)

**[26]****VRAAG 5**

- 5.1 Al die spanlede bring hulle werk op hulle geheuestokkies of op 'n CD na die skool se rekenaarsentrum om die finale redigering te doen.
- 5.1.1 Bespreek TWEE voordele om 'n geheuestokkie eerder as 'n stiftie te gebruik. (2)
- 5.1.2 Piet kla dat, omdat sy rekenaar nie genoeg USB-poorte het nie, hy sy USB-drukker elke keer moet uittrek wanneer hy sy geheuestokkie wil gebruik. Stel 'n oplossing vir sy probleem voor. (1)
- 5.2 Die span laai hulle werk by die skool se rekenaarsentrum op die netwerk af.
- 5.2.1 Bespreek TWEE voordele om 'n netwerk in die skool se rekenaarsentrum te gebruik. (2)

- 5.2.2 Bespreek EEN nadeel om 'n netwerk in die skool se rekenaarsentrum te gebruik. (1)
- 5.2.3 Hoe is dit moontlik vir iemand om te weet of hy/sy op 'n netwerk is wanneer hy/sy op 'n rekenaar werk? (1)
- 5.2.4 Noem TWEE verskillende sekuriteitsmaatreëls wat in plek behoort te wees om te verseker dat data slegs vir die span toeganklik is. (2)
- 5.3 Die lêers op die skool se netwerk word op 'n sentrale bediener gestoor. Die netwerkadministrateur het sekere reëls vir die stoor van lêers op hierdie netwerkbediener ingestel.
- 5.3.1 Die leerders mag nie YouTube-video's op die netwerk stoor nie. Gee EEN tegniese rede vir hierdie verbod. (1)
- 5.3.2 Een baie relevante video het op YouTube verskyn. Hoe kan die netwerkadministrateur maklik vir al die leerders van lyn af ('off-line') toegang tot hierdie video gee sonder om die verbod op video's te lig? (1)
- 5.4 Lindi het haar lêers op 'n CD skool toe gebring en dit na die netwerk gekopieer. Die lêers kan oopgemaak word, maar die veranderinge kan nie gestoor word nie.
- 5.4.1 Verduidelik waarom dit gebeur. (1)
- 5.4.2 Bespreek EEN manier om hierdie probleem op te los. (1)
- 5.5 Die rekenaarsentrum het twee drukkers wat op die netwerk geïnstalleer is, 'n kleurinkspruitdrukker en 'n monolaserdrukker.
- 5.5.1 Watter drukker sal jy gebruik om 1 000 kopieë van die brosjure te druk om aan ouers uit te deel? Motiveer jou antwoord. (2)
- 5.5.2 Behalwe om die kleurinkspruitdrukker by die skool te gebruik, noem EEN ander manier waarop die brosjure in kleur gedruk kan word. Wat sal die voordeel van hierdie benadering wees? (2)
- 5.5.3 Noem EEN nadeel om hervulde inkhouders te gebruik om die brosjure vir die ouers te druk. (1)
- 5.5.4 Wanneer die brosjuredokument na een van die netwerkdruckers gestuur word, neem dit baie lank voordat die drukker begin druk. Gee EEN moontlike rede vir hierdie vertraging. (1)

- 5.6 Toe die span die brosjure gedruk het, het hulle gevind dat al die kommentaar en veranderings wat hulle gemaak het, in die finale kopie gedruk is. Bestudeer die 'Print'-dialoogblokkie hieronder en gee die rede waarom dit gebeur het.



(1)

- 5.7 Die skoolbeheerliggaam wil die brosjure op die skool se webtuiste publiseer. Die brosjure moet gelees kan word deur Adobe Reader te gebruik. Watter lêerformaat moet vir hierdie doel gebruik word?

(1)

- 5.8 Verduidelik die verskille in die kwaliteit van prente/foto's wat slegs aanlyn beskou word, teenoor dié wat gedruk moet word.

(2)

- 5.9 Mpho stel voor dat al die leerders hulle rekenaars na sy huis toe moet neem sodat hulle daar kan werk wanneer die skool gesluit is. Neem aan dat hulle nie skootrekenaars het nie. Watter nadeel kan daar aan hierdie idee wees?

(1)

- 5.10 Hulle wil 'n klein, onafhanklike netwerk opstel. Noem TWEE apparatuur- (hardware-) vereistes waaraan voldoen moet word sodat hulle dit kan doen.

(2)

- 5.11 Die span wil ook in staat wees om aan die Internet te koppel om inligting vir hulle brosjure te kry.

- 5.11.1 Noem EEN manier om aan die Internet te koppel indien Mpho nie 'n landlyn by die huis het nie.

(1)

- 5.11.2 Watter tipe program is noodsaaklik indien hulle op die Internet wil rondrits ('surf')? Moenie handelsname gee nie.

(1)

- 5.11.3 Watter tipe programmatuur (sagteware) kan hulle gebruik wanneer hulle die Internetkonneksie opstel, om seker te maak dat die netwerk veilig is teen ongemagtigde toegang?

(1)  
[29]

## VRAAG 6

- 6.1 Mnr. Jonas, een van die ouers, is bekommerd dat die rekenaar wat hy tuis gebruik, nie geskik is vir sosiale netwerke nie. Hy het die volgende spesifikasies van sy skootrekenaar ingedien en gevra dat jy jou mening oor die geskiktheid van hierdie rekenaar vir die gebruik van sosiale netwerke moet gee:

Intel Core 2 Duo 2.2 GHz-verwerker 512 MB RAM 250 GB-hardeskyf Grafikakaart Firewire 5-in-1-kaartleser
--

- 6.1.1 Mnr. Jonas sal addisionele apparatuur moet koop om toegang tot die Internet te verkry. Watter apparatuur (hardeware) sal hy moet koop en waarom? (2)
- 6.1.2 Noem EEN voordeel om 'n skootrekenaar eerder as 'n tafelrekenaar te gebruik. (1)
- 6.1.3 Piet, mnr. Jonas se seun, is baie gelukkig omdat hy 'n aparte grafikakaart het. Noem EEN spesifieke voordeel om 'n goeie grafikakaart te hê wanneer jy YouTube gebruik. (1)
- 6.1.4 Mnr. Jonas se skootrekenaar kan tans nie vir video-/webkonferensies gebruik word nie. Watter komponent moet bygevoeg word om vir video-/webkonferensies voorsiening te maak? (1)
- 6.1.5 Wat is die doel om 'n kaartleser op die skootrekenaar te hê? (1)
- 6.2 Lindi wil 'n nuwe rekenaar koop sodat sy sosialenewerk-webtuistes kan besoek, maar haar pa voel dat sy eerder haar ou rekenaar moet opgradeer.
- 6.2.1 Noem TWEE gevalle waar dit beter sal wees om 'n rekenaar te vervang eerder as om dit op te gradeer. (2)
- 6.2.2 Sy wil graag nuwe programmatuur aankoop. Noem TWEE apparatuur- (hardeware-) komponente waarvan sy die spesifikasies moet ken voordat sy die programmatuur aankoop. (2)

- 6.3 Lindi se ou rekenaar is baie oud en sal vir niemand meer van nut wees nie.
- 6.3.1 Stel EEN omgewingsvriendelike manier voor om van die rekenaar ontslae te raak. (1)
- 6.3.2 Noem EEN manier waarop sy NIE van haar ou rekenaar ontslae moet raak nie. (1)
- 6.4 Mpho het 'n lêergids, wat al die lêers bevat wat op die projek betrekking het, op die netwerk gelaai. Die inhoud van die lêergids, genaamd *Mpho se lêers*, is soos volg:

Microsoft-gebruikers:	OpenOffice-gebruikers:
Internetbegroting.xls	Internetbegroting.xls
FaceBook-wenke.txt	FaceBook-wenke.txt
MXit-Handleiding.ppt	MXit-Handleiding.odp
YouTube-voordele.doc	YouTube-voordele.doc
Hoe om rond te rits.ppt	Hoe om rond te rits.odp
Gewildste webtuistes.mdb	Gewildste webtuistes.odb
Brosjyre.pdf	Brosjyre.pdf
Ouerkommunikasie.dot	Ouerkommunikasie.ott
Tydlogboek.xls	Tydlogboek.xls
Irshaad op MXit.jpg	Irshaad op MXit.jpg
Skoollogo.bmp	Skoollogo.bmp

- 6.4.1 Identifiseer die databasislêer in die lêergids. (1)
- 6.4.2 Noem EEN program wat 'n **.txt**-lêer kan oopmaak. (1)
- 6.4.3 Sonder om die lêergroottes te sien, watter van die prentlêers is waarskynlik die grootste? Motiveer jou antwoord. (2)
- 6.4.4 Wat dui die **.dot/.ott**-lêeruitbreiding aan? (1)
- 6.4.5 Verduidelik EEN voordeel om 'n **.dot/.ott**-lêer te gebruik. (1)
- 6.5 Irshaad het 'n baie gevorderde grafikaprogram op sy rekenaar by die huis. Hy wil hierdie programmatuur op al die rekenaars op die skool se netwerk installeer. Hy het dit tuis afgehaal om hierdie installering wettig te maak. Mpho stem nie saam nie.
- Lewer kommentaar op die situasie wat hierbo beskryf is, deur na wetlike oorwegings te verwys. (2)
- 6.6 Die span moet die woorde "sosiale netwerking" herhaaldelik in die brosjyre en die pamflet gebruik. Watter funksie van die woordverwerkingsprogram kan hulle gebruik om 'n sleutelbordkortpad te skep om hierdie woorde in te voer? (1)

**[21]**

**VRAAG 7**

7.1 Die span het die databasis hieronder geskep om inligting oor sosiaalnetwerk-webtuistes te stoor.

Table1 : Table			
	Field Name	Data Type	
	Type/Type	Text	General type of social networks Algemene tipe van sosiale netwerke
	Name/Naam	Text	Name of application Naam van die toepassingsprogram
	URL	Text	Link to the application Skakel na die toepassingsprogram
	Ownership/Eienaarskap	Text	Proprietary or Open Source Eiendomsregtelik of Oop Bron
	Elements/Elemente	Text	Elements found in the application Elemente wat in die toepassingprogram gevind word
	Additional Information/ Bykomende inligting	Text	Description and use of the application Beskrywing en gebruik van die toepassingsprogram
	Logo	Text	Picture of the application logo Prentjie van die toepassingsprogramlogo

Beskikbare datatipes

- Text (Teks)
- Memo
- Number (Nommer)
- Date/Time (Datum/Tyd)
- Currency (Geldeenheid)
- AutoNumber (OutoNommer)
- Yes/No (Ja/Nee)
- OLE Object (OLE-Voorwerp)
- Hyperlink (Hiperskakel)
- Lookup Wizard (OpsoekHulp)
- Image (Beeld) (vir OpenOffice)

7.1.1 Al die datatipes is as Text gestel. Kies die geskikste tipe vir elk van die onderstaande velde uit die beskikbare datatipes hierbo. Gee 'n rede vir jou keuse in elke geval.

- (a) Ownership/Eienaarskap  
 (b) URL  
 (c) Additional information/Bykomende inligting  
 (d) Logo (8)

7.1.2 Watter veldgrootte sal jy vir die Name/Naam-veld kies? (1)

7.1.3 Kies die veld wat die geskikste sal wees as 'n primêre sleutel. Gee 'n rede vir jou keuse. (2)

7.2 Watter kenmerk van 'n databasisverslag sal jy gebruik om die name van die webtuistes wat volgens tipe georganiseer is, te vertoon? (1)

- 7.3 In watter afdeling van die databasisverslag sal jy die funksie plaas om die totale aantal rekords in die databasis te vertoon? (1)
- 7.4 Die skool het 'n formele formaat vir geskrewe kommunikasie met ouers. Die formaat/styl vir kommunikasie met ouers is in 'n woordverwerkingstoepassing gedoen.
- 7.4.1 Noem TWEE maniere om die verslag uit die databasis in hierdie woordverwerkingsdokument te plaas. (2)
- 7.4.2 Nadat die dokument voltooi is, lyk dit baie slordig omdat blou strepe onder sommige dele van die teks verskyn. Verduidelik waarom die blou strepe verskyn. (1)
- 7.5 Die span moet in 'n sigbladtoepassing tred hou met hulle kleinkasuitgawes vir hierdie projek.
- 7.5.1 Wanneer hulle die bedrag op geldeenheid ('currency') stel, wys die rekenaar die dollar- (\$) simbool in plaas van die rand- (R-) simbool. Noem TWEE maniere waarop hierdie fout reggestel kan word. (2)
- 7.5.2 Waarom lei die formatering (in teenstelling met afronding) van data soms tot verskillende antwoorde wanneer 'n kolom met syfers bymekaargetel word? (2)
- 7.5.3 Irshaad het die finale syfers van die ander spanlede se sigblaaie gekopieer. Hy kry die #REF-foutboodskap wanneer hy dit in sy sigblad plak. Noem EEN oplossing vir die probleem. (1)
- 7.6 Mpho het 'n grafiek uit 'n sigbladprogram in 'n woordverwerkingsprogram geplak.
- Verduidelik hoe hy die grafiek vanaf die sigblad in die woordverwerkingsdokument kan plaas sonder om dit oor te doen elke keer wanneer die sigblad opgedateer word. (2)
- 7.7 Mpho het die inligting oor die uitgawes van sekere spanlede as teks in 'n woordverwerkingsdokument.
- Beskryf hoe om die teks te organiseer en dit na 'n sigblad oor te dra. (2)

**[25]****TOTAAL AFDELING B: 130****GROOTTOTAAL: 150**