



education

Department:
Education
REPUBLIC OF SOUTH AFRICA

SENIORSERTIFIKAAT EKSAMEN – 2008

EKONOMIIE

HOËR GRAAD

MEI/JUNIE 2008

MEMORANDUM

PUNTE: 400

Die memorandum bestaan uit 27 bladsye.

AFDELING A**VRAAG 1 (VERPLIGTEND)****1.1 MEERVOUDIGEKEUSE-VRAE**

1.1	MEERKEUSE		1.2	WAAR / ONWAAR
1.1.1	C	Besteding binne die grense van 'n land	1.2.1	ONWAAR
1.1.2	D	Dienste	1.2.2	ONWAAR
1.1.3	A	R2 000	1.2.3	WAAR
1.1.4	C	Nieduursaam	1.2.4	ONWAAR
1.1.5	B	Lae intensiteit	1.2.5	WAAR
1.1.6	B	grensnut	1.2.6	WAAR
1.1.7	A	Na regs verskuif	1.2.7	WAAR
1.1.8	A	Korttermyn-prys	1.2.8	WAAR
1.1.9	C	Lewenstandaard	1.2.9	ONWAAR
1.1.10	B	Geografiese gebiede in 'n land	1.2.10	ONWAAR
1.1.11	D	Stede		10 X 2 (20)
1.1.12	D	Australië	1.3	KIES VAN LYS
1.1.13	C	Die skepping van werkseleenthede	1.3.1	Reële inkome
1.1.14	D	Bates en laste	1.3.2	Monopolie
1.1.15	A	Doeaneregte	1.3.3	Ekonomiese groei
1.1.16	C	'n Styging in uitvoere na	1.3.4	Ekonomiese integrasie
1.1.17	A	Kapitale uitleg	1.3.5	belasting
1.1.18	D	Finansies	1.3.6	lone
1.1.19	B	1 April tot 31 Maart	1.3.7	Produktiwiteit
1.1.20	B	Wettige metode deur individue om belastinglas te verminder	1.3.8	Loonsubsidies
		20 X 3 (60)	1.3.9	PPI
			1.3.10	Sasol
				10 X 2 (20)
	TOTAAL AFDELING A - 100			

AFDELING B

Beantwoord enige VIER vrae uit hierdie afdeling in jou ANTWOORDEBOEK.

VRAAG 2: NASIONALE INKOME

2.1 Kies die korrekte woord(e) tussen hakies en skryf slegs die woord(e) langs die vraagnommer (2.1.1 - 2.1.4).

2.1.1 Intermediêre ✓✓ (2)

2.1.2 BBP ✓✓ (2)

2.1.3 strukturele ✓✓ (2)

2.1.4 makro ✓✓ (2)

2.2 Noem enige DRIE metodes om nasionale inkome te verbeter.

(a) Toename in produktiwiteit ✓✓

(b) Besikbaarheid van produksiefaktore ✓✓

(c) Tegnologiese ontwikkeling ✓✓

(d) Effektiewe regeringsbeleid ✓✓

(e) Investering ✓✓

Enige 3 x 2 (6)

2.3 DATA RESPONS

2.3.1 Identifiseer die volgende byskrifte op die diagram:

(a) A Huishoudings / verbruikers ✓✓✓

(b) B Dienste van produksiefaktore ✓✓✓

(c) C Besighede / firmas / produsente / sakesektor ✓✓✓

(d) D Aanbod van goedere en dienste ✓✓✓

(e) E Mark vir goedere en dienste ✓✓✓

(f) F Besteding op goedere en dienste ✓✓✓

6 X 3 (18)

2.3.2 Ekonomiese kringloop ✓✓

(2)

[20]

2.4 Verduidelik 'dienste nie ingesluit' en 'akkuraatheid' as twee probleme by die berekening van nasionale inkome.

Dienste nie ingesluit

(a) Dienste verskaf deur huisvroue, markprys kan nie bepaal word nie. ✓✓

(b) *Produksie in die huishoudings* bv. herstelwerk, tuinwerk ✓✓

(c) Dienste deur mense in vrywillige organisasies, soos kerke. ✓✓

(d) Skadelike nuwe-effekte soos besoedeling. ✓✓

(e) Die bestaan van die informele sektor, bv. selfindiensname. ✓✓

4 x 2 (8)

Akkuraatheid

- (a) Nasionale inkome is 'n goeie manier om die omvang van ekonomiese aktiwiteit te bepaal, maar is nie 'n maatstaf vir alle ekonomiese aktiwiteite nie. ✓✓
- (b) Selfs die metode van berekening is nie baie akkuraat nie. ✓✓
- (c) Die inkome van miljoene individue kan nie bereken word omrede baie nie die bronne van inkome verklaar nie. terwyl ander byvoordele geniet. ✓✓
- (d) Baie dienste is nie ingesluit in die nasionale inkome-berekenings nie. ✓✓

(Aanvaar enige ander relevante feit) 4 x 2 (8) (16)
[50]

VRAAG 3: PRYSVORMING

3.1 Kies die korrekte woord(e) tussen hakies en skryf slegs die woord(e) langs die vraagnommer (3.1.1 - 3.1.4).

3.1.1 Geleentheidskoste ✓✓ (2)

3.1.2 reserwe ✓✓ (2)

3.1.3 Diamante ✓✓ (2)

3.1.4 Ekonomiese ✓✓ (2)

3.2 Noem enige DRIE kenmerke van 'n monopolie

(a) Enkele produsent ✓✓

(b) Geen nabye plaasvervanger ✓✓

(c) Pryse kan deur produsent gemanipuleer word. ✓✓

(d) Produsent kan uitset beperk om prys te laat styg. ✓✓

(e) Onvolmaakte kennis van markte word doelbewus uitgebuit deur advertensie ✓✓

(f) Beperkings verhoed konkurente om toe te tree tot die mark. ✓✓

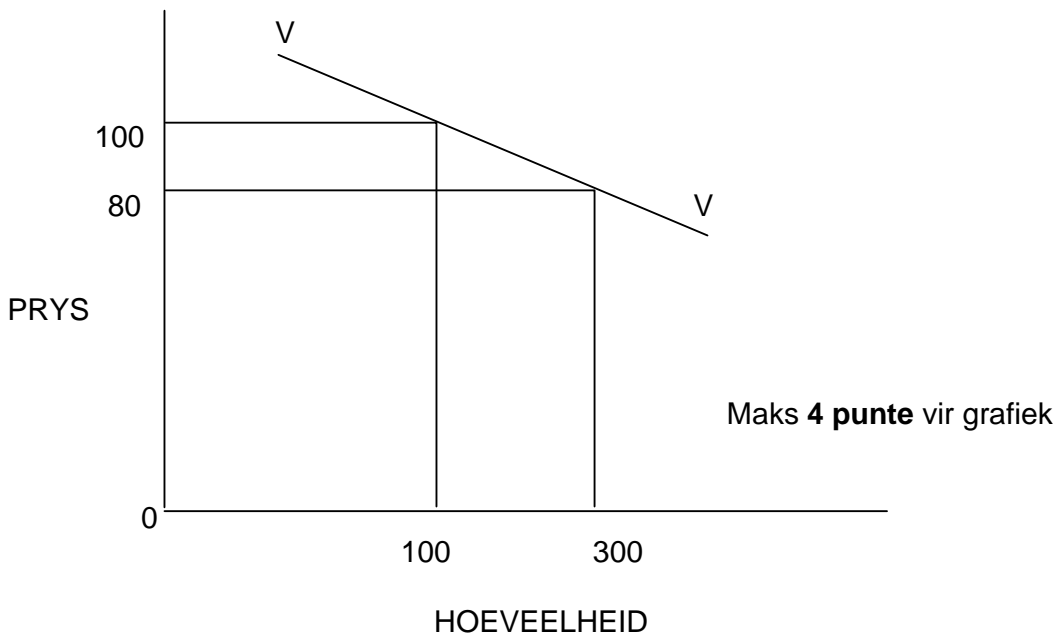
(g) Diskriminasie is moontlik. ✓✓

Enige 3 x 2 (6)

3.3 DATA RESPONS:

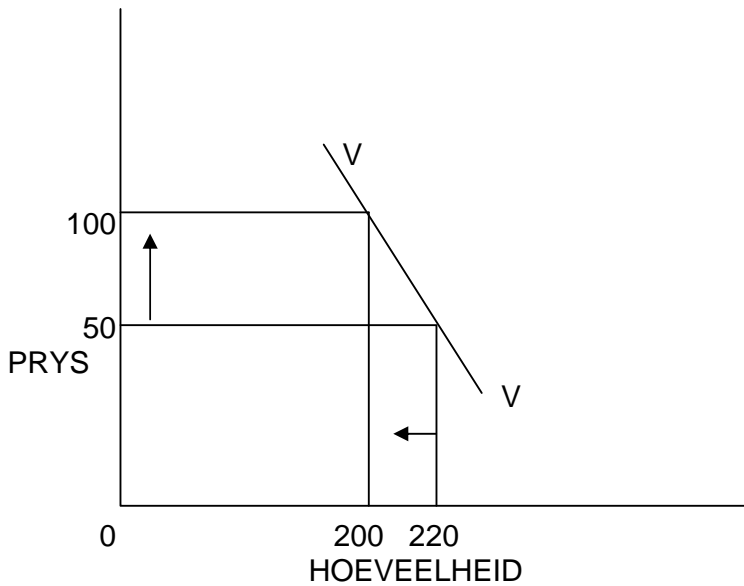
- 3.3.1 OP_1/P_1 ✓✓✓ (3)
- 3.3.2 OH_1/H_1 ✓✓✓ (3)
- 3.3.3 V_1V_1 , Wanneer die vraag na boeke verminder skuif die vraagkurwe VV na links V_1V_1 ✓✓✓✓✓✓ (6)
- 3.3.4 Aanbod verminder wanneer prys daal, en produsente produseer kleiner hoeveelhede. Die aanbodkurwe sal na links skuif. Wanneer aanbod verminder, kan prys weer styg. ✓✓✓✓✓✓ (6)
- 3.3.5 Die prys waar die hoeveelheid aangevra en die hoeveelheid aangebied dieselfde is. ✓✓ (2)

3.4 Verduidelik relatief elastiese en relatief onelastiese vraagkurwes. Gebruik grafieke om jou antwoord te illustreer.

Relatief elastiese vraag

- a) In die geval is die % verandering in hoeveelheid gevra groter as die % verandering in prys. ✓✓
- b) Bv.'n 100 % verandering in prys sal lei tot 'n 150% verandering in die hoeveelheid gevra. ✓✓
- c) 'n Prysverandering van R80 na R100 lei tot 'n daling van 300 na 100 eenhede gevra. ✓✓

Maks 4 punte vir verduideliking

Relatief onelastiese vraag

Maks 4 punte vir grafiek

- Die hoeveelheid gevra verander met 'n kleiner persentasie as die verandering in prys. ✓✓
- Bv. die hoeveelheid gevra daal van 220 na 200 eenhede terwyl die prys van R50 na R100 styg. ✓✓
- Die prys verander met 100% en die hoeveelheid gevra daal met 9%. ✓✓
- Die vraag is daarom minder sensitief/gevoelig vir prysverandering. ✓✓

Maks 4 punte vir verduideliking. [16]
/50/

VRAAG 4: EKONOMIESE EN STREEKSONTWIKKELING, VERSTEDELIKING EN INFORMELE SEKTOR

4.1 Kies die korrekte woord(e) tussen hakies en skryf slegs die woord(e) langs die vraagnommer (4.1.1 - 4.1.4).

4.1.1 GEAR ✓✓ (2)

4.1.2 OOT ✓✓ Onafhanklike Ontwikkelings Trust (2)

4.1.3 uitvoere ✓✓ (2)

4.1.4 verbruik ✓✓ (2)

4.2 Noem enige DRIE ontwikkelingskorridors in Suid-Afrika.

(a) Maputo-korridor ✓✓

(b) Wildekus-ontwikkelingsprogram en die Visrivier ROI ✓✓

(c) Lubombo-inisiatiewe ✓✓

(d) Weskus-beleggingsinisiatiewe ✓✓

(e) Platinum-ROI ✓✓

(f) Phalaborwa-sub-korridor ✓✓

(g) Kus-tot-kus-korridor ✓✓

Enige 3 X 2 (6)

4.3 DATA RESPONS:

4.3.1 Informele sektor ✓✓✓ (3)

4.3.2 a) Kleinskaalproduksie. ✓✓✓

b) Die enigste bron van inkomste ✓✓✓.

c) Hoofsaaklik arbeidsintensief ✓✓✓

d) Kapitaal is skaars. ✓✓✓

e) Lae vlakke van opleiding. ✓✓✓

f) Geringe beskerming van werkers. ✓✓✓

g) Werksomstandighede is swak. ✓✓✓

h) Baie onwettige praktyke. ✓✓✓

i) Oorlewing is die enigste motief. ✓✓✓

Enige 3 x 3 (9)

4.3.3 a) Dien as veiligheidsnet vir die werkloos. ✓✓✓

b) Genereer inkomste en beveg armoede. ✓✓✓

c) Bied potensiële entrepreneurs ondervinding. ✓✓✓

d) Dra by tot die BBP. ✓✓✓

Enige 2 x 3 (6)

4.3.4 Sjebeen, ✓✓ taxi's, ✓✓ haarsalon, ✓✓ paneelklopper, ✓✓ ens.
(Aanvaar enige relevante voorbeeld) (2)

- 4.4 Bespreek enige VIER nadele van verstedeliking.
- 4.4.1 **Ongebalanseerde verstedeliking** ✓✓
 - 4.4.2 Stede is oneweredig oor SA versprei, en ongebalanseerd in terme van hul grootte. ✓✓
 - 4.4.3 Voorbeeld: Oorkonsentrasie in die Gauteng-area. ✓✓
 - 4.4.4 **Probleme met paaie en dienste / omgewingsnadele** ✓✓
 - 4.4.5 Paaie en dienste is dikwels onvoldoende vir die hoë konsentrasie van die bevolking en water en besoedeling. ✓✓
 - 4.4.6 Onbeheerste stedelike groei het tot gevolg gehad dat mense ver moet pendel tussen huise en werkplek. ✓✓
 - 4.4.7 Baie hoë persentasie voertuie in verhouding met die bevolking.
 - 4.4.8 **Onvoldoende geriewe / gebrek aan dienste** ✓✓
 - 4.4.9 Die moderne stede is onbeplan en het gebrekkige geriewe vullisverwydering, riool, behuising en onvoldoende watervoorsiening vir 'n groot deel van die populasie en nywerhede. ✓✓
 - 4.4.10 **Misbruik van landbougrond** ✓✓
 - 4.4.11 Die beste landbougrond word dikwels vir stedelike ontwikkeling gebruik. ✓✓
 - 4.4.12 **Vinnige ontwikkeling van stede / toenemende werkloosheid** ✓✓
 - 4.4.13 Gebrek aan werksgeleenthede in die stede a.g.v. die vinnige ontwikkeling van stede. ✓✓
 - 4.4.14 **Bevolkingsdigtheid en residensiële digtheid** ✓✓
 - 4.4.15 Groot deel van bevolking lewe te naby aan mekaar en daar is nie privaatheid en veiligheid nie. ✓✓
 - 4.4.16 Daar is 'n wydverspreide plakkery in die informele nedersettings. ✓✓
 - 4.4.17 **Sosiale probleme** ✓✓
 - 4.4.18 Daar is 'n toename in die koers van misdaad, egskeidings, dwelm- en drankmisbruik, geweld en geestelike afwykings. ✓✓
(Aanvaar enige ander relevante feit)

Enige 4 x 4

(16)
[50]

VRAAG 5 : INTERNASIONALE EKONOMIE

5.1 Kies die korrekte woord(e) tussen hakies en skryf slegs die woord(e) langs die vraagnommer (5.1.1 - 5.1.4).

5.1.1 Betalingsbalans ✓✓ (2)

5.1.2 Revaluasie ✓✓ (2)

5.1.3 Vervanging ✓✓ (2)

5.1.4 Dumping ✓✓ (2)

5.2 *Noem enige DRIE verskille tussen nasionale en internasionale handel.*

(a) Verskillende monetêre stelsels en geldeenhede. ✓✓

(b) Lande se wette, reëls, gewoontes verskil. ✓✓

(c) Handelsverhoudinge ✓✓

(d) Nie 'n vrye beweging van kapitaal en arbeid. ✓✓

(e) Toestaan van krediet is moeilik. ✓✓

(f) Kulturele, sosiale en politieke verskille. ✓✓

(g) Vervoerkoste ✓✓

Enige 3 x 2 (6)

5.3 DATA RESPONS:

5.3.1 Yen, Euro, Britse Pond of Pond Sterling, VS dollar ✓✓✓ Enige 3 x 3 (9)

5.3.2 Britse Pond / Sterling ✓✓✓ (3)

5.3.3 Euro ✓✓✓ (3)

5.3.4 VS Dollar ✓✓✓ (3)

5.3.5 Pula ✓✓ (2)

5.4 *Verduidelik enige VIER vorme van ekonomiese integrasie.*

a) **Handelsvrye sone** ✓✓

Handel vind plaas sonder, of teen 'n spesiale tarief. ✓✓

b) **Doane-unie.** ✓✓

Lidlande handel vry, maar hef 'n uniforme tarief op alle nie-lid lande. ✓✓

c) **Gemeenskapsmark** ✓✓

Produksiefaktore word toegelaat om vryelik tussen lidlande te beweeg. ✓✓

d) **Ekonomiese Unie** ✓✓

Lidlande volg gemeenskaplike ekonomiese beleide. ✓✓

e) **Monetêre Unie** ✓✓

Lidlande maak gebruik van gemeenskaplike geldeenheid. ✓✓

Enige 4 x 4 (16)

[50]

VRAAG 6 : DIE STAAT

- 6.1 Kies die korrekte woord(e) tussen hakies en skryf slegs die woord(e) langs die vraagnommer (6.1.1 - 6.1.4).
- 6.1.1 Monetêre ✓✓ (2)
- 6.1.2 Nasionalisering ✓✓ (2)
- 6.1.3 Goedkeuring ✓✓ (2)
- 6.1.4 Direkte ✓✓ (2)
- 6.2 Noem DRIE katagorieë waarin staatsbesteding geklassifiseer kan word.
- (a) Funksionele ✓✓
- (a) Administratiewe ✓✓
- (c) Finansiële ✓✓ 3 x 2 (6)
- 6.3 DATA RESPONS:
- 6.3.1 Lopende Betaalstelsel / LBS ✓✓✓ (3)
- 6.3.2 Progressiewe ✓✓✓
Hoe meer jy verdien, hoe meer belasting betaal jy persentasie-
gewys. ✓✓✓ (6)
- 6.3.3 $R58\,125 + (35\% \times 50\,000)$ ✓✓
Daarom : $R58\,125 + R17\,500 - R7\,740 = R67\,885$ ✓✓✓ (9)
- 6.3.4 Suid-Afrikaanse Inkomste Diens /SAID. ✓✓ (2)
- 6.4 *Bespreek 'billikheid/regverdigheid/onpartydigheid' en 'gerieflikheid' as twee vereistes vir 'n goeie belastingstelsel.*
- 6.4.1 Billikheid/regverdigheid/onpartydigheid**
- a) Belasting is billik as dit proporsioneel oor al die groepe versprei is. ✓✓
- b) Belastingbetalers in dieselfde finansiële of ekonomiese posisie behoort dieselfde belasting te betaal. ✓✓
- c) Faktore soos die besit van kapitaal, inkome, gesinsverantwoordelikhede en mediese uitgawes behoort in aanmerking geneem te word. ✓✓
- d) Die belastingstelsel is billik as elke belastingbetaler dieselfde opoffering maak. ✓✓
- e) 'n Progressiewe belastingstelsel word as billik beskryf. ✓✓
- f) Die belastingstelsel van SA word as billik beskryf. ✓✓

Any 4 x 2 (8)

6.4.2 Gerieflik

- a) Die belastingbetaler moet weet wanneer, waar om te betaal asook die manier van betaling. ✓✓
- b) Dit moet gerieflik wees vir die betaler i.t.v. tyd en plek. ✓✓
- c) Gereelde inkomste vir die staatskas en die betaler betaal klein hoeveelhede op 'n keer/maandeliks. ✓✓
- d) In sommige gevalle is 'n eenmalige betaling gerieflik. ✓✓
- e) Die inkomstebelastingstelsel in SA is gerieflik vir die staat en betaler. ✓✓

Enige 4 x 2 (8) (16)

[50]

VRAAG 7**KEUSEMODULES : BELANGRIKE EKONOMIESE ONDERWERPE VAN SUID-
AFRIKA**

Kies enige TWEE van die volgende onderwerpe.

7.1 ARBEIDVERHOUDINGE

7.1.1 Kies die korrekte woord(e) tussen hakies en skryf die korrekte woord langs die vraagnommer (a-b).

- (a) 65✓✓ (2)
- (b) tekort✓✓ (2)

7.1.2 Noem enige TWEE faktore wat die aanbod van arbeid in SA bepaal :

- (a) Arbeidsmagdeelnemers. ✓✓
- (b) Bevolkingsgroei ✓✓
- (c) Arbeidsure ✓✓
- (d) Migrasie ✓✓
- (e) Vlak van vaardighede ✓✓
- Enige 2 x 2 (4)

7.1.3 DATA RESPONS:

- (a) Dit was minder as die inflasiekoers. ✓✓✓ (3)
- (b) 5.7% ✓✓✓ (3)
- (c) Nasionale Unie vir Mynwerkers. ✓✓✓ (3)

7.1.4 Verduidelik die beperkings van vakbonde.

- a) Moet alle landswette gehoorsaam. ✓✓
- b) Mag nie by enige politieke party geaffilieer wees nie. ✓✓
- c) Mag nie stakings aanhits nie. ✓✓
- d) Indien die unie deel is van die nywerheidsraadooreenkoms, mag die unie nie aan enige staking gedurende die periode deelneem nie. ✓✓
- d) Nywerheidsaksie kan alleen geneem word na 1jr periode van publikasie van so 'n ooreenkoms. ✓✓
- e) Dispute moet eers bygelê word deur nywerheidsrade vir daardie bepaalde industrie. ✓✓
- Enige 4 x 2 (8)

/25/**EN/OF**

7.2 PRODUKTIWITEIT EN WERKLOOSHEID

7.2.1 Kies die korrekte woord(e) tussen hakies en skryf die korrekte woord langs die vraagnommer (a - b).

- (a) Verbeter ✓✓ (2)
- (b) Elasties ✓✓ (2)

7.2.2 Noem enige TWEE gevolge van werkloosheid.

- (a) Persoonlike trots en menswaardigheid word geaffekteer. ✓✓
- (b) Toename in misdaadkoers ✓✓
- (c) Duur vaardighede en potensiaal gaan verlore ✓✓
- (d) Beïnvloed sosiale stabiliteit ✓✓
- (e) Negatiewe persepsie oor geldigheid / werkbaarheid van die markeconomie. ✓✓
- Enige 2x 2 (4)

7.2.3 DATA RESPONS

- (a) Jaar 2000 ✓✓✓ (3)
- (b) Dit het gedaal / Fluktueer ✓✓✓ (3)
- (c) Produktiwiteit = $\frac{\text{hoeveelheid uitset}}{\text{hoeveelheid inset}}$ ✓✓✓ (3)

7.2.4 Bespreek kortliks 'strukturele werkloosheid'

- a) Dit gebeur wanneer sekere strukturele veranderinge in die ekonomie plaasgevind het. ✓✓
- b) Struktureel beteken 'n wanverhouding tussen vraag en aanbod. ✓✓
- c) Hou verband met modernisering van die ekonomiese prosesse, tegnologiese hernuwing en die verandering in produksietegnologie. ✓✓
- d) As gevolg van die groot rol wat tegnologiese verandering in die ekonomie speel, word hierdie vorm van werkloosheid ook tegnologiese werkloosheid genoem. ✓✓
- e) Strukturele werkloosheid raak veral die mense met lae vlakke van vaardighede wat nie in staat is om aan te pas by veranderde arbeidspraktyke nie. ✓✓
- f) In ontwikkelende lande ontstaan dit gewoonlik omrede die arbeidsmag so vinnig groei as gevolg van die vinnige bevolkingsgroei. ✓✓

Enige 4 x 2 (8)

EN /OF

/25/

7.3 INFLASIE

7.3.1 Kies die korrekte woord(e) tussen hakies en skryf die korrekte woord langs die vraagnommer (a - b).

(a) Kostedruk ✓✓ (2)

(b) Stagflasie ✓✓ (2)

7.3.2 Noem enige TWEE kenmerke van vraagtrek-inflasie.

(a) Vraag na goedere en dienste styg vinniger as die produksie van daardie goedere en dienste. ✓✓

(b) Verbruikers is nie die enigste slagoffers van vraagtrek-inflasie nie. ✓✓

(c) Buitelanders dra ook by tot vraaginflasie. ✓✓

(d) 'n Relatiewe styging in vraag. ✓✓ Enige 2 x 2 (4)

7.3.3 DATA RESPONS:

(a) Voedsel en koeldrank ✓✓✓ (3)

(b) 3% - 6% ✓✓✓ (3)

(c) Verbruikersprysindeks, verbandkoerse uitgesluit. ✓✓✓ (3)

7.3.4 Bespreek enige TWEE sleutelaspekte van die definisie van inflasie.

a) Dit beskryf inflasie as 'n proses en 'n volgehoue toestand. ✓✓
As pryse stop om te styg is daar nie meer inflasie nie. ✓✓

b) Die styging in pryse moet aansienlik wees. ✓✓ Klein stygings van tussen 1-3% in die algemene pryspeil word nie as inflasie gereken nie. ✓✓

c) 'n Styging in geïsoleerde pryse van goedere en dienste sonder 'n styging in die algemene pryspeil dui nie op inflasie nie. ✓✓

d) Al die faktore wat die algemene pryspeil beïnvloed moet erkenbaar wees in monetêre terme. ✓✓

e) Wanneer die algemene pryspeil toeneem, verminder die koopkrag van geld. ✓✓

Enige 2 x 4 (8)

EN/OF

/25/

7.4 STRATEGIESE HULPBRONNE

- 7.4.1 Kies die korrekte woord(e) tussen hakies en skryf die korrekte woord langs die vraagnommer (a-b).
- (a) Kernkrag ✓✓ (2)
- (b) Landbou ✓✓ (2)
- 7.4.2 Noem enige TWEE hernieubare energiebronne wat gebruik kan word om elektrisiteit op te wek.
- (a) Son ✓✓
- (b) Wind ✓✓
- (c) Water ✓✓
- (d) Getye ✓✓ Enige 2 x 2 (4)
- 7.4.3 DATA RESPONS:
- (a) Noem enige TWEE regeringsinisiatiewe om energie te bespaar.
- (a) Energieverspreiding – besparende gloeilampe ✓✓✓
- (b) Isolerende komberse vir warmwatertoestelle ✓✓✓
- (c) Wisselende relê-skakelaars vir warmwatertoestelle ✓✓✓
- (d) Finansiële kompensasie om sonverwarmers mee aan te koop. ✓✓✓ Enige 2 x 3 (6)
- (b) Disinvestering / Afname in produksie ✓✓✓ (3)
- 7.4.4 Bespreek kortliks die belangrikheid van waterbewaring in die sekondêre sektor in Suid-Afrika.
- a) Nywerheidsontwikkeling sou onmoontlik gewees het sonder bewaring ✓✓
- b) Die versierende beleid van die departement van waterwese en ander liggame wat water beheer, het die fondasie gelê vir 'n gesonde nywerheidsontwikkeling in SA. ✓✓
- c) Groot kapitaalintensiewe nywerhede soos basiese metaal-en papier vervaardigers gebruik meer water as kleiner arbeidsintensiewe nywerhede. ✓✓
- d) Sonder voldoende water sal nywerhede nie 'n noemenswaardige bydrae tot die nasionale ekonomie kan lewer nie. ✓✓
- Die vestiging en ontwikkeling van nywerhede lei tot 'n styging in produksie en skep meer werksgeleenthede. ✓✓ Enige 4 x 2 (8)

**/25/
[50]****TOTAAL AFDELING B: 200**

AFDELING C

Beantwoord enige TWEE vrae uit hierdie afdeling in jou ANTWOORDEBOEK.

Opstelle moet goed gestruktureerd en op 'n sistematiese wyse aangebied word. Aanbieding moet 'n inleiding, liggaam en slot hê.

VRAAG 8 (Nasionale inkome)

"Opswaai en afswaai word beskou as 'n belangrike kenmerk van 'n mark-ekonomie". Bespreek die stelling deur te verwys na die aard en oorsake van sakesiklusse.

8.1 Inleiding

8.1.1 Sikliese veranderinge verwys na die fenomeen van opeenvolgende periodes van 'n styging in ekonomiese aktiwiteite ✓✓

8.1.2 Dit beïnvloed die vlak van ekonomiese welvaart van 'n land. ✓✓

8.1.3 Daar is verskeie oorsake van hierdie opswaai en afswaai. ✓✓
(Aanvaar enige logiese/oorspronklike inleiding)

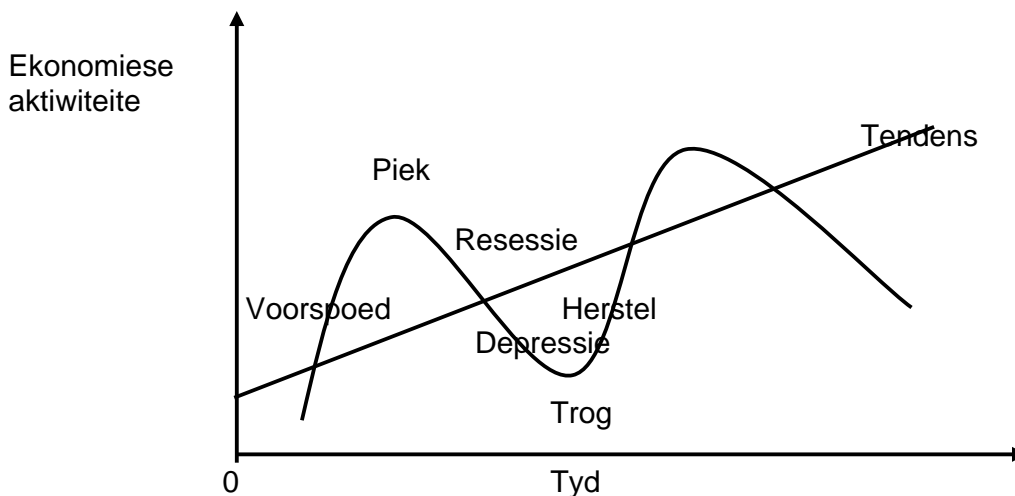
[3]

8.2 Inhoud**8.2.1 Sikliese tendense ✓✓**

(a) 'n Periode van toenemende voorspoed word na verwys as 'n opswaai in die ekonomie, terwyl 'n periode van afnemende voorspoed na verwys word as 'n afswaai. ✓✓

(b) Na hierdie sikliese tendense word verwys as 'n besigheids siklus. ✓✓
MAKS (3)

'n Besigheids siklus mag as volg grafies voorgestel word.



Maks 8 punte vir die grafiek

OORSAKE VAN SAKESIKLUSSE**8.2.2 Reële / werklike oorsake ✓✓**

- (a) 'n Toename in investering lei tot groei in ekonomiese aktiwiteite en word geassosieer met 'n opswaai in die ekonomie ✓✓
- (b) 'n Afname in investering lei tot 'n afname in die ekonomie en 'n gevolglike afswaai ✓✓
- (c) Werklike oorsake kan gevind word in die verwantskap tussen spare, investering en verbruikersbesteding ✓✓
- (d) By indirekte produksie is daar 'n verband tussen beide tyd en plek betreffende voorsiening van grondstowwe, vervaardiging van produksiemiddele, en die uiteindelijke gebruik van die produkte wat lei tot periodieke versterking wat lei tot sikliese patrone van op- en afswaai ✓✓
- (e) Die samevallende effek tussen die totale markkragte bv. totale vraag en – aanbod is ook 'n oorsaak
- (f) Ook gunstige en ongunstige landboutoestande bv. Droogtes en vloede ✓✓
- (g) In VSA is daar ook 'n paralelle politieke siklus waar die ekonomie gestimuleer word omtrent 'n jaar voor die presidentsverkiesing deur 'n toename in die aankope deur die owerheidsektor ✓✓
- (h) 'n Toename in die geldaanbod plaas die ekonomie in 'n opswaai en na die verkiesing beweeg die ekonomie in 'n afswaifase in ✓✓
- (i) Die ontwerp van nuwe winsgewende produksieprosesse lei tot stimulasie van vraag en 'n nuwe opswaifase word geskep ✓✓
- (j) Die uitvinding en implementering van nuwe tegnologie en masjinerie ✓✓
- (k) Die skepping en eksploitasie van nuwe markte ✓✓
- (l) Die ontdekking van nuwe hulpbronne, bv. minerale en metale ✓✓

MAKS

(14)

8.2.3 Monetêre oorsake van besigheidsiklus

- (a) Geld vorm 'n integrale deel van die ekonomie en die beskikbaarheid van voldoende kontant, en veral krediet sal 'n rol speel in die omvang van ekonomiese aktiwiteite ✓✓
- (b) Besighede maak toenemend gebruik van handelsbanke vir 'n aanbod van krediet, om korttermyn ekonomiese aktiwiteite te finansier, en 'n toename in krediet sal lei tot 'n opswaai in die ekonomie ✓✓
- (c) Wanneer produksie styg, sal die vraag na banklenings en krediet-verlenging styg ✓✓
- (d) Gedurende die voorspoedfase ken banke groot volumes krediet toe, omdat banke goeie wins maak op hul lenings en dienste ✓✓
- (e) Om inflasiedruk en bankrotskappe te stuit, begin banke om krediet te beperk en te verminder, wat lei tot die afswaai ✓✓
- (f) Volgens 'n tweede teorie, is daar 'n natuurlike rentekoers waar die aanbod van krediet gelyk is aan die vraag na krediet ✓✓
- (g) Waar die markverwante rentekoers ookal laer is as die natuurlike rentekoers, sal die vraag na lenings toeneem, omdat die rentekoers vir krediet relatief laag is ✓✓
- (h) Dit lei tot 'n toename in ekonomiese aktiwiteit wat lei tot 'n opswaai ✓✓
- (i) As die markverwante rentekoers die natuurlike koers oorskry, neig besighede om hul lenings terug te betaal, omdat die rentekoers by aangaan van krediet relatief hoog is ✓✓

- (j) 'n Derde teorie verduidelik besigheidsiklusse in terme van die feit dat die bankkoers die rentekoers-vlakke bepaal wat banke hef ✓✓
- (k) As rentekoerse styg, neig besighede m hul voorraadvlakke te verlaag, minder te produseer en kleiner bestellings te plaas, wat aanleiding gee tot 'n afswaai ✓✓
- (l) Soos rentekoerse daal, sal die koste om voorraad te dra daal, en daar sal 'n groter vraag na grondstowwe wees en meer voorraad sal gehou moet word, wat dui op 'n opswaai ✓✓
- (m) Dit staan bekend as die onder-verbruiksteorie ✓✓ MAKS (14)

8.2.4 Sielkundige oorsake ✓✓

- (a) Menslike persepsies van 'n land se ekonomie kan 'n belangrike sielkundige oorsaak van 'n besigheidsiklus wees waar die verbruiker se selfvertroue belangrik is ✓✓
- (b) Golwe van optimisme/pessimisme en ekonomiese klimaat. Positiewe verwagtings skep 'n opswaai terwyl negatiewe uitkyk 'n afswaai in die ekonomie skep ✓✓
- (c) Verwagtings van besigheidsleiers het 'n belangrike invloed op die vlak van investering / besigheidsvertroue. ✓✓ MAKS (6)

[45]

8.3 Samevatting

8.3.1 Die besigheidsiklus is die gevolg van menslike besluitnemings en -aksies ✓✓

(Aanvaar enige logiese / oorspronklike samevatting)

[2]
/50/

EN / OF

VRAAG 9 (Prysvorming)

In Suid Afrika word die markstelsel hoofsaaklik gebruik om ons behoeftes te bevredig! Met verwysing na bonoemde stelling verduidelik die voorwaardes wat moet ontstaan vir 'n volmaakte mark.

9.1 Inleiding

- a) 'n Mark verwys na alle verkope en aankope transaksies wat die prys van 'n kommoditeit affekteer- enige plek of omstandighede waar kopers en verkopers ontmoet om oor pryse te handel. ✓✓
- b) 'n Volmaakte mark is die mark situasie, wat wel kan ontstaan, onder ideale omstandighede. ✓✓
- c) Aangesien realiteit nie hierdie mark toestande reflekteer nie, word die volmaakte mark nooit in die praktyk werklik ervaar nie. ✓✓

Enige (3)

9.2 Inhoud

- a) Die produk wat bemark word, moet homogeen wees. ✓✓
 - 1. Elke verkoper bemark 'n identiese kommoditeit en die koper kan hom nie wend na substituuat produkte ✓✓
 - 2. Alle artikels moet hoogs gestandiseerd wees, maklik om te gradeer en te omskryf, identities in alle opsigte en maak die gebruik van handelsmerke onnodig ✓✓.
 - 3. Dit is irrelevant vir die koper van wie hy koop. ✓✓ Maks (6)
- b) Daar moet 'n groot aantal verkopers wees wat 'n spesifieke kommoditeit aanbied. ✓✓
 - 1. Dit is nie in die individuele verkoper se vermoë om die markprys te verander deur hoeveelheid wat hy op die mark aanbied te manipuleer nie. ✓✓
 - 2. Pryse word nie deur slegs een produsent beïnvloed nie, maar deur die mark as 'n geheel. ✓✓
 - 3. Geen verskaffer voorsien soveel op die mark dat hy deur voorraad terug te hou kunsmatig die prys kan beïnvloed nie. ✓✓

Maks (6)
- c) Daar moet 'n groot aantal kopers wees, wie nie omgee van watter verkoper hulle aankoop nie. ✓✓
 - 1. Slegs 'n laer prys sal 'n koper oortuig om een verkoper bo 'n ander te verkies. ✓✓
 - 2. Kopers vorm nie maklik drukgroepe nie en word ook nie maklik oortuig om saam te werk nie, want elkeen tree op tot eie voordeel. ✓✓
 - 3. Geen verbruiker koop genoeg om die markprys te verander deur meer of minder te koop nie. ✓✓

Maks (6)
- d) Vrye mededinging is nodig. ✓✓
 - 1. Dit staan enige iemand vry om enige produk teen enige hoeveelheid aan te bied. ✓✓
 - 2. Daar moet geen staatsinmenging en prysbeheer wees nie. ✓✓
 - 3. Kopers en verkopers moet vrye toegang tot die mark het en daar moet geen streng maatreels wees wat toegepas word nie. ✓✓

4. Volmaakte mededinging vereis die beweging van hulpbronne of produksiefaktore. ✓✓
5. 'n Spesifieke hulpbron, soos arbeid, kan die mark maklik betree of onttrek op enige tyd. ✓✓ Maks (8)
- e) Geen voorkeurbehandeling of diskriminasie ✓✓
1. Kopers en verkopers rig hulle optrede slegs op die basis van pryse. ✓✓
 2. Geen voorkeurbehandeling aan enige koper of verkoper. ✓✓
 3. Die geringste prysvermindering in een mark sal al die kopers lok. ✓✓
 4. As verskaffers pryse verhoog sal kopers onwillig wees om van daardie verskaffer te koop. ✓✓
 5. Voordat die verkopers hul pryse verminder tot by al die ander verkopers sal geen verkope gemaak word nie. ✓✓
- Maks (7)
- f) Doeltreffende vervoer- en kommunikasiesistelsel. ✓✓
1. Kopers en verkopers moet maklik met mekaar kan kommunikeer ten einde transaksies in die kortste moontlike tyd afgehandel te kry. ✓✓
 2. Die publikasie van pryse moet kopers en verkopers ingelig hou van marktoestande elders. ✓✓
 3. Op die wyse sal 'n toename in vraag of 'n verandering in aanbod in een deel van die mark pryse oor die hele mark beïnvloed. ✓✓
 4. Geskikte vervoer moet beskikbaar gestel word om goedere so spoedig van een plek na 'n ander te vervoer. ✓✓
 5. Verskaffer kan dus maklik by die verandering in vraag aanpas. ✓✓
- Maks (7)
- g) Alle deelnemers (mededingers/konkurent) op die mark moet volmaakte kennis hê van marktoestande. ✓✓
1. Kopers en verkopers moet bekend wees met die pryse van verskaffers, prysnotering, vraagtoestande van vraag, die ekonomiese klimaat en enige iets van belang ten opsigte van die funksionering van market. ✓✓
 2. Alle kopers en verkopers moet dadelik bewus gemaak word van wat in enige gedeelte van die mark gebeur. ✓✓
 3. Op die wyse sal 'n toename in vraag of 'n verandering in aanbod in een deel van die mark pryse oor die hele mark beïnvloed. ✓✓
- Maks (6)
(45)

9.3 Slot

- a) Volmaakte markte het 'n beperkte toepassing in die praktyk. ✓✓
 - b) Dit is egter 'n nuttige instrument om die markmeganisme te bestudeer. ✓✓
- Enige (2)
[50]

EN/OF

VRAAG 10: EKONOMIESE EN STREEKSONTWIKKELING, VERSTEDELIKING EN DIE INFORMELE SEKTOR

'n Vergelyking tussen die ontwikkelde en die ontwikkelende lande dui op die bestaan van 'n ontwikkelingsgaping.'

Verwysing na die bogenoemde stelling en bespreek die kenmerke van ontwikkelende lande.

[50]**10.1 INLEIDING**

- 10.1.1 'n Vergelyking tussen ontwikkelde-en ontwikkelende lande dui op 'n ontwikkelingsgaping t.o.v aspekte soos : lewensstandaard, produktiwiteit, bevolkingsgroei, kapitaalvorming, inkomeverspreiding, ekonomiese struktuur ✓✓ ens.
- 10.1.2 Die belangrikste eienskap van ontwikkelende lande is wydverspreide armoede. ✓✓
- 10.1.3 Armoedeverligting vereis 'n baie goeie begrip van die breë ekonomie en sosiale eienskappe wat hierdie ekonomieë deel. ✓✓
(Aanvaar enige logiese/oorspronklike inleiding) (3)

10.2 INHOUD**10.2.1 Lae lewensstandaard ✓✓**

- (a) Is normaalweg in die vorm van lae inkome wat die volgende tot gevolg het: armoede, onvoldoende behuising, swak gesondheid, beperkte onderwys en opleiding, hoë infantiele mortaliteit, lae lewensverwagting en beperkte geleenthede vir indiensname. ✓✓
- (b) Die per capita bruto nasionale produk of nasionale inkome, as 'n indeks van lewenstandaard van 'n land is relatief laag. ✓✓
- (c) Armoede kom wydverspreid voor, wat toegeskryf kan word aan 'n lae gemiddelde inkomste en 'n ongelyke verdeling van inkome in die land. ✓✓
- (d) As gevolg van hul lae inkomste moet die mense hul hele inkomste bestee ten einde te oorleef, besparing is dus baie klein en onvoldoende om investering te finansier, wat nodig is vir ekonomiese groei en ontwikkeling. ✓✓

10.2.2 Lae produktiwiteit ✓✓

- (a) Produktiwiteit gemeet aan uitset per werker is baie laag.
- (b) Dit kan toegeskryf word aan swak fisiese gesondheid , onvoldoende en swak voeding, lae standaard van persoonlike hygiëne.ens. ✓✓
- (c) Ander faktore wat bydrae tot lae produktiwiteit is die gebrek aan : kapitaalgoedere, bestuursondervinding en motivering. ✓✓
- (d) Die gebrek aan voldoende geldkapitaal vir die ontwikkeling van menslike kapitaal is 'n ernstige probleem. ✓✓
- (e) Te min geld word bestee aan die ontwikkeling van menslike kapitaal, om mense meer doeltreffend te maak. En om bestuursvermoëns/kapasiteit en entrepreneurskap te ontwikkel, ens. ✓✓

10.2.3 Hoë bevolkingsgroei en die las van afhanklikes✓✓

- (a) In ontwikkelende lande is die bevolkingsgroei, gemeet as aantal geboortes, baie hoog. ✓✓
- (b) Alhoewel die sterftekoers baie hoog is in ontwikkelende lande, is daar 'n afname a.g.v. die groeiende beskikbaarheid van moderne medisyne. ✓✓
- (c) Hoë bevolkingsgroei impliseer dat daar 'n groot aantal jong kinders is wat nie hulself kan onderhou nie en finansiëel afhanklik is van hul ouers. ✓✓
- (d) Kinders onder die ouderdom van 15 en persone oor 65 jaar is nie-produktiewe lede van 'n gemeenskap en moet finansiëel ondersteun word deur die werksmag en ander beperkte hulpbronne. ✓✓
- (e) Die aantal kinders onder die ouderdom van 15 jaar vorm 40% van die totale bevolking, in vergelyking met minder as 20% in hoogs ontwikkelde lande. ✓✓
- (f) Die natuurlike groeikoers in ontwikkelende lande varieer tussen 2% tot so hoog as 5%, in kontras met hoogs ontwikkelde lande waar dit so laag as 1% en selfs nul kan wees. ✓✓

10.2.4 Werkloosheid en onderindiensname✓✓

- (a) Die kernrede vir armoede in ontwikkelende lande is dat daar nie genoeg produktiewe werksgeleenthede vir die werksmag is nie. ✓✓
- (b) Werkloosheid kom voor waar mense gewillig en in staat is om te werk, maar nie werk kan vind nie. ✓✓
- (c) Onderindiensname kom voor waar mense minder werk doen as waartoe hulle in staat is, bv. Werkers werk korter ure, seisoenale werkers en mense wat nie ekonomies aktief is tot hul volle potensiaal nie. ✓✓
- (d) Omtrent 30% van die werksmag in 3de wêreldlande word nie ten volle gebruik nie, a.g.v. werkloosheid en onderindiensname. ✓✓

10.2.5 Defektiewe ekonomiese struktuur / bydrae van landbou tot BBP is hoog / sektorale verspreiding van produksie / afhanklikheid van landbou✓✓

- (a) Die meerderheid van die bevolking is afhanklik van die landbousektor. ✓✓
- (b) Volgens die syfers verskaf deur die Wêreldbank, verskaf lae-inkome lande landbouprodukte teen 'n gemiddeld van 32% en vervaardiging 14% van die *bruto binnelandse produk (BBP)*. ✓✓
- (c) In die nywerheidslande, is die landboubydrae gewoonlik minder as 4% en vervaardiging minder as 20%. ✓✓
- (d) Landbou produktiwiteit is gewoonlik laag, omdat daar groot aantal mense is in verhouding tot die hoeveelheid grond beskikbaar. ✓✓
- (e) Ander beperkende faktore is *basiese tegnologie, swak organisatoriese tegnieke*, en 'n tekort aan fisiese en mense-kapitaal. ✓✓
- (f) 'n Verdere swakheid in die ekonomiese struktuur van ontwikkelende lande is die *afhanklikheid van uitvoer van primêre produkte*. ✓✓
- (g) Die *uitvoerkommoditeite* van arm lande bestaan basies uit voedsel en grondstowwe wat oor die algemeen relatiewe lae pryse behaal op internasionale markte. ✓✓
- (h) *Sekondêre produkte*, waar 'n tekort in derde wêreldlande bestaan, moet ingevoer word teen baie hoë koste. ✓✓

- (i) *Tekort aan kapitaal* kan in derde wêreldlande lei tot opeenhoping van groot som buitelandse skuld. ✓✓
- (j) Vrystelling van buitelandse skuld verhoudinge dra verder by tot 'n swak ekonomiese struktuur. ✓✓

10.2.6 Swakker posisie in internasionale verhoudings ✓✓

- (a) Die verspreiding van politieke en ekonomiese mag tussen die ontwikkelde en ontwikkelende lande is baie ongebalanseerd ✓✓
- (b) Die ryker lande beheer die patroon van internasionale handel en beïnvloed die vermoë om tegnologie toe te pas, ontwikkelingshulp, en kapitaal aan die armer lande. ✓✓

Maks [45]

10.3 SAMEVATTING

Alhoewel sekere algemene eienskappe geïdentifiseer word, bestaan daar aansienlike verskille tussen ontwikkelende lande. Binne die kategorie "ontwikkelende lande" verskil die vlak van ontwikkeling, bv. 'n ontwikkelende land soos Brazilië het 'n baie meer gevorderde ekonomie as Somalië ✓✓ (2)

(Aanvaar enige logiese / oorspronklike samevating)

[50]

EN/OF

VRAAG 11 (Internasionale ekonomie)

Verduidelik hoe wisselkoerse in 'n vryswewende wisselkoersstelsel vasgestel word. Gebruik grafieke om jou antwoord toe te lig.

[50]**11.1 Inleiding**

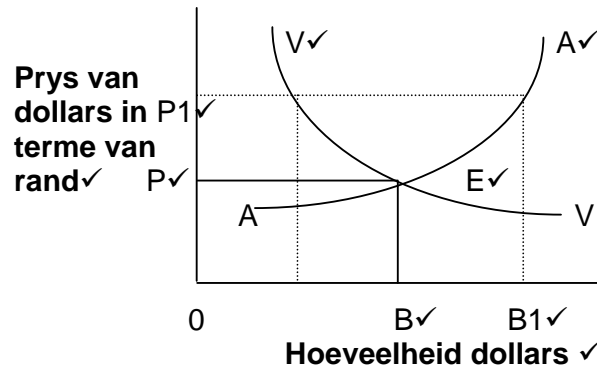
- 11.1.1 Die wisselkoerse is die prys van een land se geldeenheid uitgedruk in terme van die geldeenheid van 'n ander land. ✓✓
- 11.1.2 Met die koop en verkoop van goedere en dienste internasionaal, het die behoefte na 'n wisselkoersmark / internasionale valutamark ontstaan. Dis die plek waar die uitruiling van internasionale geldeenhede kan plaasvind en ook die plek waar pryse van daardie geldeenhede vas gestel word. ✓✓
- 11.1.3. Die uitvoer van goedere en dienste, oordragbetalings vanaf buiteland ens, wat die invloei van geld na 'n land veroorsaak, skep die aanbod van buitelandse valute op die mark. ✓✓
(Aanvaar enige logiese en oorspronklike inleiding) [3]

11.2 Inhoud**11.2.1 Swewende wisselkoersstelsel. ✓✓**

- (a) Met hierdie stelsel word die wisselkoers deur markkragte van vraag en aanbod vasgestel. ✓✓
- (b) Met 'n vryswewende stelsel word die waarde van 'n geldeenheid vasgestel deur die suiwer markkragte van vraag en aanbod, en is daar geen inmenging van owerheidskant nie. ✓✓
- (c) Met 'n beheerde swewende wisselkoersstelsel, is die invloed van markkragte by prysvasstelling beperk. ✓✓
- (d) Monetêre owerhede tree toe wanneer daar abnormale groot bewegings is in die waarde van 'n land se geldeenheid. ✓✓
- (e) Die Reserwebank mag eie reserwes gebruik om die aanbod van buitelandse kapitaal op die valutamark te verander. ✓✓ (8)

11.2.2 Ewig

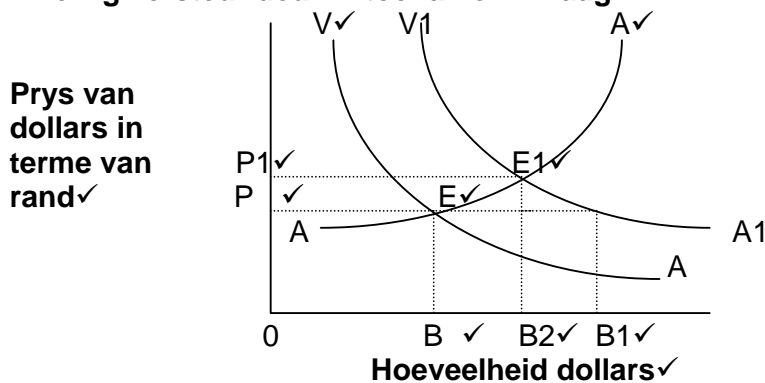
- (a) Verandering in die vraag en aanbod van buitelandse valuta veroorsaak 'n verandering in die waarde van die wisselkoers. ✓✓
- (b) Indien die vraag na die VSA\$ toeneem as gevolg van 'n styging in invoere deur SA, dan sal die prys van VSA\$ styg in terme van die rand. ✓✓
- (c) Meer rand moet betaal word vir dieselfde hoeveelheid dollars. ✓✓
- (d) Die waarde van die rand daal interme van die dollar. ✓✓
- (e) Dit beteken dat goedere en dienste uit die VSA duurder word. ✓✓
- (f) Aankope uit die VSA sal verminder en die vraag na dollars sal ook verklein. ✓✓
- (g) Hoe hoër die prys van dollars, hoe kleiner is die vraag na dollars. ✓✓



Maks 5

- (h) Die prys waarteen dollars gekoop en verkoop word is OP/P . ✓✓
- (i) Teen die prys OP_1 , sal die VSA OB_1 dollars, aanbied, maar slegs OB dollars word aangevra. ✓✓
- (j) As die aanbod die vraag oorskry word die prys afgedruk om kopers te vind en word die prys uiteindelik vasgemaak teen OP , waar vraag en aanbod in ewewig is. ✓✓
- (k) Die betalingsbalans is dan in ewewig. ✓✓ (8)

11.2.2 Ewig versteur deur 'n toename in vraag



Maks 5

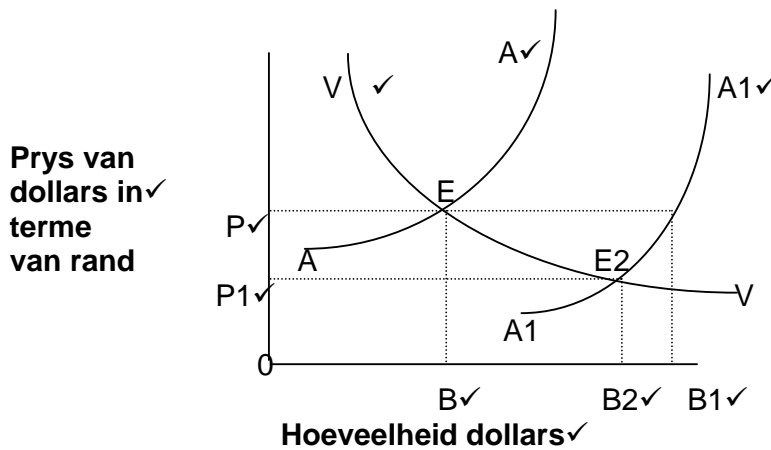
- (a) V_1V_1 verwys na die toename in vraag na dollars. ✓✓
- (b) Op die stadium word OB_1 dollars benodig en die VSA bied slegs OB dollars aan. ✓✓
- (c) As gevolg van die groot vraag na dollars en die relatiewe klein aanbod sal SA 'n duur prys vir dollars moet betaal. ✓✓
- (d) Sodra die prys styg, sal die VSA meer dollars aanbied in reaksie op die groter vraag. ✓✓
- (e) Die prys van dollars sal nou styg na OP_1 en die vraag sal bevredig word by hoeveelhede van OB_2 dollars. ✓✓
- (f) Vraag en aanbod is nou in ewewig by E_1 . ✓✓ (8)

Die vraag na buitelandse valuta word deur die volgende faktore bepaal:

- (g) Met die invoer van goedere. ✓✓
- (h) Dienste wat deur buiteland gelewer word. ✓✓

- (i) Met die betaling van rente en dividende op buitelandse kapitaal. ✓✓
- (j) Met die afbetaling van paaimente op oorsese lenings. ✓✓
- (k) Met die oordrag van kapitaal na buiteland. ✓✓
- (l) Toeriste of verteenwoordigers wat geld oorsee bestee. ✓✓
- (m) Ander betalings aan buiteland wat van tyd tot tyd mag opduik. ✓✓

(4)

11.2.4 Versteuring in die ewewig deur 'n toename in aanbod

Maks. [5]

- (a) *A1A1* verteenwoordig die toename in die aanbod van dollars. ✓✓
- (b) *OB1* dollars word aangebied, maar slegs *OB* dollars word benodig / aangevra. ✓✓
- (c) As gevolg van die groot aanbod en relatiewe klein vraag, sal die prys van dollars laag wees. ✓✓
- (d) Sodra die prys daal, sal die VSA in reaksie op die kleiner vraag minder dollars aanbied. ✓✓
- (e) Op hierdie wyse sal die prys van dollars daal tot by *OP1* en die aanbod sal bevredig word by hoeveelheid *OB2*. ✓✓
- (f) *Vraag en aanbod* is weer in ewewig by *E2*. ✓✓

(8)

Die aanbod van buitelandse valuta word deur die volgende faktore bepaal:

- (g) Met die uitvoer van goedere. ✓✓
- (h) By die lewering van dienste aan buiteland. ✓✓
- (i) Met die ontvangs van rente en dividende op geïnvesteerde kapitaal in die buiteland. ✓✓
- (j) Die invloed van kapitaal vir sekuriteits en beleggings doeleindes. ✓✓
- (k) Besteding deur buitelandse toeriste en reisigers met hul besoek. ✓✓
- (l) Nuwe lenings in die buiteland. ✓✓
- (m) Ander ontvangste vanuit die buiteland wat van tyd tot tyd mag opduik. ✓✓ (4)

(Antwoorde sonder grafieke ontvang maksimum 30 punte)

[45]

11.4 GEVOLGTREKKING

Die valutamark funksioneer op dieselfde wyse as gewone markte waarop goedere en dienste gekoop en verkoop word. Op die internasionale valutamark word verskillende geldeenhede teen verskillende pryse gekoop en verkoop en word wisselkoerse vasgestel. ✓✓

(Aanvaar enige ander logiese/oorspronklike gevolgtrekking

[2]
/50/

TOTAAL AFDELING C: 100

GROOTTOTAAL: 400