



education

Department:
Education
REPUBLIC OF SOUTH AFRICA

SENIORSERTIFIKAAT-EKSAMEN – 2008

EKONOMIE

HOËR GRAAD

MEI/JUNIE 2008

PUNTE: 400

TYD: 3 uur

Hierdie vraestel bestaan uit 20 bladsye.

INSTRUKSIES EN INLIGTING

Lees die volgende instruksies/inligting aandagtig deur voordat die vrae beantwoord word.

1. Beantwoord slegs SEWE vrae.
2. Hierdie vraestel bestaan uit DRIE afdelings, naamlik AFDELING A, AFDELING B en AFDELING C.

AFDELING A: VRAAG 1 is VERPLIGTEND en moet deur AL die kandidate in die ANTWOORDEBOEK beantwoord word.

AFDELING B: Beantwoord enige VIER vrae uit hierdie afdeling in die ANTWOORDEBOEK.

AFDELING C: Beantwoord enige TWEE vrae uit hierdie afdeling in die ANTWOORDEBOEK.

3. Indien jy meer as die vereiste aantal vrae beantwoord, sal slegs die vereiste aantal vrae, in die volgorde soos dit in die antwoordeboek verskyn, nagesien word. ALLE werk wat jy NIE wil laat nasien nie, moet duidelik deurgehaal word.
4. Gebruik slegs swart of blou ink. Antwoorde met potlood sal NIE nagesien word nie.
5. Nommer die antwoorde korrek volgens die nommeringstelsel wat in hierdie vraestel gebruik is.
6. Lees die vrae noukeurig deur en begin die antwoord vir ELKE vraag op 'n NUWE bladsy.
7. Laat 2 tot 3 reëls tussen onderafdelings van vrae oop.
8. Beantwoord die vrae in volsinne en maak seker dat die formaat en inhoud van jou antwoorde aan die kognitiewe vlakke van die vrae voldoen.
9. Nieprogrammeerbare sakrekenaars mag gebruik word.
10. Skryf netjies en leesbaar.

AFDELING A**VRAAG 1 (VERPLIGTEND)**

1.1 MEERVOUDIGEKEUSE-VRAE

Verskeie moontlike opsies word as antwoorde vir die volgende vrae gegee. Kies die antwoord en skryf slegs die letter (A – D) langs die vraagnommer (1.1.1 – 1.1.20) in die ANTWOORDEBOEK neer.

NASIONALE INKOME

- 1.1.1 As ons na die term 'binnelandse besteding' verwys, sluit ons besteding ... in.
- A op produksiefaktore
 - B deur permanente inwoners
 - C binne die landsgrense
 - D uitsluitend die buitelandse sektor (3)
- 1.1.2 In Suid-Afrika word die grootste persentasie arbeiders deur die ... sektor in diens geneem.
- A landbou-
 - B vervaardiging-
 - C mynbou-
 - D dienste- (3)
- 1.1.3 As die BNI van 'n land R100 000 miljoen per jaar is en die bevolking 50 miljoen is, is die BNI per capita ...
- A R2 000.
 - B R3 000.
 - C R6 000.
 - D R20 000. (3)
- 1.1.4 Huishoudings spandeer die grootste gedeelte van hul besteebare inkomste op ...verbruiksgoedere.
- A duursame
 - B luukse
 - C nieduursame
 - D semiduursame (3)

PRYSVORMING

- 1.1.5 Indien slegs 'n beperkte hoeveelheid van 'n artikel nodig is om 'n behoefte te bevredig, staan die behoefte as 'n ... behoefte bekend.
- A onbeperkte
 - B lae-intensiteit-
 - C komplementêre
 - D beperkte
- (3)
- 1.1.6 Die ekstra bevrediging verkry uit die gebruik van 'n addisionele eenheid van goedere, word ... nut genoem.
- A totale
 - B grens-
 - C dalende
 - D stygende
- (3)
- 1.1.7 'n Toename in die hoeveelheid gevra, sal daartoe lei dat die vraagkurwe ...
- A na regs verskuif.
 - B na links verskuif.
 - C na onder verskuif.
 - D dieselfde sal bly.
- (3)
- 1.1.8 Die markprys is 'n ...prys.
- A korttermyn-
 - B mediumtermyn-
 - C langtermyn-
 - D konstante
- (3)

EKONOMIESE ONTWIKKELING, STREEKSONTWIKKELING EN VERSTEDELIKING

- 1.1.9 Ekonomiese ontwikkeling fokus op 'n toename in ...
- A produksie.
 - B verkope.
 - C lewenstandaard.
 - D die BBP.
- (3)
- 1.1.10 Streeksontwikkeling verwys na menslike, ekonomiese en fisiese ontwikkeling in spesifieke ...
- A lande.
 - B geografiese gebiede in 'n land.
 - C kusstreke.
 - D provinsies van 'n land.
- (3)

- 1.1.11 Die meeste van die ekonomiese dienste wat arbeidsintensief is, word in ... aangetref.
- A landelike gebiede
 - B nywerhede
 - C minder ontwikkelde gebiede
 - D stede
- (3)

- 1.1.12 Een voorbeeld van 'n ontwikkelde land is ...
- A Brasilië
 - B Nigerië.
 - C China.
 - D Australië.
- (3)

INTERNASIONALE EKONOMIE

- 1.1.13 'n Voordeel van invoervervanging is ...
- A ondoeltreffende plaaslike produksie.
 - B die implementering van addisionele beperkinge.
 - C die skepping van werksgeleenthede.
 - D verhoogde koste.
- (3)

- 1.1.14 In die finansiële rekening van die betalingsbalans word daar van internasionale transaksies van ... rekord gehou.
- A goedere en dienste
 - B goud
 - C diensteontvangste
 - D bates en laste
- (3)

- 1.1.15 'n Vorm van belasting wat invoere ontmoedig, is ...
- A doeanereg.
 - B maatskappybelasting.
 - C inkomstebelasting.
 - D oordragbelasting.
- (3)

- 1.1.16 'n Styging in die waarde van die rand relatief tot die Britse pond kan tot ... die Verenigde Koninkryk lei.
- A die opheffing van handelsbeperkinge met
 - B 'n afname in uitvoere na
 - C 'n styging in uitvoere na
 - D 'n styging in invoere vanaf
- (3)

DIE STAAT

- 1.1.17 Die staat tree as entrepreneur op in gevalle waar sekere goedere en dienste baie groot ... vereis.
- A kapitale uitleg
 - B wins
 - C markte
 - D werk
- (3)
- 1.1.18 Die begrotingsrede word gewoonlik deur die Minister van ... gelees.
- A Arbeid
 - B Ekonomiese Sake
 - C Handel en Nywerheid
 - D Finansies
- (3)
- 1.1.19 Die finansiële jaar van die staat is van ...
- A 1 Januarie tot 31 Desember.
 - B 1 April tot 31 Maart.
 - C 1 Maart tot 28/29 Februarie.
 - D 1 Julie tot 30 Junie.
- (3)
- 1.1.20 Belastingontduiking verwys na ...
- A onwettige metodes wat deur individue gebruik word om belasting te vermy.
 - B wettige metodes wat deur individue gebruik word om die belastinglas te verminder.
 - C onwettige metodes wat gebruik word om die impak/trefwydte van belasting af te wentel.
 - D wettige metodes wat gebruik word om die impak/trefwydte van belasting af te wentel.
- (3)

- 1.2 Dui aan of die volgende stellings WAAR of ONWAAR is. Skryf slegs 'waar' of 'onwaar' langs die vraagnommer (1.2.1 – 1.2.10) in die ANTWOORDEBOEK neer.
- 1.2.1 Daar is drie deelnemers in 'n oop ekonomie. (2)
- 1.2.2 $BBP(E) = C + I - G + X - M$. (2)
- 1.2.3 Behoeftes en die bevrediging van behoeftes is die motivering agter alle ekonomiese aktiwiteite. (2)
- 1.2.4 Die aanbodkurwe het 'n negatiewe helling. (2)
- 1.2.5 Kapitaalvorming is 'n noodsaaklike element vir ekonomiese groei en ontwikkeling in 'n land. (2)
- 1.2.6 Een van die oogmerke van die Ruimtelike Ontwikkelingsprogram is om werksgeleenthede te skep. (2)
- 1.2.7 Die waarde van alle transaksies met betrekking tot goedere en dienste word in die lopende rekening opgeteken. (2)
- 1.2.8 Aansporings is maatreëls aangebied aan produsente om uitvoere aan te moedig. (2)
- 1.2.9 BTW staan as 'n progressiewe belastingstelsel bekend. (2)
- 1.2.10 'n Surplus in die staat se inkomsterekening ontstaan wanneer staatsuitgawes staatsinkomste oorskry. (2)

- 1.3 Gee EEN woord/term vir elk van die volgende beskrywings deur 'n woord/term uit die lys hieronder te kies. Skryf slegs die woord/term langs die vraagnommer (1.3.1 – 1.3.10) in die ANTWOORDEBOEK neer.

Eskom; loonsubsidies; reële inkome; ekonomiese groei; lone; Sasol; produktiwiteit; ekonomiese ontwikkeling; monopolie; ekonomiese integrasie; PPI; nominale inkome; belasting; wins; sosiale integrasie

- | | | |
|--------|---|-----|
| 1.3.1 | Inkomste teen pryse van 'n spesifieke basisjaar uitgedruk | (2) |
| 1.3.2 | Hindernisse wat mededingers verhoed om tot die mark toe te tree | (2) |
| 1.3.3 | Die toename van die land se kapasiteit om goedere en dienste te produseer | (2) |
| 1.3.4 | Nouer ekonomiese skakeling en samewerking tussen streke en lande | (2) |
| 1.3.5 | 'n Verpligte betaling aan die staat deur individue en besighede | (2) |
| 1.3.6 | Die vergoeding van werknemers | (2) |
| 1.3.7 | Die verhouding tussen reële uitsette en reële insette | (2) |
| 1.3.8 | 'n Maatreël om werkloosheid te bekamp | (2) |
| 1.3.9 | 'n Maatstaf van pryse wat deur produsente bepaal word | (2) |
| 1.3.10 | Die vervaardiger van brandstof en chemikalieë uit steenkool | (2) |

TOTAAL AFDELING A: 100

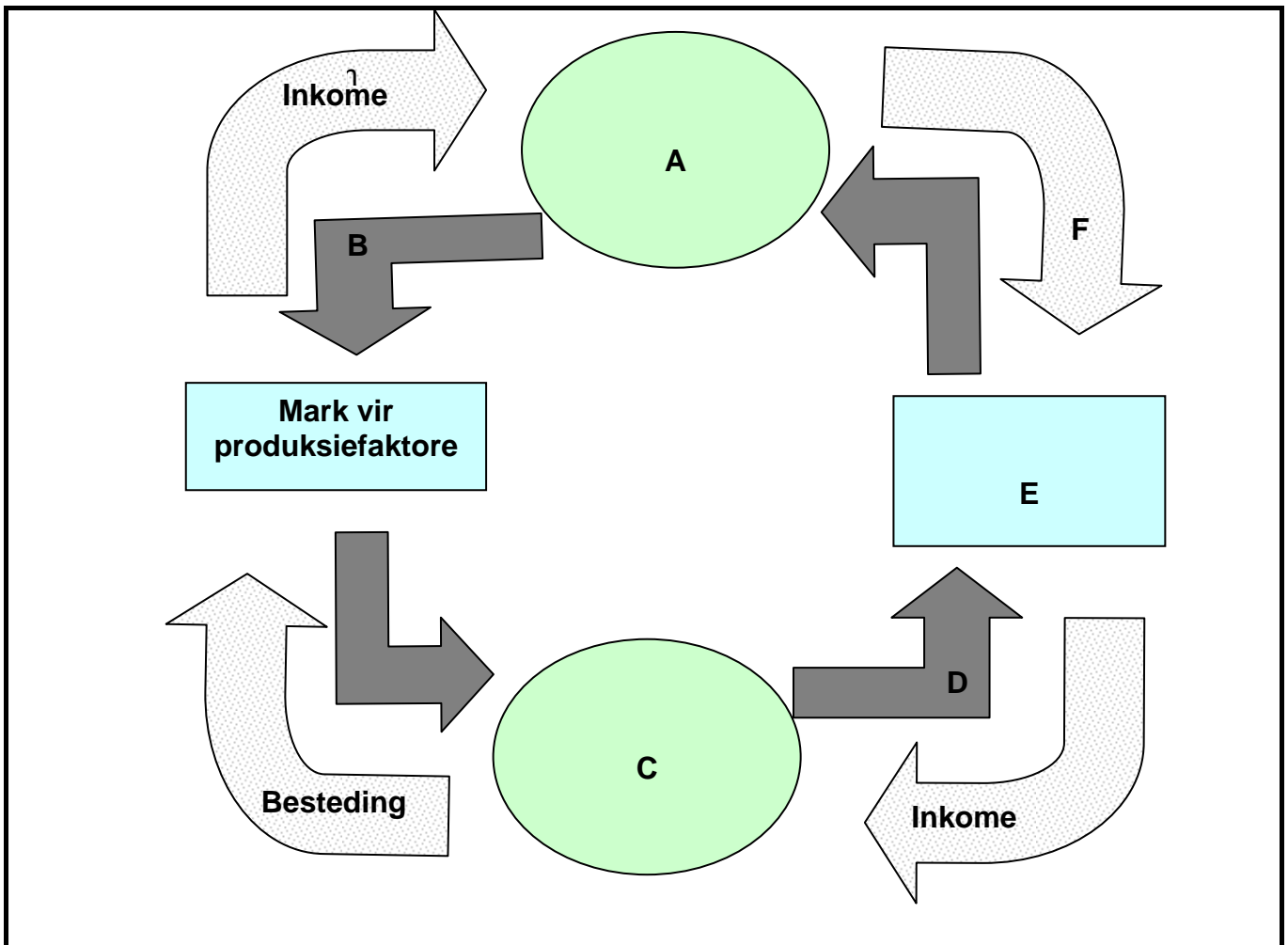
AFDELING B

Beantwoord enige VIER vrae uit hierdie afdeling in die ANTWOORDEBOEK.

VRAAG 2: NASIONALE INKOME

- 2.1 Kies die korrekte woord(e) uit dié wat tussen hakies gegee word. Skryf slegs die woord(e) langs die vraagnommer (2.1.1 – 2.1.4) in die ANTWOORDEBOEK neer.
- 2.1.1 Geproduseerde goedere wat nog verwerk moet word, word (finale/intermediêre) goedere genoem. (2)
- 2.1.2 Die (BBP/BNP) is die eindwaarde van alle finale goedere en dienste wat in 'n spesifieke periode binne die grense van 'n land geproduseer word. (2)
- 2.1.3 'n Langtermynverskuiwing in die bydrae wat die verskillende sektore van die ekonomie maak, staan as (strukturele/sosiale) verandering bekend. (2)
- 2.1.4 Daar word na die studie van die effek van inflasie op die ekonomie as (makro/mikro)-ekonomie verwys. (2)
- 2.2 Noem enige DRIE metodes wat gebruik word om die nasionale inkome te verbeter. (6)

2.3 Bestudeer die onderstaande diagram en beantwoord die daaropvolgende vrae.



2.3.1 Identifiseer die volgende byskrifte op die diagram:

- (a) A
- (b) B
- (c) C
- (d) D
- (e) E
- (f) F

(6 x 3) (18)

2.3.2 Watter verskynsel word in die diagram uitgebeeld?

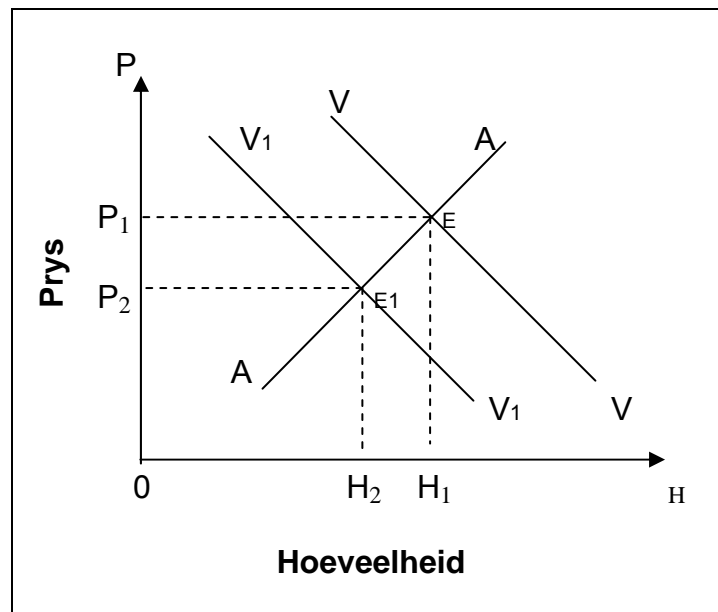
(2)

2.4 Verduidelik *dienste nie ingesluit nie* en *akkuraatheid* as twee probleme by die berekening van nasionale inkome.

(16)
[50]

VRAAG 3: PRYSVORMING

- 3.1 Kies die korrekte woord(e) uit dié wat tussen hakies gegee word. Skryf slegs die woord(e) langs die vraagnommer (3.1.1 – 3.1.4) in die ANTWOORDE-BOEK neer.
- 3.1.1 Die opoffering, in geldterme, van een artikel ten einde in staat te wees om 'n ander produk te koop, word (prys/geleentheds)-koste genoem. (2)
- 3.1.2 Verskaffers is nie bereid om hul produkte onder die (reserwe/mark)-prys te verkoop nie. (2)
- 3.1.3 Die grensnut van (diamante/kos) sal konstant bly. (2)
- 3.1.4 Goedere wat 'n prys behaal, staan as (ekonomiese/vry) goedere bekend. (2)
- 3.2 Noem enige DRIE kenmerke van 'n monopolie. (6)
- 3.3 Bestudeer die onderstaande grafiek van vraag en aanbod na boeke en beantwoord die daaropvolgende vrae.



- 3.3.1 Wat is die oorspronklike ewewigsprys? (3)
- 3.3.2 Wat is die oorspronklike ewewigshoeveelheid? (3)
- 3.3.3 As gevolg van 'n styging in die verkope van televisies, daal die vraag na boeke. Watter kurwe stel die nuwe vraag na boeke voor? Motiveer jou antwoord deur van die inligting op die diagram gebruik te maak. (6)

- 3.3.4 Wat sal die langtermyn effek op aanbod en prys wees? (6)
- 3.3.5 Definieer die term *ewewigsprys*. (2)
- 3.4 Verduidelik die terme *relatief elastiese* en *relatief onelastiese* vraagkurwes. Gebruik grafieke om jou antwoord te illustreer. (16)

[50]

VRAAG 4: EKONOMIESE ONTWIKKELING, STREEKSONTWIKKELING EN VERSTEDELIKING

- 4.1 Kies die korrekte woord(e) uit dié wat tussen hakies gegee word. Skryf slegs die woord(e) langs die vraagnommer (4.1.1 – 4.1.4) in die ANTWOORDE-BOEK neer.
- 4.1.1 'n Makro-ekonomiese strategie van die staat vir ekonomiese ontwikkeling is (GEAR/HOP). (2)
- 4.1.2 'n Instelling gemoeid met ontwikkelingstrategieë is (DHN/NOT). (2)
- 4.1.3 Die basisteorie se standpunt is dat alle ekonomiese groei in 'n streek deur die streek se (invoere/uitvoere) bepaal word. (2)
- 4.1.4 Die opbou van kapitaal in 'n land vereis 'n opoffering in onmiddellike (verbruik/produksie). (2)
- 4.2 Noem enige DRIE ontwikkelingskorridors in Suid-Afrika. (6)
- 4.3 Bestudeer die twee foto's hieronder en beantwoord die daaropvolgende vrae.

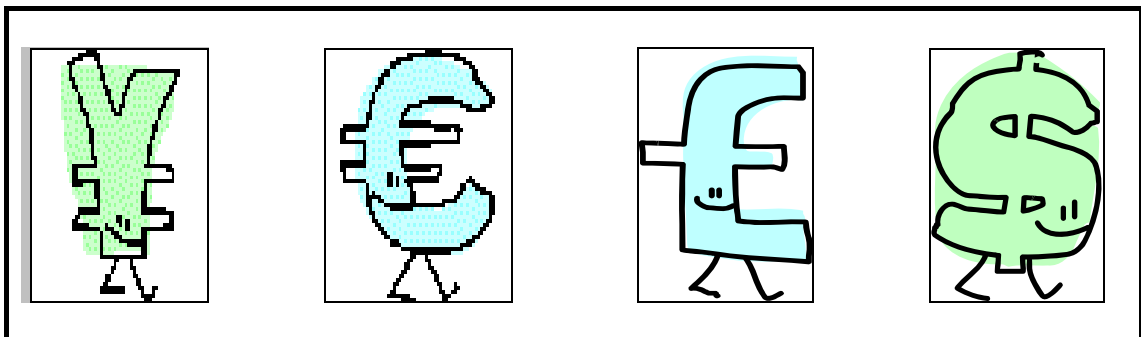


- 4.3.1 Wat word Sektor B genoem? (3)

- 4.3.2 Noem enige DRIE kenmerke van Sektor B. (9)
- 4.3.3 Noem enige TWEE bydraes wat Sektor B tot die Suid-Afrikaanse ekonomie kan maak. (6)
- 4.3.4 Noem 'n voorbeeld van Sektor B. (2)
- 4.4 Bespreek enige VIER nadele van verstedeliking. (16)
[50]

VRAAG 5: INTERNASIONALE EKONOMIE

- 5.1 Kies die korrekte woord(e) uit dié wat tussen hakies gegee word. Skryf slegs die woord(e) langs die vraagnommer (5.1.1 – 5.1.4) in die ANTWOORDE-BOEK neer.
- 5.1.1 Die (betalingsbalans/begroting) is die dokument waarin al die transaksies met die buiteland opgeteken word. (2)
- 5.1.2 'n Maatreël deur die staat om die wisselkoerswaarde van die land se geldeenheid te verbeter, staan as (revaluasie/appresiasie) bekend. (2)
- 5.1.3 Wanneer goedere wat voorheen ingevoer is met plaaslik vervaardigde goedere vervang word, staan dit as invoer-(bevordering/vervanging) bekend. (2)
- 5.1.4 Wanneer goedere goedkoper in die buiteland as op plaaslike markte verkoop word, staan dit as (prysbesnoeiing/dumping) bekend. (2)
- 5.2 Noem enige DRIE verskille tussen nasionale en internasionale handel. (6)
- 5.3 Bestudeer die onderstaande spotprentkarakters wat geldsimbole voorstel en beantwoord die daaropvolgende vrae.



- 5.3.1 Identifiseer enige DRIE van die karakters hierbo. (9)
- 5.3.2 Noem die geldeenheid wat die hoogste eenheidsprys in terme van die rand het. (3)

- 5.3.3 Noem die jongste geldeenheid wat hierbo geïllustreer word. (3)
- 5.3.4 Watter een is die gewildste geldeenheid in die wêreld? (3)
- 5.3.5 Noem die geldeenheid van Botswana. (2)
- 5.4 Verduidelik enige VIER vorme van ekonomiese integrasie. (16)
[50]

VRAAG 6: DIE STAAT

- 6.1 Kies die korrekte woord(e) uit dié wat tussen hakies gegee word en skryf slegs die woord(e) langs die vraagnommer (6.1.1 – 6.1.4) in die ANTWOORDEBOEK neer.
- 6.1.1 Die doel van (monetêre/fiskale) beleid is om 'n land se geldvoorraad en krediet te beheer. (2)
- 6.1.2 Wanneer die staat eienaarskap van privaat ondernemings oorneem, staan dit as (privatisering/nasionalisering) bekend. (2)
- 6.1.3 Die tweede stadium in die finansiële prosedure tydens die opstel van die owerheidsbegroting, staan as (uitvoering/goedkeuring) bekend. (2)
- 6.1.4 Die belangrikste tipe (direkte/indirekte) belasting is inkomste-belasting. (2)
- 6.2 Noem DRIE kategorieë waarin owerheidsbesteding geklassifiseer kan word. (6)
- 6.3 Bestudeer die onderstaande tabel en beantwoord die daaropvolgende vrae.

Wetlike belastingkoerse van toepassing op individue	
WAAR BELASBARE INKOMSTE:	
Nie R112 500 oorskry nie	18% van elke R1 van belasbare inkomste
R112 501 oorskry, maar nie R180 000 nie	R20 250 plus 25% van die bedrag waarmee die belasbare inkomste R112 500 oorskry
R180 001 oorskry, maar nie R250 000 nie	R37 125 plus 30% van die bedrag waarmee die belasbare inkomste R180 000 oorskry
R250 001 oorskry, maar nie R350 000 nie	R58 125 plus 35% van die bedrag waarmee die belasbare inkomste R250 000 oorskry
R350 001 oorskry, maar nie R450 000 nie	R93 125 plus 38% van die bedrag waarmee die belasbare inkomste R350 000 oorskry
R450 001 oorskry	R131 125 plus 40% van die bedrag waarmee die belasbare inkomste R450 000 oorskry
Belastingkortings vir 2007	
Kortings: Primêre korting R7 740 – 65 jaar en ouer R4 680	

- 6.3.1 Noem die persoonlike belastingstelsel wat in Suid-Afrika gebruik word. (3)
- 6.3.2 Is die bostaande belastingstelsel progressief of regressief? Motiveer jou antwoord. (6)
- 6.3.3 Bereken die belasting wat 'n 45-jarige individu met 'n belasbare inkomste van R300 000 p.j. sal betaal. Neem die primêre korting in aanmerking. Toon ALLE berekeninge. (9)
- 6.3.4 Noem die organisasie wat Suid-Afrika se belastingstelsel administreer en beheer. (2)
- 6.4 Bespreek *onpartydigheid* en *gerieflikheid* as twee vereistes van 'n goeie belastingstelsel. (16)
- [50]**

VRAAG 7: (KEUSEMODULES) BELANGRIKE EKONOMIESE ONDERWERPE IN SUID-AFRIKA

Kies enige TWEE van die volgende onderwerpe. Skryf duidelike opskrifte om die onderwerp van jou keuse aan te dui.

7.1 ARBEIDSVERHOUDINGE

7.1.1 Kies die korrekte woord(e) uit dié wat tussen hakies gegee word. Skryf slegs die woord(e) langs die letter (a – b) in die ANTWOORDEBOEK neer.

(a) Die arbeidsmagdeelnemers bestaan uit mense nie ouer as (60/65) jaar nie. (2)

(b) In Suid-Afrika is daar 'n (tekort/ooraanbod) aan/van hoogsgekolde werkers. (2)

7.1.2 Noem enige TWEE faktore wat die aanbod van arbeid in Suid-Afrika bepaal. (4)

7.1.3 Lees die volgende koerantuitreksel en beantwoord die vrae wat volg.

NMU (NUM) naby 'n loonooreenkoms met Anglo Ashanti

Die NMU sê hulle is baie naby aan die sluiting van 'n ooreenkoms met Anglo Ashanti, 'n belangrike goudprodusent. Die NMU eis 'n 12%-verhoging, terwyl die Kamer van Mynwese slegs 4,5% aanbied. Die aanbod is onaanvaarbaar vir die werkers; dit is steeds minder as werkersinflasie, wat 5,7% beloop. Werkers wag vir 'n beter aanbod.

[Vertaal uit: *Daily Dispatch*, 9 Augustus 2005]

(a) Gee EEN rede waarom die NMU nie die 4,5%-loonverhoging aanvaar het nie. (3)

(b) Wat was die inflasiekoers op daardie stadium? (3)

(c) Waarvoor staan die afkorting NMU ('NUM')? (3)

7.1.4 Verduidelik die beperkings van vakbonde. (8)

[25]

EN/OF

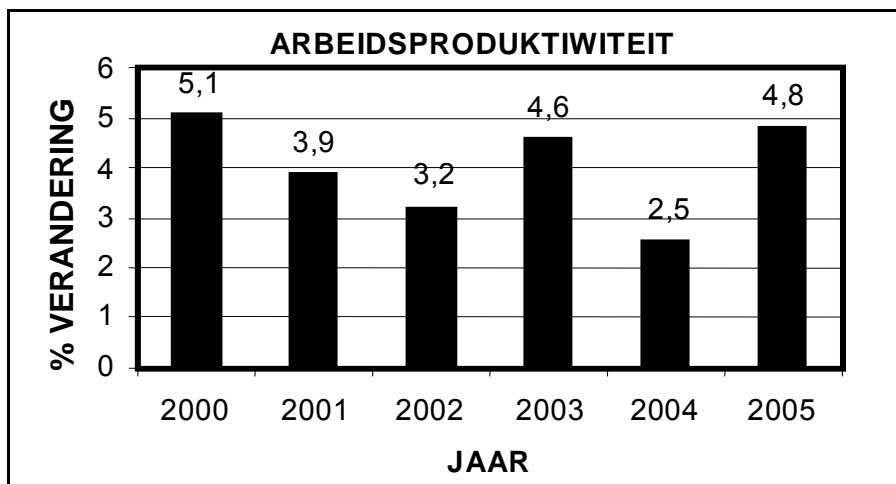
7.2 PRODUKTIWITEIT EN WERKLOOSHEID

7.2.1 Kies die korrekte woord(e) uit dié wat tussen hakies gegee word. Skryf slegs die woord(e) langs die letter (a – b) in die ANTWOORDEBOEK neer.

- (a) Die verbetering van reële lone vind plaas op die basis dat arbeidsproduktiwiteit (verbeter/verswak). (2)
- (b) Een probleem by die meting van arbeidsproduktiwiteit is dat dit (elasties/onelasties) is. (2)

7.2.2 Noem enige TWEE gevolge van werkloosheid. (4)

7.2.3 Bestudeer die staafgrafiek hieronder en beantwoord die daaropvolgende vrae.



[Aangepas uit: SARB Kwartaalblad, Maart 2006]

- (a) In watter jaar was arbeidsproduktiwiteit die hoogste? (3)
- (b) Watter tendens toon arbeidsproduktiwiteit tussen 2000 en 2005? (3)
- (c) Skryf die formule neer wat gebruik word om arbeidsproduktiwiteit te meet. (3)

7.2.4 Bespreek *strukturele werkloosheid* kortliks. (8)
[25]

EN/OF

7.3 INFLASIE

7.3.1 Kies die korrekte woord(e) uit dié wat tussen hakies gegee word. Skryf slegs die woord(e) langs die letter (a – b) in die ANTWOORDEBOEK neer.

- (a) 'n Styging in BTW sal tot (kostedruk/vraagtrek)-inflasie lei. (2)
- (b) 'n Toestand waartydens 'n hoë inflasiekoers met 'n hoë werkloosheidskoers saamval, staan as (hiperinflasie/stagflasie) bekend. (2)

7.3.2 Noem enige TWEE kenmerke van vraagtrek-inflasie. (4)

7.3.3 Bestudeer die volgende tabel en beantwoord die daaropvolgende vrae.

INFLASIE IN VPIX-KOMPONENTE		
% verandering oor 12 maande		
	Gewig	Oktober 2006
Kos en koeldrank	26,9	9,1
Alkohol en tabak	3,1	8,4
<i>Dienste: behuising en vervoer uitgesluit ...</i>	16,5	5,2
<i>Ander goedere (nie elders ingesluit nie) ...</i>	17,5	4,7
<i>Vervoerdienste ...</i>	3,9	3,7
Vervoer: lopende koste ...	5,7	0,8
Voertuie ...	5,7	-0,8
Meubels en toerusting ...	3,2	-0,8
Klere en skoeisel ...	4,1	-9,5
Totaal VPIX ...	100	5,0

Die skuinsgedrukte komponente val binne die mikpunte van die inflasieteiken.

[Bron: SARB Kwartaalblad, Desember 2006]

- (a) Watter komponent toon die grootste persentasie verandering? (3)
- (b) Wat is die inflasieteiken vir die jaar 2007/8? (3)
- (c) Waarna verwys die VPIX? (3)

7.3.4 Bespreek enige TWEE sleutelaspekte rakende die definisie vir inflasie. (8)
[25]

EN/OF

7.4 STRATEGIESE HULPBRONNE

- 7.4.1 Kies die korrekte woord(e) uit dié wat tussen hakies gegee word. Skryf slegs die woord(e) langs die letter (a – b) in die ANTWOORDEBOEK neer.
- (a) Die Koeberg-kragstasie naby Kaapstad is 'n (kern/ steenkool) -kragstasie. (2)
- (b) Die grootste enkele verbruiker van water in Suid-Afrika is die (landbou/mynbou). (2)
- 7.4.2 Noem enige TWEE hernieubare energiebronne wat gebruik kan word om elektrisiteit op te wek. (4)
- 7.4.3 Bestudeer die volgende uittreksel en beantwoord die daaropvolgende vrae.

BESPAAR ENERGIE**Eskom se energiekrisis draai die geldkraantjie op beleggings toe**

Om energie te bespaar gaan Eskom hierdie maand vyf miljoen energiebesparende gloeilampies in die provinsie versprei. Hulle beplan ook om isoleerkomberse vir warmwatertoestelle en rimpelstroomrelêskakelaars ('ripple relay switches') aan verbruikers beskikbaar te stel om hitteverlies by geisers te verminder. Die staat kyk ook na aansporings vir mense om sonkragverwarmers aan te koop.

[Vertaal uit: *Sunday Times, Business Times*, 12 Maart 2006]

- (a) Noem enige TWEE regeringsinisiatiewe om energie te bespaar. (6)
- (b) Watter ernstige gevolg sal 'n kragtekort op die ekonomie hê? (3)
- 7.4.4 Bespreek die belangrikheid van waterbewaring in die sekondêre sektor van Suid-Afrika kortliks. (8)
- [25]**

TOTAAL AFDELING B: 200

AFDELING C

Beantwoord enige TWEE vrae uit hierdie afdeling in die ANTWOORDEBOEK.

Opstelvrae moet goed gestruktureerd wees en sistematies aangebied word. Antwoorde moet 'n inleiding, liggaam en gevolgtrekking bevat.

VRAAG 8: NASIONALE INKOME

'Opswaaie en afswaaie word as essensiële kenmerke van die markeconomie beskou.'

Bespreek hierdie stelling deur na die aard en oorsake van sakesiklusse te verwys. **[50]**

EN/OF

VRAAG 9: PRYSVORMING

'In Suid-Afrika word die markstelsel hoofsaaklik gebruik in die bevrediging van ons behoeftes.'

Verwys na die bogenoemde stelling en verduidelik die voorwaardes vir 'n volmaakte mark. **[50]**

EN/OF

VRAAG 10: EKONOMIESE ONTWIKKELING, STREEKSONTWIKKELING EN VERSTEDELIKING

' 'n Vergelyking tussen die ontwikkelde en die ontwikkelende lande dui op die bestaan van 'n ontwikkelingsgaping.'

Verwys na die bogenoemde stelling en bespreek die kenmerke van ontwikkelende lande. **[50]**

EN/OF

VRAAG 11: INTERNASIONALE EKONOMIE

Verduidelik hoe die wisselkoers in 'n vryswewende wisselkoersstelsel vasgestel word. Gebruik grafieke om jou antwoord toe te lig. **[50]**

TOTAAL AFDELING C: 100

GROOTTOTAAL: 400