



basic education

Department:
Basic Education
REPUBLIC OF SOUTH AFRICA

NASIONALE SENIOR SERTIFIKAAT

GRAAD 12

ONTWERP V2

PRAKTIESE VRAESTEL

22 JULIE–25 OKTOBER 2013

PUNTE: 100

**TYD: LU1: Praktiese proses/voorbereiding by die skool en/of tuis [50]
LU2: Praktiese produk onder gekontroleerde omstandighede SLEGS by die skool gedoen, 18 uur [50]**

**Hierdie vraestel bestaan uit 17 bladsye en 1 bylae.
Hierdie vraestel moet in volkleur gedruk word.**

INSTRUKSIES EN INLIGTING

1. Hierdie praktiese eksamen bestaan uit EEN vraestel.

2. Hierdie vraestel bestaan uit TWEE dele:

Die eksamenwerkboek/-bronboek (LU1) (A3-grootte) [50 punte]

Die finale praktiese eksamenproduk (LU2) [50 punte]

TOTAAL: 100 PUNTE

3. **Die vraestel het TWEE onderwerpe. Kies EEN OF ALBEI.**



1. OPDRAG/ONDERWERP: DIE VIERING VAN EKLEKTIESE ONTWERP

Sommige ontwerpers beskryf hulle ontwerpstyle as eklekties, bedoelende dat hulle 'n bietjie hiervan en 'n bietjie daarvan hou.

Die woord 'eklekties' kom van die Griekse woord en kan in twee dele opgebreek word: (a) 'ek' wat 'uit' beteken, en (b) 'legein' wat beteken 'om te kies'. Hierdie kennis help ons en deur na die definisies te kyk, word dit duidelik dat die volgende die kern van die woord 'eklektisisme' is:

- Die leen en naboots van suksesvolle ontwerpvoorbeelde
- Kies uit verskillende style, idees en metodes
- Uiteindelik die skepping van 'n nuwe en innoverende ontwerp

Alhoewel die term 'eklektisisme' 'n hoofkenmerk in kontemporêre Postmodernistiese ontwerpe is, kan die term histories teruggevoer word tot 1675–1685. Daar is egter talle ontwerpstyle waarby eklektiese ontwerp leen. Die Art Deco-beweging is byvoorbeeld DIREK beïnvloed deur Egiptiese, Maja-, Afrika- en Amerikaans-Indiase style, om maar 'n paar te noem ...

Gebruik jou teoretiese kennis van ontwerpbewegings/-style, en kies TWEE of MEER (a) **style** EN/OF (b) **metodes** en kombineer, meng of smelt hulle saam om 'n nuwe en innoverende produk te skep.

Lys van **moontlike** eklektiese stylkombinasies:

- Art Nouveau en Art Deco
- Art Deco en Skandinawiese ontwerpe
- Bauhaus en Pop-ontwerp
- Art Deco en Postmodernisme
- Art Nouveau en Postmodernisme
- Afrika- en Pop-ontwerp
- Klassiek en modern, ens.

Lys van **moontlike** metodekombinasies:

- Handgemaak en masjiengemaak
- Konstruksie en Dekonstruksie
- Dekoratief en funksioneel
- Ou en nuwe tegnologie
- Dekoratief en Minimalisties
- Binnekant en Buitekant

Jy mag ook enige ander kombinasies kies.

Skep 'n oorspronklike ontwerp ter VIERING VAN EKLEKTIESE ONTWERP in enige EEN van die volgende ontwerpkateregories:

- Kommunikasie-/Inligtingsontwerp
- Handwerk/Ontwerp (basies tweedimensionele ontwerp)
- Handwerk/Ontwerp (basies driedimensionele ontwerp)
- Omgewingsontwerp en Digitale Ontwerp

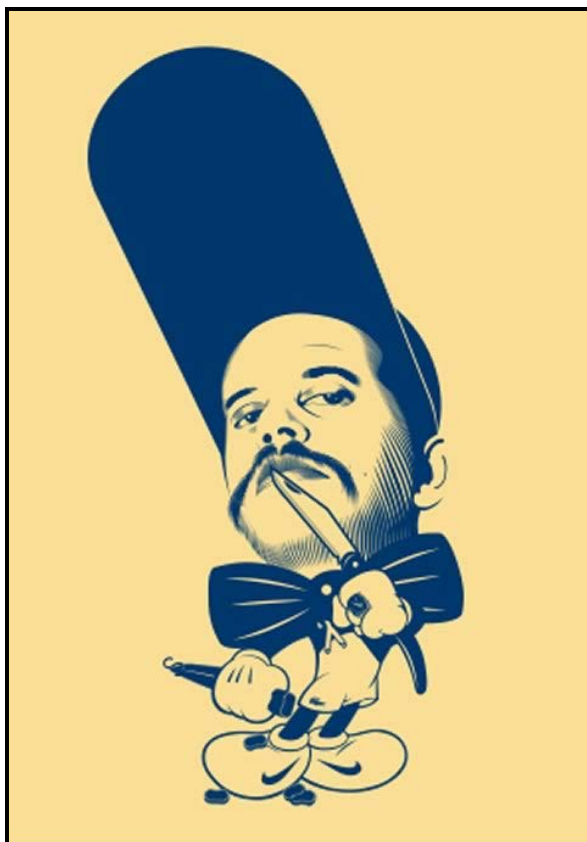
Gebruik die voorbeelde hieronder om jou te lei en te inspireer! Kyk of jy die eklektiese style en/of vermenging van metodes kan raaksien!

KOMMUNIKASIE-/INLIGTINGSONTWERP



Logo-ontwerp van Vamp (Woodstock, Kaapstad), 2011.

Vamp is 'n opgegradeerde retro-meubelwinkel wat spesialiseer in middel-20ste-eeuse klassieke ontwerpe en klassieke style met 'n kinkel, gemeng met plaaslike ontwerpstyle.



Logo-ontwerp vir Jack Parow deur The President-ontwerpmaatskappy, met Peet Pienaar as eienaar (Kaapstad), 2010.

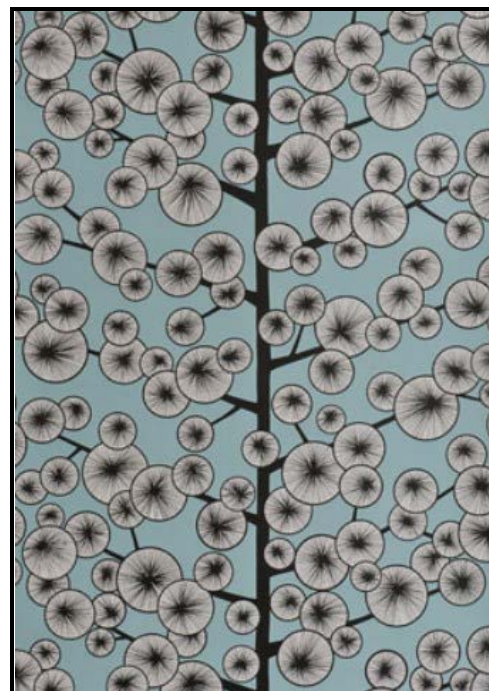
In hierdie logo is die Mickey Mouse-ikoon van die 1960's met die kleurvolle, kontemporêre en kontroversiële Afrikaanse sanger, Jack Parow, gekombineer.

HANDWERK/ONTWERP (TWEEDIMENSIONELE ONTWERP)

Skoenhandelsmerk Ashanti Lou deur ontwerper Louisa Osei (Londen), 2011. Osei se skoenoppervlakontwerpe is 'n eklektiese samesmelting van avant-garde loopplank Londenstyle en haar Ashanti- of Ghana-familie-erfenis; sy put inspirasie uit die gebruik van kontrasterende materiale, lewendige kleure en Kente-kledingstof. Sy plaas klem op handgemaakte kwaliteit, gekombineer met die voortreflikste masjienmateriale.



Pebble Leaf-muurpapier getitel *Tusk* deur Miss Print en Garrendenny Lane (VK, VSA en Ierland), 2011.



Cotton Tree-muurpapier getitel *Sky Blue* deur Miss Print en Garrendenny Lane (VK, VSA en Ierland), 2011. Lewendige muurpapier wat Art Nouveau-geïnspireerde William Morris met Postmodernisme kombineer.

HANDWERK/ONTWERP (DRIEDIMENSIONELE ONTWERP)



Qalakabusha-rusbank deur Ardmore Studio (KZN), 2011.



Bamboesbank deur Ben Gal Arav (Israel), 2011.

Arav het die natuurlike met die industriële, handgemaakte met masjiengemaakte, ou met nuwe tegnologie/tendense, dekoratiewe met Minimalisme en binnekant met buitekant gekombineer.



Die **Proust Geometrica-leunstoel** deur Alessandro Mendini vir Cappellini (Italië), 1978. Cappellini het 'n Postmodernistiese flair by die stoel gevoeg deur verskillende ontwerpstyle te kombineer.



Fantastiese eklektiese keramiek deur Virginia Graham (VK), 2010. Graham se prettige en gevatte keramiekontwerp is 'n samesmelting van dekoratief met funksioneel, Modernisme met Postmodernisme.

OMGEWINGSONTWERP

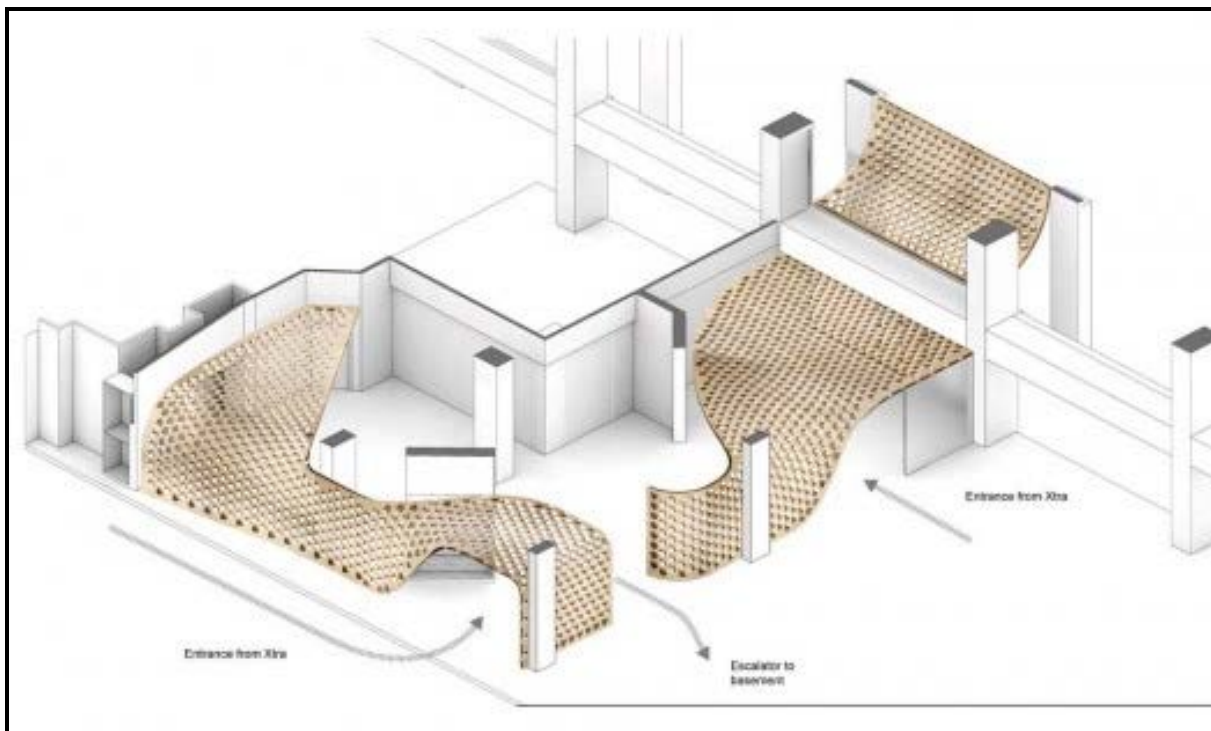


Die oorspronklike **Chrysler-gebou** in New York deur William van Alen, 1930.



Die **El Kazim Torings**, ontwerp deur die National Engineering Bureau (Dubai, Verenigde Arabiese Emirate), 2009.

Die opvallendste invloed is die Art Deco Chrysler-gebou. In die ware eklektiese gees van Postmodernisme het die argitekte kontemporêre Oosterse invloede bygevoeg.



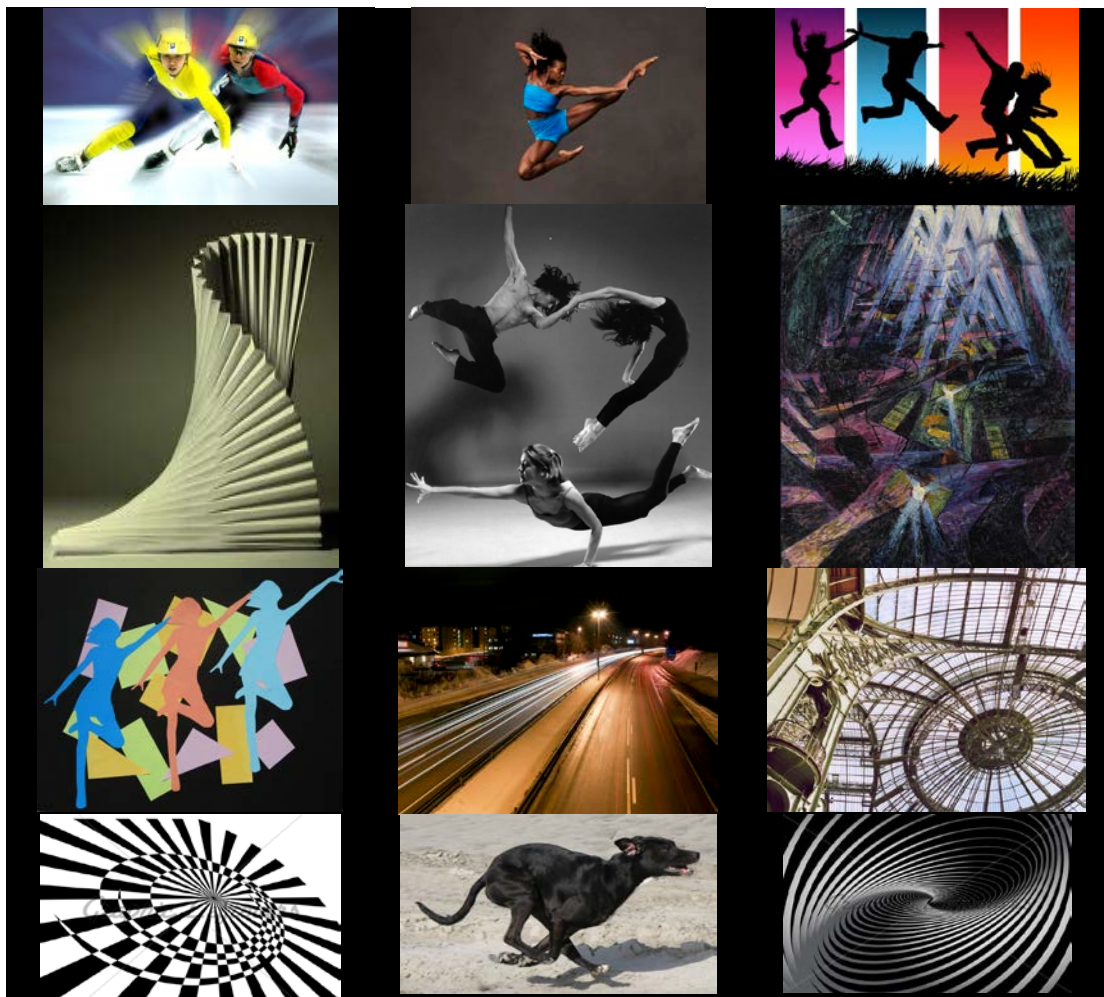
Die **Xtra-Herman Miller-winkel** ontwerp deur P.A.C. (Singapore), 2012. Hierdie Postmodernistiese ontwerp het natuurlike materiale (hout) met nuwe tegnologie gekombineer.

2. OPDRAG/ONDERWERP: BEWEGING

~~Definisie: beweging, aktiviteit~~
Definisie: beweging, aktiviteit



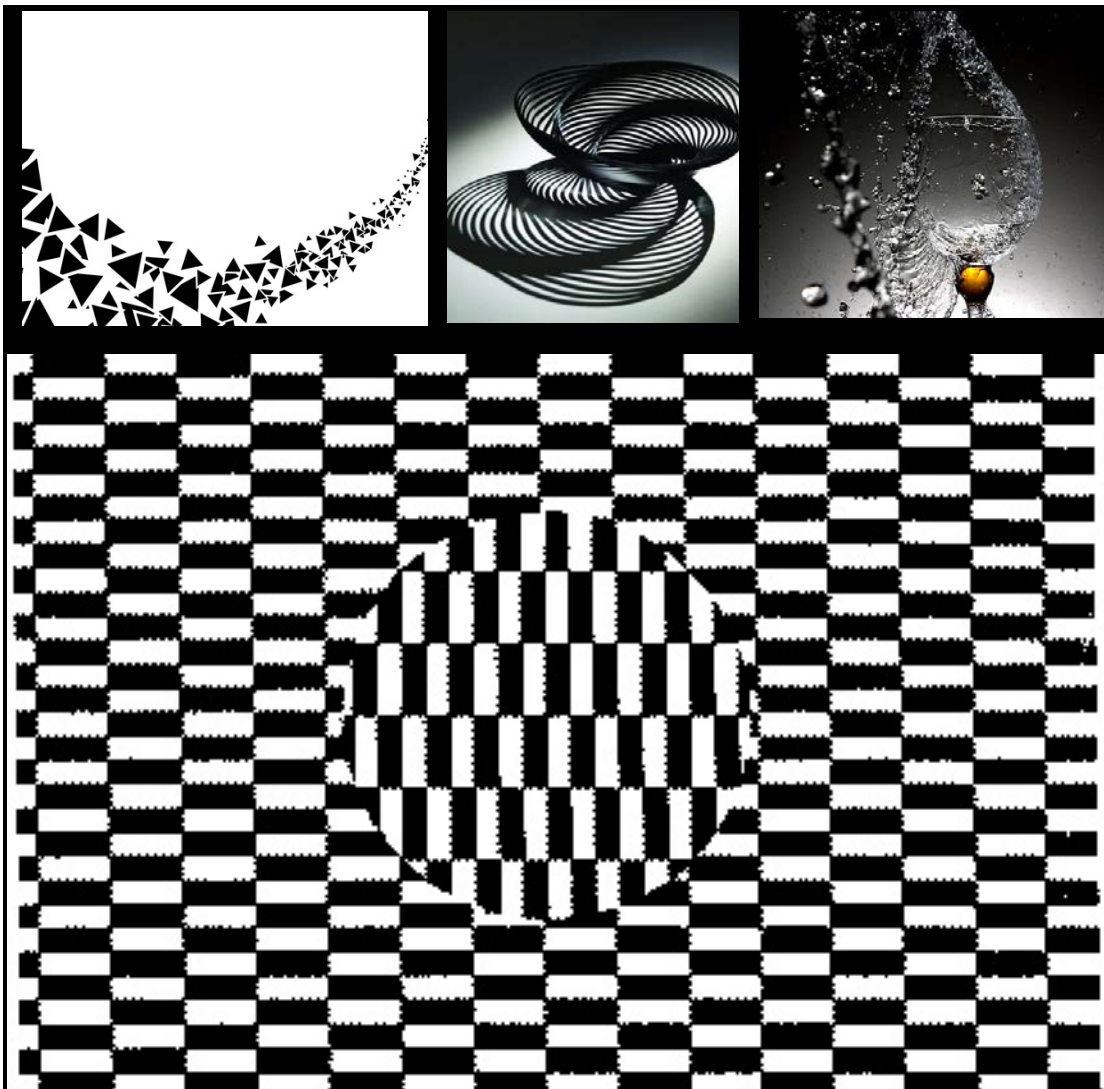
BEWEGING is een van die ontwerpbeginsels. Dit gebruik 'n paar ontwerpelemente soos lyn, twee- en driedimensionele vorm, toon, kleur en tekstuur om die indruk van aksie te wek of om die kyker se oog op 'n sekere manier oor die ontwerp te laat gaan ...





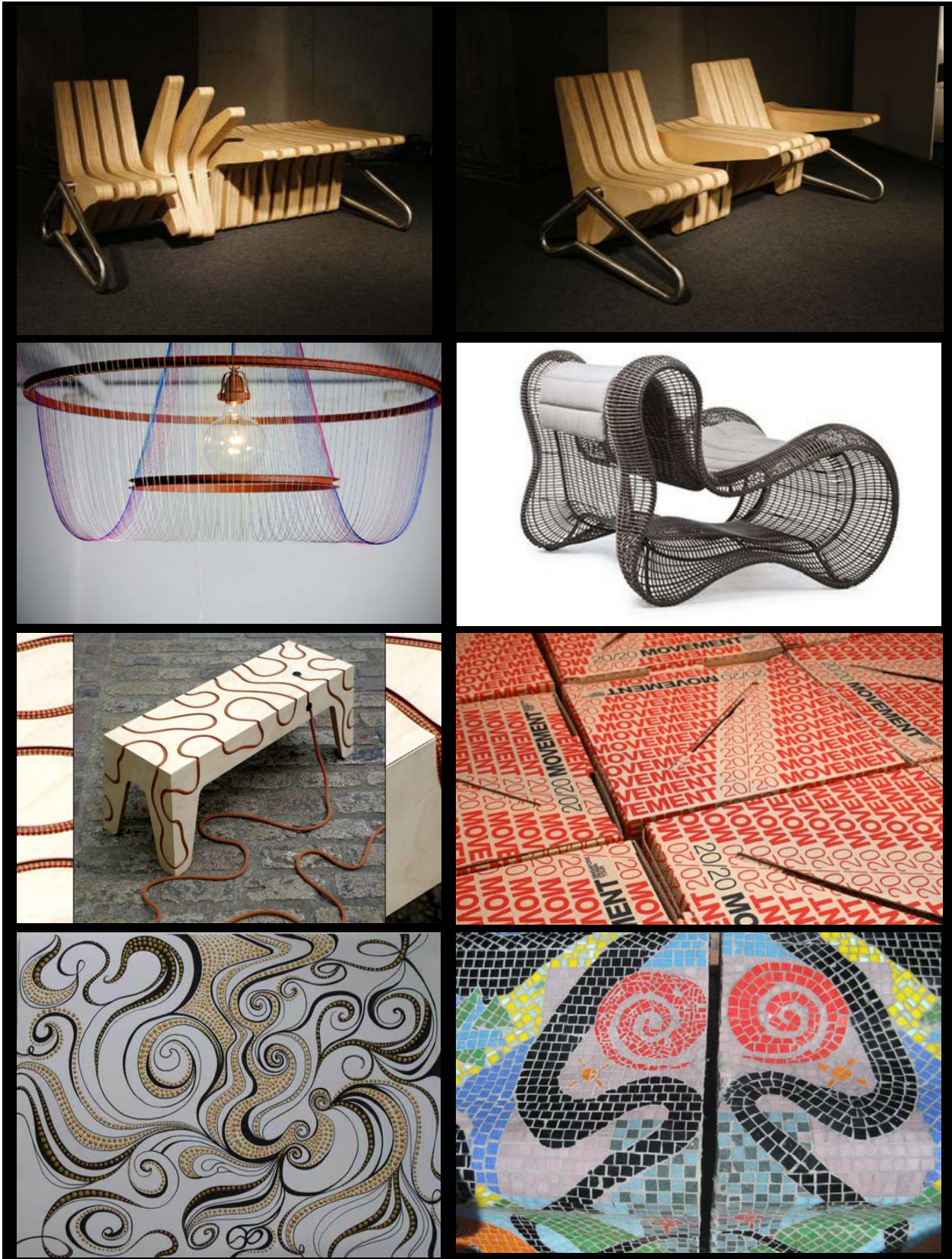
Skep 'n oorspronklike ontwerp wat op die konsep van beweging fokus. Jou produk kan die konsep van beweging in enige EEN van die volgende ontwerpkateregoreë weergee:

- Kommunikasie-/Inligtingsontwerp
- Handwerk/Ontwerp (basies tweedimensionele ontwerp)
- Handwerk/Ontwerp (basies driedimensionele ontwerp)
- Omgewingsontwerp en Digitale Ontwerp



Ander woorde met beweging geassosieer: aksie, beweeg, bewegende, dinamiek, evolusie, groeiende, handeling, maneuver, mobiliteit, oefening, omswerwing, ontwikkeling, oordrag, oorplanting, oorplasing, reis, reisende, roerend, seereisend, smelt, snelheid, transito, treë, verander, veranderende, veranderlik, verbintenis, verhuising, verplasing, verskuiwing, vloeï, vlug, vooruitkom, vorder, vordering, wysiging ...

Voorbeelde van beweging in kontemporêre ontwerp



VEREISTES**DEEL 1****PROSES**

1. Alle proses-/voorbereidingswerk vir jou ontwerp moet in 'n werkboek/bronboek (A3-grootte) getoon word.
2. Dit sal die proses vanaf konseptualisering tot realisering behels.
3. Deeglike ondersoek van probleme wat deur die ontwerpdrag opgelewer word, moet getoon word.
4. Die ontwerpproses moet in 'n A3-formaat weergegee word.
5. Die werkboek/bronboek moet in die vorm van 'n album aangebied word (dit wil sê, in boekvorm).
6. Dit moet maklik kan oopmaak en moet bladsye hê wat maklik kan omblaai.
7. Die werkboek/bronboek moet van ligte materiaal gemaak word sodat dit maklik vervoer kan word, waar werk by 'n sentrale plek gemodereer word.
8. Maak seker dat die werkboek professioneel aangebied word.

LET WEL:

- Omdat LU1 (voorbereiding) dieselfde punttoekenning as LU2 (die finale produk) het, moet genoeg tyd daarvoor toegelaat word sodat die belangrikheid daarvan erken sal word.
- Jou onderwyser kan by hierdie voorlopige voorbereidingsessie betrokke wees.
- Jy mag tuis werk.

VEREISTES VAN DIE ONTWERPPROSES

Jy behoort die volgende voor te lê (verwys na die *NSS Ontwerp-eksamenriglyne 2011*):

- Uitdrukking van intensie/bedoeling en beredenering (10)
 - Bewyse van navorsing, eksperimentering en besinning (10)
 - Bewyse van gedetailleerde beplanning en aanbieding wat verband hou met die finale konsep (30)
- [50]**

DEEL 2**PRODUK**

'n Tweedimensionele ontwerp behoort nie groter as A2-grootte te wees nie.

Die grootte van 'n driedimensionele ontwerp sal afhang van die funksie van die voorwerp wat gemaak word. Hou in gedagte dat die finale produk na 'n sentrale nasiensentrum vervoer sal moet word.

LET WEL:

- Jou onderwyser mag jou NIE op enige wyse gedurende die finale produksie van die ontwerp help NIE.
- ALLE werk moet onder toesig van die onderwyser of aangestelde toesighouer se toesig by jou skool gedoen word.
- Enige vorm van direkte kopiëring/plagiaat of werk wat nie jou oorspronklike werk is nie, sal streng gepeenaliseer word.
- 'n Verklaring van egtheid (BYLAE A) moet deur jou en die hooftoesighouer/onderwyser voltooi word.
- Werk moet op 'n deurlopende basis tydens kontaktyd gedoen word, byvoorbeeld gedurende drie agtereenvolgende dae met sessies van 6 uur elk. Dit kan met jou skool onderhandel word.

KRITERIA VIR DIE ONTWERPPRODUK

Jy moet die volgende kriteria gebruik:

- | | |
|---|-------------|
| • Kreatiwiteit/Oorspronklikheid/Interpretasie ten opsigte van die konsep en oplossings wat betrekking het op die opdrag | (10) |
| • Bewyse van ontwerpbetrokkenheid: Die gepaste gebruik van ontwerpelemente en -beginsels | (10) |
| • Tegniek/Vakmanskap/Metode | (10) |
| • Die ontwerp oplossing moet bewyse van ten minste 18 uur se werk onder gekontroleerde omstandighede wys | (10) |
| • Professionele aanbieding en funksionaliteit van die ontwerp oplossing | (10) |
| | [50] |

TOTAAL (LU1 EN LU2): 100

INSTRUKSIES AAN DIE ONDERWYSER

PRAKTIESE EKSAMEN LU1 (50 PUNTE) EN LU2 (50 PUNTE)

1. Hierdie praktiese eksamen bestaan uit EEN vraestel. Hierdie vraestel bestaan uit TWEE dele: LU1 (die eksamenwerkboek/-bronboek, A3-grootte) en LU2 (die finale praktiese eksamenproduk).
2. Hierdie praktiese vraestel moenie voor **Maandag 22 Julie 2013** aan die leerders gegee word nie. Die finale inleweringdatum is **Vrydag 25 Oktober 2013**.
3. Omdat LU1 (voorbereiding) dieselfde gewigswaarde as LU2 (die finale produk) het, moet genoeg tyd daaraan bestee word sodat die belangrikheid daarvan erken sal word.
4. Gevolglik behoort leerders genoeg tyd te hê om hulle LU1 (voorbereiding) te doen. Die onderwyser kan by hierdie voorlopige voorbereidingsessie betrokke wees. As gevolg van die voorbereidende aard van LU1 word leerders toegelaat om werk tuis te voltooi.
5. Leerders moet die LU1-werkboek/bronboek as verwysingspunt gedurende hulle LU2-eksamen gebruik. Beide LU1- en LU2-eksamenwerk moet onmiddellik na voltooiing van die LU2-eksamen aan die hooftoesighouer oorhandig word.
6. Die onderwyser mag NIE die kandidaat op enige wyse tydens die finale produksie van die ontwerpproduk (LU2) help NIE.
7. Enige vorm van direkte kopiëring/plagiaat of werk wat nie die kandidaat se oorspronklike werk is nie, sal streng gepenaliseer word (**NUL** punte).
8. LU2 moet op 'n deurlopende basis tydens kontaktyd plaasvind, byvoorbeeld gedurende drie opeenvolgende dae in sessies van 6 uur elk. Die keuse van eksamentye moet met die skool onderhandel word.
9. LU2 moet by die leerder se eksamensentrum onder toesig van die onderwyser/toesighouer gedoen word. LU2-werk moet NIE tuis gedoen word NIE. LU2-werk mag NIE uit die eksamenlokaal verwyder word NIE.
10. Elke provinsie sal die proses betrokke by die nasien van LU1 (werkboek/bronboek, A3) en LU2 (finale produk) bepaal. Skole sal deur die provinsies, waar van toepassing, in kennis gestel word van die datum, tyd en plek vir die inlewering van werk by die eksamensentrums, waar van toepassing.
11. Die eksamen-LU1 moet professioneel in 'n A3-werkboek/bronboek in albumformaat aangebied word.
12. LU1 en LU2 moet netjies en duidelik gemerk word. Skrif moet leesbaar wees.

13. Heg BYLAE A stewig vas aan LU1- en LU2-werk.
14. **Moenie LU1 en LU2 (eksamenwerk) met die PAT'e 1, 3 en 5 (jaarwerk) verwar nie.**

PAT'e 1, 3 EN 5

1. Elke provinsie sal die modereringsproses van die eksamen-LU1 (proses/voorbereiding in die werkboek/bronboek) en eksamen-LU2 (finale produk) en PAT'e 1, 3 en 5 bepaal. Skole sal deur die provinsies in kennis gestel word van die datum, tyd en plek vir die moderering van PAT'e 1, 3 en 5 (jaarwerk) en nasien/assessering van die finale eksamenwerk.
2. LU1 moet professioneel in 'n A3-grootte werkboek/bronboek in albumformaat aangebied word.
3. Kandidate wat nie PAT'e 1, 3 en 5 voorlê nie, sal **NUL** vir hierdie deel van die eksamen ontvang.
4. Die volgende prosedure mag deur elke provinsie aangepas word om by hulle eie proses van moderering/assessering van werk aan die einde van die jaar te pas:

'n Voorbeeld van die samestelling van 'n werkboek/bronboek (A3):

- Inhoudsopgawe met leesbare bladsyverwysings
 - Al die LU1's (proses/voorbereiding) moet in die werkboek/bronboek (A3) in chronologiese volgorde geplaas word saam met die onderskeie assesseringstate, byvoorbeeld voltooide assesseringstaat gevolg deur LU1 (proses/voorbereiding) van PAT 1; voltooide assesseringstaat gevolg deur LU1 (proses/voorbereiding) van PAT 3; voltooide assesseringstaat gevolg deur LU1 (proses/voorbereiding) van PAT 5.
5. Elke provinsie sal sy eie proses betrokke by die inlewering en moderering/assessering van LU2 bepaal.

'n Moontlike voorbeeld:

Die LU2 (finale produk) van PAT'e 1, 3 en 5 moet as deel van 'n uitstalling aangebied word, saam met die onderskeie assesseringstate onder of langs elkeen vir moderering.

ASSESSERINGSRIGLYNE

	UITKOMSTE	VEREISTES	GEWIGS-TOEKENNING %	PUNTE
DIE WERKBOEK	LU1 Die Ontwerp- proses	Uitdrukking van bedoeling en beredenering	10	50
	<i>Die leerder is in staat om die ontwerpproses vanaf konseptualisering tot realisering te verstaan.</i>	Bewyse van navorsing, eksperimentering en besinning	10	
		Bewyse van gedetailleerde beplanning en aanbieding wat verband hou met die finale konsep	30	
DIE FINALE PRODUK	LU2 Ontwerp- produksie	Kreatiwiteit/Oorspronklikheid/Interpretasie ten opsigte van die konsep en oplossings wat relevant tot die opdrag is	10	50
	<i>Die leerder is in staat om 'n versameling werke in die gekose dissipline(s) te produseer en aan te bied, wat 'n begrip vir ontwerpvaardighede en produksieprosesse toon.</i>	Bewyse van ontwerpbetrokkenheid: die gepaste gebruik van ontwerpelemente en -beginsels	10	
		Tegniek/Vakmanskap/Metode	10	
		Die ontwerpoplossing moet bewyse van ten minste 18 uur se werk onder gekontroleerde omstandighede toon	10	
		Professionele aanbieding en funksionaliteit van die finale ontwerpoplossing	10	
	TOTAAL			100

LET WEL: Onderwysers en nasieners moet na die **NSS Ontwerp Eksamenriglyne 2011** verwys. Hierdie riglyne vervang alle vorige dokumente.

BYLAE A

Hierdie bylae moet losgemaak, gekopieer, voltooi, geteken en op die voorblad van die A3-jaarwerkboek/-bronboek (wat die voorbereiding/proses as deel van die PAT'e bevat) geplak word. Doen dieselfde met die finale eksamenwerkboek/-bronboek (wat die voorbereidingsproses van die finale eksamen bevat).

LET WEL: Provinsies kan vereis dat hierdie werk in EEN werkboek/bronboek ingelewer word.

Dui met 'n kruisie (X) aan of dit die jaarwerkboek/-bronboek (PAT'e) en/of die eksamenwerkboek/-bronboek is.

JAARWERKBOEK/-BRONBOEK (voorbereiding/proses as deel van die PAT'e): LU 1	
JAARWERK (ontwerp PAT-produkte): LU 2	
FINALE EKSAMENWERKBOEK/-BRONBOEK (voorbereiding/proses vir finale eksamen): LU 1	
FINALE EKSAMEN ontwerpproduk(te): LU 2	

NOVEMBER 2013 PRAKTIESE EKSAMEN

1.	Vaknaam	
2.	Vakkode	

VERKLARING

Hierdie werk is onder toesig van die Ontwerp-onderwyser gedoen en sonder die hulp van enigiemand anders. Hiermee word gesertifiseer dat al die werk voorgelê, die oorspronklike en eie werk van die kandidaat is.

Sentrumnommer																			
Eksamennommer																			
Distrik																			
Streek																			
	Handtekening									Datum									
Kandidaat																			
Skoolhoof																			
Hoof-toesighouer/Onderwyser																			