



# basic education

Department:  
Basic Education  
**REPUBLIC OF SOUTH AFRICA**

## **NATIONAL SENIOR CERTIFICATE**

**KEREITI YA 12**

**SESOTHO PUO YA TLATSETSO YA BOBEDI (SAL)**

**PAMPIRI YA PELE (P1)**

**PUDUNGWANA 2021**

**MATSHWAO: 80**

**NAKO: Dihora tse 2**

**Pampiri ena e na le maqephe a 10.**

**DITAELO LE DIKELETSO HO MOHLAHLOBUWA**

1. Pampiri ena e arotswe DIKAROLO TSE THARO, e leng:  

KAROLO YA A: Tekokutlwisiso	(30)
KAROLO YA B: Kgutsufatso	(10)
KAROLO YA C: Dibopeho le Melao ya Tshebediso ya Puo	(40)
2. Araba dipotso TSOHLE.
3. Qala KAROLO ka NNGWE leqepheng LE LETJHA.
4. Seha mola qetellong ya KAROLO ka NNGWE.
5. Nomora dikarabo tsa hao jwalo feela kaha dipotso di nomorilwe pampiring ya dipotso.
6. Tlola mola dipakeng tsa dikarabo tsa hao.
7. Tsepamisa maikutlo haholo mopeletong le popong ya dipolelo tse nepahetseng.
8. O eletswa ho sebedisa nako ya hao tjena:  

KAROLO YA A: Metsotso e 45
KAROLO YA B: Metsotso e 20
KAROLO YA C: Metsotso e 55
9. Ngola ka mongolo o makgethe o balehang.

**KAROLO YA A: TEKOKUTLWISISO****POTSO YA 1**

Potsong ena o nehlwe mefuta e MMEDI ya ditema. Bala tema E NNGWE le E NNGWE ka tlhoko, o nto araba dipotso tsohle tse botsitsweng temeng ka nngwe.

Araba ka lentswe le LE LENG feela moo ho hlokehang, ntle le haeba potso e hloka tlhaloso kapa karabo e teletsana.

**TEMA YA A****DIKELETSO HO BAKGANNI NAKONG YA LEETO**

- 1 Thabang Poloto o hlaba batho malotsana ka tseo ba tshwanelang ho di hopola ha ba kena tseleng matsatsing a phomolo. O re, 'ho nka leeto matsatsing a phomolo le bao o ba ratang ho a thabisa. Ka nako e nngwe ka lebaka la ho potlakela ho ya phomolong, ba lebala ho itlhophisa hantle. Diratswaneng tse ka tlase ke tla qolla tse ding tsa diphoso tse etswang ke bakganni ho sa natse hore mokganni o hlwahlwa hakae.' 5
- 2 Thabang o re, 'dikotsi tse ngata di bakwa ke kgaello ya tsebo ya ho kganna hobane tse ding tsa dibaka tse nkisang mangolo a ho kganna ha di latele molao wa mantlha wa ho nkisa lengolo la ho kganna. Ho feta koloi mothinyeng kapa ha o sa bone ho tlang ke ho ipitsetsa kotsi. Ho kganna ka lebelo le hodimo kapa ho tlola moedi o balletsweng wa lebelo ke ho ikenya mathateng a dikotsi. Ho atamela koloi e ka pele ho wena haholo ke ho ipitsetsa tshwene e ka mora thaba. Ho feta moo tsela e sa dumelleng jwalo kamoo tsela e nang le mola o o kwalletseng ke ho ipitsetsa bomadimabe. Ho kganna tseleng tse mohodi mme di na le diteraka tse ngata ke ho baka dikotsi tse sa hlokahelang.' 10  
15
- 3 A boela a re, 'nnetefatsa hore koloi ya hao e ya ho ba ditshebeletso tsa makoloi ho lekolwa ha e fihla dikilomitareng tse balletsweng. Nnetefatsa hore lebidi la tshohanyetso, sepannere sa mabidi, jeke le kgutlotharo di ka koloing. Tse ding tsa dintho tse ka thibelang dikotsi kapa lefu ke hore mariki a sebetsa hantle, mabone a bonesa hantle le hore mabidi a na le moya o lekaneng.' 20
- 4 Thabang o re, 'ke fapana le tumelo e tlwaelehileng ya hore baimana ha ba a tshwanela ho tlama lebanta la polokeho koloing. Ha se nnete hore lebanta le kgama lesea le eso hlahe. Nnete ke hore mmele o na le lero le sireletsang lekgabunyane. Ho tlama lebanta ka nepo ha o le moimana, o lokela ho beha karolo e dulang diropeng tlasa mpa, e fetang mahetleng e dula lesapong la molala pakeng tsa matswele. O sutumelletsa setulo sa hao morao ho eketsa sebaka pakeng tsa hao le *deshbot*, mme o ise karolo ya mokokotlo wa setulo morao hore o phutholohe. Sena se ka pholosa mmangwana le lesea la hae empa bakganni ha ba se ele tlhoko.' 25

- 5 Thabang o re, 'ho kgefutsa ka mora dikilomitara tse 200 kapa dihora tse 2 ho kgothalletswa haholo. Hona ho fa bapalami nako ya ho phuthulla maoto, ho fumana moya le hore mokganni a phomole hobane ho kganna o kgathetse ho kotsi. Ntho e nngwe e bakang mathata nakong ya ho kgefutsa seteisheneng sa peterole ke ya hore bana ba mathela lebenkeleng. Ba ka fumana dikotsi tsa ho thulwa ke makoloi le dithuthuthu. Ka nako e nngwe ba ka kwetelwa ha bonolo.' 30 35
- 6 Thabang Poloto ha a phethela o re, 'sheba bana, ba tshware ka matsoho o ba felehetse moo ba yang nakong ya leeto hobane mmesamohlwane ha a panye. Ha o ka etsa bonnete ba hore o nka dikeletso le ho ela tlhoko tse boletsweng ho ka etsa o be le leeto le bolokehileng.'

[E qotsitswe le ho lokiswa ho tswa ho *Bona*, Tshitwe 2019: 92]

- 1.1 Ke eng seo mongodi a reng se a thabisa? (1)
- 1.2 Mopheti wa ditaba o sebedisitse moelelo o patehileng polelong ena, 'Thabang Poloto o hlaba batho malotsana' moleng wa 1. Hlakisa polelo eo ka moelelo o totobetseng kapa o otlohileng. (2)
- 1.3 Mopheti wa ditaba o sebedisitse kgetho ya lentswe 'natse' polelong. Fana ka lehlaloso nngwe. (1)
- 1.4 Ke eng seo bakganni ba ka se lebalang ka ho potlakela ho ya phomolong? Sheba mola wa 4. (1)
- 1.5 Mopheti wa ditaba o toboketsa ditlamorao tse bakwang ke ho kganna jwang? Sheba seratswana sa 2. (1)
- 1.6 Hlalosa polelo ena, 'Ho ipitsetsa tshwene e ka mora thaba.' (2)
- 1.7 Bolela ditlamorao TSE PEDI tsa ho kena leetong o sa hlahloba koloi ya hao. (2)
- 1.8 'Ho phuthulla maoto' moleng wa 31 ho bolela eng? (2)
- 1.9 Karaburetso e sebedisitsweng meleng ya 19–20, '... mabone a bonesa hantle ... ' e sebedisitswe ka sepheo sefe? (2)
- 1.10 Kgetha karabo e nepahetseng ho (A–D). Ngola nomoro le tlhaku feela o be o fane ka lebaka la karabo ya hao.

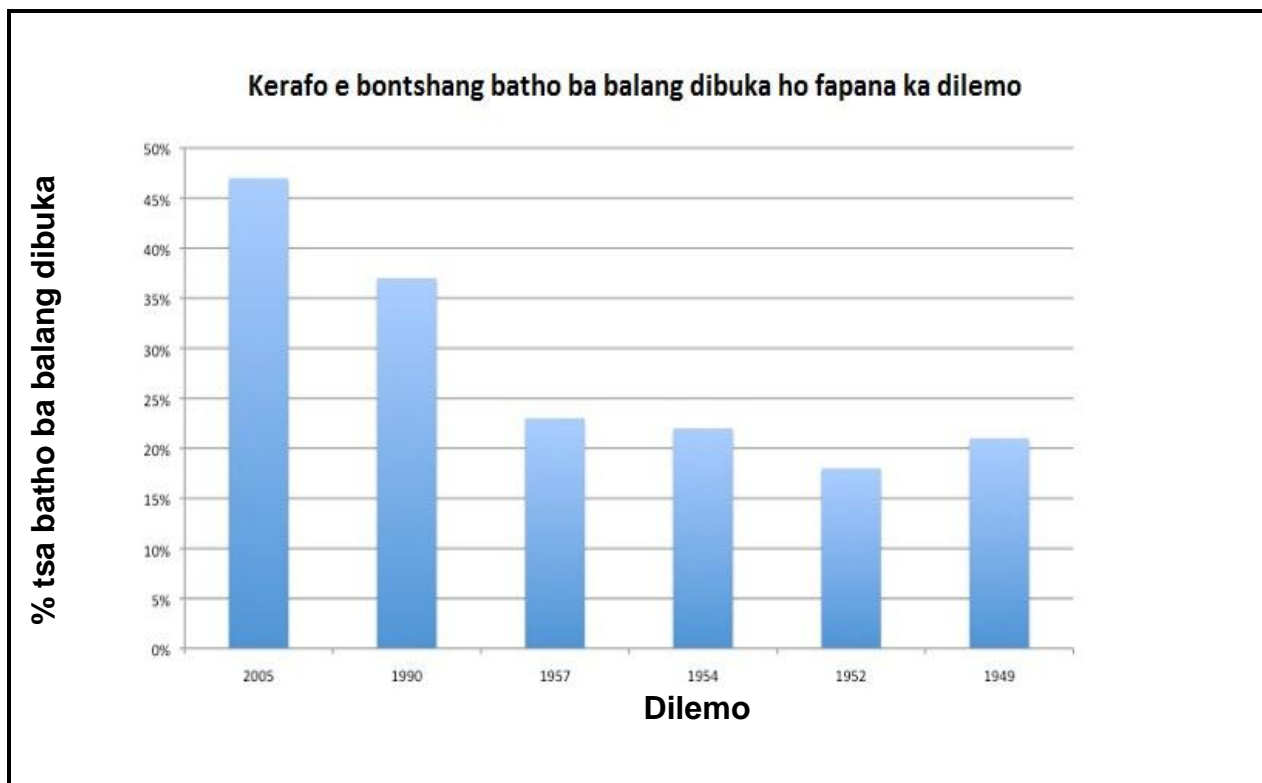
Mantswe ana, 'Mmesamohlwane ha a panye' a bolela ha o ...

- A besa mollo ha o panye.  
 B besa tsie e nyane ha o panye.  
 C lebeletse ho hong ha o panye.  
 D lebeletse mohlwane ha o panye. (2)

- 1.11 Bolela hore polelo e latelang ke mohopolo kapa ntlha. Tshehetsa karabo ya hao ka lebaka.  
Bakganni ba lokela ho phomola nakwana ka mora dihora tse pedi maetong a bona a malelele. (2)
- 1.12 Bontsha kamoo mopheti wa ditaba a sebedisitseng polelo ena, 'Ho kwetelwa ha bana' e ka fehlang maikutlo a motswadi kateng. (2)
- 1.13 Ke thuto efe eo mongodi a fanang ka yona temeng ee? (2)
- 1.14 Na o ka utlwela mokganni ya tlotseng molao wa tsela bohloko ha a ka tshwarwa a eya phomolong? Tshehetsa karabo ya hao ka lebaka. (2)

**TEMA YA B: BOKGONI BA HO BOHA**

Boha tema ena, ebe o araba dipotso tse e latelang.



[E qotsitswe le ho hlophiswa ho tswa ho [google.com](http://google.com)]

- 1.15 Ke dilemong dife tseo batho ba neng ba bala dibuka ka dipersente tse batlang di lekana? (2)
- 1.16 Batho ba neng ba bala dibuka ka 1949 ba ne ba etsa dipersente tse 21% ha ka 2005 ba etsa dipersente tse 47%. Fana ka lebaka le bontshang phapano e kgolo ha kaalo. (2)
- 1.17 Mongodi o fana ka molaetsa ofe ka tshebediso ya kerafo? (2)

**MATSHWAO OHLE A KAROLO YA A: 30**

**KAROLO YA B: KGUTSUFATSO****POTSO YA 2**

Bala tema ena ebe o e kgutsufatsa ka ho hlahisa dintlha TSE SUPILENG tsa sehlooho ka dikamano tse nepahetseng pakeng tsa batswadi le matitjhere.

**HLOKOMELA:**

1. Kgutsufatsa dikamano tse nepahetseng pakeng tsa batswadi le matitjhere ka dintlha TSE SUPILENG ka mantswe a sa feteng a 60.
2. Nomora dipolelo tsa hao ho tloha ho 1 ho isa ho 7.
3. Ngola polelo e nngwe le e nngwe moleng wa yona o motjha.
4. Bontsha PALO YA MANTSWE qetellong.

**TEMA YA C****DIKAMANO TSE NEPAHETSENG PAKENG TSA BATSWADI LE MATITJHERE**

Mpho o re, 'ho nnetefatsa hore ngwana o fumana thuto ke boikarabelo ba batswadi le matitjhere. Lefapha la Thuto le kgothaletsa batswadi le matitjhere ho sebetsa mmoho le bana. Ikopanye le matitjhere a ngwana wa hao mathwasong a selemo, o ye dikopanong tsa batswadi tsa mantsiboya ho buisana ka tswelelopele ya thuto le boitshwaro ba ngwana.'

Mpho o boela a re, 'ha o le motswadi o lokela ho tseba dithuto tseo ngwana wa hao a ithutang tsona. Bana ba bangata ba ba le bothata dithutong tse itseng. Ha motswadi a tseba sena, a ka kgona ho kopa thuso ho titjhere kapa ka ntle ho sekolo.'

Mpho o re, 'hona ho thusa ho qoba ho se utlwisisane ho ka bakwang ke ngwana ya fetisang melaetsa pakeng tsa batswadi le matitjhere. Mahlakore a mabedi ha a tshwanela ho itshireletsa le ho ngangisana ha a tobane le diphephetso tsa bana. Ha ba sebetse mmoho ho fumana tharollo le ho eletsana.'

O qetella ka hore, 'motswadi o lokela ho tsebisa titjhere haeba ho na le mathata a lelapa a ka amang ngwana maikutlong ha a le phaposeng ya ho ithuta. Ho tseba ka lelapa la moo ngwana a phelang teng, ho ka thusa titjhere hore a etse diphetoho tse hlokahalang bakeng sa mathata ao ngwana a tobaneng le ona. Titjhere e lokela ho thusa motswadi ho bopa setjhaba sa ka moso.'

[E qotsitswe le ho hlophiswa ho tswa ho *Bona Pherekong 2020*, 39]

**MATSHWAO OHLE A KAROLO YA B:****10**

**KAROLO YA C: DIBOPEHO TSA PUO LE MELAO YA TSHEBEDISO YA PUO****POTSO YA 3: MANOLLO YA PAPATSO**

Bala le ho boha tema ena e latelang ka tlhoko, o nto araba dipotso tse thehilweng hodima manollo ya papatso le tshebediso ya puo.

**TEMA YA D**

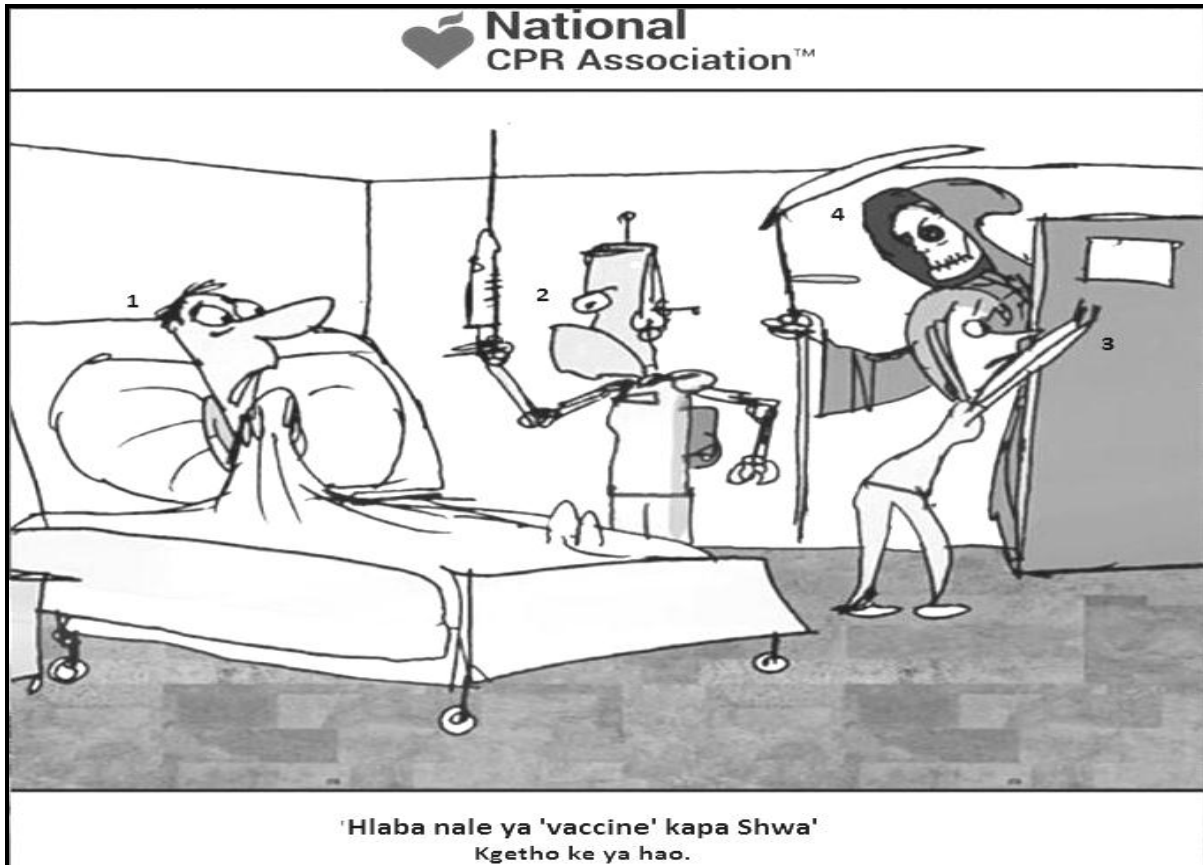
[Se qotsitse le ho hlophiswa ho tswa ho [google.com](http://google.com)]

- 3.1 Hlalosa mohopolo wa sehlooho ka papatso ena. (2)
- 3.2 Sepheo sa mmapatsi ke sefe ka ho hlahisa meno papatsong ena? (2)
- 3.3 Kgetha karabo e nepahetseng ho (A–D). Ngola nomoro le tlhaku feela o be o fane ka lebaka la karabo ya hao.
- Sepheo sa mmapatsi ke sefe ka ho sebedisa polelo ena, 'Ha ho tswekere' papatsong? Tshehetsa karabo ya hao ka lebaka:
- A E a nyorolla  
 B E a thabisa  
 C E bontsha bophelo bo botle  
 D E thusa bakeng sa bophelo bo botle (2)
- 3.4 Papatso e reretswe bomang? Fana ka lebaka. (2)
- 3.5 Hobaneng ha papatso e se na dintlha tseo o ka ikopanyang le bahlahisi ka tsona? (2)

**[10]**

**POTSO 4: MANOLLO YA KHATHUNU**

Boha tema ena e latelang ka tlhoko, o nto araba dipotso tse thehilweng ho manollo ya khathunu le tshebediso ya puo.

**TEMA YA E**

[Se qotsitse le ho hlophiswa ho tswa ho [www.nationalcprassociation.com](http://www.nationalcprassociation.com)]

- 4.1 Hlalosa mohopolo wa sehlooho wa khathunu ena. (2)
- 4.2 Hlalosa hore mophetwa ya nomorilweng 4 o emetse eng ho latela mohopolo wa sehlooho o ho 4.1. (2)
- 4.3 Kgetha karabo e nepahetseng ho (A–D). Ngola nomoro le tlhaku feela o be o fane ka lebaka la karabo ya hao.
- Motaki o bontsha phoqo jwang temeng ee?
- A Eka mokudi o lokela ho utlwa ka ngaka ka ho hlaba 'vaccine'.
- B Eka ngaka e lokela ho utlwa ka mokudi ka ho hlaba 'vaccine'.
- C Ngaka hammoho le mokudi ba tlameha ho nka qeto ya ho hlaba 'vaccine'.
- D Mooki ha a a rwala semonkwana mme a ka tshwaetseha le yena. (2)
- 4.4 Sepheo sa motaki ke sefe ka ho feteletsa boholo ba nalete? (2)
- 4.5 O dumellana le ho sebediswa ha sekaotaelo se hlahang qetellong ya khathunu? (2)

**[10]**



**POTSO YA 5: PROSA – TLOTLONTSWE LE DIBOPEHO TSA DIPOLELO**

Bala tema e latelang, o nto araba dipotso tse tla e latela.

**TEMA YA F**

Bala tema e latelang, o nto araba dipotso tse tla latela.

**TLHOKOMELO YA LEHANO**

Lehano le nang le monko o mobe le ka o senyelletsa dikamano tsa bophelo le bao e leng metswalle le wena. Lehano le phetseng hantle le tsamaisana le mmele o phetseng hantle. Ho fihlella sena, le hloka divithamine le diminerale. Ha di tshetsetse mmele wa hao feela, hape di etsa mathe a nang le diminerale, a thusang ho sireletsa meno a hao. Ho dula o sebedisa sehlatywa lehano ho thusa ho lwantsha mafu a marenene, monkgo o mobe le ho fokotsa kotsi tsa ho bola ha meno. Iketsetse sehlatywa lehano sa hao ka ho kopanya halofo ya kopi ya metsi a hlwekileng, kgabana tse pedi tsa soda ya ho baka le marothodi a mararo a poporamente ya oli. Fuduwa o sebedisa ka moo o batlang. Sebedisa motswako wa hao hararo ka letsatsi ho tsukunya lehano. Lehano la hao le tla dula le nkgang ha monate mme lehano le nkgang ha monate le tla o atametsa pela batho le metswalle. 5 10

[E qotsitswe le ho hlophiswa ho tswa ho *Bona*, Tshitwe 2019:56]

- 5.1 Fana ka lehlalosongwe la lentswe 'fuduwa' ho hlalosa moelelo o tshwanang le o sebedisitsweng temeng. (1)
- 5.2 Bohlokwa ba mathe a nang le diminerale bo thusa karolo ya lehano jwang? (1)
- 5.3 Bolela kamoo polelo ena, 'Lehano la hao le a nkgang' e ka fehang maikutlo a mmadi kateng. (2)
- 5.4 Kgetha karabo e nepahetseng ho (A–D). Ngola nomoro le tlhaku feela.  
Mongodi o sebedisa tsela efe ya ho fokotsa ho bola ha meno?  
Ka ho kopanya motswako o letelang: Halofo ya metsi a hlwekileng ...
- A kgabana tse pedi tsa soda ya ho baka le marothodi a mararo a poporamente ya oli.  
B kgabana tse pedi tsa soda ya ho baka le marothodi a mararo a poporamente ya oli.  
C kgabana tse pedi tsa soda ya ho baka le marothodi a mararo a poporamente ya oli.  
D kgabana tse pedi tsa soda ya ho baka le lerothodi le le leng la poporamente ya oli. (1)
- 5.5 Hobaneng ha mongodi a kgethile 'motswako' temeng ee? (2)

- 5.6 Sepheo sa mongodi ke sefe ka ho sebedisa polelo ee, 'Sebedisa motswako hararo ka letsatsi ho tsukunya lehanu?' (1)
- 5.7 Sepheo sa mongodi sa ho bontsha bohlokwa ba lehanu le se nang monko o mobe ke sefe? (2)
- 5.8 Mongodi o sebedisitse polelo ee, 'Lehanu le nkgang ha monate le tla o atametsa pela batho le metswalle' e le mohopolo feela kapa ntlha? Tshehetsa karabo ya hao ka lebaka. (2)
- 5.9 Mongodi o sebedisitse phetapheto ya lentswe 'lehanu' ka sepheo sefe? (2)

**TEMA YA G**

Bala le ho boha tema e latelang ebe o araba dipotso tse tla latela.



[Setshwantsho se qotsitse le ho lokiswa ho tswa ho [dreamstime.com](http://dreamstime.com)]

- 5.10 Sepheo sa mongodi ke sefe ka setshwantsho se temeng ee? (2)
- 5.11 Lokisa diphoso tsa mopeletso le puo ya sebui sa B. (2)
- 5.12 Mongodi o sebedisitse lebotsi ka sepheo sefe polelong ee, 'Mora, na kajeno o phetse hantle?' (2)

[20]

**MATSHWAO A KAROLO YA C: 40**  
**MATSHWAO OHLE A PAMPIRI ENA: 80**