



basic education

Department:
Basic Education
REPUBLIC OF SOUTH AFRICA

NATIONALE SENIOR SERTIFIKAAT

GRAAD 12

ONTWERP V1

(TEORIE)

FEBRUARIE/MAART 2012

PUNTE: 150

TYD: 3 uur

**Hierdie vraestel bestaan uit 19 bladsye.
Hierdie vraestel moet in volkleur gedruk word.**

INSTRUKSIES EN INLIGTING

1. Hierdie vraestel bestaan uit SEWE vrae.
2. Daar is keuses binne sommige vrae in hierdie vraestel. Lees die opsies aandagtig deur.
3. Hierdie vraestel bestaan uit DRIE afdelings:

AFDELING A: Ontwerpgeletterdheid (80 punte)
VRAAG 1 tot 4

AFDELING B: Ontwerp in 'n sosiale/omgewingskonteks (40 punte)
VRAAG 5 en 6

AFDELING C: Ontwerp in 'n besigheidskonteks (30 punte)
VRAAG 7
4. Lees die vereistes van die vrae aandagtig deur.
5. Beantwoord in volsinne en vermy die opnoem van feite.
6. Gebruik die puntetoekenning om te bepaal hoeveel tyd aan elke vraag spandeer moet word.
7. MOENIE dieselfde feite en voorbeelde in verskillende vrae herhaal NIE.
8. Skryf netjies en leesbaar.

AFDELING A: ONTWERPGELETTERDHEID**VRAAG 1: 'ONGESIENE' VOORBEELDE**

1.1



FIGUUR A: **Terracotta kroonkandelaar**, handgemaak deur Mud Studio, (Vrystaat, Suid-Afrika), 2010.

- 1.1.1 Verduidelik of die kroonkandelaar in FIGUUR A 'n Afrika-gevoel weerspieël of nie. (2)
- 1.1.2 Analiseer die gebruik van die volgende elemente en beginsels van ontwerp in FIGUUR A hierbo:
- Lyn
 - Eenheid
 - Kontras
 - Nabyheid (elemente wat naby aan mekaar is, hou verband met mekaar)
- (8)

- 1.2 Bestudeer die ontwerp in FIGUUR A hieronder en beantwoord die vrae wat volg.



FIGUUR A: *Editt Toring*, Ken Yeang, Singapoer, 1998.

Yeang het die Editt Toring as 'n groen wolkekrabber ontwerp met die doel om die ekosisteem in Singapoer te herstel. 'n Paar van die 'groen' kenmerke is natuurlike ventilasie, waterherwinning en vertikale tuinuitleg.

Analiseer die gebou deur die teks en die beeld in FIGUUR A hierbo te gebruik. Gebruik relevante/toepaslike ontwerpterminologie.

(10)
[20]

VRAAG 2

2.1



FIGUUR A: Detail van 'n tekstielontwerp getiteld 'The dazzling beauty of Rosemary' deur Heidi Chisholm, 2009.

2.1.1 Noem DRIE voor die hand liggende simbole in die tekstielontwerp hierbo en verduidelik hulle moontlike betekenis. (6)

2.1.2 Identifiseer EEN moontlike stereotipe wat in FIGUUR A hierbo gebruik is. Gee redes vir jou keuse. (2)

2.2 Bestudeer FIGUUR B hieronder en bespreek dit kortliks deur na verantwoordelike ontwerp te verwys.



FIGUUR B: Gewese model Isabelle Caro teen Anoreksie

(2)
[10]

VRAAG 3

3.1 3.1.1



FIGUUR A: **Kubus-sofa** deur Joseph Hoffmann, Duitsland, 1910.



FIGUUR B: **'Qalakabusha' (Nuwe Begin)-rusbank**, Ardmore, Suid-Afrika, 2010.

Vergelyk die ontwerpe hierbo deur hulle ooreenkomste en verskille te bespreek. Verwys slegs na:

- Invloede (2)
- Driedimensionele vorm (2)
- Kleur (2)
- Patroon (2)

3.1.2 FunkSIONALISTIESE ontwerpe is vervelig.

Bespreek hierdie stelling deur na FIGUUR A OF FIGUUR B in jou antwoord te verwys. (2)

3.2 Die Suid-Afrikaanse Lugdiens het jou gevra om 'n artikel vir hulle aanboordtydskrif te skryf oor 'n kontemporêre Suid-Afrikaanse ontwerper of ontwerpgroep, wie se werk innoverend is, vernuftig gemaak is en ons Suid-Afrikaanse erfenis weerspieël. Kies EEN ontwerper of ontwerpgroep en struktureer jou artikel onder die volgende opskrifte:

- Die naam van die ontwerper of ontwerpgroep
- Plaaslike/Globale invloed en inspirasie
- Algemene kenmerke
- Noem en analiseer kortliks ten minste EEN ontwerp (fokus op die innovasie, vakmanskap en Suid-Afrikaanse erfenis weerspieël in hierdie werk)

(10)
[20]

VRAAG 4: ONTWERPGESKIEDENIS

4.1

TYDLOSE ONTWERPE

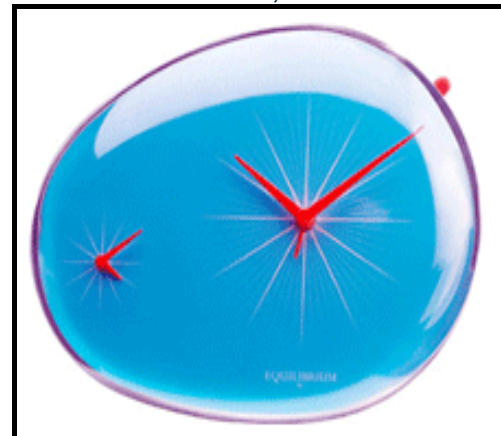
FIGUUR A:
Frans Art Nouveau
Staanhorlosie, Marelle, c.1900's.



FIGUUR B:
Bauhaus Horlosie,
Sternreiter, c.1920's.



FIGUUR C:
Pop-Horlosie,
Piero Fornasetti, c.1960's.



FIGUUR D:
Postmoderne Horlosie,
Sebastian Conran, c.2007.

ONTWERPE WAT DIE TYD WEERSTAAN HET

Daar is baie voorbeelde van ontwerpe wat in die verlede geskep en tydloos is en wat terselfdertyd die 'tyd' waarin hulle geskep is, weerspieël.

Kies TWEE style/bewegings uit FIGUUR A tot D hierbo en bespreek EEN 'tydlose' ontwerp deur die volgende riglyne te gebruik:

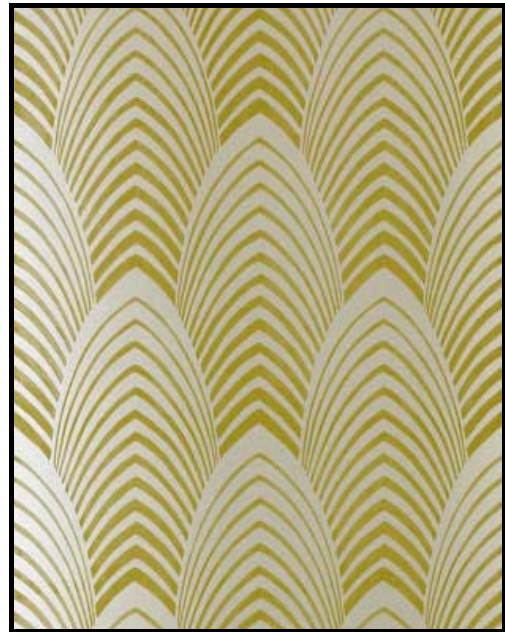
- Noem die styl/beweging
- Noem die ontwerper en die ontwerp
- Bespreek die hoofkenmerke van die styl/beweging weerspieël in die ontwerp
- Bespreek die doelwitte en invloede

(20)

4.2 Die twee voorbeelde hieronder (FIGUUR A en FIGUUR B) is uit twee verskillende bewegings in die ontwerpgeskiedenis gekies.



FIGUUR A:
Muurpapier – 'Snakehead'
Kuns-en-Kunsvlytbeweging,
William Morris, 1876.



FIGUUR B:
Muurpapier 'Harlequin Range',
Geïnspireer deur Art Deco, 2001.

Vergelyk die ontwerpe hierbo deur hulle ooreenkomste en verskille te bespreek. Verwys na die volgende in jou vergelyking:

- Invloede
- Tweedimensionele vorm
- Lyn
- Kleur
- Beweging/Ritme

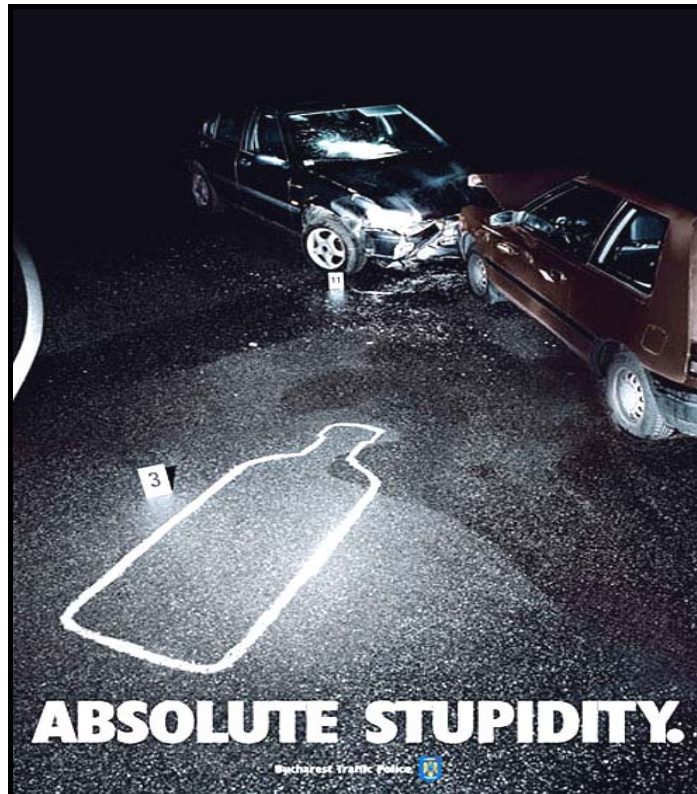
(5 x 2) (10)
[30]

TOTAAL AFDELING A: 80

AFDELING B: ONTWERP IN 'N SOSIALE/OMGEWINGSKONTEKS**VRAAG 5**

5.1 Bestudeer die sosiale veldtog hieronder en beantwoord die vrae wat volg.

Die plakkaat hieronder moedig mense aan om die invloed van dronkbestuur te sien en te verstaan.



FIGUUR A: *Absolute Waansin. Absolute Parodie*, Jonathan Barnbrook, Boekarest, Roemenië, 2009.

5.1.1 Bespreek kortliks hoe die visuele leidraad(-drade) in die plakkaat hierbo die houding en waardes van dronkbestuurders kan verander. (2)

5.1.2 Bespreek EEN INTERNASIONALE ontwerper, wat jy bestudeer het, wat 'n sosiale kwessie/kwessies hanteer het. Noem die ontwerper, bespreek 'n ontwerp of ontwerpe en verduidelik die manier waarop die sosiale kwessie/kwessies hanteer is.

LET WEL: Jy mag NIE na enige ontwerper(s) wat jy voorheen gebruik het, verwys NIE. (8)

- 5.2 5.2.1 Verwys na FIGUUR A en B hieronder en verduidelik hoe Jupiter Drawing Room beelde gemanipuleer het om 'n suksesvolle veldtog teen dronkbestuur te dryf.



FIGUUR A: '*Dronk agter EEN WIEL kan jou tussen TWEE ANDER laat beland*', Arrive Alive Veldtog, Jupiter Drawing Room, Suid-Afrika, 2008.



FIGUUR B: '*Ek sal nugter raak wanneer ek agter die stuurwiel is*', Arrive Alive Veldtog, Jupiter Drawing Room, Suid-Afrika, 2007.

(4)

- 5.2.2 Kies EEN ander PLAASLIKE ontwerper of ontwerpgroep/-agentskap wat 'n sosiale kwessie(s) aangeroeer het. Lê in jou bespreking klem op die invloed van sosiale kommentaar op ontwerp, byvoorbeeld stereotipering, geslagskwessies, waardes en veiligheid, ensovoorts.

(6)
[20]**VRAAG 6****Beantwoord TWEE van die drie vrae.**

6.1



FIGUUR A:
Stroombaanpaneel-oorbelle gemaak van ou rekenaars,
Kisma Kreative, Suid-Afrika, 2010.



FIGUUR B:
Inkukhu (hoender) gemaak van herwinde plastieksakke,
Wow! Imports, Suid-Afrika, 2008.

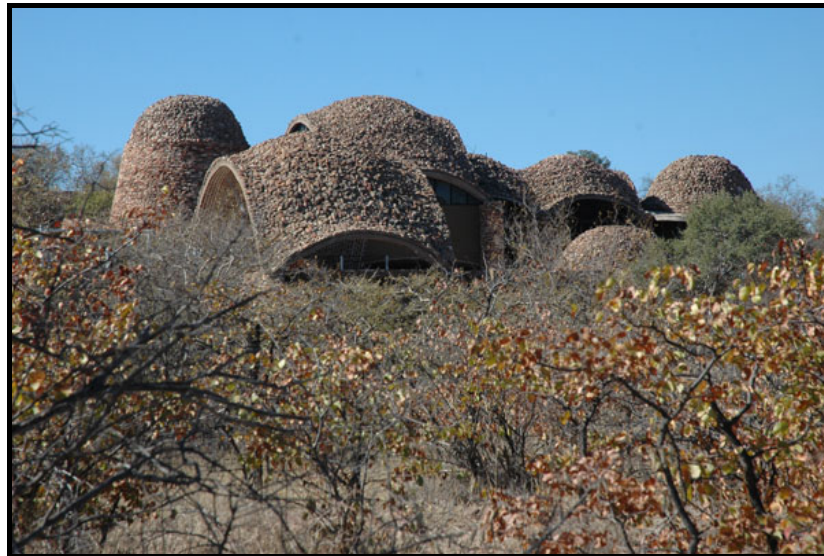
- 6.1.1 Bespreek die voor- en nadele van die gebruik van herwinde materiaal in ontwerp deur na EEN van die ontwerpe hierbo (FIGUUR A OF FIGUUR B) te verwys. (4)
- 6.1.2 Bespreek die werk van EEN plaaslike ontwerper wat op die omgewing gefokus het deur van herwinde materiale/groenmetodes gebruik te maak.

Sluit die volgende in:

- Naam van die ontwerper
- Titel van die ontwerp(e)/produk(te)
- 'n Analise van die ontwerp of produk met verwysing na omgewingsaangeleenthede (6)

EN/OF

- 6.2 Bestudeer die geboue/struktuur in FIGUUR A hieronder getoon en beantwoord die vrae wat volg.



FIGUUR A: *Die Mapungubwe Interpretasie-sentrum* in Limpopo, Suid-Afrika, ontwerp deur Peter Rich Architects, het die Wêreldgebou van die Jaar-Toekenning by die Wêreld Argitektuurfees gewen, Barcelona, 2009.

- 6.2.1 Hoekom dink jy dat die gebou hierbo in FIGUUR A 'n volhoubare, 'groen' ontwerp genoem kan word? (2)
- 6.2.2 Noem en bespreek die werk van enige EEN INTERNASIONALE ontwerper wat op eko-vriendelike kwessies gefokus het. (8)
- LET WEL: Jy mag NIE na enige ontwerper(s) wat jy voorheen gebruik het, verwys NIE.

EN/OF

- 6.3 'Ontwerp is die magtigste instrument ... waarmee die mens positiewe ondersteuning kan gee en sy omgewing kan herstel en hervorm.' – Victor Papanek

Bespreek die ontwerpe of projekte van EEN PLAASLIKE OF EEN INTERNASIONALE ontwerper wat suksesvol was met die herstel en/of hervorming van sy/haar omgewing.

Gebruik die volgende struktuur:

- Naam van die ontwerper
- Titel van ontwerp/projek
- Doelwitte van en invloede op die ontwerper
- Beskrywing en kenmerke van die ontwerp(e)
- Omgewingskwessies aangeroe in hierdie ontwerp(e)

Jy mag NIE na enige ontwerper(s) wat jy voorheen gebruik het, verwys NIE.

(10)
[20]

TOTAAL AFDELING B: 40

AFDELING C: ONTWERP IN 'N BESIGHEIDSKONTEKS**VRAAG 7**

Beantwoord slegs EEN vraag in hierdie afdeling.

Kies óf VRAAG 7.1 óf VRAAG 7.2.

7.1



FIGUUR A: '**Modume meubels**', Yana Tzanov en Stephanie Saive, Toronto, Ontario, 2010.

Modume is 'n stel modulêre (verskillende dele wat op verskeie maniere inmekaar gesit kan word) meubels ontwerp om kinders op 'n speelse wyse te laat leer ...

7.1.1 Verskaf die volgende inligting vir hierdie meubelmaatskappy:

- 'n Teikenmark (3)
- 'n Missieverklaring (2)
- 'n Moontlike bemarkingsveldtog (3)

7.1.2 Bespreek hoekom ontwerpers, wanneer hulle vir kinders ontwerp, selfs versigtiger moet wees as dit by die oorweging van die volgende keuses kom:

- Materiaal
- Kleur
- Vorm (6)

- 7.1.3 Dink jy dat *Modume* geskikte tipografie vir die bemarking van hulle produkte in die logo hieronder gekies het? Verduidelik jou antwoord.



(2)

- 7.1.4 *Modume* benodig 'n addisionele lening. 'n Private belegger sal daarvan hou om in hulle maatskappy te belê, maar hy/sy het vir 'n gedetailleerde 'SWOT'-analise gevra. Gee hulle 'n moontlike 'SWOT'-analise.



FIGUUR B: '*Milk Jug*', Piero Fornasetti, Italië, 1959.



FIGUUR C: '*Pop Apple Chair*', Studio 65, Turin, Italië, 1960's.

(8)

- 7.1.5 Dink jy dat die twee ontwerpe hierbo hoogs gesogte versamelstukke is? Verduidelik jou antwoord.

(3)

- 7.1.6 Hierdie ontwerpe hierbo kan as kitsch beskou word. Stem jy met hierdie stelling saam of nie? Gee DRIE redes vir jou antwoord.

(3)

[30]

OF

7.2 7.2.1 Bestudeer FIGUUR A tot H hieronder en beantwoord die vrae wat volg.



FIGUUR A: *Louis Vuitton-sak*



FIGUUR B: *Klawerbordsak*



FIGUUR C: *Motoman-sak*



FIGUUR D: *Polipropileen-en-katoensak*



FIGUUR E: *Blikringetjiesak*



FIGUUR F: *Versace Madonna-sak*



FIGUUR G: *Inkopiesak*



FIGUUR H: *Veldtog-sak*

Die sakke op die vorige bladsy kan in die volgende vier kategorieë gegroepeer word:

1. Elegante herwinde sakke
2. Ontwerpersakke
3. Eko-vriendelike sakke
4. Byderwetse sakke

Bespreek elke kategorie hierbo deur die volgende inligting te verskaf:

- Noem TWEE geskikte sakke per kategorie
- Gee 'n kort beskrywing vir elke kategorie se teikenmark.
- Verduidelik jou keuse van 'n toepaslike agtergrondkleur.
- Beskryf 'n geskikte lettertipe vir elke kategorie. (20)

7.2.2



FIGUUR A: **Afro Café**, Verenigde State van Amerika.

Dink jy dat die vertoon of uitstal van produkte in FIGUUR A hierbo suksesvol is? Verduidelik jou antwoord. (2)

7.2.3 Noem DRIE belangrike elemente van 'n goeie uitstalling. (3)

- 7.2.4 Noem VYF moontlike maniere om die produkte in FIGUUR B hieronder te bemerk. MOENIE na die elemente van 'n winkeluitstalling in jou antwoord verwys nie.



FIGUUR B

(5)
[30]**TOTAAL AFDELING C: 30**
GROOTTOTAAL: 150