



basic education

Department:
Basic Education
REPUBLIC OF SOUTH AFRICA

NATIONAL SENIOR CERTIFICATE

KREITI YA 12

SEPEDİ LELEMETLAELETŠO LA BOBEDI (SAL)

LEPHEPHE LA PELE (P1)

DIBATSELA 2023

MEPUTSO: 80

NAKO: Diiri tše 2

Palomoka ya matlakala a dipotšišo ke 11.

DITAELO LE TSHEDIMOŠO

1. Lephephe le, le arotšwe ka DIKAROLO TŠE THARO, e lego YA A, YA B le YA C.

KAROLO YA A:	Tekatlhaologanyo	(30)
KAROLO YA B:	Kakaretšo	(10)
KAROLO YA C:	Dibopego le melao ya tšhomišo ya polelo	(40)

2. Araba dipotšišo go tšwa dikarolong KA MOKA.
3. Thoma KAROLO YE NNGWE le YE NNGWE letlakaleng LE LEFSA.
4. Thalela fao karolo e felelago gona.
5. Dikarabo di nomorwe go swana le dipotšišo.
6. Tshela mothalo mafelelong a karabo YE NNGWE le YE NNGWE.
7. Hlokomela mopeleto le tlhamo ya mafoko.
8. Nako yeo e šišinywago:
- | | |
|--------------|----------------|
| KAROLO YA A: | Metsotso ye 45 |
| KAROLO YA B: | Metsotso ye 20 |
| KAROLO YA C: | Metsotso ye 55 |
9. Ngwala ka bothakga le ka mongwalo wa go balega.

KAROLO YA A: TEKATLHAOLOGANYO**POTŠIŠO YA 1**

- 1.1 Badišiša ditemana tša tekatlhaologanyo ye gore o kgone go araba dipotšišo tša go e latela.

SETSOPOLWA SA A**BOKAMOSO MOTHO O A ITIRELA**

- 1 Bana ge ba belegwa, o ka se ba tsebe le go akanya gore bophelo bo ba swaretše eng? Seo motho a se tsebago fela ke gore mang le mang ge a belegwa o tla a khuparetše dimpho tša gagwe tša bophelo ka diatla tše pedi. Ke ka fao ngwana ge a goroga lefaseng a etla a khupareditše diatla. 5
- 2 Ngwana ke go se etiše polelo pele, a bolele ka go šIELA. Se ke karolo ya maitshwaro a go amogelega setšhabeng, ke motheo wa setho bophelong bja ngwana. Mangwalo a makgethwa a thekga kgopolo ye ka gore: 'Hlompha mmago le tatago gore o phele bophelo bjo botelele lefaseng le'. Seo ke sešupo sa gore batswadi ba kgatha tema ye bohlokwa katlegong ya bana ba bona. 10



- 3 Ka moka bana ba fiwe dibaka ka go lekana go sa šetšwe gore ofe ke ofe. Ba godišwe gabotse ka go swana. Ba rekelwe diaparo tša mainaina, ba išwe dikolong tša go ikgetha, ba lefelelwe maeto a dithuto, go sa šetšwe gore yo ke wa mathomo goba wa mafelelo, mošemane goba mosetsana. Bohle ba a lekana pele ga sefahlego sa motswadi wa bona. Le ge go le bjalo mmapelo o ja serati mola sekgethelwa a sa se rate. Yo mongwe le yo mongwe o tla ikgethela bja gagwe bophelo bjo bo nago le dipoelo tša **go ikgetha**. 15
- 4 Wa go ba le tsebe o tla ba gona gomme a ela hloko maele ao a a fiwago ke batswadi. A itirela bokamoso bja go kgahliša. Ba mohuta wo ke bao ba dirišago menyetla ge e tšweletše. Bana ba lakaletša botatagobona le bommagobona mahlatse le mahlogonolo ka letšatši la bomme goba la botate. Seo ba se dira e le mokgwa wa go laetša ditebogo ka fao ba godišitšwego gabotse ka gona. 25

5 **Ba go hloka tsebe** ga ba iše felo ka dikeletšo tša batswadi. Motho wa gona ka mehla o tšea kgang le batswadi. Ge batswadi ba leka go mmontšha tsela ya nnete ya bophelo yena o tšea lehlakore leo le fapanago le leo a le bontšhwago. O ikgethela bagwera ba go iša tahlegong. O tsena mo batswadi ba rego a se tsene. O ba 30 kgahlanong le melao ya batswadi ka dinako tšohle.

6 Wa mohuta woo ngwana, dipelo tša gagwe ke tšeo di kgahago manaba a lapa la gabo. Ditlamorago tša ditiro tša gagwe ke diphišamare. Bokgopedi bo apara kobo e tee le yena. Boitsholo bo mo aparetše. Nkabe ke polelo ya gagwe ya ka mehla. O tla di reng? 35 Ke seo motho a ikgethetšego go se hlankela.

[Mothopo: Boitlhamelo]

1.1.1 Kgetha karabo ya maleba.

Go ya ka temana ya 1 mang le mang ge a belegwa o tla le tšeo ...

A di mo palelago.

B a di kgonago.

C a di lekago.

D a di khupareditšego.

(1)

1.1.2 Efa ditšhupo TŠE PEDI tšeo di laetšago gore ngwana a ka atlega bophelong go tšwa temaneng ya 1. (2)

1.1.3 Go ya ka temana ya 2 ke eng seo se netefatšago gore motho a ka phela bophelo bjo botelele? (1)

1.1.4 Ka dintlha TŠE PEDI laetša karolo yeo e kgathwago ke batswadi kgodišong ya bana ba bona go ya ka temana ya 3. (2)

1.1.5 Hlaloša mebolelwana ye e kotofaditšwego.

(a) **Go ikgetha.**

(1)

(b) **Ba go hloka tsebe.**

(1)

1.1.6 Ntšha seema temaneng ya 3 o be o fe tlhalošo ya sona ka botlalo. (2)

1.1.7 Efa dilo TŠE PEDI tšeo di tlišago katlego bophelong o lebeletše temana ya 4. (2)

1.1.8 Efa phapano magareng ga ngwana wa go theeletša batswadi le yoo a sa theeletšego o lebeletše bokamoso bja bona. (2)

1.1.9 Bana ba go ba le tsebe ba tšweletša ditebogo tša bona bjang batswading go ya ka temana ya 4? (1)

1.1.10 Go ya ka temana ya 5 ke dilo dife TŠE THARO tšeo bahlokatsebe ba atišago go di latela? (3)

- 1.1.11 Hlatholla ka dintlha TŠE PEDI ditlamorago tšeo bana ba go se theeletše batswadi ba lebanago le tšona go ya ka temana ya 6. (2)
- 1.1.12 Go ya ka maitemogelo a gago bana ba bantši ba tšea lehlakore la go theeletša goba la go se theeletše? Ke ka lebaka la eng o realo? (1)
- 1.1.13 Ke kakanyo goba ntlha, gore ngwana ge a hlompha batswadi ba gagwe o tla atlega bophelong? (1)
- 1.1.14 A o a dumela gore bagwera ba na le khuetšo bophelong bja motho? Fahlela karabo ya gago ka lebaka la go kwagala. (1)
- 1.1.15 Hlama seema ka 'ngwana' go akaretša temana ya 6. (1)

1.2 Lebeledišiša seswantšho se sa ka tlase gore o kgone go araba dipotšišo tša go se latela.

SETSOPOLWA SA B



[Mothopo: Inthanete]

- 1.2.1 Go ya ka seswantšho se, o bona e le sehla sefe sa ngwaga?
A Marega
B Selemo
C Seruthwane
D Lehlabula (1)
- 1.2.2 Laetša ka dilo TŠE PEDI go thekga karabo ya gago ya 1.2.1. (2)
- 1.2.3 Seswantšho se laetša ele bošego. Tiiša ka lebaka. (1)
- 1.2.4 Ge o lebeletše seswantšho se ke moya ofe woo o fokago? Fahlela ka lebaka la go kwagala. (2)

PALOMOKA YA KAROLO YA A: 30

KAROLO YA B: KAKARETŠO**POTŠIŠO YA 2**

Badišiša kakaretšo ye e latelago gomme o ntšhe dintlha TŠE ŠUPAGO ka ga ditlamorago tša go reka ka mogala.

HLOKOMELA:

1. Ngwala dintlha TŠE ŠUPA.
2. Šomiša mantšu a gago.
3. Nomora mafoko a gago go thoma go 1–7.
4. Ngwala lefoko LE LENGWE le LE LENGWE mothalading wa lona.
5. Kakaretšo ya gago e se fete mantšu a 60.
6. Laetša palo ya mantšu ao a šomišitšwego mafelelong a kakaretšo ka mašakaneng.

SETSOPOLWA SA C**GO REKA KA MOGALA**

Bophelo bo fetogile. Mehlang ya bolehono, bontši bja batho ba kgeregela go reka dilo ka mogala sebakeng sa go ithwala ba ya mabenkeleng ka sebele. Batho ba šomiša mokgwa wo nepokgolo e le go boloka nako, tšhelete ya go namela le go ba le rekhoto ya seo o se rekilego.

Mokgwa wo wa go reka ka mogala, o a tshwenya ka gore go na le bomenetša bjo bontši bjo bo diregago mekitlaneng ya batho ya dipanka. Motho o kgona go šomiša nomoro ya sephiri ya gago ya panaka go ntšha tšhelete ntle le tsebo ya gago. Bareki ba leta nako ye telele mogaleng ba katana le go reka. Ka dinako tšohle ga o kgone go bona go kgwahla ga tšeo o di rekago ka ge batho ba reka dilo go motho yo ba sa mo tsebego goba ba sa mmonego.

Mathata ke gore disaese tša barekiši le tša bareki gantši ga di lekane le tše re di tlwaetšego. Ka gona go bohlokwa go reka seo o se bonago. Bothata ke gore ge tšeo ba di rekilego e se tša maleba, mokgwa wa go di bušetša morago o a diega ebile ka nako ye nngwe ba a di loba. Sa mafelelo ke gore bontši bja dilo tšeo di rekilwego bo diega go fihla go bareki ba tšona.

[Mothopo: Boitlhamelo]

PALOMOKA YA KAROLO YA B: 10

**KAROLO YA C: DIBOPEGO LE MELAO YA TŠHOMIŠO YA POLELO
POTŠIŠO YA 3: PAPATŠO**

Lebedišiša papatšo ye gore o kgone go e tswalanya le karabo ya gago.

SETSOPOLWA SA D

SEGODIŠAMODUMO SA KA SA *BLUETOOTH*.
TAA MOKETENG, RE TLE RE KETEKE!



Ikhweletše yona ka *R299,99 fela*

Šala botse bodutu! Modumo wa gona o kgakgamolla meropana ya ditsebe.
Ruri go sepela ke go bona.

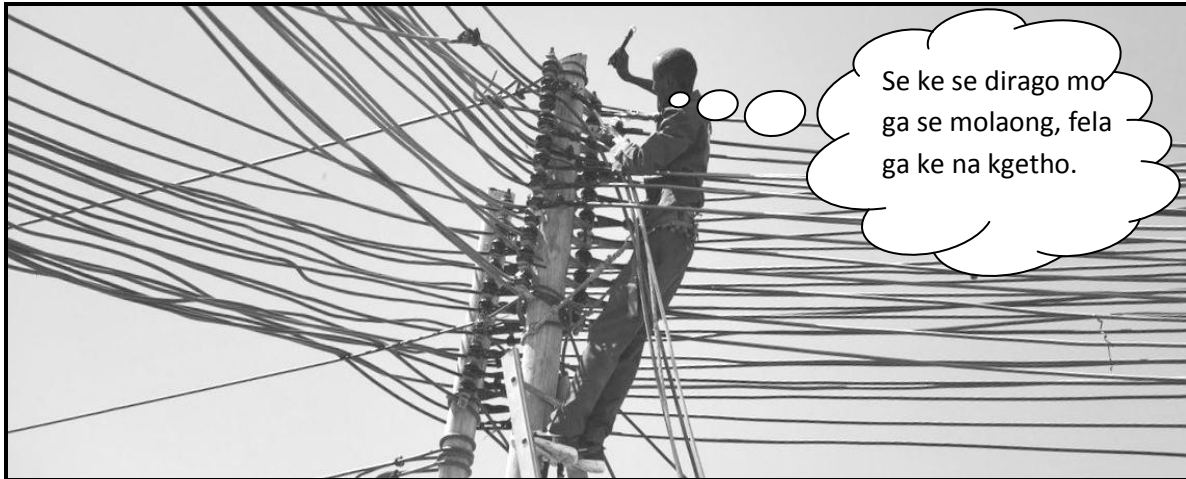
[E amantšwe go tšwa go inthanete]

- 3.1 Ngwala selokene/moeno wa papatšo ye. (1)
- 3.2 Kgetha karabo ya maleba. Selo seo se bapatšwago mo ke:
A Sellathekeng
B Mogala
C Segodišamodumo
D Moropa (1)
- 3.3 Ngwala mohuta wa modirišo go tšwa lefokong le le latelago:
Ruri go sepela ke go bona. (1)

- 3.4 Go tšwa papatšong ye laetša polelo yeo e ka hlohleletšago bareki go reka sebapatšwa se. (1)
- 3.5 Sedirišwa se se lebišitšwe sehlopheng sefe sa bareki? (1)
- 3.6 Laetša tšhomišo ya leswao le (!) go tšwa papatšong. (1)
- 3.7 Ke dilo dife TŠE PEDI tšeo di tlogetšwego mo papatšong ye. (2)
- 3.8 Bapetša tšhomišo ya tlhakakgolo le tlhaka ye nnyane papatšong ye. (2)
- [10]**

POTŠIŠO YA 4: KHATHUNI

Lebeledišiša khathuni ye ya ka tlase gore o tle o kgone go araba dipotšišo tša go e latela.

SETSOPOLWA SA E

[E amantšwe go tšwa go inthanete]

- 4.1 Kgetha karabo ya maleba. Motho wa mo khathuning o laetša a dira tiragalo efe:
- A O utswa mohlagase.
 - B O lokiša mohlagase.
 - C O bapalela mohlagaseng.
 - D O bogetše mathale a mohlagase. (1)
- 4.2 Tsopola lefoko go tšwa khathuning leo le laetšago gore motho yo a lego seswantšhong o dira tiragalo yeo e sego molaong. (1)
- 4.3 Ngwala mohuta wa pudula ye e tšwelelago mo seswantšhong se. (1)
- 4.4 Efa maikutlo a gago mabapi le tiragalo ya mo seswantšhong se. (1)
- 4.5 Laetša mohlala wa lešala go tšwa puduleng ye o be o ngwale le kgato ya lona? (2)
- 4.6 Efa ditlamorago TŠE PEDI tšeo di ka hlolwago ke tiragalo ya mo seswantšhong se. (2)
- 4.7 Go ya ka boikgopolelo bja gago hlaloša seo se gapeletšago batho go dira tiragalo ya mo seswantšhong se. Fahlela ka dintlha TŠE PEDI. (2)

[10]

POTŠIŠO YA 5: SENGWALO

- 5.1 Bala sengwalo se sa ka tlase gore o tle o kgone go araba dipotšišo tša go latela.

SETSOPOLWA SA F

Maabane ke mo ke ilego ka bona gore bophelo ke bjo bokopana. Ke be ke sa tšo arogana le lapa la Seroka ka Krisemose ge ba tlo hwetša kotsi ya go šiiša ya sefatanaga.

Seo se hlotšego kotsi yeo ga go tsebje gore e ka ba e bile eng? Ke kwele ke leletšwa mogala ke maphodisa ka ge ke be ke le wa mafelelo yo 5 batšwasehlabele ba boletšego le bona.

Ke ile ka tsena tseleng ka ya moo kotsi e diragetšego gona, ge ke fihla ka hwetša **selemo e le ngwagola**. Ge o tla bona mehlolo ya Modimo, ke itše ge ke lebeledišiša ka moo gare ga sefatanaga, ya ba semaka ge ke tla bona leseanyana le ipapalela le se na le bothata. 10

Ba molao ba kgopetše batho gore ba se batamele lefelong leo la tiragalo go fihla ba fetša ka dinyakišišo tša bona.

[Mothopo: Boitlhamelo]

- 5.1.1 Ngwala lentšu le 'Krisemose' ka bontši. (1)
- 5.1.2 Ntšha lehlathi la nako go tšwa lefokong le le latelago:
Maabane ke mo ke ilego ka bona gore bophelo ke bjo bokopana. (1)
- 5.1.3 Leina le 'sefatanaga' ke leinagokwa, laetša diripa tša polelo tšeo le bopilwego ka tšona. (3)
- 5.1.4 Laetša lekopanyi go tšwa lefokong la ka tlase o be o fe le mohola wa lona.
Seo se hlotšego kotsi yeo ga ke tsebe gore e ka be e bile eng? (2)
- 5.1.5 Ntšha seka go tšwa temaneng ya 3 seo se laetšago gore mmege o ile a leba moo kotsi e diragetšego gona. (1)
- 5.1.6 Hlaloša mmolelwana wo o kotofaditšwego go tšwa temaneng ya 3. (1)
- 5.1.7 Diriša lentšu le 'bona' lefokong go fapana le ka mokgwa wo le dirišitšwego ka gona mo lefokong le.
Ge o tla bona mehlolo ya Modimo. (1)
- 5.1.8 Ngwala gore lehlaodi le 'bokopana' ke la mohuta mang. (1)

5.1.9 'Arogana' ke mohuta ofe wa lediri? (1)

5.1.10 Ngwala lelatodi la lentšu le le thaletšwego go tšwa temaneng o be o diriše lelatodi leo lefokong. (2)

5.2 Lebeledišiša seswantšho sa ka tlase gore o tle o kgone go araba dipotšišo tša go se latela.

SETSOPOLWA SA G



[Mothopo: Inthanete]

5.2.1 Kgetha karabo ya maleba.

Molemi yo a tšwelelago mo seswantšhong se o bontšha maikutlo a ...

- A manyami.
- B lethabo.
- C pefelo.
- D letšhogo. (1)

5.2.2 Efa selo SE TEE o lebeletše polelommele ya molemi go kgonthišiša maikutlo a ka godimo. (1)

5.2.3 Go tšwa puduleng ngwala lelahlelwa o be o fe mohuta wa lona. (2)

5.2.4 Phošolla mopeleto wa mantšu ao a fošagetšego go tšwa puduleng. (2)

[20]

PALOMOKA YA KAROLO YA C: 40
PALOMOKA YA TLHAHLOBO 80