



basic education

Department:
Basic Education
REPUBLIC OF SOUTH AFRICA

**NASIONALE
SENIOR SERTIFIKAAT**

GRAAD 12

EKONOMIE V2

FEBRUARIE/MAART 2018

PUNTE: 150

TYD: 2 uur

Hierdie vraestel bestaan uit 12 bladsye.

INSTRUKSIES EN INLIGTING

1. Beantwoord VIER vrae soos volg in die ANTWOORDEBOEK:

AFDELING A: VERPLIGTEND
AFDELING B: Beantwoord TWEE van die drie vrae.
AFDELING C: Beantwoord EEN van die twee vrae.
2. Beantwoord slegs die vereiste getal vrae. Addisionele antwoorde sal NIE nagesien word NIE.
3. Nommer die antwoorde korrek volgens die nommeringstelsel wat in hierdie vraestel gebruik is.
4. Skryf die vraagnommer boaan elke antwoord neer.
5. Lees die vrae aandagtig deur.
6. Begin ELKE vraag op 'n NUWE bladsy.
7. Laat 2–3 reëls tussen onderafdelings van vrae oop.
8. Beantwoord die vrae in volsinne en maak seker dat die formaat, inhoud en konteks van jou antwoorde aan die kognitiewe vereistes van die vrae voldoen.
9. Gebruik slegs blou of swart ink.
10. Jy mag 'n nieprogrammeerbare sakrekenaar gebruik.
11. Skryf netjies en leesbaar.

AFDELING A (VERPLIGTEND)**VRAAG 1****30 PUNTE – 20 MINUTE**

- 1.1 Verskeie opsies word as moontlike antwoorde op die volgende vrae gegee. Kies die antwoord en skryf slegs die letter (A–D) langs die vraagnommer (1.1.1–1.1.8) in die ANTWOORDEBOEK neer, byvoorbeeld 1.1.9 D.
- 1.1.1 'n Goeie voorbeeld van 'n volmaakte mark in Suid-Afrika is ...
- A oliemaatskappye.
 - B die Johannesburgse Sekuriteitebeurs.
 - C Eskom.
 - D die kleinhandelbedryf.
- 1.1.2 'n Monopolis sal sy inkomste maksimaliseer waar sy marginale inkomste aan ... gelyk is.
- A een
 - B marginale koste
 - C nul
 - D die markprys
- 1.1.3 Produkte van 'n monopolistiese mark is ...
- A gedifferensieerd.
 - B homogeen.
 - C uniek.
 - D identies.
- 1.1.4 Die gaping tussen die gemiddelde-koste(GK)-kromme en die gemiddelde-veranderlike-koste(GVK)-kromme ... soos wat produksie toeneem.
- A vergroot
 - B bly dieselfde
 - C groei
 - D verklein
- 1.1.5 Lae groei, hoë werkloosheid en hoë inflasiekoerse is kenmerke van ...
- A stagflasie.
 - B inflasie.
 - C hiperinflasie.
 - D deflasie.
- 1.1.6 Vir 'n aktiwiteit om as deel van toerisme geklassifiseer te word, moet die minimum lengte van verblyf een ... wees.
- A jaar
 - B maand
 - C dag
 - D week

1.1.7 Die gebruik van 'n koste-voordeel-ontleding laat ... besluitneming toe.

- A subjektiewe
- B komplekse
- C partydige
- D objektiewe

1.1.8 Toerisme is 'n ... -intensiewe bedryf.

- A kapitaal
- B arbeids
- C handels
- D goedere

(8 x 2) (16)

1.2 Kies 'n beskrywing uit KOLOM B wat by die item in KOLOM A pas. Skryf slegs die letter (A–I) langs die vraagnommer (1.2.1–1.2.8) in die ANTWOORDEBOEK neer.

KOLOM A		KOLOM B	
1.2.1	Gelykbreekpunt	A	beheer deur die owerheid
1.2.2	Volmaakte mark	B	totale inkomste is gelyk aan gemiddelde koste
1.2.3	Pryseleierskap	C	neem besluite oor repo(terugkoop)-koers
1.2.4	Minimum lone	D	totale inkomste is gelyk aan totale koste
1.2.5	Kulturele toerisme	E	skep 'n aanbodoorskot (ooraanbod) van arbeid
1.2.6	Monetêre Beleidskomitee	F	groot aantal kopers en verkopers
1.2.7	Bewaring	G	bestuur die omgewing op so 'n wyse dat alles in stand gehou word
1.2.8	Geadministreerde prysinflasie	H	'n voorbeeld van stilswyende samespanning in 'n oligopoliemark met betrekking tot prysbepaling
		I	besoek museums en kunsgalerye

(8 x 1) (8)

- 1.3 Gee EEN term vir elk van die volgende beskrywings. Skryf slegs die term langs die vraagnommer (1.3.1–1.3.6) in die ANTWOORDEBOEK neer. GEEN afkortings of akronieme sal aanvaar word nie.
- 1.3.1 'n Finansiële toelaag van die owerheid om die produksie van 'n bepaalde produk te ondersteun
- 1.3.2 Die produksiepunt waaronder 'n maatskappy se inkomste nie die gemiddelde veranderlike koste kan dek nie, met ander woorde waar $MI = GVK = P$
- 1.3.3 'n Bedryf wat deur twee produsente oorheers of beheer word
- 1.3.4 Hierdie tipe inflasie sluit items wat 'n hoë pryswisselvalligheid toon, uit die VPI-mandjie van goedere uit
- 1.3.5 Natuurlike hulpbronne wat nie vervang kan word wanneer dit uitgeput (opgebruik) is nie
- 1.3.6 Basiese stelsels en strukture wat 'n land vir ekonomiese aktiwiteit, byvoorbeeld vervoer en kommunikasie, nodig het (6 x 1) (6)
- TOTAAL AFDELING A: 30**

AFDELING B

Beantwoord enige TWEE van die drie vrae in hierdie afdeling in die ANTWOORDEBOEK.

VRAAG 2: MIKRO-EKONOMIE

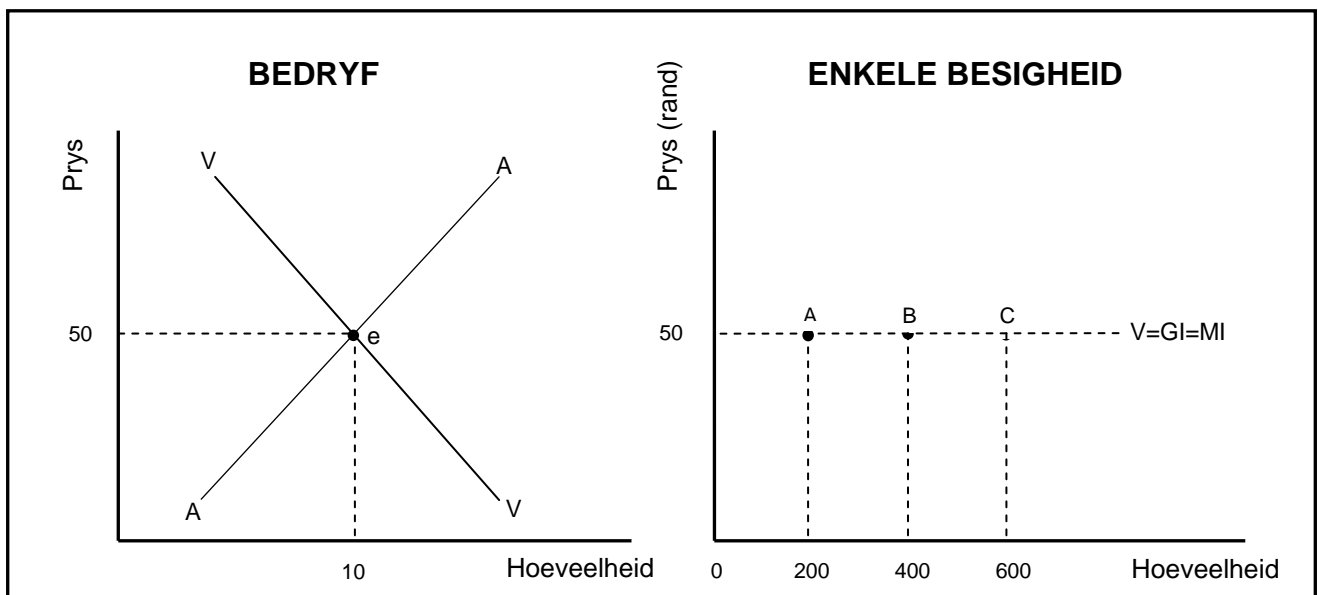
40 PUNTE – 30 MINUTE

2.1 Beantwoord die volgende vrae.

2.1.1 Gee enige TWEE voorbeelde van veranderlike koste. (2 x 1) (2)

2.1.2 Hoekom is dit vir nuwe besighede moeilik om tot 'n oligopolie mark toe te tree? (1 x 2) (2)

2.2 Bestudeer die grafieke hieronder en beantwoord die vrae wat volg.



2.2.1 Watter markstruktuur word hierbo uitgebeeld? (1)

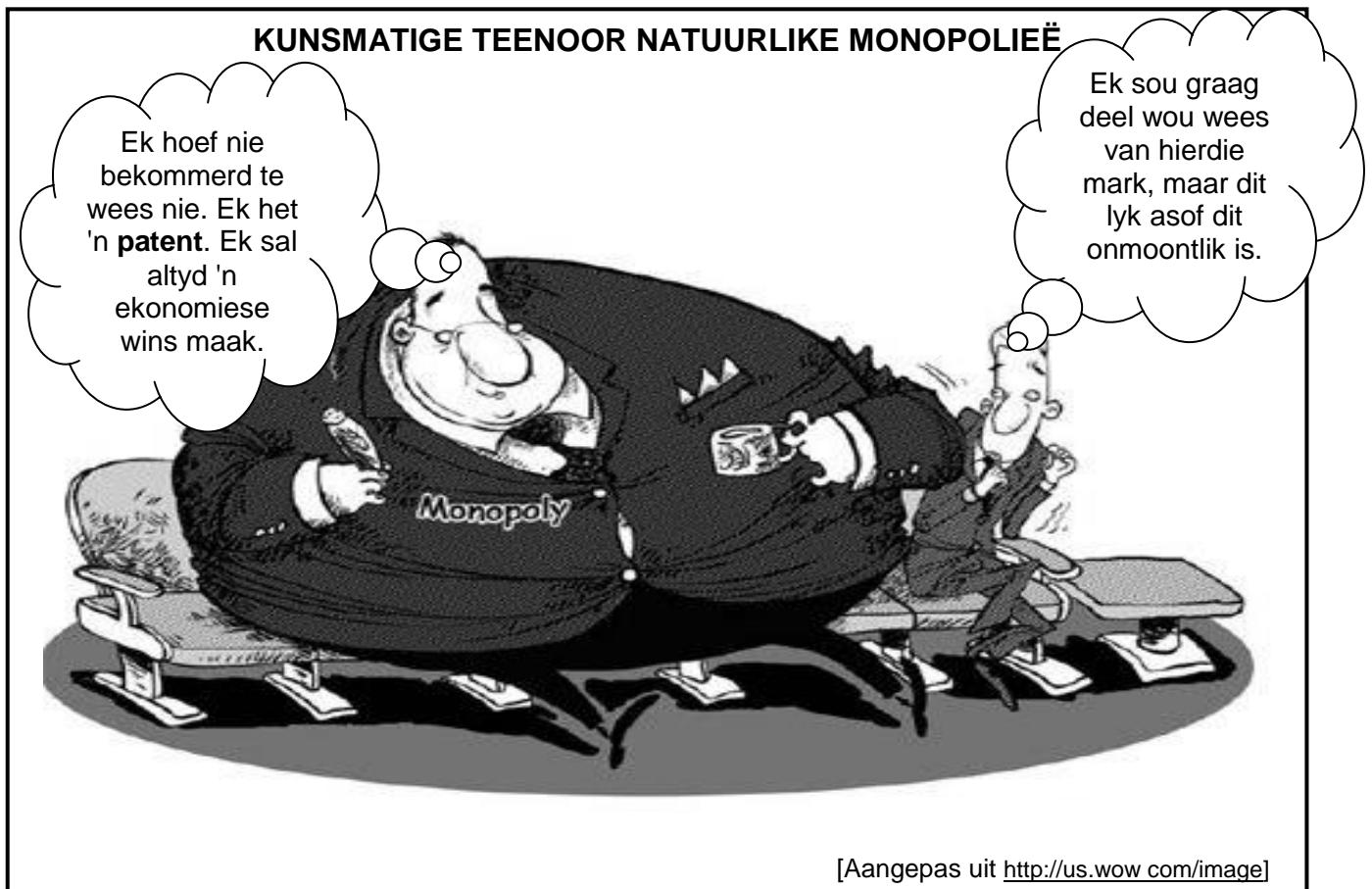
2.2.2 Wat is die markprys waarteen die besigheid sy/haar produk sal verkoop? (1)

2.2.3 Beskryf kortliks die term *geleentheidskoste*. (2)

2.2.4 Hoekom is dit vir 'n enkele besigheid nie moontlik om sy verkoopprijs aan te pas nie? (2)

2.2.5 Verduidelik die uitwerking op die mark op lang termyn as die besighede hierbo in 'n volmaakte mark 'n ekonomiese wins maak. (2 x 2) (4)

2.3 Bestudeer die spotprent hieronder en beantwoord die vrae wat volg.



- 2.3.1 Identifiseer die tipe monopolie wat in die spotprent uitgebeeld word. (1)
- 2.3.2 Hoeveel besighede oorheers gewoonlik hierdie tipe mark? (1)
- 2.3.3 Beskryf die *aard van die produk* wat deur 'n monopolie geproduseer word. (2)
- 2.3.4 Hoe word natuurlike monopolieë geskep? (2)
- 2.3.5 Hoekom sal hierdie monopolis oor lang termyn altyd ekonomiese wins maak? (2 x 2) (4)
- 2.4 Verduidelik die doelwitte van Suid-Afrika se antimonopolistiese beleid. (4 x 2) (8)
- 2.5 Hoekom span oligopolieë dikwels saam, alhoewel dit in Suid-Afrika onwettig is? (8)
- [40]**

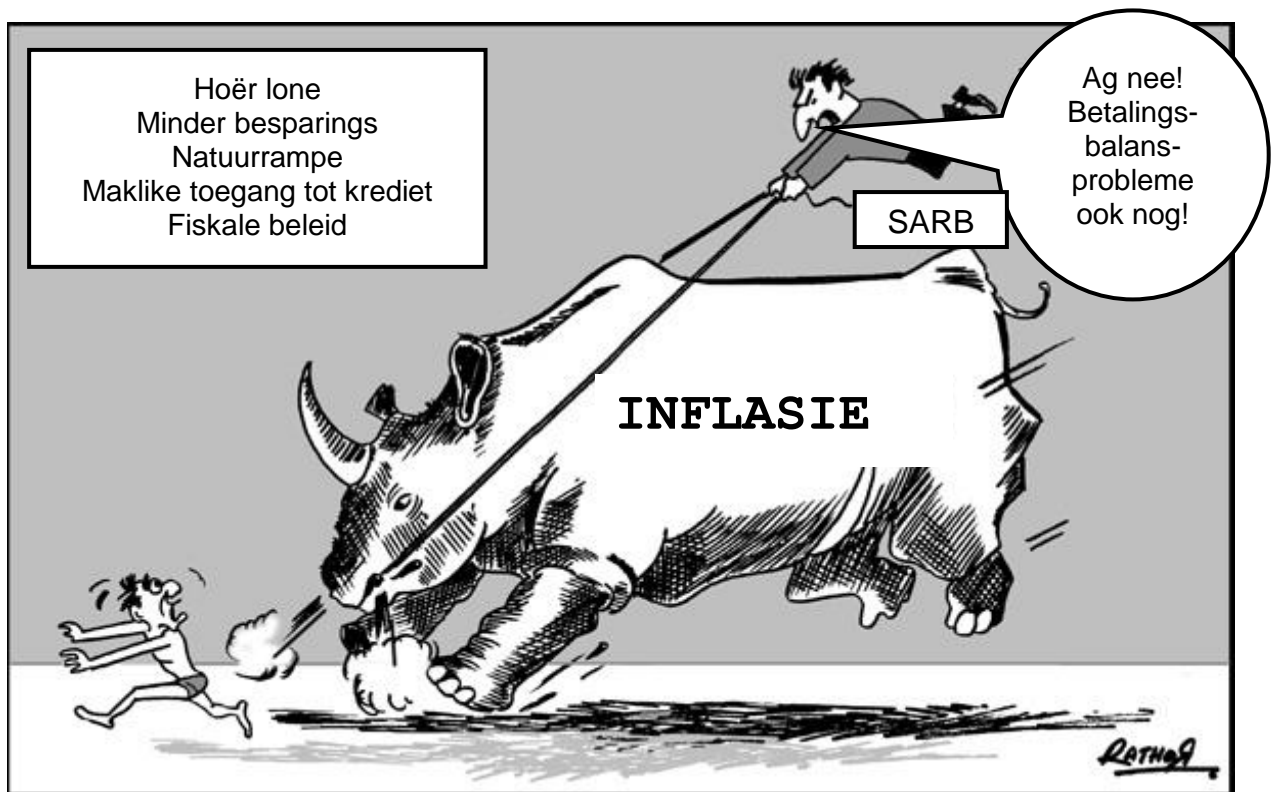
VRAAG 3: KONTEMPORÊRE EKONOMIESE KWESSIES 40 PUNTE – 30 MINUTE

3.1 Beantwoord die volgende vrae.

3.1.1 Noem enige TWEE maatreëls wat deur die owerheid gebruik word om omgewingsvolhoubaarheid te verseker. (2 x 1) (2)

3.1.2 Wat glo monetariste is die hoofrede vir inflasie? (1 x 2) (2)

3.2 Bestudeer die inligting hieronder en beantwoord die vrae wat volg.



[Aangepas uit www.pak101.com]

3.2.1 Identifiseer EEN oorsaak van vraagtrek-inflasie in die inligting hierbo. (1)

3.2.2 Identifiseer EEN oorsaak van kostedruk-inflasie in die inligting hierbo. (1)

3.2.3 Beskryf kortliks die term *inflasie*. (2)

3.2.4 Wat is die hoofinstrument wat deur die Suid-Afrikaanse Reserwebank gebruik word om inflasie te beheer? (2)

3.2.5 Hoekom is die SARB bekommerd oor die uitwerking van inflasie op die Betalingsbalans? (2 x 2) (4)

3.3 Bestudeer die inligting hieronder en beantwoord die vrae wat volg.

LUGBESOEDELING IN SUID-AFRIKA

Die Globale Stedelike Omgewingslugbesoedelingsdatabasis het in 2016 bekend gemaak watter streke in die wêreld hoë vlakke van lugbesoedeling ervaar. Die databasis dek meer as 3 000 stede regoor die wêreld en meet fyn deeltjiematerie per kubieke meter. Volgens die Wêreldgesondheidsorganisasie kan hierdie metings direk met verhoogde gesondheidsrisiko's verbind word omdat die deeltjies so fyn is dat dit 'n verskeidenheid siektes kan veroorsaak.

Hieronder is vyf Suid-Afrikaanse stedelike gebiede wat die meeste lugbesoedeling ervaar.

STEDELIKE GEBIED	PROVINSIE	DEELTJIE MATERIE PER KUBIEKE METER
Hartebeespoort	Noordwes	60
Durban	KZN	51
Emalaheni	Mpumalanga	41
Tshwane	Gauteng	34
Port Elizabeth	Oos-Kaap	31

[Aangepas uit www.environment.co.za]

- 3.3.1 Identifiseer die mees besoedelde stedelike gebied in Suid-Afrika in die inligting hierbo. (1)
- 3.3.2 Watter organisasie, in die inligting hierbo, koppel gesondheidsrisiko's aan lugbesoedeling? (1)
- 3.3.3 Beskryf die term *lugbesoedeling* kortliks. (2)
- 3.3.4 Waarom is besoedeling as gevolg van produksie so 'n ernstige probleem? (2)
- 3.3.5 Hoekom is die groot stede in Suid-Afrika die meeste besoedel?
(2 x 2) (4)
- 3.4 Beskryf kortliks die negatiewe uitwerking van toerisme op die omgewing.
(4 x 2) (8)
- 3.5 Hoe dra die owerheid tot hoër inflasie by? (8)
- [40]**

VRAAG 4: MIKRO-EKONOMIE EN KONTEMPORÊRE EKONOMIESE KWESSIES
40 PUNTE – 30 MINUTE

4.1 Beantwoord die volgende vrae.

4.1.1 Gee enige TWEE redes waarom owerhede belasting op toerisme hef. (2 x 1) (2)

4.1.2 Hoekom stel die owerheid soms minimum pryse (onderste prysgrense) vir sekere produkte vas? (1 x 2) (2)

4.2 Bestudeer die inligting hieronder en beantwoord die vrae wat volg.

MONOPOLISTIESE MEDEDINGING

Die vraagkromme van 'n monopolistiese mededinger is baie soortgelyk aan dié van 'n monopolis, met die vraagkromme wat baie meer elasties as dié van 'n monopolie is. Korttermyn-ewewig is baie soortgelyk aan 'n monopolie en langtermyn-ewewig of normale wins is baie soortgelyk aan 'n volmaakte mark. Daarom word daar soms daarna as 'n hibridiese markstruktuur verwys.









[Aangepas uit www.monopolisticcompetition.co.za, 2017]

4.2.1 Identifiseer EEN voorbeeld van 'n monopolistiese mededinger in die inligting hierbo. (1)

4.2.2 Watter woord in die inligting hierbo suggereer dat 'n monopolistiese mededinger 'n kombinasie van twee markstrukture is? (1)

4.2.3 Beskryf die term *normale wins* kortliks. (2)

4.2.4 Hoekom is die vraagkromme van 'n monopolistiese mededinger meer elasties as dié van 'n monopolie? (2)

4.2.5 Hoe speel handelsmerke 'n sleutelrol in 'n monopolisties mededingende markstruktuur? (2 x 2) (4)

4.3 Bestudeer die uittreksel hieronder en beantwoord die vrae wat volg.

DIE VERENIGDE NASIES SE KLIMAATSVERANDERINGSKONFERENSIES

Die VN het jaarlikse konferensies wat dien as 'n formele samekoms van partye wat as die COP('Conference of the Parties')-konferensie bekend staan. Die vergaderings assesseer die vordering wat met klimaatsverandering gemaak is. Die eerste konferensie is in 1995 in Berlyn, Duitsland, gehou en die derde ontmoeting is in 1997 in Kyoto, Japan, gehou, waar die vermindering in kweekhuiskasse bespreek is.

Die 17^{de} ontmoeting is in 2011 in Durban, Suid-Afrika, gehou. Die klem was op die skepping van 'n groenklimate-fonds. Die Kyoto-konferensie het 'n raamwerk vir die vermindering van kweekhuiskasuitlatings gegee. Die 22^{ste} konferensie (ook bekend as COP 22) is in 2016 in Marokko gehou. Ten spyte van hierdie talle vergaderings styg wêreldtemperatuur steeds.

[Aangepas uit 222.wikipedia.com]

- 4.3.1 Gee die naam van EEN stad in die uittreksel waar klimaatsveranderingkonferensies gehou is. (1)
- 4.3.2 Identifiseer die internasionale organisasie in die uittreksel hierbo wat klimaatveranderingkonferensies inisieer. (1)
- 4.3.3 Beskryf hoe kweekhuiskasse tot aardverwarming bydra. (2)
- 4.3.4 Hoe kan 'n groenfonds help om aardverwarming te verminder? (2)
- 4.3.5 Hoekom neem aardverwarming toe ten spyte van die baie internasionale konferensies oor klimaatsverandering? (2 x 2) (4)
- 4.4 Beskryf kortliks die fiskale maatreëls wat gebruik kan word om vraagtrek-inflasie te beveg. (4 x 2) (8)
- 4.5 Trek 'n goed benoemde grafiek om ekonomiese wins in 'n monopolieemark te illustreer. (8)

[40]

TOTAAL AFDELING B: 80

AFDELING C

Beantwoord enige EEN van die twee vrae in hierdie afdeling in die ANTWOORDEBOEK.

Jou antwoord sal soos volg geassesseer word:

STRUKTUUR VAN OPSTEL	PUNTE-TOEKENNING
Inleiding Die inleiding is 'n laerorde-antwoord. <ul style="list-style-type: none"> 'n Goeie beginpunt is om die hoofterm, wat met die vraagonderwerp verband hou, te definieer. Moenie enige deel van die vraag in jou inleiding insluit nie. Moenie enige deel van die inleiding in die liggaam herhaal nie. Vermy om in die inleiding te noem wat jy in die liggaam gaan bespreek. 	Maks. 2
Liggaam Hoofdeel: Bespreek in detail/Diepgaande bespreking/Ondersoek/Bespreek krities/Analiseer/Vergelyk/Evalueer/Onderskei/Differensieer/Verduidelik Addisionele deel: Gee eie mening/Bespreek krities/Evalueer/Evalueer krities/Trek 'n grafiek en verduidelik/Gebruik die gegewe grafiek en verduidelik/Voltooi die gegewe grafiek/Bereken/Lei af/Vergelyk/Verduidelik/Onderskei/Interpreteer/Debatteer kortliks/Hoe/Maak voorstelle	Maks. 26 Maks. 10
Slot Enige hoërorde-slot behoort die volgende in te sluit: <ul style="list-style-type: none"> 'n Kort samevatting van dit wat alreeds bespreek is, sonder om feite wat alreeds genoem is, te herhaal Enige mening of waardeoordeel van die feite wat bespreek is Addisionele ondersteuningsinligting wat die bespreking/analise versterk 'n Opponerende sienswyse met motivering, indien verlang Aanbevelings 	Maks. 2
TOTAAL	40

VRAAG 5: MIKRO-EKONOMIE**40 PUNTE – 40 MINUTE**

- Bespreek die volgende oorsake van markmislukking sonder om enige grafieke te gebruik:
 - Eksternaliteite (13 punte)
 - Onvolmaakte markte ('Missing markets') (13 punte) (26 punte)
- Verduidelik, met behulp van 'n grafiek, die uitwerking van 'n negatiewe eksternaliteit op produksievlakke. (10 punte) **[40]**

VRAAG 6: KONTEMPORÊRE EKONOMIESE KWESSIES 40 PUNTE – 40 MINUTE

- Bespreek die voordele van toerisme vir:
 - Besighede (10 punte)
 - Infrastruktuur (8 punte)
 - Huishoudings (8 punte) (26 punte)
- Hoe kan toeriste-aantreklikhede in minder gewilde bestemmings suksesvol bemark word? (10 punte) **[40]**

TOTAAL AFDELING C: 40
GROOTTOTAAL: 150