



basic education

Department:
Basic Education
REPUBLIC OF SOUTH AFRICA

NASIONALE SENIOR SERTIFIKAAT

GRAAD 12

VISUELE KUNSTE V1

FEBRUARIE/MAART 2014

PUNTE: 100

TYD: 3 uur

**Hierdie vraestel bestaan uit 23 bladsye.
Hierdie vraestel moet in volkleur gedruk word.**

INSTRUKSIES EN INLIGTING

In hierdie eksamen moet jy die volgende vaardighede toon:

- Die gebruik van die korrekte kunsterminologie
- Die gebruik en implementering van visuele analise en kritiese denke
- Skryf- en navorsingsvaardighede binne 'n geskiedkundige en kulturele konteks
- Die plasing van spesifieke voorbeelde in 'n kulturele, politieke en historiese konteks
- 'n Begrip van eiesoortige kreatiewe style

Lees die volgende instruksies voordat jy besluit watter vrae om te beantwoord.

1. Hierdie vraestel bestaan uit TIEN vrae.
2. Beantwoord enige VYF vrae vir 'n totaal van 100 punte.
3. Nommer die antwoorde korrek volgens die nommeringstelsel wat in hierdie vraestel gebruik is.
4. Vrae verskyn op die linkerkantse bladsye, met visuele bronne op die regterkantse bladsye.
5. Maak seker dat jy na die afgebeelde visuele bronne in kleur verwys waar dit vereis word.
6. Geen punte sal toegeken word vir inligting wat in een antwoord bespreek en in ander antwoorde herhaal word nie. Kruisverwysing na kunswerke is toelaatbaar.
7. Noem die kunstenaar en titel van elke kunswerk wat jy in jou antwoorde bespreek. Onderstreep die titel van 'n kunswerk of die naam van 'n gebou.
8. Skryf op 'n duidelike, kreatiewe en gestruktureerde manier en gebruik volsinne en paragrawe volgens die instruksies van elke vraag. 'n Lys met feite/tabelle word NIE aanvaar NIE.
9. Gebruik die volgende riglyne vir die lengte van jou antwoorde. Kyk na die puntetoekenning:

6–8 punte: 'n minimum van $\frac{1}{2}$ – $\frac{3}{4}$ bladsy
10–14 punte: 'n minimum van 1– $1\frac{1}{2}$ bladsy(e)
10. Kolpunte dien gewoonlik as riglyne in jou opstel om jou te help om jou antwoord te struktureer.
11. Skryf netjies en leesbaar.

WOORDELYS

Gebruik die volgende woordelys om seker te maak dat jy verstaan hoe om 'n spesifieke vraag te benader.

- Analiseer:** Verskaf 'n gedetailleerde en logiese bespreking van die formele kunselemente soos lyn, vorm, fatsoen, kleur, toonwaarde, formaat en komposisie van 'n kunswerk.
- Bespreek:** Stel jou standpunt en gee redes vir jou stellings.
- Formele kunselemente:** Die basiese elemente wat gebruik word om 'n kunswerk te skep, soos lyn, vorm, toonwaarde, tekstuur, kleur, ruimte, komposisie, ensovoorts.
- Interpreteer:** Analiseer en evalueer (gee 'n ingeligte mening oor) 'n kunswerk. Kontekstualiseer dit histories, kultureel, sosiaal, polities, ensovoorts en motiveer jou bevindinge deur na soortgelyke spesifieke voorbeelde te verwys.
- Kontekstualiseer:** Bring in verband met, met betrekking tot, of afhangend van, die raamwerk van inligting; met betrekking tot die situasie, tyd/era en plek waarna die inligting verwys.
- Motiveer:** Ondersteun met bewyse of getuienis.
- Noem:** Gee presiese feite en sê direk wat jy dink – gee jou mening, asook 'n verduideliking.
- Verduidelik:** Maak duidelik en gee redes vir jou stelling.
- Vergelyk:** Toon die verskille en ooreenkomste op 'n geordende wyse binne dieselfde argument aan.
- Visuele bronne:** Die visuele afbeeldings wat in hierdie vraestel gegee word of waarna in ander bronne verwys word.

BEANTWOORD ENIGE VYF VRAE.**VRAAG 1: DIE OPKOMENDE STEM VAN SWART KUNS**

Alledaagse tonele inspireer kunstenaars voortdurend om gebeurtenisse op 'n kreatiewe wyse vas te vang en te dokumenteer.

- 1.1 August Macke (FIGUUR 1a) en Gerard Sekoto (FIGUUR 1b) het albei tonele van mense op straat geskilder.

Skryf 'n vergelykende analise van die twee werke waarin jy die volgende bespreek:

- Komposisie
- Onderwerp
- Ruimte/Diepte
- Die gebruik van kleur
- Die atmosfeer en stemming
- Die gebruik van die figuur/figure in elke werk
- Watter kunswerk, dink jy, het die grootste visuele impak? Motiveer jou antwoord.

(10)

- 1.2 Bespreek TWEE kunswerke wat jy bestudeer het, waarin die kunstenaar(s) interessante gebeurtenisse uit hul eie tyd uitbeeld.

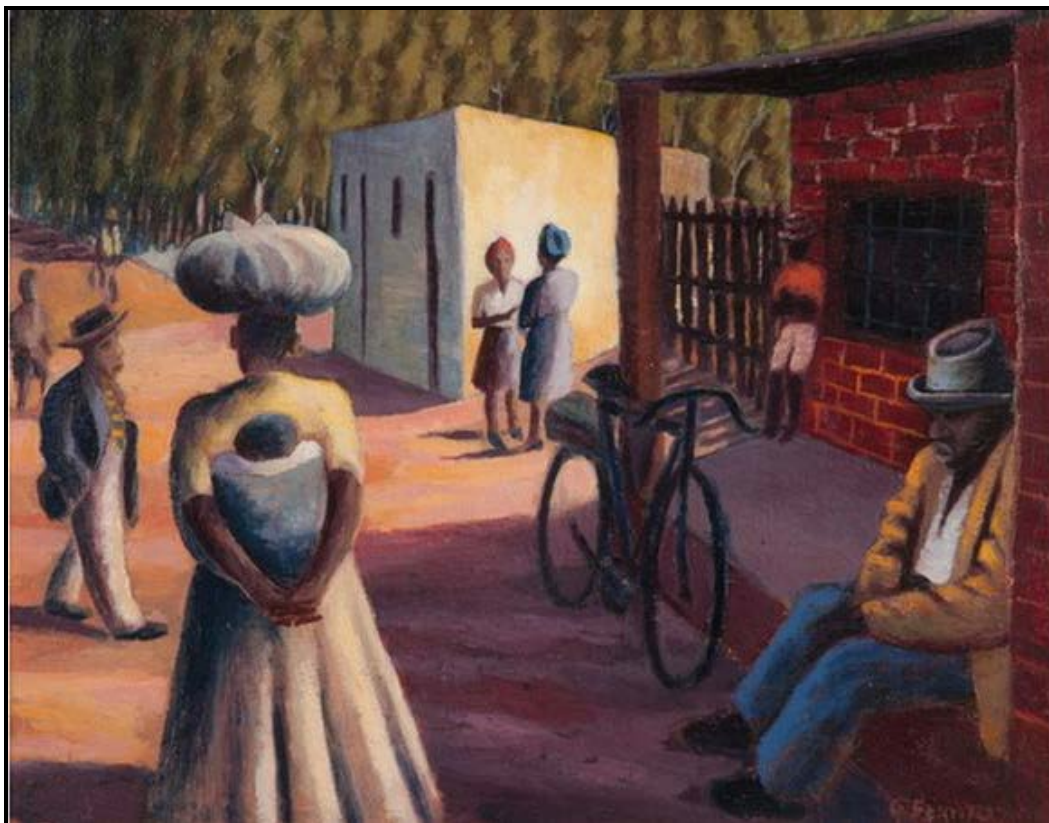
Sluit die volgende in jou antwoord in:

- Name van kunstenaar(s) en kunswerke
- Die tipe onderwerp wat gebruik is
- Inspirasies en invloede wat in elke werk gesien word
- Gebruik van komposisiemiddele, tegnieke, styl en formele elemente

(10)
[20]



FIGUUR 1a: August Macke, *The Hat Shop (Die Hoedewinkel)*, olieverf op doek, 1913.



FIGUUR 1b: Gerhard Sekoto, *Outside the Shop (Buite die Winkel)*, olieverf op doek, 1947.

VRAAG 2: SOEKE NA 'N AFRIKA-IDENTITEIT IN SUID-AFRIKAANSE KUNS

San-rotskuns het baie Suid-Afrikaanse kunstenaars geïnspireer om hul kulturele erfenis op 'n unieke manier uit te beeld.

- 2.1 Bespreek hoe Pippa Skotnes (FIGUUR 2b) en Walter Battiss (FIGUUR 2c) die San-invloed gebruik het om hul eie, persoonlike interpretasies te skep.

Oorweeg die volgende in jou antwoord:

- Die gebruik van beelde en simbole
- Invloede van ander kunsbewegings
- Komposisie
- Visuele verwysing na San-beelde in FIGUUR 2b en FIGUUR 2c (8)

- 2.2 Skryf 'n opstel waarin jy enige TWEE kunswerke wat jy bestudeer het, analiseer, wat verskillende kulturele invloede reflekteer.

Verwys na die volgende in jou antwoord:

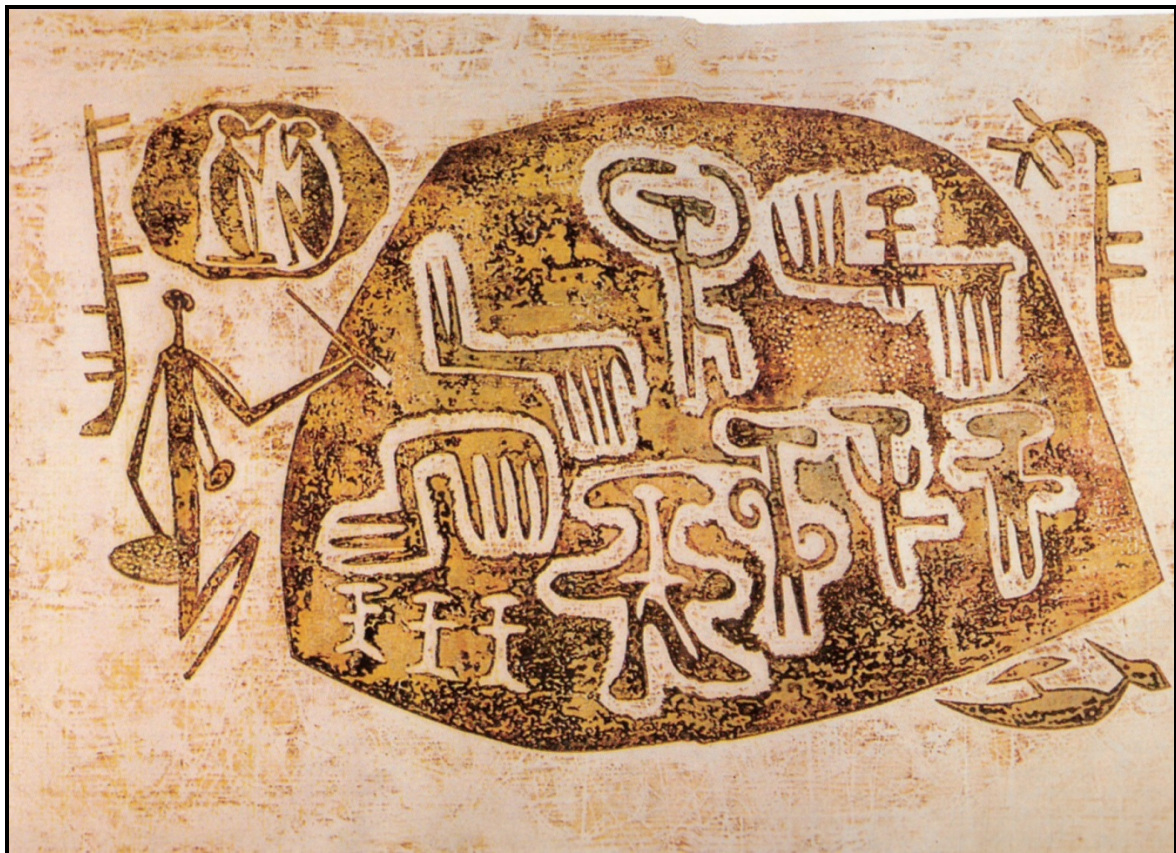
- Naam/Name van kunstenaar(s) en titels van kunswerke
 - Verskillende kulturele invloede
 - Formele kunselemente
 - Boodskap wat aan die kyker oorgedra word (12)
- [20]**



FIGUUR 2a: *Linton Rotspaneel (detail)*,
San-skildery, ongedateer.



FIGUUR 2b: Pippa Skotnes, *Untitled I (Ongetiteld I)*, gekleurde ets, 1992.



FIGUUR 2c: Walter Battiss, *The Painter and the Rock (Die Skilder en die Rots)*,
afdruk, 1957.

VRAAG 3: KUNS EN POLITIEK: WEERSTANDS- OF PROTESKUNS

FIGUUR 3a is een van 'n reeks etse deur die Spaanse kunstenaar, Francisco de Goya, met die naam **Disasters of War (Rampspoed van Oorlog)**. In hierdie werke beeld Goya die onmenslikheid van die mens gedurende oorlogsituasies uit, waarin daar geen helde of glorie is nie; slegs pyn, lyding en dood.

FIGUUR 3b is een van 'n voortgaande reeks etse deur die Suid-Afrikaans kunstenaar, Diane Victor. Die kunswerk, **Blind Rise (Blinde Hoogte)**, uit die reeks **Disasters of Peace (Rampspoed van Vrede)** is deur Goya geïnspireer. Hierdie afdrucke raak verskillende sosiaal-politieke kwessies aan wat deur die inwoners van die 'nuwe' Suid-Afrika verduur is.

3.1 Skryf 'n kritiese analise van hierdie twee kunswerke (FIGUUR 3a en 3b) deur na die volgende te verwys:

- Die 'storie' wat in elke kunswerk vertel word
- Hoe die 'storie' vertel word, deur verskillende oogpunte, fokuspunte en komposisie te bespreek
- Die effektiwiteit van die media in die vertel van die 'storie'
- Die moontlike boodskap/interpretasie van FIGUUR 3b. Waarom sien Victor hierdie werk as 'n 'rampspoed van vrede'?

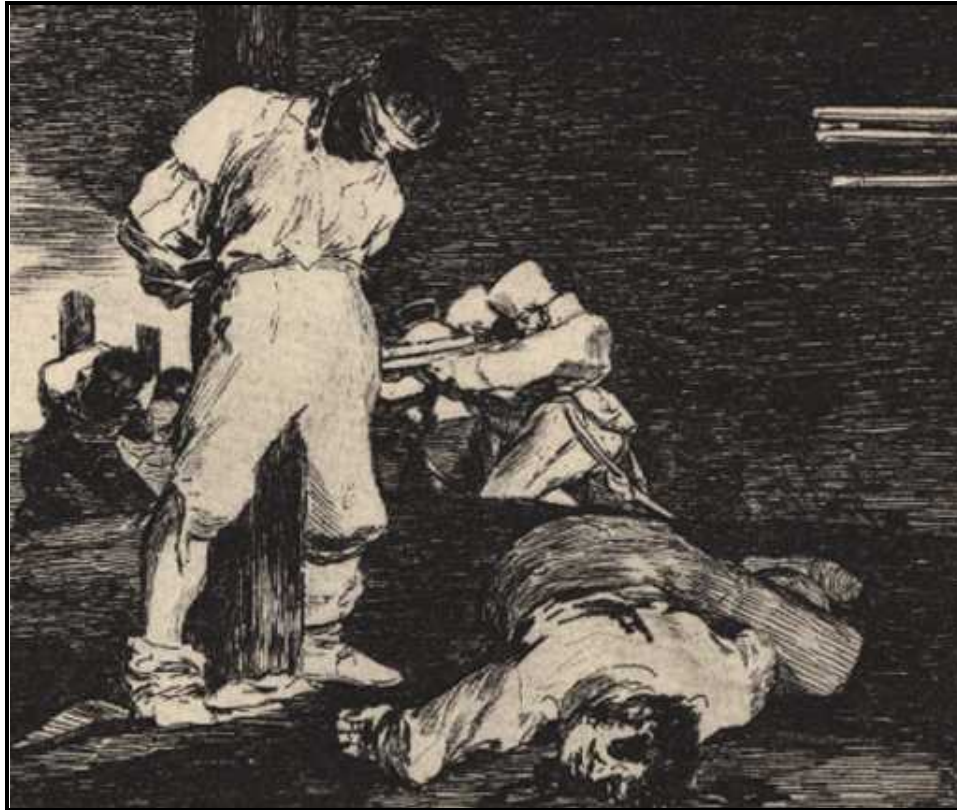
(8)

3.2 Bespreek enige TWEE ander spesifieke kunswerke wat jy bestudeer het, wat konfliktsituasies en/of ander ongeregthede in die samelewing reflekteer.

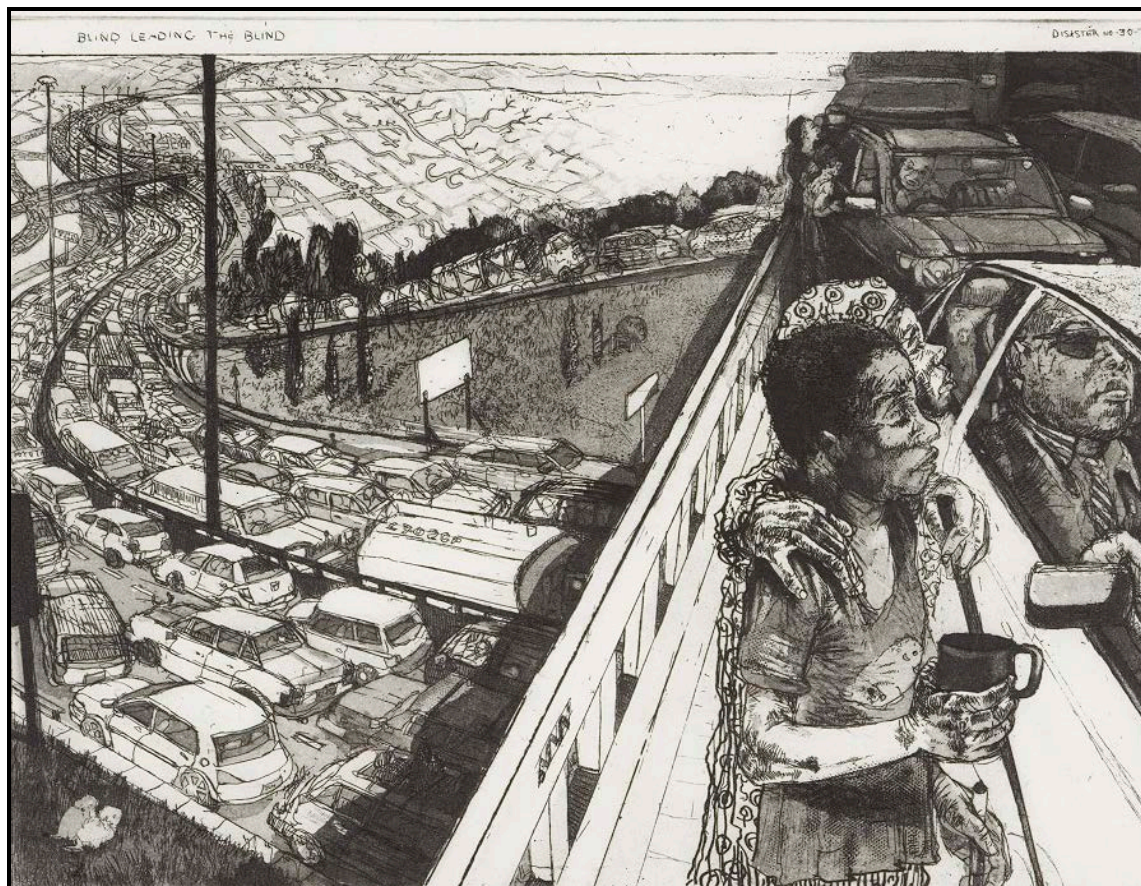
Sluit die volgende by jou antwoord in:

- Naam/Name van die kunstenaar(s)
- Titels van die kunswerke
- Kwessies wat in die kunswerke aangeraak word
- Styl van die werk
- Die gebruik van formele kunselemente
- Betekenis en interpretasie

(12)
[20]



FIGUUR 3a: Francisco de Goya, *And No Help Came, Disasters of War No. 15* (*En Geen Hulp Het Gekom Nie, Rampspoed van Oorlog Nr.15*), ets en akwatint, 1812–1814.



FIGUUR 3b: Diane Victor, *Blind Rise, Disasters of Peace Series* (*Blinde Hoogte, Rampspoed van Vrede-reeks*), ets, 2006–2008.

VRAAG 4: KUNSVLYT ('CRAFT') EN TOEGEPASTE KUNS

Die vroue van die Mapula-borduurprojek word dikwels deur boeke, tydskrifte en koerante geïnspireer, asook deur hedendaagse nuusgebeurtenisse en aspekte van populêre kultuur, in die skepping van hul unieke stukke.

Die Britse kunstenaar, Grayson Perry, is deur tradisionele stories geïnspireer en neem godsdienstige beelde oor dan geïnterpreteer word in tapisserieë wat op Vlaamse digitale, gerekenariseerde weeframe gewef word en binne een en 'n halwe dag voltooi word.

- 4.1 Dink jy dit is belangrik dat kunsvlytkunstenaars meer modern moet wees en bewus moet wees van hedendaagse tendense, of dink jy dat dit sal beteken dat tradisionele kunsvlytvorme vir ewig verlore sal gaan?

Verwys na die visuele beelde in FIGUUR 4a en 4b en skryf 'n paragraaf waarin jy oor die hierdie kwessie debatteer deur die volgende in aanmerking te neem:

- Tradisionele kunsvlytvorme wat steeds in Suid-Afrika gebruik word
- Hoe kunsvlytkunstenaars hierdie tradisionele tegnieke aangepas en gemoderniseer het
- Die gebruik van tradisionele/moderne materiale

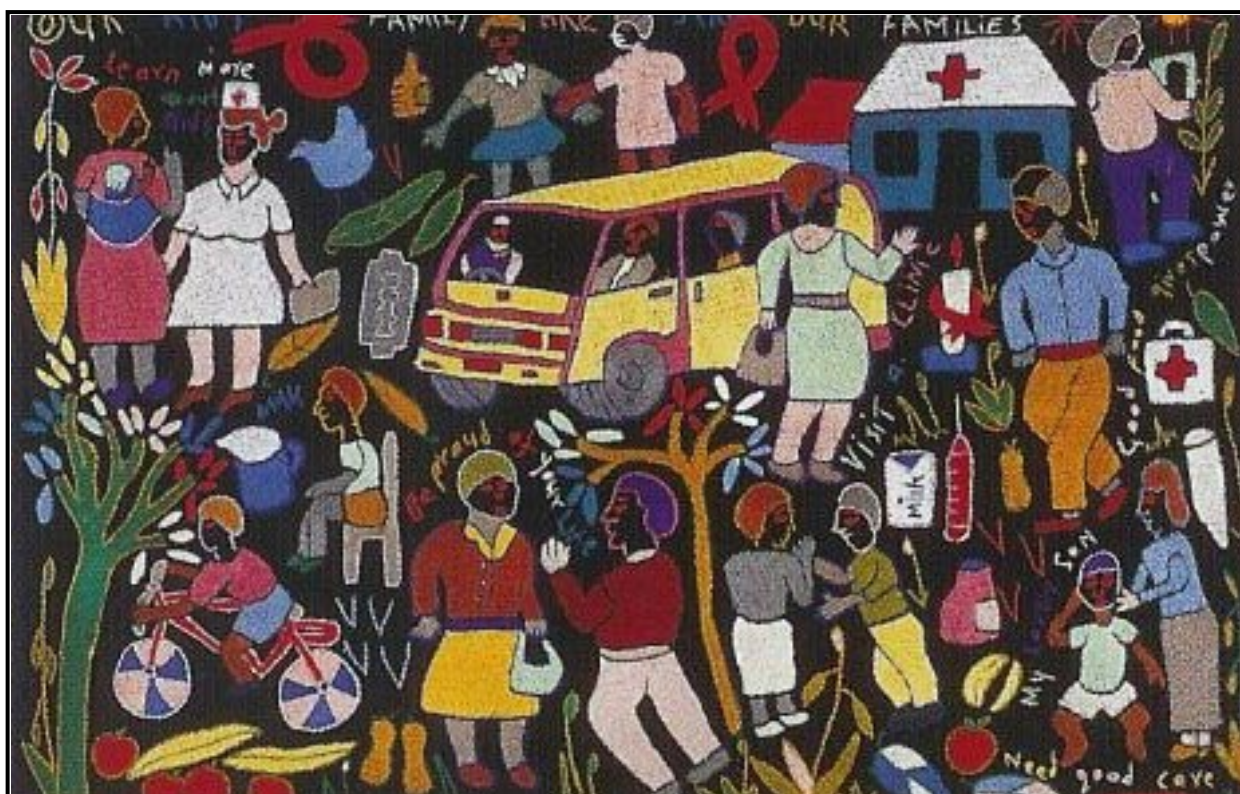
(6)

- 4.2 Skryf 'n opstel waarin jy die werke van enige TWEE kunsvlytkunstenaars wat jy bestudeer het, bespreek.

Verwys na die volgende in jou opstel:

- Name van die kunsvlytkunstenaars
- Tipe kunsvlytwerk wat geskep is
- Die gebruik van materiale
- Funksie
- Die gebruik van tradisionele en/of kontemporêre tegnieke
- Die gebruik van dekoratiewe elemente
- Enige ander relevante inligting met betrekking tot elk van die kunstenaars wat bespreek is

(14)
[20]



FIGUUR 4a: Mapula-borduurprojek, **Ongetiteld**, borduurkatoen op lap, kunstenaar en datum onbekend.



FIGUUR 4b: Grayson Perry, **Expulsion from Number 8 Eden Close (Verdrywing uit Nommer 8 Eden Close)**, wol, katoen, akriel, poliëster en sy-tapisserie, 2012.

VRAAG 5: KUNS EN MAG

Gedenktekens en gedenkkunswerke kom in enige fatsoen en vorm voor. In 1998 het die Suid-Afrikaanse kunstenaar, Deborah Bell, 'n reeks monumentale potte geskep om die slagoffers van apartheid te herdenk – veral die moeders en kinders wat gely het onder die verlies van hul geliefdes.

5.1 Bespreek die stelling hierbo deur die beelde in FIGUUR 5a, 5b, 5c en 5d te analiseer en bespreek.

Oorweeg die volgende in jou antwoord:

- Die betekenis van die titel wat Deborah Bell aan hierdie kunswerke gegee het
- Die vorm en grootte van die potte
- Die stemming wat deur die gesigte op die potte geskep word
- Ander dekoratiewe kenmerke
- Die verskil tussen hierdie potte en tradisionele Afrika-kleipotte
- Of jy voel dat 'n kleipot 'n kunswerk kan word wat belangrike nasionale gebeurtenisse/kwessies herdenk. Gee redes.

(8)

5.2 Skryf 'n opstel oor enige ander gedenkgeboue, gedenktekens, beeldhouwerke of kunswerke wat jy bestudeer het, wat jy voel relevante voorbeelde is van hoe gebeure in die verlede herdenk word en dus nooit vergeet word nie.

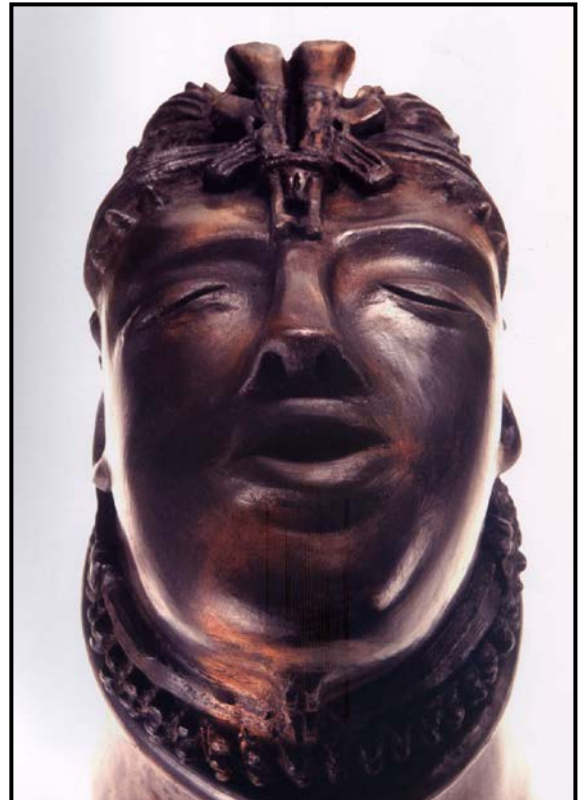
Jou opstel moet die volgende insluit:

- Naam/Name van voorbeeld(e) en kunstenaar(s)/argitek(te)
- 'n Analise van die werk(e) in terme van die toepaslikheid daarvan om gebeure uit die verlede te herdenk
- Die gebruik van materiale, tegnieke en dekoratiewe kenmerke
- Jou reaksie op hierdie voorbeeld, en motiveer waarom jy voel dat dit so suksesvol is as 'n gedenkwerk/gedenkgebou

(12)
[20]



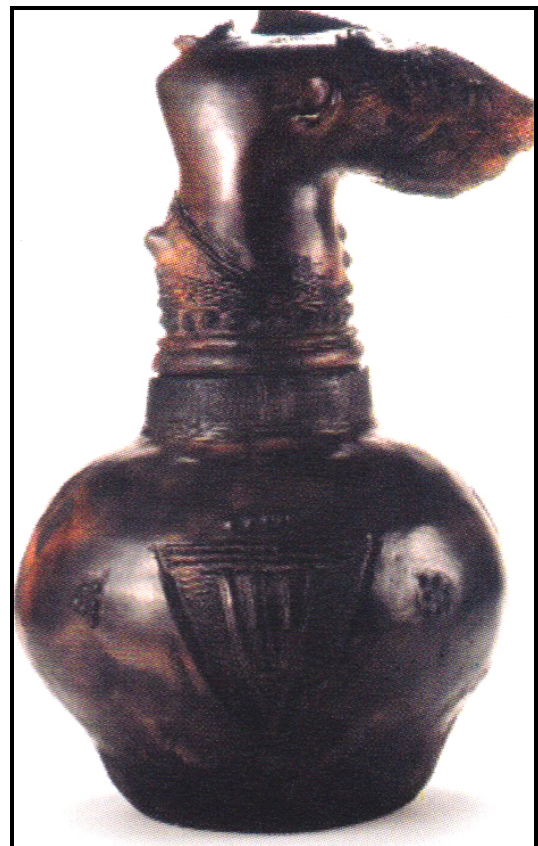
FIGUUR 5a: Deborah Bell, *Crying Pots (Huilende Potte)*, klei, 1998.



FIGUUR 5b: Deborah Bell, *Crying Pots (Huilende Potte)* (detail), klei, 1998.



FIGUUR 5c: Deborah Bell, *Crying Pots (Huilende Potte)* (detail), klei, 1998.



FIGUUR 5d: Deborah Bell, *Crying Pots (Huilende Potte)* (detail), klei, 1998.

VRAAG 6: DIE ROL VAN FORMELE EN INFORMELE KUNSSENTRUMS IN DIE OPLEIDING VAN KUNSTENAARS IN SUID-AFRIKA GEDURENDE APARTHEID/POST-APARTHEID

Kunstenaars wat klasse by die Pollystraat Kunssentrum bygewoon het, het aspekte van Ekspressionisme in hul werke aangeneem. In **Soweto Reflections (Soweto-refleksies)** toon Ephraim Ngatane duidelik tekens van die omvangryke invloed wat Ekspressionistiese tendense in skilderkuns op hom gehad het.

6.1 Die tipe distorsie en abstraksie wat in die werke van Ngatane gesien word, is soortgelyk aan die werk van die skilder Wassily Kandinsky.

Skryf 'n paragraaf waarin jy FIGUUR 6a en FIGUUR 6b vergelyk.

Oorweeg die volgende in jou antwoord:

- Gebruik van lyn, vorm en tekstuur
- Gebruik van kleur
- Onderwerp
- Gebruik van tegniek(e)
- Gebruik van abstraksie en stilering

(10)

6.2 Skryf 'n opstel waarin jy ten minste EEN spesifieke Suid-Afrikaanse gemeenskapskunssentrum wat jy bestudeer het, bespreek.

Jou antwoord moet die volgende insluit:

- Die naam van die kunssentrum
- Die doel van die kunssentrum
- Hoe hierdie kunssentrum 'n bydrae tot Suid-Afrikaanse kuns gelewer het
- 'n Spesifieke bespreking van die werk(e) van ten minste EEN kunstenaar wat by hierdie sentrum opleiding ontvang het

(10)
[20]



FIGUUR 6a: Ephraim Ngatane, ***Soweto Reflections (Soweto-refleksies)***, olieverf op doek, 1970.



FIGUUR 6b: Wassily Kandinsky, ***Improvisation Number 30 (Improvisasie Nommer 30)***, olieverf op doek, 1913.

VRAAG 7: MULTIMEDIA – ALTERNATIEWE KONTEMPORÊRE EN POPULÊRE KUNSVORME IN SUID-AFRIKA

Vir dekades was mynbou die ruggraat van die Suid-Afrikaanse ekonomie. Die meeste van die swart mynwerkers, wat gevaarlike werk ondergronds gedoen het, was trekarbeiders. Die mans is van hul families verwyder en behuising gegee in manshostelle wat oor die algemeen nie vir menslike inwoning geskik was nie.

7.1 Met verwysing na die stelling hierbo en die visuele bronne (FIGUUR 7a en 7b), bespreek die volgende in 'n opstel:

- Hoekom, dink jy, het albei kunstenaars beddens as hul onderwerp gebruik?
- Wat vertel die beddens ons oor die lewens van die mynwerkers?
- Hoekom het Michael Goldberg 'n verskeidenheid materiale in FIGUUR 7a gebruik?
- Waarom het Seage sy kunswerk met glasstukke bedek?
- Wat is die simboliese betekenis van die Bybel, tou en ketting in FIGUUR 7b?
- Verduidelik die verskille tussen die klinies geordende werk in FIGUUR 7a en die meer ekspressionistiese werk in FIGUUR 7b.
- Hoekom het die kunstenaars besluit om nie menslike figure in hul werke in te sluit nie?
- In jou eie woorde, verduidelik die boodskap(pe) in hierdie werke.

(10)

7.2 Skryf 'n opstel waarin jy die werk van enige TWEE multimedialkunstenaars wat jy bestudeer het, bespreek.

Jou opstel moet die volgende insluit:

- Name van kunstenaars en titels van kunswerke
- Beskrywing en analise van kunswerke
- Die gebruik van materiale en tegnieke
- Boodskappe en/of betekenis van die kunswerke
- Maniere waarop hierdie kunswerke die kyker se idee van kuns verryk en verbreed

(10)
[20]



FIGUUR 7a: Michael Goldberg, *Hostel Monument for the Migrant Worker (Hostelmonument vir die Trekarbeider)*, ysterbedrame met gras, hout, horings en ander gevonde voorwerpe, 1978.



FIGUUR 7b: Lucas Seage, *Found Object (Gevonde voorwerp)*, hout, plastiek, glas, toue, ketting, Bybel, kombes, slot, spykers, 1981.

VRAAG 8: KUNS EN DIE GEESTELIKE (SPIRITUELE) GEBIED – KWESSIES IN KUNS RAKENDE GELOOFSTELSELS EN DIE GEESTELIKE

'n Moeder se liefde het 'n geestelike (spirituele) verbintenis – ons almal benodig 'n moeder se warmte wat ons deurgaans vashou, in geboorte, in lewe, in dood.

8.1 Analiseer krities enige TWEE beelde van FIGUUR 8a, 8b, 8c en 8d volgens die volgende:

- Deur die plasing van die figure in die komposisie te bespreek, lewer kommentaar op die verhouding tussen moeder en kind/kinders.
- Die gebruik van media in jou gekose voorbeelde
- Die gebruik van uitdrukking op die gesigte en die gebruik van liggaamstaal
- Die omgewing waarin die figure geplaas is
- Die uitdrukking van geestelikheid (spiritualiteit)

(8)

8.2 Bespreek die werk van enige TWEE kunstenaars wat jy bestudeer het waarin die kunstenaar(s) geestelikheid (spiritualiteit) en/of godsdienstige kwessies uitbeeld.

In jou opstel moet jy die volgende insluit:

- Name van die kunstenaars
- Titels van kunswerke
- Die gebruik van formele kunselemente
- Styl en tegniek
- Kommunikasie van godsdienstige en/of geestelike (spirituele) kwessies deur die moontlike betekenis en interpretasies van hierdie kunswerke te bespreek

(12)
[20]



FIGUUR 8a: Leonardo da Vinci, *The Virgin and Child with St Anne and John the Baptist (Die Maagd en Kind met St. Anne en Johannes die Doper)*, tekening, datum onbekend.



FIGURE 8b: Jenny Saville, *The Mothers (Die Moeders)*, olieverf op doek, 2011.



FIGUUR 8c: Suid-Afrikaanse Straatateljees, 'n *Deelnemende Fotografieprojek* deur Alexia Webster, Charlie Shoemaker en Asanda Kaka, fotografie, 2012, Blikkiesdorp.



FIGUUR 8d: Chelsea MacLachlan van die projek *Unaccompanied (Alleen)*, fotografie, Kaapstad, 2009.

VRAAG 9: GESLAGSKWESSIES

Waarvan word klein dogtertjies gemaak? Suiker en speserye en alles wat lekker is. ('What are little girls made of, sugar and spice and all things nice.') (Ou kinderrympie)

- 9.1 Die reproduksies van kunswerke wat in FIGUUR 9a tot 9c voorgestel word, is nie die tradisionele geïdealiseerde weergawes van jong meisies nie en dit mag 'n gevoel van ongemak by die kyker skep.

Deur na die visuele bronne, FIGUUR 9a tot 9c te verwys, skryf 'n opstel waarin jy geslagskwessies rakende die uitbeelding van die jong meisies bespreek.

Verwys na die volgende in jou opstel:

- Styl en tegniek (Oorweeg die manier waarop die figure uitgebeeld is.)
- Moontlike boodskappe en betekenis in die werk(e) (Oorweeg die titel van elke werk.)
- Formele kunselemente
- Na jou mening, watter werke druk die mees opregte, eerlikste en ware boodskap uit? Motiveer jou antwoord.

(10)

- 9.2 Skryf 'n opstel waarin jy die werke van enige TWEE kunstenaars wat jy bestudeer het, bespreek, wat geslag as 'n tema in hul werke ondersoek.

(10)
[20]



FIGUUR 9a: Balthus, *The Golden Days (Die Goue Jare)*, olieverf op doek, 1944–1946.



FIGUUR 9b: Marlene Dumas, *The Painter (Die Skilder)*, olieverf op doek, 1994.



FIGUUR 9c: Penelope Siopis, *Shame (Skaamte)*, gemengde media op papier, 2004–2006.



VRAAG 10: KONTEMPORÊRE SUID-AFRIKAANSE (NASIONALE) EN INTERNASIONALE ARGITEKTUUR

Met die groeiende gewildheid van opskiet ('Pop Up')-geleenthede soos modeparades, kunsuitstallings, konserte, demonstrasies, reklamebemarking en kosskoue het die idee om tydelike en draagbare, maar sterk, opblaasbare strukture ('Bubbletechure') te skep, baie gewild geword. AirClad Design skep die struktuur/strukture sodat dit permanent op 'n plek gelaat kan word of afgebreek en geskuif kan word wanneer dit klaar gebruik is.

10.1 Bestudeer die visuele bronne (FIGUUR 10a tot 10d) en skryf 'n paragraaf waarin jy die volgende bespreek:

- Die voordele en nadele van elke struktuur deur na die keuse en gebruik van materiale en volhoubaarheid te verwys
- Moontlike redes waarom argitekte oor die laaste paar jaar besluit het om hul ontwerp(e) te verander

(8)

10.2 Skryf 'n opstel waarin jy ten minste TWEE ander baanbrekervoorbeelde bespreek wat jy bestudeer het.

Jy moet die volgende in jou opstel insluit:

- Naam/Name van argitek(te) en geboue
- Redes hoekom jy die geboue as innoverend beskou
- Analise van die geboue in terme van die volgende:
 - Funksie
 - Gebruik van materiale
 - Boumetodes
 - Terrein waarop dit gebou is

(12)
[20]

Volhoubaar: Gebruik natuurlike hulpbronne sonder om die ekologiese balans van 'n gebied te vernietig; algemeen bekend as 'groen argitektuur'

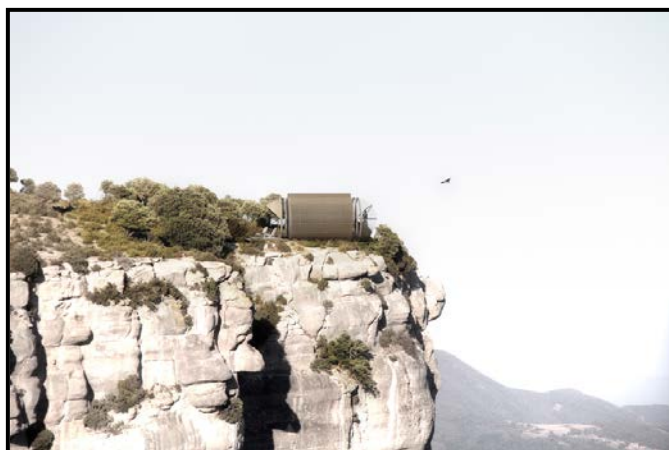
PVC: Polivinielchloried; gladde oppervlak, buigbare plastiek wat in die isolasie van krag- en telefoonkabels, pype wat water vervoer, tuinslange ensovoorts gebruik word



FIGUUR 10a: **The Black House**
(**Die Swart Huis**), AirClad Designs,
PVC-materiaal, Los Angeles (VSA), 2012.



FIGUUR 10b: **Inflatable Pool House**
(**Opblaasbare Swembadhuis**),
AirClad Designs, donker en
sonweerkaatsende PVC,
Los Angeles (VSA), 2012.



FIGUUR 10c en 10d: Die **DROP Eco-Hotel** is 'n ultra-mobiele voorafvervaardigde woonhuis wat deur In-Tenta ontwikkel is vir 'n kompetisie wat georganiseer is deur Urban Square, O-Cults en Ricardo Bofill Taller de Arquitectura, hout, staal en PVC-pype, 2012.

TOTAAL: 100