



basic education

Department:
Basic Education
REPUBLIC OF SOUTH AFRICA

NASIONALE SENIOR SERTIFIKAAT

GRAAD 12

EKONOMIE V2

NOVEMBER 2015

MEMORANDUM

PUNTE: 150

Hierdie memorandum bestaan uit 20 bladsye.

AFDELING A (VERPLIGTEND)**VRAAG 1****1.1 MEERVOUDIGEKEUSE-VRAE**

- 1.1.1 A (pysnemer) ✓✓
- 1.1.2 C (normale wins) ✓✓
- 1.1.3 B (reklame) ✓✓
- 1.1.4 B (meriete) ✓✓
- 1.1.5 A / B / C (af te neem / toe te neem / dieselfde te bly) ✓✓
- 1.1.6 C (VPIX) ✓✓
- 1.1.7 B / C (owerheids- / bevel-en-beheer - BEB) ✓✓
- 1.1.8 A (ontwikkellende) ✓✓ (8 x 2) (16)

1.2 PAS-ITEMS

- 1.2.1 D – 'n Mark wat deur 'n klein aantal besighede beheer word ✓
- 1.2.2 E – 'n Plek met spesiale kulturele of fisieke belang ✓
- 1.2.3 F – Waarde van insette wat die ondernemer self besit en in die produksieproses gebruik ✓
- 1.2.4 G – 'n Mark beheer deur twee besighede ✓
- 1.2.5 H – Mag uitgeput raak indien dit herhaaldelik gebruik word ✓
- 1.2.6 A – Die organisatoriese eienskappe van markte ✓
- 1.2.7 C – Internasionale ooreenkomste gerig op die vermindering van die kweekhuisgasse ✓
- 1.2.8 B – 'n Tydperk van volgehoue prysdalings ✓ (8 x 1) (8)

1.3 GEE EEN TERM

- 1.3.1 Marginale ✓
- 1.3.2 Minimum / vloerpryse ✓
- 1.3.3 Samespanning / kartel ✓
- 1.3.4 Onvolmaakte mark / monopolie / oligopolie / monopolistiese mededinging / ondoeltreffende mark ✓
- 1.3.5 Omgewings- / Groen- / Koolstof / Eko- ✓
- 1.3.6 Kostedruk-inflasie / Kosteinflasie / produsenteprysinflasie ✓ (6 x 1) (6)

TOTAAL AFDELING A: 30

AFDELING B

Beantwoord enige TWEE van die drie vrae in hierdie afdeling in die ANTWOORDEBOEK.

VRAAG 2: MIKRO-EKONOMIE**2.1.1 Gee TWEE kenmerke van publieke goedere.**

- Nie-uitsluitbaarheid ✓
- Nie-mededingendheid ✓
- Sosiale voordele is groter as private voordele ✓
- Oneindige verbruik ✓
- Nie-weiering / kan nie verbruik uitsluit nie, selfs al wil hulle ✓ (2 x 1) (2)

2.1.2 Hoekom is oligopolieë huiwerig om met mekaar mee te ding oor die prys om sodoende 'n groter marktaandeel te verkry?

Hulle reageer op die optrede van ander: as een besigheid sy prys verhoog verloor hy marktaandeel. As die besigheid hul prys verlaag, sal ander volg en 'n prysoorlog kan volg ✓✓

(Aanvaar enige ander relevante antwoord) (2)

2.2 Datarespons**2.2.1 Identifiseer TWEE voorbeelde van anti-mededings beperkende gedrag in die uittreksel hierbo.**

- Misbruik van dominante posisies ✓
- Samesmelting ✓
- Beperkende sakepraktyke ✓ (2 x 1) (2)

2.2.2 Wat is die rol van die Mededingingskommissie?

- Om beperkende sakepraktyke te ondersoek, beheer en te evalueer; misbruik van dominante posisies en samesmeltings om gelykheid en doeltreffendheid in SA ekonomie te bereik /
- Poog om aan alle Suid-Afrikane gelyke geleenthede te bied om regverdige deelname aan ekonomiese aktiwiteite te verseker en ekonomiese doeltreffend te verseker ✓✓ (2)

2.2.3 Wat kan besighede doen indien hulle nie tevrede is met die boete wat hulle deur die Mededingingskommissie opgelê is nie?

Hulle kan die Mededingingsappélhof nader ✓✓ (2)

2.2.4 **Hoe kan verbruikers voordeel trek uit groter mededinging in die ekonomie?**

- Dit verskaf gelyke geleenthede aan alle Suid-Afrikaners om op 'n gelyke vlak in die Suid-Afrikaanse ekonomie deel te neem ✓✓
 - Dit sal markte verskaf waartoe verbruikers toegang het ✓✓
 - Dit sal hoë kwaliteit dienslewering verseker ✓✓
 - Dit sal hoë kwaliteit produkte verseker ✓✓
 - Verbruikerskeuses sal verbeter ✓✓
 - Verbruikers sal voordeel trek uit laer pryse ✓✓
- (Aanvaar enige ander relevante antwoord) Enige (2 x 2) (4)

2.3 **Bestudeer die grafiek**

2.3.1 **Watter tipe eksternaliteit word in die grafiek hierbo getoon?**

Negatiewe ✓✓ (2)

2.3.2 **Verduidelik die begrip *eksternaliteit*.**

Koste of voordele aan derde partye wat nie by die markprys van 'n goed ingesluit is nie / oorspoeleffek / derdeparty-effekte ✓✓ (2)

2.3.3 **Wat word deur die gearseerde (skadudeel) op die grafiek aangedui?**

Eksterne koste / welsynsverlies / dooiegewig ✓✓ (2)

2.3.4 **Hoe kan die eksternaliteit hierbo markmislukking veroorsaak?**

- As die koste van die eksternaliteit ingesluit was by die prys sal die besigheid minder produseer ✓✓
- Die mark produseer by E_1 (Q) wat meer is as wat sosiaal wenslik is (Q_1) ✓✓
- Die mark het misluk om hulpbronne behoorlik toe te deel ✓✓
(Aanvaar die teenoorgestelde seining as die grafiek as 'n positiewe eksternaliteit geïnterpreteer is) (2 x 2) (4)

2.4 **Bespreek kortliks die *aantal besighede* en *aard van die produk* as kenmerke van 'n volmaakte markstruktuur.**

Aantal besighede

- Daar is 'n groot aantal verkopers ✓✓
- Dit behoort nie moontlik vir een verkoper te wees om die prys te beïnvloed nie / As daar baie verkopers is, is die aandeel van elke verkoper in die mark so klein dat die verkoper nie die prys kan beïnvloed nie ✓✓
- Verkopers is prysnemers; hulle aanvaar die bestaande markprys ✓✓
- As hulle pryse bo die markprys verhoog, sal hulle klante verloor ✓✓

Aard van produk

- Produkte is homogeen (dit is identies / dieselfde) ✓✓
 - Daar is geen verskille in styl, ontwerp en kwaliteit nie ✓✓
 - Op hierdie manier ding produkte alleenlik op die basis van prys mee en kan orals aangekoop word ✓✓
- (Aanvaar enige ander relevante respons) (2 x 4) (8)

2.5 **Motiveer hoekom die regering minimum lone in die arbeidsmark implementeer.**

- Druk is geplaas op die Suid-Afrikaanse owerheid om arbeidswetgewing te implementeer wat vereis dat werkgewers 'n minimum loon ('n loon bo die huidige markloon) aan hul werkers, bv. huiswerkers en plaaswerkers betaal ✓✓
 - Die toepassing van minimumloonwette is nodig om die herverdeling van inkomste te verbeter ✓✓
 - Spreek ongelykheid aan (gaping tussen arm en ryk) ✓✓
 - Die lewenstandaard sal verhoog ✓✓
 - Die owerheid poog om huiswerkers en plaaswerkers te beskerm – en voorkom dus uitbuiting ✓✓
- (Aanvaar enige ander relevante feit) (4 x 2) (8)

(8)
[40]

VRAAG 3: KONTEMPORÊRE EKONOMIESE KWESSIES**3.1.1 Noem TWEE maniere om inflasie te meet.**

- Prysindexse / VPI / PPI ✓
- Gewigtoekenning ✓
- Inflasiekoers ✓

Enige (2 x 1) (2)

3.1.2 Hoe kan klimaatsverandering landbouproduksie beïnvloed?

- Klimaatsverandering kan 'n positiewe uitwerking hê deur landbouproduksie te verhoog (van sekere produkte) ✓✓
- Klimaatsverandering kan 'n negatiewe effek hê, waar 'n afname in landbouprodukte ondervind word te wyte aan laer reënval, meer hitte ✓✓
- Aanpassing in die produksie van landbouprodukte te wyte aan klimaatsverandering. Buitengewone hitte, droogte, vloede, sal definitief die tipe landbou-aktiwiteite wat plaasvind, beïnvloed ✓✓
(Aanvaar enige ander relevante respons)

(1 x 2) (2)

3.2 Datarespons**3.2.1 Watter EEN van die twee tipes inflasie is die amptelike inflasiekoers?**

VPI-hooflyn ✓

(1)

3.2.2 Wat is die inflasieteikengrens soos deur die SARB vasgestel?

Die inflasieteiken is tussen 3% en 6% ✓

(1)

3.2.3 Watter effek sal 'n styging in rentekoerse op die neiging van die VPI-kromme hê?

- Daar sal 'n daling/afwaartse neiging in die tendenslyn wees ✓ te wyte aan 'n daling in die vraag na goedere en dienste ('n kleiner vraag na krediet, minder spare) ✓
- Daar kan 'n styging in die tendenslyn wees ✓ omdat rente op verbandlenings deel van die mandjie vorm ✓

(2)

3.2.4 Hoe sal inflasie die betalingsbalans negatief beïnvloed?

- Suid-Afrikaanse uitvoere sal duurder word. Die land sal dus minder verkoop ✓✓
- Invoere sal uitvoere oorskrei wat die betalingsbalans met 'n tekort laat ✓✓

(1 x 2) (2)

3.2.5 Hoekom is die kerninflasie laer as VPI?

- Produkte met hoogs wisselvallige pryse word uitgesluit by kerninflasie ✓✓
- Bv. vars groente / vis / vars vleis ✓
- Die VPI hooflyn inflasie word bereken deur gebruik te maak van 'n geselekteerde mandjie goedere en dienste wat die gemiddelde huishouding gebruik ✓✓
- Die rede vir die uitsluiting van goedere is dat die hoë wisselvallige pryse die werklike veranderinge in pryse sal skeeftrek ✓✓

(Aanvaar enige ander relevante argument)

Enige (2 x 2)

(4)

3.3 Datarespons**3.3.1 Wat is rotsbreking (fracking) volgens die uittreksel hierbo?**

Skaliegas-onttrekking deur hidrouliese rotsbreking ✓

(1)

3.3.2 Noem enige EEN nie-hernubare hulpbron.

Steenkool ✓

Natuurlike gas ✓

(Aanvaar enige ander relevante antwoord)

(1)

3.3.3 Noem TWEE ekonomiese voordele van rotsbreking vir die Suid-Afrikaanse ekonomie.

- Suid-Afrika raak selfonderhoudend in natuurlike gas ✓✓
- en word groot uitvoerders van gas ✓✓
- Verdien buitelandse valuta ✓✓
- Gee 'n hupstoot aan die plaaslike ekonomie ✓✓
- Minder afhanklik van steenkool as energiebron ✓✓
- Skep werk ✓✓
- Nuwe entrepreneursgeleenthede ✓✓
- Lei tot ekonomiese groei ✓✓

(Aanvaar enige relevante antwoorde)

Enige (2 x 2)

(4)

3.3.4 Watter impak sal rotsbreking, na jou mening, op die omgewing hê?

- Dit kan waterbesoedeling veroorsaak ✓✓
- Diere kan vrek as hulle die besoedelde water drink ✓✓
- Dit kan 'n uitwerking op mense se gesondheid hê as hulle hierdie diere eet ✓✓
- Kan lugbesoedeling veroorsaak ✓✓
- Dit kan 'n meer omgewingsvriendelike impak hê as steenkool ✓✓
- Dit kan gebruik word as 'n relatief goedkoper energiebron ✓✓

(Aanvaar enige ander relevante antwoord)

(2 x 2)

(4)

3.4 **Bespreek kortliks die begrip *produsenteprysindeks*.**

- PPI is baie bruikbaar in die ontleding van inflasie, te danke aan die feit dat PPI die produksiekoste meet ✓✓
- PPI meet pryse by die vlak van eerste waarneembare kommersiële transaksie. Pryse van ingevoerde goedere word gemeet by die punt waar hulle die land binnekom en vervaardigde goedere word geprys sodra hulle die fabriek verlaat ✓✓
- Die mandjie bestaan uit goedere alleenlik (geen dienste nie) ✓✓
- Kapitaal en intermediêre goedere word ingesluit ✓✓
- Pryse sluit BTW uit ✓✓
- Rentekoerse word uitgesluit ✓✓
- Pryse van ingevoerde goedere word eksplisiet getoon ✓✓ (4 x 2) (8)

3.5 **Wat is die voordele van die gebruik van tegnologie in die volhoubaarheid van die omgewing?**

- Tegnologie kan 'n oplossing tot die probleem verskaf deur alternatiewe produksietegnieke voor te stel ✓✓
- Die ontwikkeling van skoon tegnologie kan lei tot laer vlakke van toksiese vrystellings ✓✓
- Dit maak dit moontlik vir ontwikkelende lande om met vrystellingteikens ooreen te stem / substituuatprodukte wat meer omgewingsvriendelik is bv. Papiersakke in stede van plastieksalle, loodvrye petrol ✓✓
- Tegnologie fasiliteer die ontwikkeling van nuwe tegnologie of toerusting om energie te bespaar en steenkool en olie te vervang met groener energiebronne soos die wind en die son ✓✓
- Dit maak herwinning van afvalmateriaal soos bottels, kannetjies en karton moontlik om 'n skoner omgewing te verseker ✓✓
- Die behandeling en beheer van afvalverwydering op die perseel kan deur die gebruik van tegnologie bereik word ✓✓

(Aanvaar enige ander relevante feit)

Enige (4 x 2)

(8)
[40]

VRAAG 4: MIKRO-EKONOMIE EN KONTEMPORÊRE EKONOMIESE KWESSIES

4.1.1 **Noem TWEE soorte ondoeltreffendhede wat met markmislukking verband hou.**

- Produktiewe / tegniese ondoeltreffendhede ✓
- Toedelings (toewysings) ondoeltreffendhede ✓ (2 x 1) (2)

4.1.2 **Watter effek sal die oorbewerking op grondgebruik op landbouproduksie in Suid-Afrika hê?**

Die landbou-opbrengs sal negatief beïnvloed word/verminderde uitset ✓✓
(Aanvaar enige ander relevante feit) (1 x 2) (2)

4.2 **Datarespons**

4.2.1 **Watter punt (byskrif) op die grafiek dui op winsmaksimering?**

N ✓ (1)

4.2.2 **Benoem die kurwe L.**

Gemiddelde koste / GK / GTK / KGK ✓ (1)

4.2.3 **Wat word deur die gearseerde deel (skadudeel) voorgestel?**

Ekonomiese wins ✓✓ (2)

4.2.4 **Verduidelik kortliks die begrip *kort termyn*.**

'n Periode waar slegs veranderlike produksiefaktore kan verander / daar is ten minste EEN vaste inset / vaste koste bly konstant ✓✓
(Aanvaar enige ander relevante antwoord) (2)

4.2.5 **Verduidelik hoekom hierdie ewewigsposisie nie dieselfde sal bly nie.**

- Winste sal meer toetreders tot die mark lok, wat sal lei tot 'n styging in aanbod ✓✓
- Dit sal pryse afwaarts dryf na die gemiddelde koste en winste sal daal ✓✓
- Die nuwe ewewigsposisie sal 'n normale wins wees ✓
(Aanvaar enige ander relevante verduideliking) (2 x 2) (4)

4.3 Datarespons

4.3.1 **Noem TWEE faktore uit die uittreksel hierbo wat 'n impak op aftreespaargeld sal hê.**

- Styging in inflasie ✓
 - Markgevoeligheid ✓
- (2)

4.3.2 **Verduidelik die begrip *enkelbedrag by aftrede*.**

'n Kontantbetaling / geld wat jy ontvang by aftrede ✓✓
(Aanvaar enige ander relevante antwoord) (2)

4.3.3 **Hoe kan die owerheid fiskale beleid gebruik om inflasie te bekamp?**

- Verhoog direkte belasting ✓✓
 - Verhoog indirekte belasting ✓✓
 - 'n Afname in owerheidsbesteding ✓✓
- (Aanvaar enige ander relevante antwoord) (2)

4.3.4 **Hoe kan pensioenarisse hulself teen die interingseffek (erosie-effek) van inflasie beskerm?**

- Die pensioenfonds behoort belê te word in 'n hoë opbrengs belegging/portfolio ✓✓
 - Koop van eiendomme ✓✓
 - Koop van prima ('blue chip') aandele ✓✓
 - Gespesialiseerde beleggingsinstrumente ✓✓ (Aanvaar indien gespesifiseerd)
- (Aanvaar enige ander relevante antwoord) (2 x 2) (4)

4.4 **Verduidelik die gebruike van koste-voordeel-ontleding (KVO).**

- Koste-voordeel-analise word gewoonlik in die publieke sektor gebruik wanneer grootskaalse publieke beleggingsprojekte geëvalueer word ✓✓
- Bv. Nuwe hoofweë, spoorlyne, lughawens, damme, hawens en publieke vervoer ✓
- Die KVA word gebruik om die netto sosiale voordele wat die bevolking sal verkry uit daardie projekte te bepaal ✓✓
- KVA vereis noukeurige omskrywing van die projekte, korrekte beraming van die lewensduur van projekte en 'n komprehensiewe oorweging van eksternaliteite ✓✓
- Berekening van die KVO behoort markpryse of skadupryse (skynpryse) te gebruik om verwinging van markpryse reg te stel (waardasie van koste en voordele) ✓✓
- Te wyte aan die feit dat koste en voordele in die toekoms voorkom moet hul waardes omgeskakel word na huidige waarde (rentekoers waarteen verdiskonteer word) ✓✓
- Die KVO kan gebruik word om inkomste te herverdeel, deur betalings te maak aan verloorders en betaling te verwag van dié wat daardeur bevoordeel is deur 'n heffing of indirekte belasting ✓✓
- In wese konsentreer KVA op die ekonomiese doeltreffendheidsvoordele van 'n projek ✓✓
- As die voordele die koste oorskry, word aanbeveel dat die projek goedgekeur word, ongeag wie bevoordeel word en wie die koste moet dra ✓✓
- Indien besluitnemers egter voel dat herverdeling van inkomste wat met 'n projek gepaard gaan, onaanvaarbaar is, kan hulle die projek afkeur, ongeag die netto voordele daarvan ✓✓
- Die KVA is 'n tegniek wat groter objektiwiteit in besluitneming meebring ✓✓

Enige (4 x 2)

(8)

4.5 **Hoe is die omgewing, na jou mening, as 'n gemeenskaplike hulpbron verantwoordelik vir markmislukking?**

- 'n Grootste deel van die omgewing word nie privaat besit nie, daarom word die effektiwiteit van hierdie hulpbronne in gevaar gestel ✓
- Die omgewing vorm deel van globale gemeenskaplike goedere met die eienskappe van nie-uitsluitbaarheid ✓✓
- Baie van die dienste wat die omgewing lewer behaal nie 'n prys nie en gevolglik is daar geen aansporing om hierdie dienste spaarsamig te gebruik nie ✓✓
- Die meeste omgewingshulpbronne raak toenemend skaars en teen 'n zeropryns sal hierdie bronne dus oorbenut word ✓✓

(Aanvaar enige ander relevante antwoord)

Enige (4 x 2)

(8)

[40]**TOTAAL AFDELING B:****80**

AFDELING C

Beantwoord enige EEN van die twee vrae in hierdie afdeling in die ANTWOORDEBOEK.

Jou antwoord sal soos volg geassesseer word:

| STRUKTUUR VAN OPSTEL | PUNTETOEKENNING |
|---|------------------------|
| Inleiding | Maks. 2 |
| Liggaam Hoofgedeelte: Bespreek in besonderhede/In-diepte bespreking/ Ondersoek/Bespreek krities/Ontleed (Analiseer)/Vergelyk/ Evalueer/Oonderskei/Differensieer/Verduidelik/Assesseer/Debatteer | Maks. 26 |
| Addisionele gedeelte: Gee eie mening/Bespreek krities/Evalueer/ Evalueer krities/Teken 'n grafiek en verduidelik/Gebruik die gegewe grafiek en verduidelik/Voltooi die gegewe grafiek/Bereken/Lei af/ Vergelyk/Verduidelik/Oonderskei/Interpreteer/Debatteer kortliks/Hoe?/ Stel voor | Maks. 10 |
| Slot Enige hoëorde-slot behoort die volgende in te sluit: <ul style="list-style-type: none"> • 'n Kort samevatting van dit wat bespreek is, sonder om enige feite wat reeds genoem is, te herhaal • Enige opinie of waarde-oordeel oor die feite wat bespreek is • Addisionele ondersteunende inligting wat die bespreking/ontleding versterk • 'n Teenstrydige sienswyse met motivering, indien gevra • Aanbevelings | Maks. 2 |
| TOTAAL | 40 |

VRAAG 5: MIKRO-EKONOMIE**40 PUNTE – 40 MINUTE**

'n Monopolie is heeltemal die teenoorgestelde van 'n volmaak mededingende mark.

- **Ondersoek die monopolie as 'n markstruktuur.** (26 punte)
- **Verduidelik die langtermynewewig van die monopolis met behulp van 'n netjies benoemde grafiek.** (10 punte)

[40]

INLEIDING

'n Monopolie bestaan waar daar slegs een verkoper van 'n produk is, waar die produk geen naby substitute het nie en waar hindernisse toetredende tot die mark blokkeer ✓✓
(Maks. 2)

INHOUD

HOOFDEEL

- **Aantal produsente** ✓
 - Die monopolis het volle beheer oor die aanbod van 'n produk, omdat hy die enigste verkoper is ✓✓
 - Die monopolis verteenwoordig die totale industrie bv. De Beers, Eskom ✓✓
- **Aard van die produk** ✓
 - Die produk is uniek en het geen naby substitute nie ✓✓
 - Bv. Elektrisiteit en spoorvervoer ✓
- **Ekonomiese wins** ✓
 - Die monopolie maak 'n korttermyn ekonomiese wins of verlies ✓✓
 - Die monopolie maak 'n langtermyn ekonomiese wins ✓✓
- **Tegniese superioriteit** ✓
 - 'n Monopolie geniet tegniese voordeel oor potensiële mededingers en hul toegang tot hulpbronne wat dit vir hulle moeilik maak om mee te ding ✓✓
- **Toegang tot skaars hulpbronne** ✓
 - 'n Enkele besigheid besit en beheer 'n spesifieke skaars hulpbron en sluit ander besighede uit van toetredende tot die mark ✓✓
- **Vraagkurwe** ✓
 - Monopoliste word met vraagkurwes vir hul produkte gekonfronteer, maar omdat hulle die enigste aanbieder van die produk is, kan hulle self besluit by watter punt op die vraagkurwe hulle wil wees ✓✓
 - Die monopolis is die enigste aanbieder van die produk in die mark – die vraagkurwe is dus dié van die mark as geheel ✓✓
 - Die markvraagkurwe neig afwaarts van links na regs / grafiek ✓✓
- **Produksievlakke** ✓
 - Sodra die monopolis op 'n prys besluit het, word die hoeveelheid wat verkoop word, deur die markvraag bepaal - deur die prys te verlaag kan die monopolis meer eenhede van die produk verkoop en omgekeerd ✓✓
 - Die monopolis kan tot 'n groot mate die prys-hoeveelheid verhouding van die produk wat hy verkoop beïnvloed sonder om 'n teenreaksie van ander deelnemers te verwag ✓✓
 - Ander deelnemers kan nie optree nie, want in die geval van 'n monopolie is toetredende tot die mark geblokkeer ✓✓

- **Markkragte** ✓
 - Alhoewel die monopolis die enigste aanbieder van 'n produk is, word dit tog deur die markkragte in die ekonomie beïnvloed ✓✓
 - Verbruikers het beperkte begrotings en 'n monopolis kan nie buitensporige pryse vir sy produk vra nie omdat hy moet meeding met al die ander produkte wat in die ekonomie beskikbaar is, om die verbruiker se guns ✓✓
 - Bv. Die spoorweë moet meeding met pad, lug en seevervoer ✓

- **Beheer oor die prys** ✓
 - 'n Monopolis het 'n aansienlike beheer oor die markprys – maar vraag beperk dit ✓✓
 - 'n Monopolis het nie beheer oor die vraag nie, daarom sal die vraag die finale markprys beïnvloed ✓✓
 - 'n Monopolis kan slegs besluit by watter punt op die vraagkurwe hy wil produseer ✓✓

- **Substitute** ✓
 - Daar is 'n paar produkte wat hoegenaamd geen naby substitute het nie ✓✓
 - Vir baie jare was daar bv. In Suid-Afrika geen mededinging wat telefoondienste betref nie – alternatiewe kon wel oorweeg word om te kommunikeer soos briewe en telegramme ✓✓

- **Gunstige omstandighede** ✓
 - Soms geniet 'n ondernemer gunstige omstandighede in 'n sekere geografiese gebied ✓✓
 - Daar kan bv. slegs een verskaffer van melk in 'n dorp wees, of een ysterware winkel of hotel in die omgewing ✓
 - Daar kan selfs wette wees wat hulle beskerm ✓✓ bv. Poskantoor in Suid-Afrika ✓
 - Suiwer monopolieë is baie skaars in Suid-Afrika ✓✓
 - Daar is dikwels substitute vir die produk beskikbaar en niks verhoed ander ondernemers om tot die mark toe te tree nie – wat in werklikheid 'n kwasi-monopolie is ✓✓

- **Markinligting** ✓
 - Alle kopers en die enkele verkoper het volledige kennis van alle huidige marktoestande ✓✓

- **Uitbuiting van verbruikers** ✓
 - Die monopolis kan minder produkte teen 'n hoër prys produseer, in vergelyking met besighede onder volmaakte mededinging ✓✓
 - Bv. De Beers, omdat die monopolis die enigste produsent van die produk in die mark is, is daar altyd die moontlikheid van verbruiker uitbuiting. Die meeste owerhede neem stappe om hierdie praktyke te voorkom en nuwe en bestaande monopolieë word gewoonlik goed gemonitor ✓✓

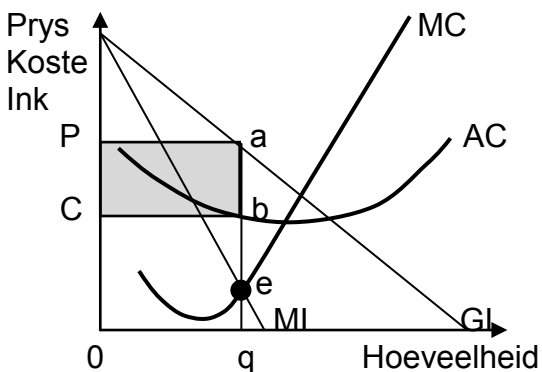
- **Marktoetrede** ✓
 - Hindernisse blokkeer ander produsente van toetrede tot die mark vir dieselfde produk ✓✓
 - **Natuurlike monopolieë** ✓
 - Hoë ontwikkelingskoste is dikwels 'n rede – die verskaffing van elektrisiteit word dikwels as voorbeeld genoem
 - Die oprigtingskoste van 'n kernkragentrale kos miljarde ✓✓
 - Bv. Eskom is 'n enkele besigheid in die land wat elektrisiteit verskaf ✓ en funksioneer as 'n natuurlike monopolie en word gereeld beheer en gereguleer deur die owerheid ✓
 - **Kunsmatige monopolieë** ✓
 - Die hindernisse tot toetrede is nie-ekonomies van aard nie bv. 'n patentreg wat die wetlike reg is en aan die houer daarvan die eksklusiewe reg gee vir die vervaardiging van die produk ✓✓
 - Patente word dikwels aangetref in die farmaseutiese bedryf ✓✓
 - Lisensiëring bring ook kunsmatige monopolieë tot stand, bv. lisensies vir radio en TV uitsendings ✓✓
 - Lisensies beskerm operateurs teen toetrede van ander mededingers ✓✓

 - **Ekonomieë van skaal** ✓
 - Dit gee voordele aan groot, bestaande maatskappye ✓✓
 - waar die koste per eenheid daal soos die uitset styg ✓✓
 - Groot besighede se produksiekoste per eenheid is laer as dié van klein besighede, bv. Eskom ✓✓

 - **Die geografiese gebied** ✓
 - Dit veroorsaak 'n natuurlike hindernis bv. een vakansieoord met 'n seefront met 'n eksklusiewe strand ✓✓

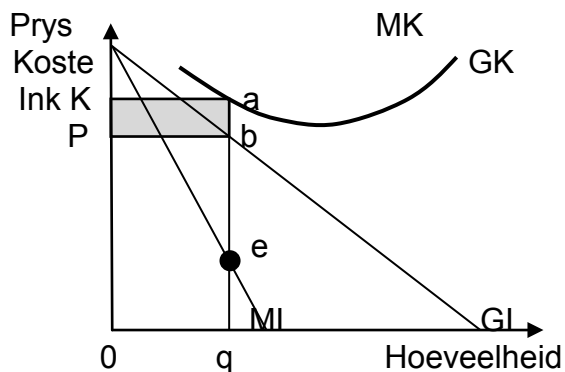
 - **Grootte van die mark** ✓
 - Somtyds geniet 'n besigheid gunstige omstandighede in 'n sekere klein mark ✓✓
 - Bv. daar is slegs een hardewarewinkel in 'n sekere klein dorpie ✓✓
- (Aanvaar enige ander relevante feite) (Maks. 26 punte)

Ekonomiese wins



(Ken 'n maksimum van 8 punte toe vir grafieke)

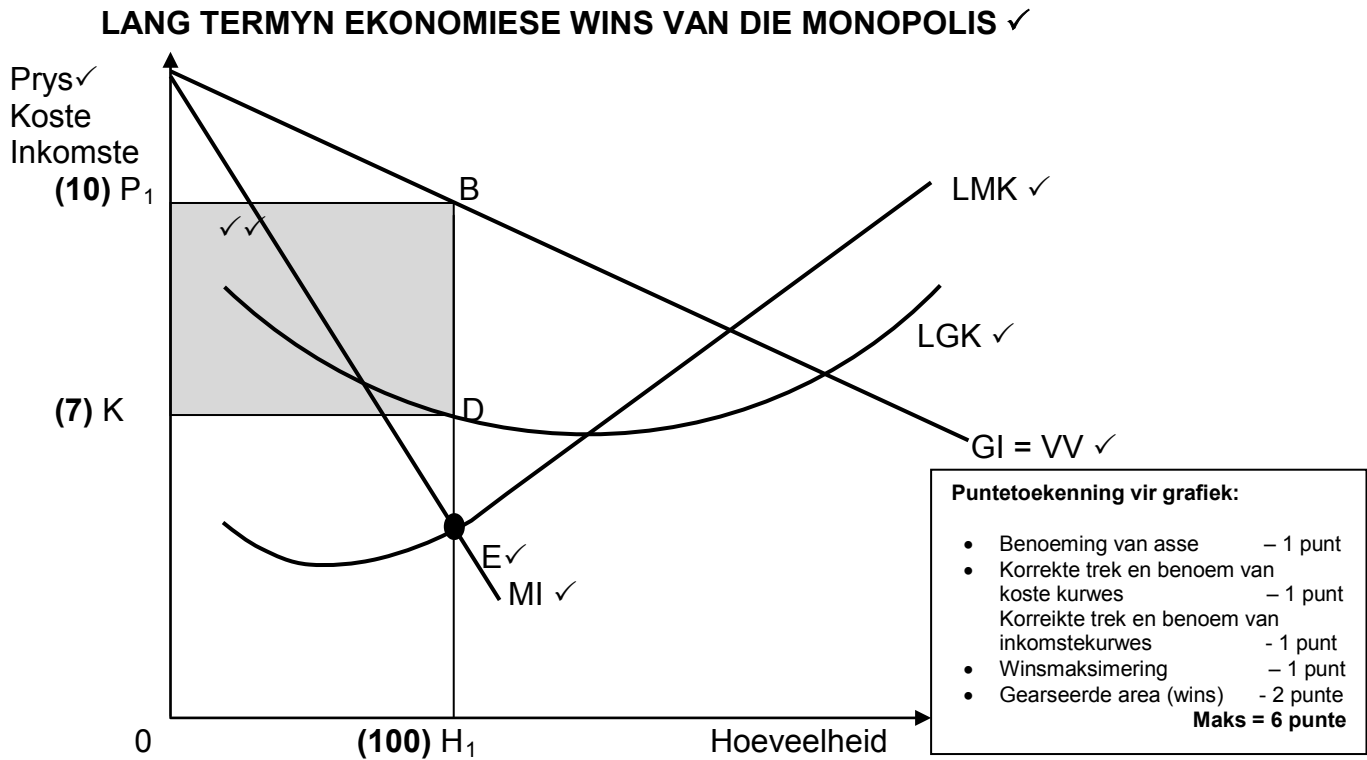
Ekonomiese verlies



(Maks 26 punte)

Puntetoekenning per grafiek:
 Aandui van ekonomiese wins/verlies = 2 punte
 Korrekte trek en benoem van asse = 1 punt
 Korrekte trek en benoem van kurwes = 1 punt
MAKSIMUM = 4 PUNTE PER GRAFIEK

ADDISIONELE DEEL:



- Oor die langtermyn maak die monopolis 'n ekonomiese wins ✓✓
- Die LMK kurwe sny die LGK-kurwe by sy minimumpunt ✓✓
- Winsmaksimeringspunt is by punt E (LMK = MI) waar produksie Q1 is teen 'n prys van P1 per eenheid/Die monopolis sal Q1 (100) produseer teen 'n prys van P1 (10) ✓✓
- By hierdie produksievlak is die gemiddelde inkomste R10 en die gemiddelde koste R7 ✓✓
- Dus maak die monopolis 'n wins van R3 per eenheid (totale ekonomiese wins van R300). Die totale ekonomiese wins word voorgestel deur die gearseerde (skadu) deel ✓✓ (Maks. 10 punte)

SAMEVATTING/SLOT

Die monopolis is 'n prysbepaler, maar hy kan nie 'n prys onafhanklik van sy uitset vasstel nie. 'n Hoër prys sal dus altyd 'n kleiner hoeveelheid tot gevolg hê ✓✓ (2)

[40]

VRAAG 6: KONTEMPORÊRE EKONOMIESE KWESSIES 40 PUNTE – 40 MINUTE

Toerisme is wêreldwyd die vinnigste groeiende bedryf.

- **Ondersoek, in besonderhede, die uitwerking van toerisme op die Suid-Afrikaanse ekonomie. (26 punte)**
- **Hoe kan inheemse kennisstelsels gebruik word om toerisme in Suid-Afrika te bevorder? (10 punte)**

[40]

INLEIDING

Dis die aktiwiteite van mense wat reis en bly in plekke buite hul gewone omgewing vir 'n tydperk nie langer as een aaneenlopende jaar nie, vir ontspanning, besigheid of ander redes en nie verwant aan 'n vergoeding by die plek wat besoek word nie ✓✓

(Maks 2)

INHOUD**HOOFDEEL**

- **Bruto binnelandse produk (BBP)**

Toerisme het die grootste impak op die dienste industrie, meer as landbou of vervaardiging, alhoewel daar 'n aansienlike effek is as landbou voedsel aan restaurante verskaf en vervaardiging wat voertuie vir vervoer verskaf ✓✓

- **Direkte bydrae tot die BBP** ✓

- Statistiek Suid-Afrika (SSA) toon dat inwaartse toeriste in 2010 R69 biljoen bygedra het en binnelandse toeriste R99 biljoen, wat R168 biljoene bedra
- omtrent 3% van Suid-Afrika se BBP ✓✓

- **Indirekte bydrae tot BBP** ✓

- As die indirekte bydrae bygevoeg word, dra toerisme omtrent 7% by tot die BBP ✓✓
- Die WRRT beraam dat toerisme 9% tot die BBP van die wêreld ekonomie in 2011 bygedra het ✓✓
- In ontwikkelende ekonomieë is die sektor verantwoordelik vir omtrent 40% van die BBP terwyl dit verantwoordelik is vir meer as 65% van die BBP in ontwikkelde lande se BBP ✓✓
- Suid-Afrika is soortgelyk aan dié van ontwikkelde ekonomieë en dienste dra meer as 67% van die BBP by in 2011 ✓✓

- **Indiensneming** ✓

- Toerisme het 'n groot uitwerking op indiensneming en dit bedra tot 1.18 m. werkers in 2011 ✓✓
- Toerisme is die wêreld se grootste verskaffer van werksgeleenthede en wel om die volgende redes:
 - Toerisme is arbeidsintensief ✓
 - Meer werk kan geskep word met elke eenheid kapitaal belê in toerisme as in enige ander nywerheid ✓✓
 - Toerisme gebruik baie vaardighede ✓
 - Dit strek van rekenmeesters en haarkappers tot toergidse en spoorsnyers – verskeie vaardighede word benodig in toerisme ✓✓
 - Toerisme kan vinnig werksgeleenthede skep ✓
 - As 'n kwart van ondernemings wat toeriste-akkommodasie in SA verskaf, kunstenaars begin gebruik om gaste te vermaak, kan daar binne 'n paar dae werk aan duisende kunstenaars verskaf word ✓✓
 - Toerisme bied geleenthede aan entrepreneurs ✓
 - Die toerisme industrie akkommodeer informele sektor ondernemings, wat wissel van handwerk- en vrugtesmouse tot sypaadjiehandelaars,
 - verhuurders van strandstoele ✓✓

Armoede ✓

- Toerisme word wyd erken as een van die vinnigste en mees effektiewe herverspreidingsmeganismes in ontwikkeling ✓✓
- Dit bring ontwikkeling na arm mense in plattelandse gebiede ✓✓
- Toerisme bied 'n alternatief vir verstedeliking en laat mense toe om steeds as familie 'n bestaan op die platteland te maak waardeur vroue en kinders ook bemagtig word (bv. Begin 'n kleinskaalse toerismeonderneming wat op gemeenskapsbates konsentreer (woude, parke en riviere) ✓✓

• **Eksternaliteite** ✓

- Die vinnig groeiende toerismebedryf kan positiewe en negatiewe invloede hê wat tot ver in die toekoms in strek ✓✓
- Hoewel toerisme 'n groot inkomste gee kan dit ook onnodige skade aan die omgewing aanrig wat die basis van die nywerheid kan benadeel ✓✓
- Soos alle ander ekonomiese bedrywighede gebruik toerisme hulpbronne en produseer afval – dit skep omgewings, sosiale en kulturele koste en voordele ✓✓
- Vinnige groei in toerisme wat op korttermynvoordele afgestem is het gewoonlik meer negatiewe as positiewe gevolge. Tradisies en kulturele waardes verval, skade aan terreine en die natuurlike omgewing ✓✓

• **Omgewing** ✓

Toeriste aktiwiteite skep omgewingstres:

- Permanente herstrukturering van die omgewing wat belangrike konstruksiewerk insluit ✓✓
- Afvalprodukte soos biologiese en nie-biologiese afval wat visproduksie kan benadeel ✓✓
- Direkte omgewingstres veroorsaak deur toeriste-bedrywighede soos vernietiging van koraalriwwe ✓✓
- Effek op bevolkingsdinamika soos migrasie en groter stedelike digtheid ✓✓

• **Investering** ✓

Toereikende fisiese, ekonomiese en basiese dienste infrastruktuur is noodsaaklik vir toeriste bestemmings, wat beteken dat hulle investeer in die volgende:

- Vervoerinfrastruktuur, bv. Paaie, spoorlyne ✓✓
- Kommunikasie infrastruktuur soos telefoonlyne en elektroniese seinstasies ✓✓
- Energie infrastruktuur soos elektrisiteit en vloeibare brandstowwe ✓✓
- Basiese dienste infrastruktuur bv. Skoon water en afvalverwydering ✓✓

(Maks. 26)

ADDISIONELE DEEL**Hoe kan Inheemse Kennisstelsels gebruik word om toerisme in Suid-Afrika te bevorder?**

- Meer kultuurdorpieë kan gebou word om toerisme te bevorder, bv. Shangana in Mpumalanga, Basotho in die Vrystaat en Simunye Zulu Lodge in Kwazulu-Natal, waar gidse verduidelik en deur storieverstelling die inheemse kennispraktyke demonstreer ✓✓
- Advertensieveldtogte binnelands en internasionaal deur reisagentskappe, hotelle en B & B, oornagakkommodasie en SA Toerisme wat kan fokus op die bevordering van hierdie erfenisterreine in brosjures en strooibiljette en die sosiale media. Hierdie optrede sal toeriste meer bewus maak van hierdie aantreklikhede ✓✓
- Moedig toeriste aan om die verskillende kulture en dorpe te ervaar - beleef die lewe tuis by 'n huishouding en eet by 'n sjebien of dorpsrestaurant ✓✓
- Wêrelderfenisterreine van Suid-Afrika is gekies vir hul kulturele belangrikheid bv. Die wieg van die mensdom by Sterkfontein, Mapungubwe ruïnes en argeologiese fondse in Limpopo, Richtersveld kulturele en botaniese landskap, Vredefort koepel en Robbeneiland ✓✓
- Omgewingswêrelderfenisterreine van Suid-Afrika is gekies vanweë hul natuurlike belangrikheid nl. Die Kaapse Fynbosstreek, Isimangaliso Vleilandpark en die uKhahlamba/Drakensberg Park, wat gekies is vanweë verskeie belangrike aspekte ✓✓
- Kunste en kultuurfeeste, bv. Die Nasionale kunstefees in Grahamstad, die Hermanus Fees, Awesome Africa Music Festival en Macufe African Cultural Festival ✓✓
- Volgens die Wêreldgesondheidsorganisasie, maak die grootste deel van die Suid-Afrikaanse bevolking gebruik van tradisionele medisyne vir gesondheid, sosiaal-kulturele en ekonomiese redes en vorm deel van die unieke ondervinding wat toeriste beleef as hulle plaaslike dorpieë besoek ✓✓
- In Suid-Afrika word toeriste meer bewus gemaak van die belangrike rol wat tradisionele medisyne speel in armoedeverligting en werkskepping ✓✓
- Verslapping van beperkende toeriste visawette om makliker toetreding tot Suid-Afrika te verseker ✓✓

(Aanvaar enige ander relevante antwoord)

(Maks. 10)**Samevatting/Slot**

Suid-Afrika trek meer as 7,8 miljoen toeriste in 2011/Vir elke 8.1 addisionele toeriste na Suid-Afrika, word een nuwe werkseleentheid geskep/een persent toename in toerisme dra R532 miljoen jaarliks tot die SA ekonomie by ✓✓

(Maks. 2)

(Aanvaar enige ander relevante slot)

[40]**TOTAAL AFDELING C:****40****GROOTTOTAAL****150**