



basic education

Department:
Basic Education
REPUBLIC OF SOUTH AFRICA

NASIONALE SENIOR SERTIFIKAAT

GRAAD 12

LANDBOUBBESTUURSPRAKTYKE

NOVEMBER 2012

MEMORANDUM

PUNTE: 200

Hierdie memorandum bestaan uit 13 bladsye.

AFDELING A**VRAAG 1****VRAAG 1.1**

1.1.1	A ✓✓	B	C	D
1.1.2	A	B ✓✓	C	D
1.1.3	A	B ✓✓	C	D
1.1.4	A	B	C ✓✓	D
1.1.5	A	B	C ✓✓	D
1.1.6	A	B	C	D ✓✓
1.1.7	A	B	C ✓✓	D
1.1.8	A	B	C	D ✓✓
1.1.9	A ✓✓	B	C	D
1.1.10	A	B	C	D ✓✓

(10 x 2) (20)

VRAAG 1.2

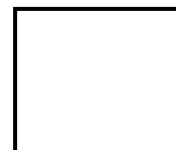
1.2.1	E ✓✓
1.2.2	G ✓✓
1.2.3	H ✓✓
1.2.4	J ✓✓
1.2.5	A ✓✓
1.2.6	D ✓✓
1.2.7	I ✓✓
1.2.8	K ✓✓
1.2.9	F ✓✓
1.2.10	L ✓✓

(10 x 2) (20)

VRAAG 1.3

- 1.3.1 Wind / Temperatuur ✓
- 1.3.2 Omgewingsvriendelike/nie-giftige/
nie-skadelike/skadeloos/veilige/Geselekteerde ✓
- 1.3.3 Presisieboerdery ✓
- 1.3.4 Beplanning ✓
- 1.3.5 Veilige/nie-riskante/korrekte ✓
- 1.3.6 Poelstelsel/ko-operatiewe ✓
- 1.3.7 Verbruiker ✓
- 1.3.8 Heel-/Geheel/Algeheel ✓
- 1.3.9 Gereedheid/rypheid ✓
- 1.3.10 Pasteurisasie ✓

(10 x 1) (10)

**TOTAAL AFDELING A: 50**

AFDELING B**VRAAG 2: DIERE- EN GEWASPRODUKSIE****2.1.1 Vier hoofbronne**

- Grond/Enige grondfaktor ✓
- Water/waterbronne ✓
- Klimaat/ enige klimaatfaktor ✓
- Vegetasie

(Enige 4) (4)

2.1.2 Drie faktore van reënval

- Reënval intensiteit/hoe hard dit reën/hoeveelheid reënval in 'n sekere tyd ✓
 - Hoë intensiteit kan plante wegspoel ✓
 - Hoë intensiteit kan tot erosie lei ✓
 - Uitloging van minerale ✓
- Verspreiding van reënval/patroon van reënval deur die jaar/seisoen/frekwensie ✓
 - Enige droë periodes in die reënseisoen ✓
 - Hoe gereeld dit reën in 'n tydperk/seisoen/jaar ✓
- Jaarlikse reënval/Hoeveelheid reën ✓
 - Jaarlikse reënval moet by optimale hoeveelheid water benodig wees vir die plant om goed te groei ✓
- Humiditeit/lugvogtigheid gedurende die reënseisoen ✓
 - Humiditeit voorspel die neerslag ✓
 - En dus die hoeveelheid water benodig ✓
 - Hoë humiditeit kan siektes veroorsaak ✓
- Reënseisoen ✓
 - Sommige gewasse produseer optimaal gedurende 'n bepaalde reënseisoen ✓
 - Die kombinasie van reënval en temperatuur bepaal 'n gewas se produksie ✓

(Enige 3 aspekte en die relevante beskrywing) (6)

2.2.1 Klassifiseer grond

- Hoë produksie grond ✓

(1)

2.2.2 Vier faktore vir bewerkbaarheid

- Grondtekstuur ✓
- Grondstruktuur ✓
- Beladingsdigtheid/Kompaksie/bulkdigtheid ✓
- Klipperigheid/fisiese samestelling ✓
- Waterinhoud(kapasiteit)/terughoudingsvermoë ✓
- Organiese inhoud ✓
- Gronddiepte ✓

(Enige 4) (4)

2.3.1 Benoem beweidingstelsel

- Wisselweiding ✓

(1)

2.3.2 Kriteria vir kampe

- Biotiese samestelling/botaniiese samestelling ✓
- Beweidingsvolumes/aantal diere in kudde ✓
- Drakrag/weidigskapasiteit ✓
- Hergroei vermoeë van grasse ✓
- Voedingswaarde ✓
- Verteerbaarheid/veld tipe ✓
- Eenderse grondtipe ✓
- Eenderse veld tipes ✓
- Topografie/helling ✓
- Tipe dier ✓
- Dominante plant spesie ✓
- Sleg geërodeerde(erosie)/oorbeweide areas ✓
- Ongewenste/giftige plantspesies ✓
- Toegang tot waterbronne/beskikbaarheid van water ✓ (Enige 4) (4)

2.3.3 Natuurlike hulpbronne

- (a) **Gronddiepte**
- Dieper gronde hou meer water terug dus beter/vinniger hergroei ✓
 - Dieper gronde laat plante toe om beter wortelstelsel te ontwikkel en verkry beter hergroei ✓
 - Vlak gronde hou minder water terug dus stadiger/swakker hergroei ✓ (Enige 2) (2)
- (b) **Verspreiding van reënval**
- Reënval oor n kort periode mag lei tot swak hergroei ✓
 - Swak verspreiding mag lei tot swak hergroei ✓
 - Goeie verspreiding lei tot goeie her groei ✓
 - Reënval is nodig aan die begin van seisoen vir goeie hergroei ✓ (Enige 2) (2)

2.4.1 Probleme verbonde aan arbeid

- Tekort aan werkers met ondervinding/swak opgeleide
- Moeilik om arbeid te kry/Skaarsheid van arbeiders/werwings potensiaal in die landbou is laag ✓
- Fel weersomstandighede/toestande waaronder hulle werk Sekondêre industrieë beter werk omstandighede / kompetisie stadslewe /myne / industrie en plaaslewe ✓
- Seisoenale fluktuasies van werklading op die meeste plase/seisoenaliteit ✓ (Enige 4) (4)

2.4.2 Vier maniere om werksomstandighede te verbeter

- Beter klere ✓
- Korrekte toerusting ✓
- Veilige werksomstandighede ✓
- Gebalanseerde dieet/dieetkundige voeding ✓
- Vergoeding ✓
- Sertifikate/Erkenning van goeie arbeidspraktyke ✓ (Enige 4) (4)

2.5 Tipe boer en boerderystelsel

	BOER A	BOER B
Doel	Gewasproduksie/Uitvoer ✓	Produseer vir huishouding/ veeboer ✓
Rede	Voersien uitvoermark/produseer vir Europesemark ✓	Voorsien slegs vir die huishouding/voorsien in behoefte van familie ✓
Boerderystelsel	Semi-intensiewe/ Kommersiële boer ✓	Intensiewe stelsel Bestaansboer ✓
Rede	Gedeeltelik afhanklik vanaf besproeiing ✓	Word in totaliteit in die kraal gevoer ✓

(8)

2.6 Bespreek boerderystelsels**Gespesialiseerde boerdery**

- Boerdery met slegs een produksierigting ✓✓
- Alle aandag/hulpbronne toegedeel aan slegs een onderneming ✓✓ (Enige 1) (2)

EN

- Enige enkele boerdery onderneming aangedui met een gewas of diereras (mielieboer/braaikuikenboer/stoetboer) ✓ (1)

Gediversifiseerde boerdery

- Boerdery met meer as twee (twee of meer)n produksierigtings ✓✓
- Hulpbronne/aandag word verdeel tussen die verskillende rigtings ✓✓ (Enige 1) (2)

EN

- Enige twee of meer boerderyondernemings aangedui ✓
Meer as een gewas/diereras aangedui ✓ (1)

2.7 Twee metodes om erosie te bekamp

- Kontoerbewerking/boerdery ✓
 - Ploeg eerder teen die helling as saam met die helling ✓
- Stabiele uitlate ✓
 - Stabiele uitlaat vir oppervlakte water op gekontoerde land ✓
- Plantegroeistrook ✓
 - Groei van gewasse tussen grasstroke ✓
- Kontoerbanke /Steenbank ✓
 - Steenbank word gebou saam met kontoer om watervloei te verminder ✓
 - Maak van slote saam met die bank van grond op die afwaartse heuwel om reënwater te verhoed om grond mee te sleur ✓
- Terrasse ✓
 - Maak terrasse in die helling en plant gewasse op die plat gedeelte van die terras en ondersteun die grond op die wal van die terras met gras en bome of klippe indien die helling klipperig is ✓
- Deklaagbewerking
 - Bedek grond om afloop te beheer
- Goeie weidingsbeheer
 - Goeie plantbedekking verminder water afloop
- Korrekte bewerking
 - Skep n grond oppervlakte wat bestand is teen erosie (Enige 2)

(4)
[50]**VRAAG 3: REKORDHOUDING, FINANSIËLE STATE EN ENTREPRENEURSKAP****3.1.1 Besigheidsaktiwiteit wat kwitansie benodig**

- Indien 'n boer betaling ontvang vir betaling van verkope/ verkoop van produk ✓
- Indien betaling ontvang is vir dienste gelewer deur die boer/plaas ✓
- Indien 'n betaling vanaf 'n debiteur ontvang is ✓
- Indien bydraes of donasies ontvang is ✓
- Verhuring van toerusting/trekker/stroper ✓
- Enige transaksie waarby geld/goedere ontvang word. ✓

(4)

3.1.2 Twee tydperke en redes vir hoë kontantverkope:

- Oktober tot Desember ✓
- April tot Junie ✓

(2)

3.1.3 Faktore wat aanvraag beïnvloed

- Prys van die produk/prysverwagting ✓
- Koopkrag van die verbruiker/Koopkrag ✓
- Prys van kompeterende/verwante produkte/komplimentêre produkte ✓
- Verbruikersvoorkeur/smaak/Modegiere ✓
- Verskeidenheid van produkte beskikbaar ✓
- Grootte van die mark/hoeveelheid verbruikers ✓
- Feestye en vakansies ✓
- Teelseisoen/speenseisoen ✓
- Grootte van mark/hoeveelheid verbruikers ✓

(Enige 3) (3)

- 3.2.1 **Twee menslike hulpbronne**
- Arbeid ✓
 - Bestuur ✓
- (2)
- 3.2.2 **Hulpbron wat depresieer**
- Masjinerie ✓
- (1)
- 3.2.3 **Twee hulpbronne wat appresieer**
- Geboue ✓
 - Grond ✓
- (2)
- EN**
- Grondwaarde verhoog met tyd ✓
 - Hoër aanvraag na grond en geboue ✓
 - Verlaagde beskikbaarheid (aanbod) van grond ✓
- (Enige 1) (1)
- 3.2.4 **Hulpbron geskik vir bedryfskapitaal**
- Eie besparing ✓
- (1)
- 3.3.1 **Plaasrekords en inligting bygehou in elkeen:**
- Prestasierekords**
- Inligting oor hoeveelheid ✓
 - En gehalte van produk wat geproduseer is deur 'n dier in 'n bepaalde tyd ✓
 - Kalf/lampersentasie/tempo ✓
 - Groeirekords ✓
- (Enige 1)
- Verkoopsrekords**
- Hoeveelheid en items verkoop ✓
 - Die koper ✓
 - Datum ✓
 - Tyd ✓
 - Prys ✓
 - BTW ✓
- (Enige 1)
- Mortaliteitsrekords**
- Oorsaak van dood ✓
 - Ouderdom van dier ✓
 - Datum en tyd oorlede ✓
 - Opmerklieke tekens/observasie ✓
 - Hoeveelheid diere dood ✓
- (Enige 1)
- Voedingsinligting**
- Tipe voer/weidings ✓
 - Verbruikstempo ✓
 - Stoor-/bergingsperiode ✓
 - Vermorsing ✓
 - Effek op prestasie van dier ✓
 - Koste ✓
 - Samestelling ✓
- (Enige 1) (4)

3.3.2 Inligting wat belangrik is vir die bestuur van siektes

- Doods- en mortaliteitsrekord ✓
 - Medikasierekords ✓
 - Prestasierekords ✓
 - Voedingsinligting ✓
- (Enige 1) (1)

3.4.1 Krediet-items:

- Plaashuis ✓
 - Boerderymotor/voertuig ✓
 - Boerderyprodukte ✓
- (3)

3.4.2 Totale waarde van krediet:

- R28 000,00 + R9 000,00 + R5 372,00 ✓ = R42 372,00 ✓
- (2)

3.4.3 Netto Wins:

- R462 575,00 – R372 123,00 ✓ = R90 452,00 ✓
- (2)

3.5.1 Bruto Marge vir Onderneming A:

- BM = Opbrengste – Veranderlike Koste
- BM = R39 011,00 – (R8 034,66 + R19 151,13 + R4 916,45) ✓
- = R39 011,00 – R32 102,24 ✓
- = R6 908,76 ✓

OF

- Veranderlike Koste = R8 034,66 + R19 151,13 + R4 916,45
 - = R32 102,24 ✓
 - BM = R39 011,00 – R32 102,24 ✓
 - = R6 908,76 ✓
- (3)

Bruto Marge vir onderneming B:

- BM = Opbrengste – Veranderlike Koste
- BM = R37 361,00 – (R22 304,00 + R6 228,27) ✓
- = R37 361,00 – R28 532,27 ✓
- = R8 828,73 ✓

OF

- Veranderlike Koste = R22 304,00 + R6 228,27
 - = R28 532,27 ✓
 - BM = R37 361,00 – R28 532,27 ✓
 - = R8 828,73 ✓
- (3)

3.5.2 Winsgewendste per hektaar

- Onderneming A
 - $\frac{Wins}{ha} = \frac{6\,908,67}{10} \checkmark$
 - = R690,87 ✓
 - Onderneming B
 - $\frac{Wins}{ha} = \frac{8\,828,73}{15} \checkmark$
 - = R588,58 ✓
 - Winsgewendste onderneming per hektaar is Onderneming A ✓
- (5)

3.6 **Kontantvloei en onderhoudsbegroting****Kontantvloeibegroting:**

- Begroting vir daaglikse vloei van kontant in of uit die rekening ✓✓ (2)

Onderhoudsbegroting:

- Begroting gedoen vir die instandhouding van toerusting/bates/strukture ✓✓ (2)

3.7.1

SOLOMON BALANSSTAAT OP 31 MAART 2009

BATE ITEMS	WAARDE	LASTE ITEMS	WAARDE
Geoeste gewasse	R146 000,00	Verskuldig aan NPK kunsmismaatskappy	R78 032,00
Plaastrekkereiendom	R186 000,00	Verskuldig aan boerdery-chemikalieëmaatskappy	R33 702,00
Gewas prosesseringsmasjien	R725 000,00	Skuld op herstel van masjinerie	R12 691,00
Balans in bank	R109 004,00	Koöperasie-rekening	R250 000,00
Lewende hawe op die plaas	R400 950,00	Veeartsrekening	R28 000,00
	✓		✓
		SUBTOTAAL	402425,00✓
		NETTO KAPITAAL	1164529,00✓
TOTAAL	<u>R1566 954,00</u> ✓	TOTAAL	<u>R1566 954,00</u> ✓

Balansstaat**Puntetoekenning:**

- Berekening van Netto Kapitaal = 1
- Korrekte plasing van bates in kolom = 1
- Korrekte berekening van bates = 1
- Korrekte plasing van laste in kolom = 1
- Korrekte berekening van laste = 1
- Gebalanseerde waardes van bates en laste (gebalanseerde staat) = 1 (6)

3.7.2 **Item wat se waarde kan verlaag indien nie gestoor of goed geprosesseer word nie:**

- Geoeste gewasse ✓ (1)
- [50]**

VRAAG 4: OES, WAARDETOEVOEGING, BEMARKING, AGRITOERISME EN BEDRYF**4.1.1 Drie voordele van grootmaatbergfasiliteite**

- Goedkoper per eenheid ✓
- Minder arbeid/geoutomatiseer ✓
- Beter beheer van plae ✓
- Vinnige hantering ✓
- Laer risiko ✓
- Gemeganiseer ✓

(Enige 3) (3)

4.1.2 Twee metodes van oes

- Met die hand/handewerk/handpluk ✓
- Deur masjiene/meganies ✓

(2)

4.1.3 Drie doele waarvoor geoeste gewasse aangewend kan word

- Voeding van mense ✓
- Voeding van diere ✓
- Vir bemarking/Verkoop/Inkomste ✓
- Gebruik as grondstof/om 'n nuwe produk te maak ✓
- Vir prosessering ✓
- Kleding ✓
- Versierings
- Klerasie

(Enige 3) (3)

4.2.1 Belangrike redes vir marknavorsing

- Om die mark te ken en te verstaan ✓
- Om jou kompetisie/mededinging te ken en te verstaan ✓
- Om die verbruikertendens te ken en te verstaan ✓
- Om die potensiële verkoopsvolumes te projekteer ✓
- Om prys te kan voorspel ✓
- Winsgewendheid te bepaal/inkomste te bepaal/ besigheidsplan ✓
- Prysbeplanning ✓

(Enige 4) (4)

4.2.2 Een tipe kompetisie

- Suiwer/perfekte/kompeterend ✓
- Monopolisties ✓
- Oligopolie ✓
- Monopolie ✓

(Enige 1) (1)

4.3.1 Toestand van produk na oes

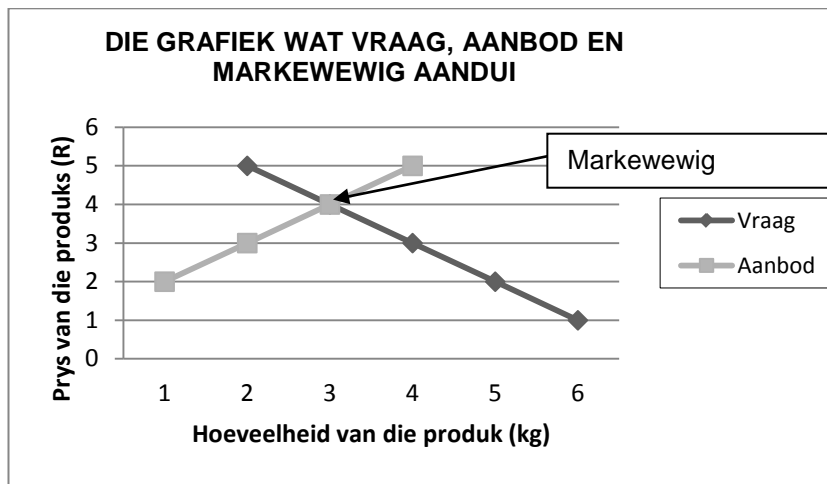
- Produk moet nie besmet/vry wees van vreemde voorwerpe ✓
- Moet van hoë gehalte wees ✓
- Moet die korrekte vog/suikerinhoud hê ✓
- Rypheid/Gereedheid/Volwassenheid ✓
- Onder die regte toestande vervoer en geberg word
- Voldoen aan die markvereistes ✓

(Enige 3) (3)

- 4.3.2 **Hantering van masjinerie en higiëne**
- Masjien moet nie die produk besmet nie✓
 - Masjien mag nie produk beskadig nie✓
 - Kalibrering van masjien/korrekte hantering✓
 - Hou masjien skoon✓
- (Enige 3) (2)
- 4.3.3 **Wet op Beroepsveiligheid en -gesondheid in prosesseringsaanleg**
- Dra beskermde klere ✓
 - Voorsien noodhulpstel ✓
 - Lei personeel op in die hantering van masjinerie ✓
 - Verduidelik/Lei personeel op oor veiligheidsreëls toepaslik in die prosesseringsaanleg ✓
 - Onderrig personeel in eie verantwoordelik vir veiligheid ✓
 - Maak plek gereeld skoon ✓
 - Identifisering/dui aan van gevaarlike areas
 - Netjiese plek/Geen voorwerpe moet rondlê nie✓
- (Enige 3) (3)
- 4.4.1 **Rol van groothandelaar**
- Oordrag van goedere vanaf produsent na kleinhandelaar ✓
 - Produkte vanaf boere aan te koop ✓
- (Enige 1) (1)
- 4.4.2 **Rol van koöperasie**
- Verskaffing van verskillende dienste aan die boer ✓
 - Agent te wees/verkope/produkte namens boere te verkoop✓
 - Voorsien produksiemiddele ✓
 - Verskaf inligting aan boere ✓
- (Enige 1) (1)
- 4.4.3 **Rol van verwerkers**
- Om kommoditeite gedeeltelik of volledig te verander in 'n toegevoegde waarde vorm/verwerkte landbouprodukt/Voeg waarde by landbouprodukt ✓
- (1)
- 4.4.4 **Rol van kleinhandelaar**
- Aanbieding van kommoditeit aan die verbruiker op so 'n manier dat die verbruiker dit graag wil verkry en daarvoor wil betaal ✓
 - Verkoop van landbouprodukte aan die verbruiker ✓
- (Enige 1) (1)

4.5 Vraag en aanbod

4.5.1



RUBRIEK

Korrekte vraaggrafiek ✓

Korrekte aanbodgrafiek ✓

Benoem van grafieke ✓

Aanduiding van markewewig ✓

(4)

4.5.2 Effek van prys op bemarkingstrategie

- Hoe hoër die prys, hoe meer produkte sal 'n persoon wil verkoop ✓
- Hoe laer die prys, hoe minder produkte sal 'n persoon wil verkoop ✓
- Laer pryse sal veroorsaak dat produkte op plase gehou/vanaf markte weerhou word totdat die prys hoër is ✓
- Lae pryse veroorsaak soeke na ander markte/geleentheid ✓ (Enige 2)

(2)

4.6.1 Rangskik om 'n bemarkingsketting te vorm

- Plaasskuur ✓ → plaaslike gradering en pakhuis ✓ → Munisipale ope mark ✓ → Skoolkombuis ✓

(4)

4.6.2 Aspekte om te oorweeg vir beste kondisie

- Vervoer so gou moontlik na oes ✓
- Korrekte berg ✓
- Hou produkte so koel moontlik tydens vervoer ✓
- Verpak in die korrekte houer/voorkom beskadiging van produk ✓
- Vervoer oornag ✓
- Maak gebruik van vinniger vervoer soos lugvrag ✓
- Verhoed besoedeling ✓

(Enige 4)

(4)

4.7.1 Konsep verduidelik in gevallestudie

- Agritoerisme ✓

(1)

4.7.2 Benoem en onderskei tussen twee tipes toeriste wat teenwoordig was by Pretoria Agri-ekspo

- Internasionale toeriste ✓ – besoekers van ander lande wat die land besoek vir hul eie belang ✓
- Binnelandse/plaaslike toeriste ✓ – mens in die land wat 'n ander gedeelte van die land besoek vir hul eie belang. ✓

(4)

4.7.3 Vier voordele verbonde aan 'n landbou-ekspo

- Stel landbouprodukte aan die publiek bekend/advertering ✓
- Stel hoë standarde vir produkte
- Bewusmaking van die verskillende tipe produkte aan die verbruiker ✓
- Vertoon/skou van diere ✓
- Verskillende stoet kompetisies om rigtinggewend te wees vir teelprogramme ✓
- Bemarking van produkte ✓
- Vestig goeie verhoudinge tussen produsente en verbruikers ✓
- Moedig agri-toerisme aan
- Genereer kapitaal
- Werkskepping
- Skep goeie verhoudinge tussen produseerders en verbruikers ✓ (Enige 4) (4)

4.8 Twee bestuursfunksies

- Beplanning ✓
- Organisering
- Koordinering ✓
- Besluitneming ✓
- Motivering ✓
- Leierskap ✓
- Beheer/Kontrole ✓ (Enige 2) (2)

TOTAAL AFDELING B: 150
GROOTTOTAAL: 200