



education

Department:
Education
REPUBLIC OF SOUTH AFRICA

**NASIONALE
SENIOR SERTIFIKAAT**

GRAAD 12

BESIGHEIDSTUDIES

NOVEMBER 2009

PUNTE: 300

TYD: 3 uur

Hierdie vraestel bestaan uit 12 bladsye.

INSTRUKSIES EN INLIGTING

Lees die volgende instruksies sorgvuldig deur voordat die vrae beantwoord word.

1. Hierdie vraestel bestaan uit DRIE afdelings en dek al die leeruitkomst.

AFDELING A: VERPLIGTEND

AFDELING B: Bestaan uit DRIE VERPLIGTE vrae

AFDELING C: Bestaan uit VIER vrae

Beantwoord enige TWEE van die vier vrae in hierdie afdeling.

2. Lees die instruksies vir elke vraag sorgvuldig deur en neem deeglik kennis van wat verlang word.
3. Nommer die antwoorde korrek volgens die nommeringstelsel wat in hierdie vraestel gebruik is.
4. Behalwe waar ander instruksies gegee word, moet antwoorde in volsinne wees.
5. Gebruik die puntetoekenning en aard van elke vraag om die lengte van jou antwoord te bepaal.
6. Begin ELKE vraag op 'n NUWE bladsy.
7. Gebruik die tabel hieronder as 'n gids vir punte en tydstoedeling wanneer vrae beantwoord word.

VRAAG	AFDELING	PUNTE	TYD
1	A: Meervoudigekeuse-vrae, pasitems, woorde tussen hakies VERPLIGTEND	40	30 min.
2	B: DRIE direkte vrae VERPLIGTEND	60	30 min.
3		60	30 min.
4		60	30 min.
5	C: Opstelvrae Beantwoord enige TWEE van die vier vrae	40	30 min.
6		40	30 min.
7		40	30 min.
8		40	30 min.
	TOTAAL	300	180 min.

AFDELING A (VERPLIGTEND)**VRAAG 1**

1.1 Vier opsies word as moontlike antwoorde vir die volgende vrae gegee. Kies die antwoord en skryf slegs die letter (A – D) langs die vraagnommer (1.1.1 – 1.1.10) in die ANTWOORDEBOEK neer, byvoorbeeld 1.1.11 B.

1.1.1 Wanneer 'n melkboer sy eie melkwinkel begin, word dit ... integrasie genoem.

- A horisontale
- B terugwaartse
- C voorwaartse
- D vertikale

1.1.2 Watter EEN van die volgende wette in Suid-Afrika bevorder inklusiwiteit?

- A Vaardigheidsontwikkingswet, 1998 (Wet 97 van 1998)
- B Wet op die Suid-Afrikaanse Kwalifikasie-owerheid, 1995 (Wet 58 van 1995)
- C Wet op Basiese Diensvoorwaardes, 1997 (Wet 75 van 1997)
- D Wet op Gelyke Indiensneming, 1998 (Wet 55 van 1998)

1.1.3 Suksesvolle besighede bestuur geld op so 'n wyse om 'n stewige opbrengs op belegging te waarborg. Hierdie benadering verwys na ...

- A volhoubaarheid.
- B elektroniese bankdienste.
- C winsgewendheid.
- D kliëntebasis.

1.1.4 Een van die hoofdoelwitte van die Vaardigheidsontwikkingswet, 1998 (Wet 97 van 1998) is om ...

- A produktiwiteit te verhoog.
- B onregverdige diskriminasie te ontmoedig.
- C gelyke geleenthede te bevorder.
- D die betaling van gelyke salarisse aan werknemers te bevorder.

1.1.5 Hierdie vorm van eienaarskap kan sy aandele op die Johannesburgse Sekuriteitebeurs verhandel:

- A Privaat maatskappy
- B Openbare maatskappy
- C Vennootskap
- D Beslote korporasie

- 1.1.6 Besigheidsondernemings word deur die wet verplig om klante vir plastiekverpakking te laat betaal. Dit is een manier waarop die besigheid ... -sake aanpak.
- A menseregte
 - B geslagsgelykheid
 - C gestremdheid
 - D omgewing
- 1.1.7 Hierdie risiko van 'n besigheidsonderneming kan nie verseker word nie:
- A Verbeterings in tegnologie
 - B Inbraak
 - C Haelskade aan maatskappyvoertuie
 - D Verliese as gevolg van die dood van 'n besigheidsvennoot
- 1.1.8 Die vermoë om ander te beïnvloed deur persoonlike charisma en inspirasie, staan as die ... leierskapstyl bekend.
- A vryebestuur-
 - B outokratiese
 - C charismatiese
 - D super-
- 1.1.9 ... behels die evaluering van werknemers in die werksplek met die oog op 'n verhoging in hul lone en salarisse.
- A Personeelontwikkelingsprogramme
 - B Berading
 - C Prestasiebeoordeling
 - D Spanbou-oefeninge
- 1.1.10 Hierdie besigheidsfunksie is direk betrokke by die verkoop van vervaardigde produkte in 'n maatskappy:
- A Bemarking
 - B Produksie
 - C Menslike hulpbronne
 - D Finansies
- (10 x 2) (20)

- 1.2 Kies 'n begrip uit KOLOM B wat by 'n beskrywing in KOLOM A pas. Skryf slegs die letter (A – H) langs die vraagnommer (1.2.1 – 1.2.5) in die ANTWOORDEBOEK neer, byvoorbeeld 1.2.6 H.

KOLOM A		KOLOM B	
1.2.1	Werknemers ontvang deurlopende onderrig en opleiding in hul werksgebied	A konflik	
		B kwaliteitsbeheer	
1.2.2	Idees wat oorspronklik en nuttig is om besigheidsuitdagings op te los	C uitsluiting	
		D laer bestuur	
1.2.3	Verskille ten opsigte van houdings, opinies en oortuigings	E personeelontwikkeling	
		F kreatiewe denke	
1.2.4	Die bestuursvlak wat verantwoordelik is vir bedryfsbesluite	G middelbestuur	
		H werksplekforum	
1.2.5	Hierdie finale optrede is beskikbaar aan die werkgewer waardeur hy/sy weier dat sy/haar werknemers hul werk verrig		

(5 x 2)

(10)

- 1.3 Kies die korrekte woord uit dié wat tussen hakies gegee word. Skryf slegs die woord langs die vraagnommer (1.3.1 – 1.3.5) in die ANTWOORDEBOEK neer.

1.3.1 Die *privaat maatskappy* bestaan uit 'n maksimum van (twintig/vyftig) aandeelhouers.

1.3.2 Die *vennootskap* betaal belasting op sy winste in die naam/name van die (vennote/vennootskap).

1.3.3 'n *Werknemer* wat onregverdig ontslaan is, kan regsbystand van die (SAKO/KVBA) verkry.

1.3.4 Om die kwaliteit van werksverrigting van die finansiële funksie van 'n besigheidsonderneming te verbeter, is 'n interne oudit van die (makro/mikro)-omgewing nodig.

1.3.5 Die (posbeskrywing/loopbaanbeplanning) gee 'n oorsig van die pligte en verantwoordelikhede van 'n werknemer. (5 x 2)

(10)

TOTAAL AFDELING A: 40

AFDELING B (VERPLIGTEND)**VRAAG 2**

- 2.1 Die volgende vrae is op BBSEB gebaseer.
- 2.1.1 Skryf die volledige term neer vir die afkorting *BBSEB*. (2)
- 2.1.2 Regverdig die instelling van die BBSEB-wet deur enige TWEE voorbeelde te verduidelik. (6)
- 2.1.3 Stel TWEE maniere voor waarop die BBSEB-wet toegepas kan word op 'n maatskappy wat 'n groot suikerplantasie het. (4)
- 2.2 Beskryf die begrip *Korporatiewe Sosiale Verantwoordelikheid* (KSV). (4)
- 2.3 Identifiseer enige DRIE sosio-ekonomiese kwessies wat uitdagings aan besighede kan stel en verduidelik hoe hulle die probleem kwessies kan hanteer. (12)
- 2.4 Identifiseer die besigheidsektor van elke besighedsbedryf hieronder en verduidelik die rede vir jou antwoord.
- 2.4.1 Diamantmynbou in Namibië (4)
- 2.4.2 Kommersiële banke wat verskillende tipes beleggingsgeleenthede bied (4)
- 2.5 Lees die volgende scenario en beantwoord die vrae wat volg:
- Dudu Khosa is as 'n verkoopsbestuurder by 'n supermark in Soweto aangestel.

Haar indiensnemingskontrak stipuleer, onder andere, die volgende:

 - 10 werksdae jaarlikse verlof
 - Bedanking indien Dudu swanger raak
 - 8 uur werk per dag
- Dudu het jou as arbeidskonsultant genader om haar te adviseer oor haar basiese regte in terme van die indiensnemingskontrak.
- Skryf 'n kritiese evaluering oor die bogenoemde bepalings ooreenkomstig die voldoening aan die wetgewing met betrekking tot die Wet op Basiese Diensvoorwaardes, 1997 (Wet 75 van 1997). (12)
- 2.6 Noem SES funksies/rolle van arbeidsunies. (12)

[60]

VRAAG 3

3.1 Lees die volgende gevallestudie en beantwoord die vrae wat volg:

Die Storie van Tom se Mode-ontwerp-besigheid

Mazwe Tom het Graad 12 voltooi, maar was steeds werkloos. Hy het altyd gedroom van 'n beroep in mode-ontwerp, maar kon dit nie bekostig om verder te studeer nie. As 'n innoverende, selfgedrewe persoon, het hierdie jong man by 'n gemeenskapgebaseerde projek, wat vroue oplei om naaldwerk te doen, aangesluit.

Deur sy vaardighede van die naaldwerkklasse te gebruik en te kombineer met sy eie ondernemingsgees en selfmotivering, is 'n volhoubare besigheidsidee ontwikkel.

Hy is met Donne Nicols van Cyril Ramaphosa se Shakunda Stigting in kontak gebring. Hulle het onmiddellik vir hom masjiene vir huishoudelike en industriële naaldwerk, sowel as vir omkapwerk, gegee.

Hy het begin om klere op bestelling vir lede van sy eie gemeenskap te maak. Nuus oor sy unieke ontwerpe het gou versprei. Tom het die besigheid bemerk deur middel van strooibiljette en die klere wat sy kliënte dra.

Die belangrikste uitdagings vir Tom was kontantvloeibestuur en swak kliëntebetaling. Hoewel die onderneming klein was en min toerusting gehad het, het dit gegroei. In die eerste jaar was hy in staat om homself te onderhou en 'n deel van die winste eenkant te sit vir kapitaal.

In antwoord op 'n navraag oor redes vir sy sukses, het Tom verwys na die uniekheid van die klere wat hy ontwerp. 'Ek kry my inspirasie van oral af – deur dop te hou hoe beroemde mense aantrek. My ontwerpe is 100% oorspronklik. Ek neem in wat ek sien, verander dit en sit Tom se Mode-ontwerp-stempel daarop,' het hy gesê. In die toekoms, sê hy, is sy mikpunt om 'n top Suid-Afrikaanse ontwerper te word. Sy storie bewys dat dit lonend is om 'n droom te hê.

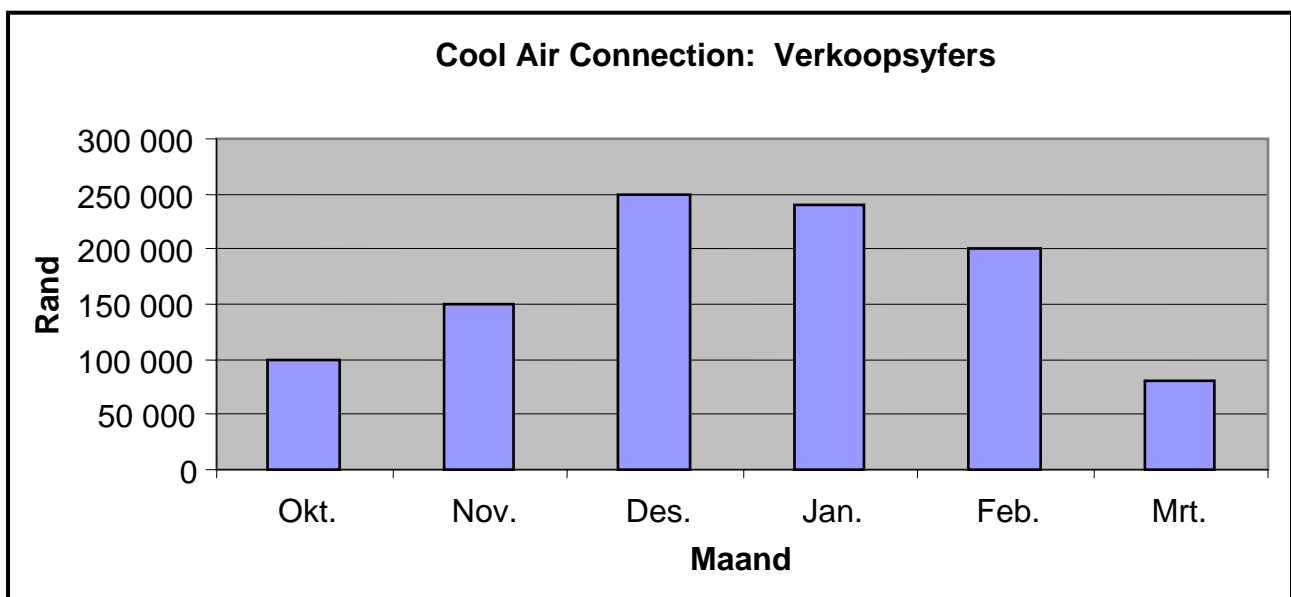
[Aangepas uit: *Entrepreneur*, Februarie 2008]

- 3.1.1 Analiseer enige DRIE kenmerke van Mazwe Tom as 'n suksesvolle entrepreneur. Gebruik voorbeelde uit die gevallestudie om jou antwoord te ondersteun. (12)
- 3.1.2 Identifiseer enige TWEE sleutelfaktore vir die sukses van Mazwe Tom se besigheidsonderneming. (4)
- 3.1.3 Mazwe Tom het genoem dat die belangrikste uitdagings vir sy besigheid die bestuur van die kontantvloei en swak kliëntebetaling is. Adviseer Mazwe oor maniere om hierdie uitdagings te oorkom. (8)

- 3.2 Bestudeer die volgende scenario oor versekering en beantwoord die vrae wat volg:

Karen Jones besit 'n kleinhandelsbesigheid by die Century City Inkopiesentrum in Kaapstad. Sy verkoop ingevoerde damesuitrustings. Die besigheid is teen brand verseker vir R800 000. Die markwaarde van haar besigheidsonderneming is R1 000 000 (een miljoen rand). Brandskade aan haar besigheid is vasgestel op R300 000.

- 3.2.1 Bereken die vergoeding wat Karen Jones van die versekeringsmaatskappy sal ontvang. (5)
- 3.2.2 Gee 'n rede vir die gebruik van die berekeningsmetode in VRAAG 3.2.1 hierbo. (2)
- 3.3 Zamisa Zulu het 100 000 gewone aandele teen R2 per aandeel by 'n openbare maatskappy, wat op die Johannesburgse Sekuriteitebeurs genoteer is, gekoop. Teen die einde van die finansiële jaar het hy sy eerste tjeke van R40 000 van die maatskappy vir dividende ontvang.
- 3.3.1 Bereken die persentasie inkomste op die belegging wat Zamisa Zulu ontvang het. (5)
- 3.3.2 Sal Zamisa Zulu gelukkig wees met sy opbrengs op die belegging? Motiveer jou antwoord. (4)
- 3.4 Die volgende grafiek illustreer die maandelikse verkoopsyfers van lugverkoelers vir Cool Air Connection vir Oktober 2008 tot Maart 2009.



- 3.4.1 Identifiseer die tipe grafiek wat Cool Air Connection gebruik om hul besigheidsverwante inligting aan te bied. (2)

3.4.2 Daar word van jou verwag om aan die bestuur van Cool Air Connection terugvoering te gee tydens 'n vergadering aangaande hul verkoopsprestasie. Verduidelik hoe jy die inligting vanaf die grafiek sal analiseer om terugvoering te gee. (6)

3.5 Verwys na die televisie-advertensie hieronder en beantwoord die vraag wat volg.

LUITONE

Nuwe luitone vir jou selfoon.

**Laai luitone af van jou gunstelingmusikant/
-kunstenaar.**

SMS 42226 gevolg deur jou naam en nommer.

Koste van SMS'e bereken teen R10. Normale selfoontariewe is nie van toepassing nie. Subskripsies word bereken teen R5 per week totdat jy dit beëindig. Voorsien jou bankbesonderhede vanwaar koste afgetrek sal word.

3.5.1 Verduidelik die begrip *onetiese advertering*. (2)

3.5.2 Wat, na jou mening, sal jy as oneties in hierdie televisie-advertensie beskou? Motiveer jou antwoord. (4)

3.6 Sal die 2010 Wêreldbeker-sokkertoernooi in Suid-Afrika Suid-Afrikaanse besighede bevoordeel? Motiveer jou antwoord. (6)
[60]

VRAAG 4

4.1 Beskryf VYF eienskappe van 'n suksesvolle span in die werksplek. (10)

4.2 Verduidelik volledig hoe die kwaliteit van werksverrigting in 'Algemene Bestuur' as 'n besigheidsfunksie, tot sukses of mislukking binne die onderneming kan bydra. (10)

4.3 Die onlangse Wet op Arbeidsverhoudinge, 1995 (Wet 66 van 1995), maak voorsiening vir die daarstelling van werksplekforums. Gee VIER redes waarom jy dink dit ingestel is. (8)

4.4 Bespreek enige VIER maniere waarop 'n bestuurder/leier kan help om spanning by werkers in 'n besigheidsonderneming te verminder. (12)

4.5 Lees die volgende gevallestudie en beantwoord die vrae wat volg:

EXACTRA MYNMAATSKAPPY

Exactra Mynmaatskappy, in Ermelo, myn asbes, wat 'n hoogs toksiese produk is. Hulle wil 'n tweede myn op Badplaas begin.

Die gebied is langs 'n broeiplek vir verskillende tipes voëls en varswatervis. Dit is ook 'n gewilde toeriste-aantreklikheid, wat gereeld deur omgewingsbewustes en internasionale toeriste besoek word.

Die meeste inwoners is ongeskoold en werkloos. Daar is baie min winkels en geen ontspanningsfasiliteite vir die gemeenskap nie.

Die myn sal werkseleenthede vir die plaaslike mense skep, deur 'n skool en 'n kliniek te bou.

Die omgewingsbewuste groepe is gekant teen die mynbedrywighede op Badplaas. Hulle glo dat die afvalprodukte uit die myn die vleilande sal besoedel en dat lede van die plaaslike gemeenskap asbestose, 'n siekte geassosieer met asbesverwante mynboubedrywighede, kan opdoen.

4.5.1 Pas die kragveld-('force-field')probleemoplossingstegniek toe om die bostaande probleem te hanteer. (10)

4.5.2 Doen 'n aanbeveling of die mynboubedrywighede moet voortgaan, al dan nie. Gee EEN rede vir jou antwoord. (4)

4.6 Verduidelik die Nasionale Kredietwet, 2005 (Wet 34 van 2005) (NKW), in terme van sy voordele aan verbruikers. (6)
[60]

TOTAAL AFDELING B: 180

AFDELING C

Beantwoord enige TWEE van die vier vrae in hierdie afdeling.

VRAAG 5**'GOOD LUCK' GLASHERWINNING**

'Consol Glass' het oor die radio geadverteer dat die maatskappy sy volumes herwinning wil verhoog.

Cato en Dominic, twee skoolvriende, het besluit om hierdie geleentheid aan te gryp en het hul besigheid, 'GOOD LUCK' GLASHERWINNING, in KwaZulu-Natal begin. Cato het Besigheidstudies tot op Graad 12-vlak gestudeer en hy is tans besig met 'n kursus in Besigheidsbestuur by Unisa. Dominic is verantwoordelik vir die daaglikse bedryf van die besigheid.

Hulle het hul voormalige skool, Umlazi Hoërskool, met 'n herwinningsvoorstel genader. Die besigheid sal 'n houer teen geen koste nie verskaf. Sodra die houer vol is, sal hulle dit by die skool oplaai en in ruil daarvoor aan die skool 'n kontantbedrag as aansporing betaal. Die projek is in Maart 2008 geloods, en teen die einde van die jaar was 23 skole by die projek betrokke.

'GOOD LUCK' GLASHERWINNING het drie permanente personeellede en een tydelike werknemer.

Die volgende is 'n aantal van die uitdagings vir die bedryf van die besigheid:

- Drie van hul afleweringvoertuie is nie in 'n goeie werkende toestand nie.
- Om banke te ooreed om die besigheidsbedryf te finansier.
- Verandering van leerdergesindhede teenoor glasherwinning.
- Om insae te verkry in die tenderprosesse om tenders te verseker.

Cato en Dominic het 'n visie om vyf terugkoopentrums in KwaZulu-Natal te vestig. Hulle wil herwinde bottels aan verskeie ander vervaardigers verkoop. Hulle ontvang ook afvalglas van verskeie glasvervaardigers in die provinsie.

Ontwikkel 'n volledige SSGG-('SWOT'-)analise vir 'GOOD LUCK' HERWINNING. Formuleer strategieë om hul uitdagings te oorkom en noem hoe die strategieë geëvalueer kan word.

[40]**VRAAG 6**

Wetgewing in Suid-Afrika maak voorsiening vir DRIE tipes verpligte versekering wat sekuriteit en skadeloosstelling aan eisers bied.

Gee 'n volledige verduideliking van die sleutelvoorsienings van enige TWEE verpligte versekerings. Onderskei tussen verpligte en nie-verpligte versekering en verduidelik waarom slegs sekere tipes versekering verpligtend gemaak moet word.

[40]

VRAAG 7

Ondernemings is daarmee eens dat etiese en professionele gedrag belangrike aspekte van die besigheidsomgewing is.

Beskryf die beginsels van etiese en professionele gedrag. Evalueer die kwessies wat uitdagings aan die besigheidsomgewing in terme van etiese en professionele gedrag bied en lewer kommentaar oor die toepassing daarvan in die besigheidsonderneming.

[40]**VRAAG 8**

Anthony Chanderman is 'n professionele arbeidskonsultant in Kaapstad. Hy is deur Sun International versoek om 'n aanbieding vir nuutaangestelde menslikehulpbronnebestuurders oor die prosesse en prosedures wat verband hou met menslikehulpbronne-bestuur, te doen.

Bespreek die verskillende menslikehulpbronne-stappe wat Chanderman in sy aanbieding aan die menslikehulpbronne-bestuurders van Sun International moet volg. Dui die belangrikheid van elke menslikehulpbronne-stap in jou antwoord aan.

Dui aan of menslikehulpbronne-bestuurders die verskillende stappe te alle tye moet volg. Motiveer jou antwoord.

[40]**TOTAAL AFDELING C: 80****GROOTTOTAAL: 300**