



basic education

Department:
Basic Education
REPUBLIC OF SOUTH AFRICA

**NASIONALE
SENIOR SERTIFIKAAT**

GRAAD 12

VISUELE KUNSTE V1

FEBRUARIE/MAART 2013

PUNTE: 100

TYD: 3 uur

**Hierdie vraestel bestaan uit 23 bladsye.
Hierdie vraestel moet in volkleur gedruk word.**

INSTRUKSIES EN INLIGTING

In hierdie eksamen moet jy die volgende vaardighede toon:

- Die gebruik van die korrekte kunsterminologie
- Die gebruik en implementering van visuele analise en kritiese denke
- Skryf- en navorsingsvaardighede binne 'n geskiedkundige en kulturele konteks
- Die plasing van spesifieke voorbeelde in 'n kulturele, sosiale, politieke en historiese konteks
- 'n Begrip van eiesoortige kreatiewe style

Lees die volgende instruksies voordat jy besluit watter vrae om te beantwoord.

1. Hierdie vraestel bestaan uit TIEN vrae.
2. Beantwoord enige VYF vrae vir 'n totaal van 100 punte.
3. Nommer die antwoorde korrek volgens die nommeringstelsel wat in hierdie vraestel gebruik is.
4. Vrae verskyn op die linkerkantste bladsye, met visuele bronne op die regterkantste bladsye.
5. Maak seker dat jy na die afgebeelde visuele bronne in kleur verwys waar dit vereis word.
6. Geen punte sal toegeken word vir inligting wat in een antwoord bespreek en in ander antwoorde herhaal word nie. Kruisverwysings na kunswerke is toelaatbaar.
7. Noem die kunstenaar en titel van elke kunswerk wat jy in jou antwoorde bespreek. Onderstreep die titel van 'n kunswerk of die naam van 'n gebou.
8. Skryf op 'n duidelike, kreatiewe en gestruktureerde manier en gebruik volsinne en paragrawe volgens die instruksies van elke vraag. 'n Lys met feite/tabelle word NIE aanvaar NIE.
9. Skryf netjies en leesbaar.

WOORDELYS

Gebruik die volgende woordelys om seker te maak dat jy verstaan hoe om 'n spesifieke vraag te benader.

- Analiseer:** 'n Gedetailleerde en logiese bespreking van die formele kunselemente, soos lyn, kleur, toonwaarde, formaat en komposisie van 'n kunswerk
- Bespreek:** Stel jou standpunt en gee redes vir jou stellings
- Formele kunselemente:** Die basiese elemente wat gebruik word om 'n kunswerk te skep, soos lyn, kleur, vorm, toonwaarde, tekstuur, ruimte, komposisie, ensovoorts
- Interpreteer:** Analiseer en evalueer (gee 'n ingeligte mening oor) 'n kunswerk. Kontekstualiseer dit histories, kultureel, sosiaal, polities, ensovoorts en motiveer jou bevindinge deur na soortgelyke spesifieke voorbeelde te verwys.
- Kontekstualiseer:** Met betrekking tot, of afhangend van die raamwerk van inligting; met betrekking tot die situasie, tyd (era) en plek waarna die inligting verwys
- Motiveer:** Om met bewyse of getuienis te ondersteun
- Noem:** Gee presiese feite en sê direk wat jy dink – gee jou mening, asook 'n verduideliking
- Verduidelik:** Maak duidelik en gee redes vir jou stelling
- Vergelyk:** Toon die verskille en ooreenkomste op 'n geordende wyse binne dieselfde argument aan
- Visuele bronne:** Die visuele afbeeldings wat in hierdie vraestel voorsien word of waarna in ander bronne verwys word.

BEANTWOORD ENIGE VYF VRAE.**VRAAG 1: DIE OPKOMENDE STEM VAN SWART KUNS**

As gevolg van sy diverse kulture, het Suid-Afrika nog altyd kuns geskep wat die ryke erfenis van hierdie land vier.

- 1.1 Bestudeer die visuele bronne in FIGUUR 1a en 1b, en skryf 'n paragraaf (ten minste ½ bladsy) waarin jy die stelling hierbo bespreek.

Maak soveel waarnemings as wat jy kan met betrekking tot die volgende:

- Onderwerp
- Formele kunselemente
- Style en tegnieke wat gebruik is
- Jou interpretasie van die werke. Jy moet jou stellings motiveer. (8)

- 1.2 In 'n opstel (ongeveer 1½ bladsye), bespreek die kunswerke van enige TWEE kunstenaars wat jy bestudeer het wie se werk die ryke kulturele erfenis van hul land/lande uitbeeld.

Gebruik die volgende riglyne wanneer jy jou opstel skryf:

- Name van die kunstenaars
 - Titels van die kunswerke
 - Temas en betekenis in die kunswerke
 - Medium(s) en tegniek(e) wat gebruik is
 - Stilistiese kenmerke
 - Gebruik van formele kunselemente (12)
- [20]**



FIGUUR 1a: Sthembiso Sibisi, *Shembe is the Way (Shembe is die Weg)*, litografie, Caversham Press, 2009.



FIGUUR 1b: Ephraim Ngatane, *Gumboot Dancers (Gumbootdancers)*, olieverf op doek, datum onbekend.

VRAAG 2: DIE SOEKE NA 'N AFRIKA-IDENTITEIT IN SUID-AFRIKAANSE KUNS

Baie Suid-Afrikaanse kunstenaars het 'n groot bewustheid van inheemse en Afrika-kuns getoon. Hierdie invloede, saam met kennis en inspirasie uit internasionale kunsbewegings, het unieke Suid-Afrikaanse uitdrukkings geskep.

- 2.1 Skryf 'n kritiese analise (ongeveer EEN bladsy) waarin jy bespreek hoe Walter Battiss (FIGUUR 2a) en Lucky Sibiya (FIGUUR 2b) unieke Suid-Afrikaanse uitdrukkings in hul werk geskep het.

Verwys na die volgende in jou antwoord:

- Invloede van inheemse/Afrika-kuns en internasionale kuns
- Gebruik van formele kunselemente
- Style en tegnieke
- Verskille en ooreenkomste tussen die kunswerke
- Enige ander temas en boodskappe wat deur die kunswerke oorgedra word

(10)

- 2.2 Bespreek die werk van TWEE plaaslike/internasionale kunstenaars wat jy bestudeer het, wie se werk ook 'n vermenging van style en invloede toon (ongeveer EEN bladsy). Verwys na spesifieke werke in jou antwoord.

Jy moet die volgende in jou antwoord insluit:

- Name van kunstenaars en titels van werke
- Inspirasie/Invloede van verskillende bronne
- Formele kunselemente
- Temas en boodskappe wat deur die kunswerke oorgedra word

(10)
[20]



FIGUUR 2a: Walter Battiss, *African Rocks and Figures (Afrika-rotse en -figure)*,
olieverf op doek, 1966.



FIGUUR 2b: Lucky Sibiya, *Motherhood (Moederskap)*,
uitgekerfde houtpaneel met verf, 1981.

VRAAG 3: KUNS EN POLITIEK: WEERSTANDS- OF PROTESKUNS

Die 1980's en vroeë 1990's was tye vol beroeringe in Suid-Afrika soos wat die weerstand teen apartheid momentum gekry het. Die kunswerke in FIGUUR 3a en 3b toon hoe kunstenaars hierdie tye vol beroeringe uitgebeeld het.

- 3.1 Bestudeer die visuele bronne in FIGUUR 3a en 3b en bespreek (ongeveer EEN bladsy) hoe hierdie werke die storie van weerstand teen apartheid vertel.

Verwys na die volgende in jou antwoord:

- Die keuse van beelde
- Styl en tegniek
- Formele kunselemente
- Komposisie
- Watter EEN, volgens jou, is die beste uitdrukking van daardie tye vol beroeringe in Suid-Afrika? Gee redes vir jou keuse.

(8)

- 3.2 Bespreek TWEE spesifieke kunswerke wat jy bestudeer het, wat konfliktsituasies en/of ander ongeregtighede in die samelewing weerspieël (ongeveer 1½ bladsye).

Sluit die volgende in jou antwoord in:

- Naam/Name van die kunstenaar(s)
- Titels van kunswerke
- Kwessies wat in die kunswerke aangeraak word
- Styl van die kunswerke
- Die gebruik van formele kunselemente
- Betekenis en interpretasie

(12)
[20]



FIGUUR 3a: Thomas Nkuna, *Amandla ilizwe i Africa*, olieverf op doek, 1989.



FIGUUR 3b: Willie Bester, *Challenges Facing the New South Africa (Uitdagings wat die Nuwe Suid-Afrika in die Gesig Staar)*, gemengde media, 1991.

VRAAG 4: KUNSVLYT ('CRAFT') EN TOEGEPASTE KUNS

Straatverkopers (FIGUUR 4a) wat kunsvlytprodukte verkoop, is 'n bekende gesig in die meeste Suid-Afrikaanse dorpe en stede. Slegs in die laaste paar dekades het kunsvlyt sy regmatige posisie in die kunstwêreld ingeneem. Kurators van kunsgalerye en museums het nou die belangrike verantwoordelikheid om uitstallings saam te stel om kunsvlytwerk en die plek daarvan in ons kulturele erfenis ten toon te stel.

Stel jou voor jy is 'n kurator wat gevra is om 'n uitstalling van Suid-Afrikaanse KUNSVLYT-kuns op enige plek in die wêreld te beplan.

Skryf jou voorstel (ongeveer TWEE bladsye) vir hierdie uitstalling waarin jy verwys na die voorbeelde in FIGUUR 4a tot 4c en die werk van ten minste TWEE Suid-Afrikaanse kunsvlytkunstenaars wat jy wil uitstal.

Oorweeg die volgende in jou voorstel:

- Die tema van jou uitstalling
- Die plek waar jy graag hierdie uitstalling sal wil hou. Gee redes vir die keuse van hierdie spesifieke plek.
- Die belangrikheid daarvan om kunsvlytkuns uit te stal
- Die soort insigte wat jy graag wil hê die besoekers moet van hierdie uitstalling af met hulle saamneem
- Die soort materiale en tegnieke wat tydens die maak van die kunsvlytwerke gebruik is
- Enige ander relevante inligting

[20]

Kurator: 'n Persoon wat 'n kunsuitstalling bestuur of daarvoor toesig hou



FIGUUR 4a: *Straatverkopers in Suid-Afrika*, 2011.



FIGUUR 4b: *Xhosavrou se Seremoniële Uitrusting*, datum onbekend.



FIGUUR 4c: *Vuvuzela met Kralewerk*, 2010.

VRAAG 5: KUNS EN MAG

George Segal se openbare beeldhouwerk, *The Holocaust Memorial (Die Joodse Volksmoord-gedenkteken)* (FIGUUR 5a), is in die 'Legion of Honor Park' in San Francisco met 'n pragtige uitsig oor die Stille Oseaan. Besoekers voel dikwels dat die beeldhouwerk onverwags op hierdie uitsig inbraak maak en dat dit 'n onvriendelike herinnering aan een van die mees betekenisvolle volksmoorde van die 20^{ste} eeu is.

Die titel van Kevin Brand se installasie, *Here XVII* (FIGUUR 5b), verwys na die bestuur van die Generale Vereenighde Nederlantsche Geoctroyeerde Oostindische Compagnie (VOC) wat die meeste van die slawe in Suid-Afrika se Kaapkolonie besit het.

5.1 Lees die inligting hierbo, bestudeer die visuele bronne in FIGUUR 5a en 5b, en skryf 'n opstel (ten minste EEN bladsy) waarin jy die volgende bespreek:

- Die uitbeelding van die menslike figuur in hierdie kunswerke
- Hoe hierdie werke die Joodse Volksmoord (FIGUUR 5a) en slawerny (FIGUUR 5b) uitbeeld
- Die stemming/gevoel wat elke kunswerk ontlok
- Die gebruik van materiale en tegniek, styl en grootte
- Die verband tussen die beeldhouwerk en die kyker
- Hoekom is dit vir ons belangrik om geskiedkundige wreedhede soos die Joodse Volksmoord of slawerny te onthou?

(10)

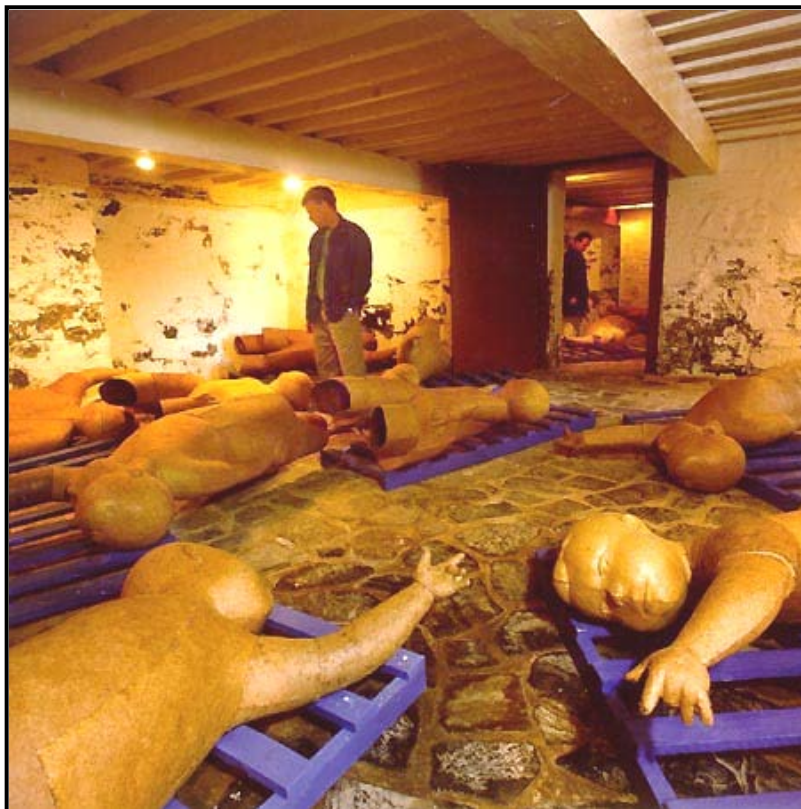
5.2 Bespreek enige TWEE argitektoniese konstruksies/geboue, standbeelde en/of openbare kunswerke wat jy bestudeer het wat mense, gebeure en/of idees wat ons wêreld gevorm het, gedenk (ten minste EEN bladsy).

(10)
[20]

Joodse Volksmoord:	Die volksmoord van Europese Jode en andere deur die Nazi's gedurende Tweede Wêreldoorlog wat die verlies van ongeveer 6 miljoen lewens tot gevolg gehad het
Volksmoord:	Die doelbewuste doodmaak van 'n groot groep mense, veral diegene wat tot 'n spesifieke etniese groep of nasie behoort
Wreedhede:	Uiters bose of wrede dade



FIGUUR 5a: George Segal, *The Holocaust Memorial (Die Joodse Volksmoord-gedenkteken)*, Legion of Honor: San Francisco, brons en wit verf, 1984.



FIGUUR 5b: Kevin Brand, *Here XVII*, installasie in die Kasteel die Goeie Hoop, papier-mâché en dennehout, 1995.

VRAAG 6: DIE ROL VAN DIE FORMELE EN INFORMELE KUNSSENTRUMS IN DIE OPLEIDING VAN KUNSTENAARS IN SUID-AFRIKA GEDURENDE APARTHEID/POST-APARTHEID

Die kunswerke in FIGUUR 6a, 6b en 6c is almal deur kunstenaars geskep wat studente was by verskillende Suid-Afrikaanse kunssentrums, soos CAP ('n gemeenskapskunsvennootskap), Rorke's Drift en Pollystraat. 'n Verhouding tussen die mens en dier word in al die kunswerke getoon.

6.1 Skryf 'n opstel (ten minste EEN bladsy) waarin jy enige TWEE van die kunswerke in FIGUUR 6a tot 6c in terme van die volgende vergelyk:

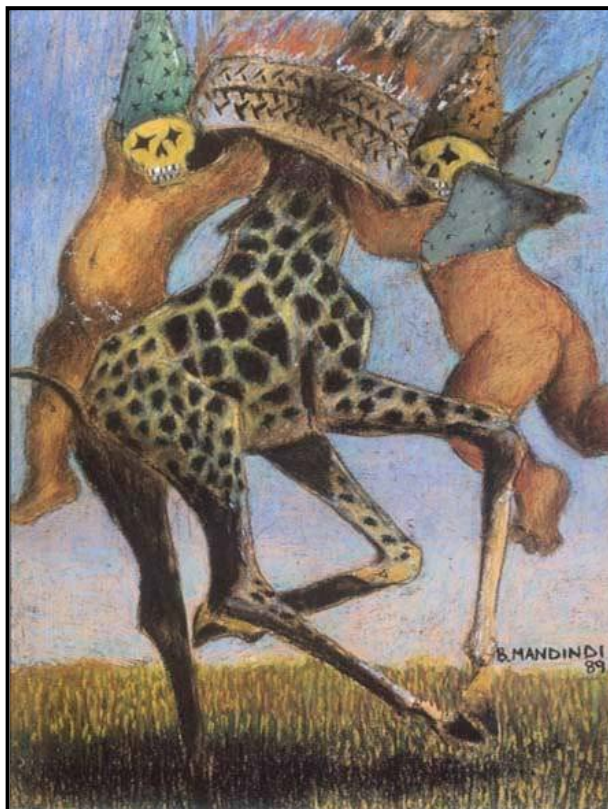
- Die uitbeelding van mens en dier
- Formele kunselemente
- Style en tegnieke
- Die atmosfeer wat oorgedra word
- Moontlike interpretasies/boodsappe

(10)

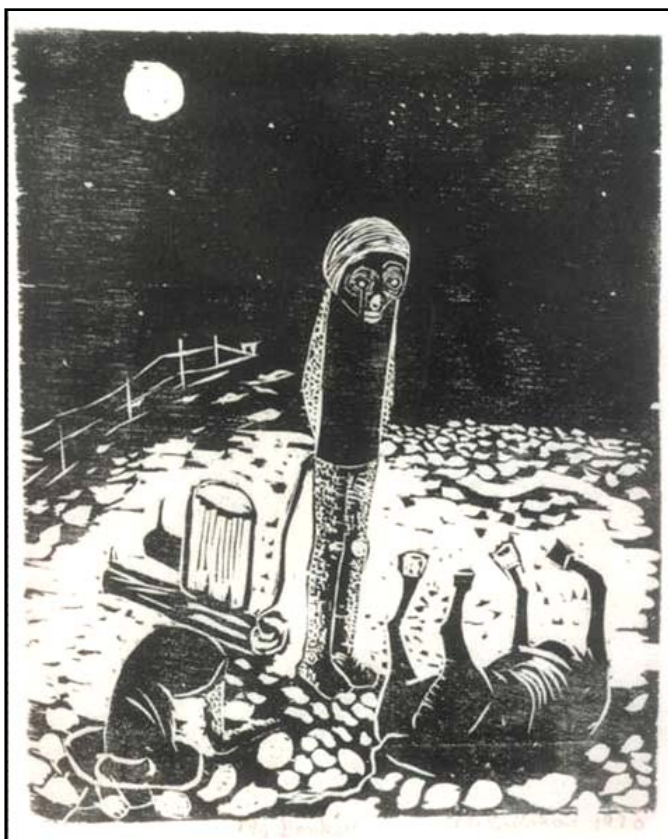
6.2 Kies enige Suid-Afrikaanse kunssentrum wat jy bestudeer het en bespreek die volgende in 'n kort opstel (ongeveer EEN bladsy):

- Die doel en befondsing van hierdie kunssentrum
- Die invloed wat hierdie kunssentrum op sy studente gehad het
- Die soort kunswerk wat by hierdie kunssentrum geskep word. Verwys na onderwerp, mediums en tegnieke wat gebruik word.
- Spesifieke kunswerk(e) deur ten minste EEN student van hierdie kunssentrum

(10)
[20]



FIGUUR 6a: Billy Mandindi, *Death of Township Art (Dood van Township-kuns)*, pastel op papier, 1989.



FIGUUR 6b: Cyprian Shilakoe, *My Donkey (My Donkie)*, linoosnee, 1970.



FIGUUR 6c: Leonard Matsoso, *Warrior (Kryger)*, olieverf op doek, datum onbekend.

VRAAG 7: MULTIMEDIA – ALTERNATIEWE KONTEMPORÊRE EN POPULÊRE KUNSVORME IN SUID-AFRIKA

Die verandering en uitdaging van ons waarneming van voorwerpe het met die 'pasklaar'-voorwerpe van Marcel Duchamp in die vroeë 20^{ste} eeu begin. Sedertdien het kunstenaars voortgegaan om installasies, opvoerings en baie ander kontemporêre metodes te gebruik om die kyker te skok.

7.1 Verwys na die beelde in FIGUUR 7a, 7b en 7c, en skryf 'n paragraaf (ten minste ½ bladsy) waarin jy die stelling hierbo bespreek.

Oorweeg die volgende in jou antwoord:

- Hoe hierdie kunswerke breek met die tradisionele metodes van die maak van kuns
- Die gebruik van gevonde voorwerpe in die werke
- Moontlike betekenis/interpretasies van die werke. Gee redes vir jou antwoord.
- Enige ander geldige kommentaar

(8)

7.2 Skryf 'n opstel (ongeveer 1½ bladsye) waarin jy die werk(e) van enige TWEE kunstenaars wat jy bestudeer het waarin ongewone media en/of tegnieke gebruik is, bespreek.

(12)
[20]



FIGUUR 7a: Marcel Duchamp, *Fountain* (*Fontein*), pasklaar, 1917.



FIGUUR 7b: Kendell Geers, *Twilight of the Idols (Buddha)* (*Skemerdonker van die Afgodsbeeld (Boeddha)*), gevonde voorwerp wat in waarskuwingsband toegedraai is, 2002.



FIGUUR 7c: Nicholas Hlobo, *Thoba, Utsale Umnxeba* (In Xhosa beteken dit 'om jouself te verlaag en 'n oproep te doen of, soos die muurteks dit beskryf, 'n 'gebaar van respek en diplomatie'), opvoeringstuk, 2008.

VRAAG 8: KUNS EN DIE GEESTELIKE (SPIRITUELE) GEBIED – KWESSIES IN KUNS RAKENDE GELOOFSTELSELS EN DIE GEESTELIKE

Dit is dikwels moeilik om 'n visuele vorm aan geestelike sake te gee. Wassily Kandinsky (FIGUUR 8a) het geglo dat abstrakte kuns dit kan doen. Volgens hom is 'kleur die sleutelbord, die oë is die harmonieë, die siel is die klavier met baie snare. Die kunstenaar is die hand wat speel, wat die een sleutel na die ander aanraak, om vibrasies in die siel te veroorsaak'.

Marc Chagall (FIGUUR 8b) het egter figurasie gebruik om sy idee van paradys te visualiseer.

8.1 Bestudeer die stellings hierbo en bespreek die maniere waarop FIGUUR 8a and 8b geestelike kwessies visualiseer (ongeveer EEN bladsy).

Gebruik die volgende as 'n riglyn vir jou antwoord:

- Verduidelik wat jy onder *abstrakte kuns* verstaan.
- Deur na Kandinsky se gebruik van kunselemente te verwys, verduidelik hoe hy 'vibrasies in die siel' (FIGUUR 8a) veroorsaak het.
- Bespreek 'n paar van die beelde wat Chagall gebruik het om paradys te visualiseer.
- Hoe help Chagall se gebruik van komposisie en kleur om sy idee van paradys uit te druk?
- Dink jy dat hierdie kunstenaars suksesvol was in hul doelwit om geestelike kwessies uit te druk? Gee redes vir jou antwoord deur na die stemming/atmosfeer in hierdie werke te verwys.

(8)

8.2 Bespreek die werk van enige TWEE kunstenaars wat jy bestudeer het, waarin die kunstenaars geestelikheid en/of godsdienstige kwessies (ongeveer 1½ bladsye) visualiseer.

Jy moet die volgende in jou opstel insluit:

- Name van die kunstenaars
- Titels van die werke
- Die gebruik van formele kunselemente
- Style en tegnieke
- Kommunikasie van godsdienstige en/of geestelike bekommernisse, deur die moontlike betekenis en interpretasies van hierdie kunswerke te bespreek

(12)
[20]



FIGUUR 8a: Wassily Kandinsky, **Composition VII (Komposisie VII)**, olieverf op doek, 1913.



FIGUUR 8b: Marc Chagall, **Paradise (Paradys)**, olieverf op doek, 1961.

VRAAG 9: GESLAGSKWESSIES

Een van die min beroepe wat vroue in die verlede kon volg, was om 'n bediende/huishulp te wees. In Suid-Afrika, gedurende apartheid, was dit veral die geval vir baie vroue van kleur.

- 9.1 Kies enige DRIE van die visuele beelde in FIGUUR 9a tot 9d en bespreek in 'n kort opstel (ongeveer EEN bladsy) hoe die bediendes/huishulpe in hierdie werke uitgebeeld is.

Jou antwoord moet die volgende insluit:

- Die gebruik van formele kunselemente om 'n visuele impak en atmosfeer te skep
- Hoe hierdie werke die veranderende politiek en geslagskwessies met betrekking tot huishulpe ondersoek
- Moontlike betekenis en interpretasies

(10)

- 9.2 Bespreek die werk van enige TWEE kunstenaars wat jy bestudeer het, wat kwessies met betrekking tot geslag in hulle werk konfronteer. Verwys na spesifieke kunswerke in jou antwoord (ongeveer EEN bladsy).

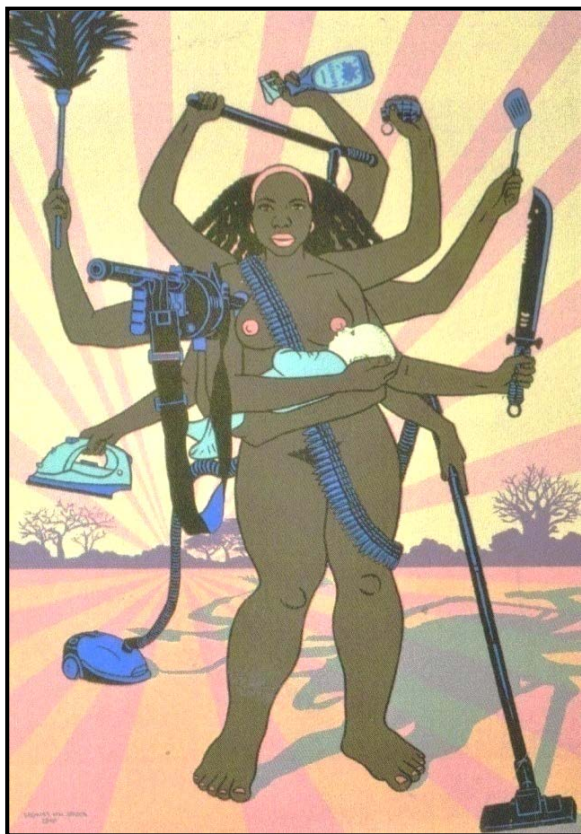
(10)
[20]



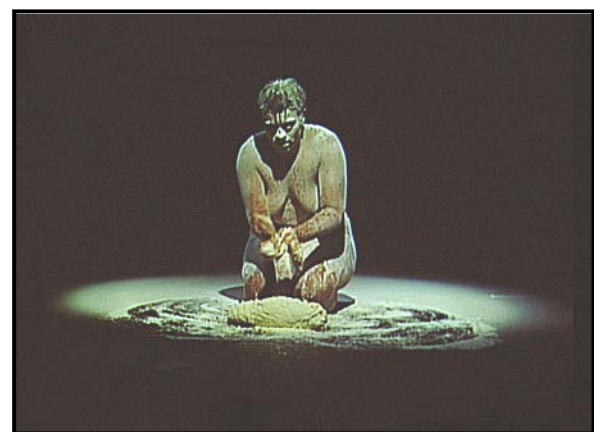
FIGUUR 9a: Jan Vermeer, ***Kitchen Maid*** (***Kombuisbediende***), olieverf op doek, 1658.



FIGUUR 9b: Dorothy Kay, ***Annie Mavata***, olieverf op doek, 1946.



FIGUUR 9c: Leonora van Staden, ***African Shakti*** (***Afrika-Shakti***), akriel, 2010.



FIGUUR 9d: Berni Searle, ***Snow White*** (***Sneeuwitjie***), 2001.

(’n Videoprojeksie van ’n opvoering waar Searle nakend kniel en met meel wat saggies val, bedek word. Dan raak water, wat van bo val, dele van haar liggaam aan soos wat dit in die hoop meel val. Sy gebruik dan die water om met die meel te meng om deeg te maak.)

VRAAG 10: KONTEMPORÊRE SUID-AFRIKAANSE (NASIONALE) EN INTERNASIONALE ARGITEKTUUR

Frank Lloyd Wright se filosofie in sy ontwerpe van huise was dat gesinne rondom die vuurmaakplek (kaggel) in die woonkamer in wisselwerking moet wees. Hierdie idee kan nou in die ontwerp van baie restaurante se interieur gesien word, waar die binneruimte op 'n harmonieuse en funksionele manier werk. Kontemporêre argitekte maak nou gebruik van die konsep hierbo en hulle bring ook 'funky'/opwindende elemente in.

10.1 Die argitektoniese beelde wat voorsien word, is oorspronklike en innoverende voorbeelde van baie verskillende boustyle.

Gebruik die visuele beelde (FIGUUR 10a tot 10d) en skryf 'n paragraaf (ten minste ½ bladsy) waarin jy bespreek hoe die argitekte interessante ruimtes in die geboue geïnkorporeer het.

Jou paragraaf moet die volgende insluit:

- Die belangrikheid van die binneruimtes wanneer 'n gebou ontwerp word. Gee redes vir jou antwoord.
- Hoe 'n balans tussen die 'funky', harmonieuse en funksionele elemente bereik word
- 'n Vergelyking van hoe elke argitek die natuurlike elemente (plek/licging) in sy/hulle argitektoniese ontwerpe geïnkorporeer het
- Boumateriale en -tegnieke
- Tegnologiese inset

(8)

10.2 Skryf 'n opstel (ongeveer 1½ bladsye) waarin jy ten minste TWEE ander argitektoniese voorbeelde wat jy bestudeer het, Bespreek.

Jy moet die volgende in jou opstel insluit:

- Name van argitekte en geboue
- Redes waarom jy jou voorbeelde as innoverend beskou
- Gebruik van materiale
- Boumetodes
- Plek/Ligging waar jou voorbeelde gebou is

(12)
[20]

Innoverend: Bekendstelling of gebruik van nuwe idees



FIGUUR 10a: Frank Lloyd Wright, **Fallingwater (Vallende Water)**, interieur met vuurmaakplek (kaggel), vrydraende vloere, monolitiese beton en hout, 1937.



FIGUUR 10b: Die **Casparus Restaurant**, ontwerp in samewerking met Etienne Bonthuys (kok), Johan Slee (argitek) en landskapkunsenaar Strydom van der Merwe. Die industriële interieur is met die kunstenaar se afdrukke versier en spog met 'n treffende beeldhouwerk van willekeurig geplaaste houtbalke, 2010.



FIGUUR 10c: Elmo Swart Argitekete, interieur van die **Wright House (Wrighthuis)**, Durban, Suid-Afrika, 2011.



FIGUUR 10d: Elmo Swart Argitekete, **Wright House (Wrighthuis) (hotel)**, Durban, Suid-Afrika, beton, hout en glas, 2011.

TOTAAL: 100