



basic education

Department:
Basic Education
REPUBLIC OF SOUTH AFRICA

NASIONALE SENIOR SERTIFIKAAT

GRAAD 12

LANDBOUBBESTUURSPRAKTYKE

FEBRUARIE/MAART 2013

MEMORANDUM

PUNTE: 200

Hierdie memorandum bestaan uit 11 bladsye.

AFDELING A**VRAAG 1.1**

1.1.1	A	B ✓✓	C	D
1.1.2	A	B	C ✓✓	D
1.1.3	A ✓✓	B	C	D
1.1.4	A	B	C	D ✓✓
1.1.5	A ✓✓	B	C	D
1.1.6	A	B	C	D ✓✓
1.1.7	A	B ✓✓	C	D
1.1.8	A	B ✓✓	C	D
1.1.9	A	B	C ✓✓	D
1.1.10	A ✓✓	B	C	D

(10 x 2) (20)

VRAAG 1.2

1.2.1	E ✓✓
1.2.2	G ✓✓
1.2.3	C ✓✓
1.2.4	K ✓✓
1.2.5	H ✓✓
1.2.6	I ✓✓
1.2.7	J ✓✓
1.2.8	B ✓✓
1.2.9	D ✓✓
1.2.10	F ✓✓

(10 x 2) (20)

VRAAG 1.3

- 1.3.1 Kontoere/terrasse ✓
- 1.3.2 Monokultuur ✓
- 1.3.3 Depresiasie ✓
- 1.3.4 Besigheidsplan/Sakeplan ✓
- 1.3.5 Produktiwiteit ✓
- 1.3.6 Vaste ✓
- 1.3.7 Brondokument/Kwitansie/Faktuur ✓
- 1.3.8 Prossering/Waardetoewoeging ✓
- 1.3.9 Agri-/landboutoerisme ✓
- 1.3.10 Verpakking ✓

(10 x 1) (10)

TOTAAL AFDELING A: 50

AFDELING B**VRAAG 2: DIERE- EN GEWASPRODUKSIE**

- 2.1 **Wet van dalende (afnemende) meeropbrengs**
- Landbouproduksie kan normaalweg verhoog word deur die insette te verhoog ✓
 - Alhoewel op 'n bepaalde stadium gaan die inset nie meer teen dieselfde tempo verhoog as die inset nie ✓ (2)
- 2.2.1 **Lys van take gekoppel aan die tipe plaasarbeider**
- (a) Trekkerbestuurder – plaaswerker ✓
 - (b) Skoonmaak van dierebehuising – plaaswerker ✓
 - (c) Skoffel – plaaswerker ✓
 - (d) Rekordhouding – plaasvoorman/bestuurder ✓
 - (e) Organisering van die werk wat gedoen moet word – plaasvoorman/bestuurder ✓
 - (f) Oprig van 'n heining – plaaswerker ✓ (6)
- 2.2.2 **Onderskei tussen plaasbestuurders en plaaswerkers**
- (a) **Tipe werk**
- Plaasbestuurder
 - Is opgelei om bepaalde take te verrig/geskoolde arbeider ✓
 - Weet hoe om kognitiewe uitdagende/moeilike take te verrig ✓
 - Administratiewe werk/Bestuurstake ✓ (Enige1)
 - Plaaswerker
 - Nie opgelei of gedeeltelik opgelei om bepaalde werk te verrig ✓
 - Doen nie kognitiewe uitdagende/moeilike take nie ✓
 - Doen algemene take/handearbeid ✓ (Enige 1) (2)
- (b) **Verantwoordelikhede**
- Bestuurder
 - Verantwoordelik vir verskeie bestuurstake ✓
 - Doen werk wat meer verantwoordelikheid vereis ✓ (Enige 1)
 - Plaaswerkers
 - Doen werk met minder verantwoordelikheid ✓
 - Nie verantwoordelik vir bestuurswerk nie ✓ (Enige 1) (2)
- 2.3.1 **Beskrywing van krediet**
- Krediet is wanneer geld geleen word en met rente terugbetaal word ✓ (1)

2.3.2 Vier bronne van krediet in die landbou

- Landbank ✓
- Landboubank ✓
- Kommersiële banke ✓
- Koöperasies ✓
- Versekeringsmaatskappye ✓
- Diensverskaffers/agente ✓

(Enige 4) (4)

2.3.3 Noem drie tipes krediet en die doel

	Langtermyn-krediet	Mediumtermyn-krediet	Korttermyn-krediet
Tydperk	10–20 jaar ✓	5–10 jaar ✓	1–5 jaar ✓
Doel	Gebruik om grond en dié se vaste verbeteringe soos geboue, heining, boorgate, ens. te verkry ✓	Gebruik om vee en landbou-toerusting te koop ✓	Gebruik vir die aankoop van produksie-goedere wat in een produksie-seisoen gebruik word, soos voer, brandstof ens. ✓

(6)

2.4.1 Identifiseer die tekening

Dit is 'n handspuit/gifspuit/rugsakspuit. ✓

(1)

2.4.2 Verduidelik die gebruik van die toerusting

- Veeboer
 - Dien plaagmiddel toe ✓
 - Dien insekdoders toe ✓
 - Ontsmet geboue/strukture ✓
- Gewasboer
 - Dien plaagmiddel toe ✓
 - Dien insekdoders toe ✓
 - Blaarvoeding/blaartoediening van kunsmisstof ✓

(Enige 2)

(Enige 2) (4)

2.5.1 Praktiese toepassing van GPS

- Globale posisioneringstelsel (GPS) – laat boere toe om hul landerye maklik te besigtig/ondersoek ✓
- Verskaf 'n reeks GIS-kaarte ✓

(2)

2.5.2 Praktiese toepassing van GIS

- Geografiese inligtingstelsel (GIS) – bestaan uit 'n rekenaargebaseerde datasagtewarestelsel ✓
- Gebruik om data wat ontvang is in te voer ✓
- Verkry data van toerusting en satelliete ✓
- Analiseer data ontvang van verskillende bronne ✓
- En vertoon relevante data ✓
- In 'n kaartagtige vorm, geografiese inligting wat ruimtelik verwys is ✓

(Enige 4) (4)

2.5.3 Praktiese toepassing van VRT

- Veranderlike toedieningstechnologie ('VRT') – bestaan uit plaasveld-toerusting met die vermoë om presies die toedieningstempo van gewasinsette te beheer ✓
- En bewerkingsbedrywighede ✓ (2)

2.6 Vier grondkenmerke (grondkwaliteite) wat grondtekstuur 'n belangrike grondeienskap maak.

- Grondvrugbaarheid ✓
- Waterhouvermoë van grond ✓
- Fisiese aktiwiteite ✓
- Erosiemoontlikheid van grond ✓ (4)

2.7 Verwantskap tussen waterinfiltrasie en klei inhoud

- Hoe hoër die klei-inhoud van grond ✓
 - Hoe laer sal die infiltrasie van water wees ✓
- OF**
- Hoe laer die klei-inhoud van grond ✓
 - Hoe hoër sal die infiltrasie van water wees ✓ (2)

2.8.1 Identifiseer die plaasimplement

Stroper ✓ (1)

2.8.2 Hoofvoordele

- Oes in grootmaat veral groter gebiede ✓
- Spaar tyd/vinniger metode van oes ✓
- Bespaar arbeid ✓
- Nie 'n groot kapitale uitgawe aangesien die boer gebruik maak van kontrakteurs ✓
- Kan meer koste-effektief wees ✓
- Maak gebruik van vaardige werkers/arbeiders om toerusting te hanteer ✓ (Enige 4) (4)

2.9 Drie veldtipes

- Suurveld ✓
- Soetveld ✓
- Gemengde veld ✓ (3)

[50]

VRAAG 3: REKORDHOUDING, FINANSIËLE STATE EN ENTREPRENEURSKAP**3.1.1 DRIE redes vir die byhou van boerderyrekords**

- Fisiese aspekte ✓
- Finansiële aspekte ✓
- Klimatologiese inligting ✓
- Arbeidsinligting ✓
- Meganiese onderhoudsinligting ✓
- Bemerkingsinligting van die plaas ✓
- Vir 'n betroubare bron van inligting ✓
- Bepaal winsgewendheid van die plaas ✓
- Vir begrotings ✓
- Om toegang tot bankbalanse te verkry
- Belastingopgawes ✓

(Enige 3) (3)

3.1.2 DRIE vereistes van 'n goeie besigheidsrekord

Dit moet wees:

- Duidelik/eenvoudig ✓
- Saaklik/Maklik om te gebruik ✓
- Spesifiek ✓
- Realisties ✓
- Relevant ✓
- Volledig ✓
- Bruikbaar/spreek spesifieke behoeftes op die plaas aan ✓
- Op datum ✓

(Enige 3) (3)

3.1.3 DRIE metodes om boerderyrekords te hou

- Rekordboeke ✓
- Rekenaars ✓
- Lêers ✓
- Selfoon ✓

(Enige 3) (3)

3.2 Bereken die Bruto en die Netto wins

Aktiwiteit/Transaksie	Bedrag
• Verkoopsprys (15 sakke teen R81,25 elk) ✓	= R1 218,75✓
• Kosprys (15 sakke teen R65,00 elk) ✓	= R975,00✓
• Bruto wins: verkoopsprys minus kosprys ✓	= R243,75✓
• Uitgawes	= R200,00
• Netto wins: Bruto wins minus uitgawes ✓	= R43,75✓

(8)

- 3.3 **VIËR kenmerke van die visie- en missiestellings van 'n boerdery.**
Dit moet wees:
- Uitdagend ✓
 - Opwindend ✓
 - Werklik ✓
 - Spesifiek ✓
 - Bereikbaar/realisties ✓
 - Langtermyn- en korttermyn-doelwitte/verskillende tydperke aandui ✓
- (Enige 4) (4)
- 3.4 **Beskryf die betekenis van begroting**
- Begrotings is werksdokumente ✓
 - Wat opgestel word om vordering te monitor ✓
 - Om alternatiewe te beplan ✓
 - Om afwykings te korrigeer ✓.
 - Dit is gebaseer op beraamde inkomste ✓
 - En beraamde uitgawes ✓
 - Gebaseer op vorige inligting ✓
 - Verwys nooit na werklike resultate ✓
- (Enige 4) (4)
- 3.5 **Voltooi depositostrokies**
LW: Slegs EEN antwoord vir elke vraag. Meer antwoorde – GEEN punte toegeken
- 3.5.1 **Rekeningnommer**
0194236429 ✓ (1)
- 3.5.2 **Krediteur**
Joy-Smile Veeproduseerders ✓ (1)
- 3.5.3 **Note**
4 500,00/4 500,— ✓ NB sente (1)
- 3.5.4 **Munte**
1 500,00/1 500,— ✓ NB sente (1)
- 3.5.5 **Bank**
Standard Bank ✓ (1)
- 3.5.6 **Bankkode**
07746 ✓ (1)
- 3.5.7 **Bedrag**
3 000,00/3 000,— ✓ NB sente (1)
- 3.5.8 **Totaal**
9 000,00/9 000,— ✓ NB sente (1)

3.6.1 **Bates en laste**

BATES	LASTE
Debiteure ✓	Koöperasierekeninge ✓
Beleggings ✓	Krediteure ✓

(4)

3.6.2 **Drie hoof bydraende faktore tot laste**

- Lenings ✓
- Uitstaande skuld ✓
- Uitstaande rekeninge ✓

(3)

3.6.3 **Effek van te veel laste**

- Wenslikheid van boerdery-onderneming word negatief geaffekteer ✓
- Die boerdery-onderneming kan bankrot speel ✓
- Negatiewe effek op likwiditeit ✓

(Enige 2)

(2)

3.7.1 (a) **Bereken bruto wins**

- Aankope = 334 000 + 377 500
= 711 500 ✓
- Verkope = 360 000 + 425 000
= 785 000 ✓
- Bruto Wins = 785 000 – 711 500
= 73 500 ✓

(3)

(b) **Bereken netto wins**

$$\begin{aligned} \text{Totaal koste} &= 18\,000 + 20\,000 \\ &= 38\,000 \checkmark \end{aligned}$$

$$\begin{aligned} \text{Netto wins} &= 73\,500 - 38\,000 \\ &= 35\,500 \checkmark \end{aligned}$$

(2)

3.7.2 **Lei ekonomiese lewensvatbaarheid af**

$$\begin{aligned} \text{Ekonomiese lewensvatbaarheid} &= 35\,500 + 24\,000 \\ &= 59\,500 \checkmark \end{aligned}$$

OF

Die maatskappy is ekonomies lewensvatbaar ✓

EN

Die maatskappy is lewensvatbaar want dit toon 'n wins ✓

En daar is voorraad om te verkoop ✓

(3)

[50]

VRAAG 4: OES, WAARDETOEVOEGING, BEMARKING, AGRITOERISME EN BEDRYF**4.1.1 Metode van oes op klipperige terrein**

Hand-oes ✓

(1)

4.1.2 Oes op groot areas

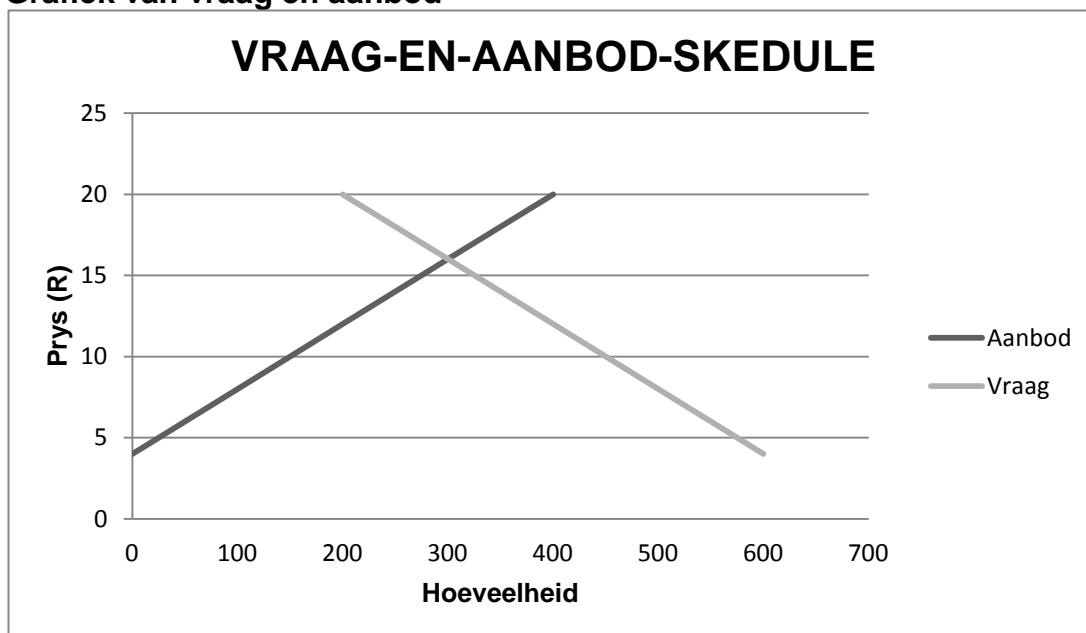
Oesmasjien ✓

(1)

4.1.3 Vier nadele van hand-oes

- Tyd – Stadiger/gebruik meer tyd ✓
- Area – Doen slegs klein areas/kleiner lande ✓
- Arbeid – Gebruik meer arbeid/meer arbeidsintensief ✓
- Kwaliteit – Swakker kwaliteit/besoedelde geoste produk ✓

(4)

4.2.1 Grafiek van vraag en aanbod**Rubriek vir nasien**

- Opskrif ✓
- Benoeming en waardes vir x-as en y-as ✓
- Benoeming van grafiek/randskrif ✓
- Korrekte aanbodgrafiek ✓
- Korrekte vraaggrafiek ✓

(5)

4.2.2 Markewewig

R16,00/kg ✓ (Presiese waarde)

(1)

4.2.3 Verduidelik rede vir tekort

- Wanneer die prys laag is, sal die verbruikers meer produkte koop ✓
- Wanneer die prys laag is, produseer/bemark boere minder produkte ✓
- Politieke onstabiliteit/faktore ✓
- Sosio-ekonomiese faktore ✓
- Natuurrampe/hael/droogte/vloede ✓

(Enige 2)

(2)

- 4.3.1 **Drie faktore wat in 'n silo beheer word**
- Temperatuur ✓
 - Vog ✓
 - Lug ✓
 - Lig ✓
- (Enige 3) (3)
- 4.3.2 **Noem twee organismes/diere wat gewasse kan beskadig**
- Insekte/plae/kalander/wurms ✓
 - Knaagdiere/rotte/muise ✓
 - Vee/beeste/bokke/skape/pluimvee/varke ✓
- (Enige 2) (2)
- 4.4.1 **Redes vir preservering van landbouprodukt**
- Beveiliging van voedsel teen verrotting en voedsel vermors nie ✓
 - Voedselsekuriteit/Produseer hoë gehalte voedsel op 'n groot skaal vir 'n groot hoeveelheid mense ✓
 - Om voedsel voortdurend te voorsien op die mark heeljaar ✓
 - Om sekere voedseltipes in nie produserende areas te voorsien ✓
- (Enige 3) (3)
- 4.4.2 **Metodes van preservering**
- Toepassing van hitte/pasteurisasie/sterilisasie/blansjering ✓
 - Verkoeling/vries van 'n produk ✓
 - Bestraling ✓
 - Filtrasie ✓
 - Insouting ✓
 - Beroking ✓
 - Chemiese preserveermiddels ✓
- (Enige 4) (4)
- 4.5 **Ondersteuning van boere deur produsente organisasies**
- Onderhandel vir krediet met banke namens boere ✓
 - Organiseer insette en onderhandel korting namens boere ✓
 - Organiseer markte vir die boere ✓
 - Voorsien tegniese/wetenskaplike advies aan die boere ✓
 - Gee markinligting ✓
 - Adverteer en promoveer landbouprodukte ✓
- (Enige 4) (4)
- 4.6 **Vyf items vir Landboutoerisme**
- Verversingslokaal ✓
 - Gesondheidsentrum/noodhulpstel ✓
 - Toergids ✓
 - Toilet ✓
 - Klein museum ✓
 - Vervoer ✓
 - Rekenaars ✓
- (Enige 5) (5)
- 4.7.1 **Verduidelik rede vir evaluering**
- Om te bepaal of die uitgawes te hoog is ✓
 - Om winsgewendheid te verhoog/koste te bespaar/ koste te sny ✓
 - Bepaal of die uitgawes volgens die begroting is ✓
- (Enige 2) (2)

4.7.2 Vermindering van koste

- Diens trekker om brandstofverbruik te verbeter ✓
- Doen meer as een bewerking per slag ✓
- Pas minimum en geen bewerking toe ✓
- Gebruik verskillende implemente om brandstofkoste te sny ✓
- Maak gebruik van organiese boerderymetodes ✓
- Plant plaagbestande gewasse ✓
- Maak gebruik van 'n onderhoudplan om breekskade te verminder ✓
- Ondersoek die moontlike gebruik van generiese chemikalieë wat goedkoper is ✓
- Maak gebruik van tweedehandse onderdele ✓ (Enige 6) (6)

4.8 Noodsaaklike inligting op etikette

- Naam van die plaas ✓
- Naam van die produk ✓
- Hoeveelheid produk ✓
- Verpakkingsdatum/vervaldatum ✓
- Waarskuwing vir enige allergieë vir verbruikers ✓
- Bestanddele gebruik tydens die produsering van die produk ✓
- Preserveermiddels gebruik ✓
- Voedingwaarde ✓
- Kontak inligting van die produsent ✓ (Enige 5) (5)

4.9 Veiligheidsmaatreëls

- Dra van beskermde klere ✓
- Sny ver/weg van die liggaam ✓
- Hou die werksplek netjies en skoon ✓
- Die werksplek moet goed geventileer wees/oop vensters hê ✓
- Gebruik geskikte toerusting vir die regte doel ✓
- Hou die vloere skoon en droog ✓
- Moenie in die werksplek speel/rondhardloop nie ✓ (Enige 2) (2)

TOTAAL AFDELING B: 150
GROOTTOTAAL: 200