



education

Department:
Education
REPUBLIC OF SOUTH AFRICA

**NATIONAL
SENIOR CERTIFICATE**

GIREIDI 12

TSHIVENQA LUAMBO LWA HAYANI (HL)

BAMMBIRI ·A U RANGA (P1)

·ARA 2008

MARAGA: 70

TSHIFHINGA: AWARA 2

Bammbiri i¼i ¼i na masia¾ari a fumimbili 12.

PFESESANI

Vhu¾e ha khan»iso ho vhaledzwa
tyani kha sia¾ari ¼i tevhelaho

NSC

1. Bammbiri he¼i ¼i na KHETHEKANYO tharu: A, B na C
2. Vhalani mbudziso DZO¹HE nga vhuronwane ho go»ombelaho.
3. Fhindulani mbudziso DZO¹HE kha hedzi khethekanyo.
4. Khethekanyo I⁰WE NA I⁰WE i ¼walwe kha sia¾ari ·ISWA.
5. Ni tshi fhedza u fhindula mbudziso, ni pfuke mutala ni kone u ya kha i tevhelaho.
6. °walani zwi no vhalea, nahone nga vhudele.
7. Ni dzhieze nzhele zwi ga zwa u vhala, mupele¾o, tswayo na khethekanyo ya maipfi.
8. Kuvhekanyelwe kwa nomboro dza mbudziso kha ku tevhelwe sa zwe zwa dzudzanyiswa zwone kha i¼i bammbiri ¼a u linga.

KHETHEKANYO YA A

Vhalani mafhungo a re kha TSHIPI¶A TSHA 1 na a re kha TSHIPI¶A TSHA 2 nga vhuronwane uri ni kone u fhindula mbudziso dzi a tevhelaho. Shumisani maipfi a¾u nga nnyani ha musi ho pfi ni shumise a re mafhungoni e na ½ewa. Mbudziso dza tshipi¶a tsha 1 dzi thoma kha 1.1 dza guma kha 1.8, ngeno dza TSHIPI¶A TSHA 2

Vhu¾e ha khan»iso ho vhaledzwa
Iyani kha sia¾ari ¼i tevhelaho

NSC

dzi tshi thoma kha 1.9 u swika kha 1.13.

TSHIPIPIA TSHA 1

Luimbo lwa Lushaka

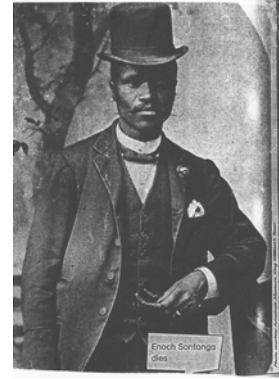
U imba ndi tshipiqa tsha mvelele tsha lushaka luꞤwe na luꞤwe. Ri imba musi ri madakaloni na zwililoni. Vhathu vha tshi shuma mishumo i konꞤaho vha a imba, zwa vho ita uri vha pfe mishumo iyo i tshi vho nga yo leluwa. Izwi zwi tou nkhubudza mafhuwe iwe vhathu.

Afrika Tshipembe ndi shango ¼a tshakha dzo fhambanaho. Hu na nyambo dza fuminthihi dza tshiofisi. Nga nꞤa ha nyambo hedzi hu kha Ꞥi vha na dziꞤwe dzine dza ambwa. RoꞤhe ro vhofhekanywa nga maipfi a re kha tshiphugaꞤhalu tshashu ane a ri, 'IKE E:/XARRA//KE.' Nga TshivenꞤa zwi amba uri 'Vhofhanani inwi tshakha dzo fhambanaho.' Sa vhadzulapo vha Afrika Tshipembe ri na luimbo lwa lushaka. Luimbo holu lu anzela u imbwa kha miꞤangano yoꞤhe ya poꞤitiki. Ngalwo ri vha ri tshi khou livhuwa na u humbela Muvhumbi uri a fhaꞤutshedze shango ¼ashu ¼a manakanaka. Lwone lu imbwa nga nyambo n¼a.



Ndi zwavhupi uri ri Ꞥivhe zwiꞤukuꞤuku nga ha luimbo holu. Lwo sikwa nga

NSC



Muxhosa ane a pfi Enoch Sontonga nga 1897. Hoyu Enoch o vha e mugudisi, muimbisi, mureri wa kereke ya Methodist, a dovha a vha mufodi wa zwinepe. Nga hetshi tshifhinga o vha e na miꞤwaha ya 24, a tshi dzula Nancefield. 'Nkosi Sikelele iAfrika' lwo imbwa lwa u thoma nga 1899 musu hu tshi khou vhewa vhafunzi Vho-Boweni vha kereke ya Methodist. Lwo kwama vhathu nga nula ye vha lu takalela, lwa thoma u imbwa hoꞤhe-hoꞤhe kha Ꞥa Afrika. Murendi Vho-SEK Mqhayi vho Ꞥo engedza luimbo holu nga vese dza sumbe. Nga Ꞥa 16 Tshimedzi 1923 Vho-Solomon TP Plaatje na Vho-Sylvia Colenso vho lu rekhoda kha phiyano. Nga 1925 lwo thoma u vha luimbo lwa lushaka lwa tshiofisi lu imbwa musu miꞤangano ya ANC i tshi swika magumoni. Vho-Sontonga vho lovha nga Ꞥa 19 Lambamai 1905 vhe na miꞤwaha ya 33, vha vhulungwa mavhiꞤani a Braamfontein. Ꞥamusi ꞤivhiꞤa Ꞥavho Ꞥi na tombo Ꞥa tshihumbudzi.

MuꞤwe o shelaho mulenzhe kha luimbo ulu lwa lushaka sa zwine lwa vha zwone Ꞥamusi ndi Vho-Cornelis Jacobus Langenhoven. Vhone vho vha vhe muꞤwalimakone. Nga 1918 vho Ꞥwala tshirendo nga ha vhuꞤinekedzeli havho kha Afrika Tshipembe. Nga tshifhinga hetshi luambo lwa 'Afrikaans' lwo vha lu tshi dzhielwa fhasi ngauri nyambo dza tshiofisi ho vha hu Tshiisimane na Tshidatshi. Vho-Langenhoven vho lwa nga nula dzoꞤhe uri luambo lwa 'Afrikaans' lu Ꞥanganedzwe sa luambo nahone lu funzwe zwikoloni. Vese dza tshirendo tshavho tshi no pfi 'Die Stem Van Suid Afrika' ndi tshipiꞤa tsha luimbo lwa lushaka. Vho lovhela nꞤuni yavho ngei Oudtshoorn he vha vha vha tshi shumela hone. NꞤu yavho yo vha i tshi pfi 'Arbeitsgenot' zwine zwa amba uri 'Dakalo mushumoni'.

- 1.1 Luimbo lwa lushaka lu imbiwa nga nyambo nꞤa. Bulani luthihi lwa nyambo idzo. (1)
- 1.2 Ꞥeani mbuno mbili dzine dza sumbedza zwine luimbo lwa lushaka lwa imbelwa zwone. (2)
- 1.3 Ndi ngani ꞤivhiꞤa Ꞥa Sontonga Ꞥo no vhewa tshihumbudzi? (2)
- 1.4 Ndi nnyi we a engedza luimbo lwa lushaka, nahone o lu engedza nga vhulapfu vhungafhani? (2)

- 1.5 No lavhelesa tshipuga³halu nga vhuronwane, ambani uri maipfi a re kha tshipuga³halu o gwalwa nga luambo-ye. (1)
- 1.6 Bulani zwivhili zwe Langenhoven a ita u tikedza lushaka lwa hawe. (2)
- 1.7 Luimbo lwa lushaka lwo imbwa lwa u thoma musu hu tshi khou itea mini ? (2)
- 1.8 Fhindulani mbudziso dzi tevhelaho ngauri *Ee kana Hai* ni tikedze nga u khoutha zwi bvaho mafhungoni.
- 1.8.1 'Die Stem Van Suid Afrika' ndi luimbo lwa lushaka lwa Afrika Tshipembe. (2)
- 1.8.2 Sontonga o vha a songo dzhena tshikolo. (2)

TSHIPIA TSHA 2

PFANELO DZA VHANA

Muthu muḡwe na muḡwe u fanela u pivha pfanelo dzawe. Pfanelo na vhuḡifhinduleli zwi tou nga zwiḡai zwivhili zwa vhurotho zwo mametshedzwaho nga boporo. Uri vhana vha kone u swikelela pfanelo dzavho hu fanela u vha na thikhedzo khulwane i bvaho kha vhabebi, vhaunḡi, na muvhuso. Vha fanela u aluswa nga nḡila ine vha vha na vhuḡifhinduleli uri vhumatshelo havho vhu vhe havhuḡi.

Vhana vha pitika nga vhabebi kana vhaunḡi vhavho. Vha na pfanelo ya uri vha ḡewe zwiḡiwa zwine vha ḡa vha fura. Vha fanela u fhaḡelwa vhudzulo havhuḡi, nahone vha fanela u wana dzilafho dzikiḡiniki, zwibadela, dziḡangani na huḡwe-vho. Hu na vhabebi vhanzhi vhane pfanelo hedzi vha si dzi dzihiele nḡha, ha dovha ha vha na vhana vha sa pivhi uri pfanelo iḡwe na iḡwe i na vhuḡifhinduleli ho teaho.

Ndi pfanelo dza vhana uri vha aluswe nga lufuno vho tsireledzea. A vho ngo tea u fhandekanywa na vhomme avho. Hune zwa konadzea vhana vha fanela u aluswa nga vhabebi vhavho. Vhaholefhali vha fanela u farwa zwavhuḡi, vha dzhena zwikolo, vha gudela mishumo yo fhambanaho uri na vhone vhutshilo vhu vha takadze. Zwi a mangadza u vhona vhaḡwe vhabebi vho sokou dzula na vhana vhavho vha vhaholefhali vha sa vha londi, nahone hu si na zwine vha khou ita u khwinisa vhumatshelo havho.

U dzhena tshikolo ndi pfanelo ya gwana muḡwe na muḡwe. Hafha ndi hone hune Muhasho wa Pfunzo wa shela mulenzhe u sa phuphuledzi. Vhana vha wana pfunzo ya fhedzi u bva kha gireidi R u swika kha gireidi 12. Zwi tou vha khombekhombe uri gwana a

Vhuḡe ha khanḡiso ho vhaledzwa
Iyani kha siaḡari ḡi tevhelaho

NSC

dzhene tshikolo u swika a tshi vha na miꝑwaha ya 15. Vhana a vho ngo

tea u »idzhenisa kha ¼ifhasi ¼a mishumo i re khombo kha mutakalo wavho, mishumo ine ya nga khakhisa pfunzo dzavho, mishumo ine ya nga ho¼efhadza mivhili yavho na ine ya nga tshinya mikhwa yavho. Vhana vha tea u vha vhone vhathu vha u thoma u tsireledzwa arali hu na khombo.

Ndi pfanelo dza vhana u tsireledzwa kha tshi¼alula. Hu nga vha zwickoloni kana ngafhi; vhana a vho ngo tea u ¼alulwa ho sedzwa lukanda, vhurereleli kana mbeu. Vha fanela u aluswa nga nꝑila ine vha pfesesana, vha konana, uri hu vhe na mulalo na vhuthihi vhunga Afrika Tshipembe ¼i shango ¼a tshaka dzo fhambanaho.

- 1.9 Muhasho wa Pfunzo u tikedza vhagudi nga u ita zwifhio? (2)
- 1.10 Mafhungo a tevhelaho ndi mbuno kana ndi kuvhonele kwa muthu? Tikedzani phindulo ya¼u.
- 1.10.1 Zwi khombekhombe uri ꝑwana a dzhene tshikolo u swika a tshi vha na miꝑwaha ya 15. (2)
- 1.10.2 Vhana vha Vharema a vho ngo tea u dzhena tshikolo na vhana vha Vhatshena. (2)
- 1.10.3 Vhana vha a tendelwa u rengisa halwa tshipotoni. (2)
- 1.11 Fhungo ¼i tevhelaho ¼i na ¼halutshedzo MBILI, ri ¼eeni dzone: (2)
Vhana vha vhaholefhali vha tea u dzhena tshikolo.
- 1.12 Bulani pfanelo NTHIHI ya ꝑwana ni dovhe ni sumbedze na vhuꝑifhinduleleli hawe khayoy. (2)
- 1.13 Topolani ¼ifanyisi ¼o shumiswaho mafhungoni aya ni sumbedze u tea ha¼o. (2)

¹HANGANYELO YA KHETHEKANYO IYI YA A: 30

KHETHEKANYO YA B: MANWELEDZO (SAMARI)

Nga maipfi a re vhukati ha 80 na 90 ǃwalani phara i re na mbuno dza sumbe (7) ni tshi khou nweledza zwiito zwivhi zwine vhagudi vha zwi ita musu vhe zwickoloni. Ni ǃwale tshivhalo tsha maipfi e na a shumisa zwitangini magumoni a manweledzo a ǃu.

MATSHILISANO A VHAGUDI ZWIKOLONI.

Muthu ndi muthu nga muǃwe. Muthu arali a dzula e e ǃhe u vhulawa nga vhuludu. Zwickoloni vhagudi vha vha vho kuvhangana nga vhunzhi. Ndi henefha hune vha fanela u ǃiphina hone nga u tshilisana zwavhupi. Hu na vhagudi vhanzhi vhane vha tshila vha songo vhofholowa nge vha ǃwe vhagudi vha si vha fare zwavhupi.

Vhagudi vhane vha ǃiita dzindele dza u nyefula vha ǃwe vha vusa pfiriri dzi si na vhukono zwickoloni. U nyefulana honoho hu anzela u fhela nga vengo kana dzinndwa. U wana mugudi a khou nyefula muǃwe nga vhabebi, kuambarele, tshivhumbeo, vhushai na zwǃwe-vho. Npawelo ya u nyefulana a si yavhupi. Zwickoloni hu nga ǃifhela muǃwe na muǃwe arali vhagudi vha bva kha npawelo heyi mmbi.

Mulayo wa shango u lwa na vhufobvu nga nungo dzo ǃhe. Fhedzi henefha zwickoloni vhagudisi vha ǃanganedza milandu minzhi ine vha ǃwe vhagudi vha vhiga uri vho tswelwa zwishumiswa zwavho sa dzibugu, dzipeni, dzikha ǃikhu ǃeitha, dziru ǃa na zwi ǃwe. Muthu a tshi tswa u vha a tshi khou vha isa muǃwe.

Vhagudi vhane vha tswa zwishumiswa zwa vha ǃwe henefha zwickoloni, na musu vho no bva zwickoloni vha ǃi isa phanpa na vhufobvu havho. Vha ǃwe vha a huvhadzwa kana vha vhulahwa vhe kha vhutshinyi honovhu. Vhunzhi ha vhathu vha re thumbuni ya lukhohe ndi mafobvu.

Khethululo ndi tshithu tshine tshi si ǃopee na luthihi kha muvhuso wa demokirasi. Hu na vhagudi vhane vha nyala vha ǃwe nge vha vha vha holefali, nge vha kavhiwa nga HIV na Aids, nge lukanda lwavho lu si fane na lwavho, nge vha si vhe lushaka luthihi navho, nge vha si vhe mbeu nthihi navho kana nge vha si vhe kha vhureleli vhuthihi. Zwickoloni hu nga ǃifha vhukuma musu vhagudi vha tshi tshila vha tshi ǃanganedzana, vha sa nyalani.

Hu ǃi nga vhagudi vha zwiambo zwi sa ǃadzi mudzio, vhane khavho ma ǃamba ha tou vha makwanpani, vha khou anda ano mapuvha. Vhagudi vhenevha vha sema vha ǃwe ki ǃasini, vha pfala vha khou ǃavha mikosi ya ma ǃamba na zwiambo zwi songo ǃaho nga

Vhu ǃe ha khan»iso ho vhaledzwa
Iyani kha sia ǃari ǃi tevhelaho

NSC

dzibureiki. Vhagudi vhenevha a vha ¼honifhi vhagudisi. Vha ¼asulula zwiambwa-ambwa zwavho phanpa ha vhagudisi sa zwine vha zwi ¼asululisa zwone phanpa ha thanga dzavho, vha nga maveveru. Ma¼amba na zwiambo zwi songo »aho zwi a lwisa vha¼we.

Zwa vhukunzi-vho na zwone ndi zwi¼we zwithu zwo bvaho n¼ilani zwine vha¼we vhagudi vha ¼hoho dzo palaho mapi vha uidzhenisa khazwo. Vhagudi vhanevha vha uiphina nga u rwa na u dzhiela vha¼we zwi re zwavho. Vha shengedza vha re na nungo ¼hukhu kha dzavho nga n¼ila i sa konpelelei. Hone-ha, khunzi dzenedzi a dzi nakelwi nga zwithu u ya thambo. Dzi fhedza dzo huvhadzwa nga vhathu dzi songo vhuya dza zwi lavhelela. Vhagudi vha fanela u ¼ongisa vhukoni na vhutsila, hu si vhukunzi lini.

Hu na vha¼we vhagudi vhane vha bvafha u shuma mishumo ya tshikolo vha kopa kha vha¼we nga swili, naho vha¼e vhayo vha sa funi vha fhedza nga u vha rwa.

Vhukuma zwikoloni zwashu a ¼o ngo lala.

¹HANGANYELO YA KHETHEKANYO IYI YA B: 10

KHETHEKANYO YA C : PHENQA NA KUSHUMISELE KWA LUAMBO

3.1 Mafhungo asia, a vhaleni ni fhindule mbudziso dzi no a tevhela:

Khombe yo pandamedza tshierendangolo tshe tsha shushedza mukegulu we a vha a khou ka vhuluvha ha pfungwi nga u mu semela ma%o. Tshikegulu tsha khuvhe tsho %anula zwirethe mbilu i mu%anani. Tshi tshi swika mu%ani tsha khukhulana na tombo, tshe fhasi hwiri. Vhu%a vhuluvha ho %o bikwa nga muvhuye wa i%a mbuyavhuhadzi yatsho.

3.1.1 Topolani dzina %ithihi %i si na tshiduna ni %i shumise fhungoni %i pfalaho. (2)

3.1.2 %walani ipfi %o teaho vhudzuloni ha i%o %o talelwaho ni dovhe ni %i shumise fhungoni %i pfalaho. (2)

3.1.3 Ri %eeni %halutshedzo dza maambe a tevhelaho:
(a) U %anula zwirethe
(b) Mbilu i mu%anani (2)

3.1.4 Topolani %inyanyu ni dovhe ni %i shumise fhungoni %i pfalaho. (2)

3.1.5 Ri %eeni mishumo yo bveledzwaho nga mitshila -el-na -an- mafhungoni e na vhala. (2)

3.2 Mutumbu na magumo zwa vhurifhi ha tshiofisi asizwi, zwi vhaleni ni kone u fhindula mbudziso dzi no tevhela:

Vha ri mini muhulwane. Ndo hangwa buto %anga %a zwiambaro zwa kale zwine nda zwi rengisa mundendeni. Ndo vha ndo %i gagapela ndo dzula kha sithi ya murahurahu. Ndo hangwiswa nga uri mihwalo yo vha yo nnyandela. Kha vha mmbetshele %one %hama yanga. Ndi %o %a nda %i dzhia deponi ya dzibisi. Vha lumelise mungana wanga Tshigili.

Mu%ameli wavho wa %uvha na %uvha
Tshigemba

3.2.1 Topolani mafhungo MAVHILI a songo teaho kha

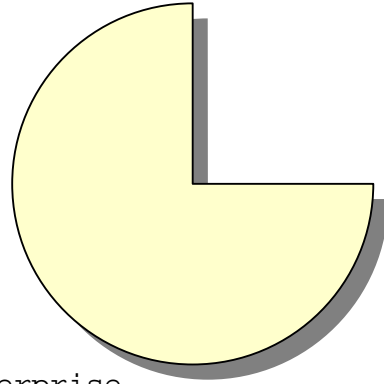
Vhu%e ha khan»iso ho vhaledzwa
Iyani kha sia%ari %i tevhelaho

- NSC
- (2)
- vhurifhi ha tshiofisi.
- 3.2.2 °walani magumo o teaho a vhurifhi uvhu. (2)
- 3.2.3 Topolani fhungo ¼o shumiselwaho tshiga tsha u
vhala tshi songo teaho. ·i ¿walululeni no ¼i
khakhulula. (2)
- 3.2.4 Topolani ipfi ¼o ¿walwaho nga Tshiven»a tshi
songo ¾ambaho ni ¼i ¿wale nga Tshiven»a tsho
¾ambaho ¼i fhungoni ¼avhu»i. (2)
- 3.2.5 ,eani lu¿walo ulu ¾hoho yo teaho. (1)
- 3.2.6 Hu na ipfi ¼o fhandekanywaho zwi songo tea, ¼i
pa¾ekanyeni no ¼i shumisa fhungoni ¼i pfalaho ¼e
na tou ¼isikela. (1)
- 3.3 ¼alelani khungedzelo i tevhelaho uri ni ¼o kona u
fhindula mbudziso dzo ¼isendekaho khayoy:

IYANI BUSINESS ENTERPRISE



Iyani Business Enterprise



I yo ni khunyeledza



Yo fara tshedza tsha½u. I yo ni takula.

Ri ½ekedza khoso kha masia a : Khomphuyutha, Ndango ya masheleni, Ndango ya vhashumi, Ndango ya mbambadzo na Ndango ya mabindu.

IBE

Vho½he vha fhelela hone.

Hu ½anganedzwa vha mbadelo dzo fhelelaho.

- 3.3.1 Ndi mini tshine tsha khou kungedzelwa afha kha khungedzelo iyi? (1)
- 3.3.2 Topolani akhironimi yo shumiswaho. (1)
- 3.3.3 Topolani ½iedzamuthu ½o shumiswaho ni dovhe ni ½i shumise fhungoni ½i pfallaho. (2)

NSC

- 3.3.4 Sumbedzani vhushaka vhu re hone vhukati ha zwifanyiso zwo shumiswaho. (3)
- 3.3.5 Bulani tshithu TSHITHIHI tsha ndeme tsho ¼ahedzwaho kha khungedzelo iyi. (1)
- 3.3.6 Bulani uri ndi ngani mudzudzanyi wa khungedzelo iyi hu na he a nanga u shumisa mu¼walo/fonto khulwane hu¼we o nanga u shumisa ¼hukhu. (2)

¼HANGANYELO YA KHETHEKANYO IYI YA C: 30

MARAGAGU¼E: 70