



# basic education

Department:  
Basic Education  
**REPUBLIC OF SOUTH AFRICA**

## **NASIONALE SENIOR SERTIFIKAAT**

**GRAAD 12**

**LANDBOUBESTUURSPRAKTYKE**

**FEBRUARIE/MAART 2017**

**MEMORANDUM**

**PUNTE: 200**

**Hierdie memorandum bestaan uit 11 bladsye.**

**AFDELING A****VRAAG 1**

|        |                                     |          |      |
|--------|-------------------------------------|----------|------|
| 1.1    | <b>Meervoudigekeuse-vrae</b>        |          |      |
| 1.1.1  | A ✓✓                                |          |      |
| 1.1.2  | B ✓✓                                |          |      |
| 1.1.3  | C ✓✓                                |          |      |
| 1.1.4  | D ✓✓                                |          |      |
| 1.1.5  | C ✓✓                                |          |      |
| 1.1.6  | B ✓✓                                |          |      |
| 1.1.7  | B ✓✓                                |          |      |
| 1.1.8  | A ✓✓                                |          |      |
| 1.1.9  | A ✓✓                                |          |      |
| 1.1.10 | D ✓✓                                | (10 x 2) | (20) |
| 1.2    | <b>Pasitens</b>                     |          |      |
| 1.2.1  | C ✓✓                                |          |      |
| 1.2.2  | G ✓✓                                |          |      |
| 1.2.3  | D ✓✓                                |          |      |
| 1.2.4  | H ✓✓                                |          |      |
| 1.2.5  | I ✓✓                                |          |      |
| 1.2.6  | K ✓✓                                |          |      |
| 1.2.7  | J ✓✓                                |          |      |
| 1.2.8  | F ✓✓                                |          |      |
| 1.2.9  | E ✓✓                                |          |      |
| 1.2.10 | B ✓✓                                | (10 x 2) | (20) |
| 1.3    | <b>Korrekte landboukundige term</b> |          |      |
| 1.3.1  | Pryvasstelling/Prys ✓               |          |      |
| 1.3.2  | Organogram ✓                        |          |      |
| 1.3.3  | Jaarlikse verlof ✓                  |          |      |
| 1.3.4  | Omset ✓                             |          |      |
| 1.3.5  | Bemarkingskoste ✓                   |          |      |
| 1.3.6  | Produksie kapitaal ✓                |          |      |
| 1.3.7  | Faktuur ✓                           |          |      |
| 1.3.8  | Logboek ✓                           |          |      |
| 1.3.9  | Menslike hulpbronne ✓               |          |      |
| 1.3.10 | Wisselbou ✓                         | (10 x 1) | (10) |

**TOTAAL AFDELING A: 50**

**AFDELING B****VRAAG 2: FISIËSE EN FINANSIËLE BEPLANNING**

- 2.1 2.1.1 **Ondersoek van kandidaat en motivering**
- (a) **Plaasbestuurder**  
Kandidaat A ✓  
Het goeie kwalifikasies en bestuursvaardighede ✓ (2)
- (b) **Plaaswerker**  
Kandidaat B ✓  
Is goed in tegniese vaardighede ✓ (2)
- 2.1.2 **'n Kandidaat wat nie in die werkswinkel sal werk nie**  
• Kandidaat A ✓ (1)
- 2.1.3 **Ongeskoolde werker**  
• Geen ongeskoolde werker nie ✓  
• Want beide kandidate is opgelei en het kwalifikasies en sertifikate ✓ (2)
- 2.2 2.2.1 **DRIE vaste kapitaal vanaf gevalle studie**  
• Boorgat ✓  
• Reservoir ✓  
• Grond ✓  
• Kleinvee behuising ✓ (Enige 3) (3)
- 2.2.2 **DRIE metodes om produktiwiteit te verhoog van landbougrond**  
• Wetenskaplike boerdery metodes/Interverbouing ✓  
• Besproeiingstelsel ✓  
• Diversifikasie ✓ (3)
- 2.2.3 **Een manier om risiko te verminder vir kleinskaalse landbou onderneming**  
• Diversifikasie ✓  
• Die risiko is versprei tussen die verskillende ondernemings ✓
- OF**
- Besproeiing ✓  
• Minder afhanklik van reënval en onvoorspelbare klimaat ✓
- OF**
- Wetenskaplike metodes ✓  
• Meer presiese meting van insette ✓ (2)

**2.2.4 Voordele van organiese boerdery**

- Minder besoedeling deur chemikalieë ✓
- Beskerming van natuurlike vyande ✓ (2)

**2.3 2.3.1 Beskrywing van drakrag**

- (a) Savanna: gemiddeld ✓ (1)
- (b) Woude: baie laag ✓ (1)
- (c) Grasland: hoogste ✓ (1)
- (d) Karoo: laag ✓ (1)
- (e) Fynbos: laag ✓ (1)

**2.3.2 Voedingswaarde en bestuur van soetveld en suurveld****(a) Soetveld**

- Voedingswaarde bly dieselfde regdeur die jaar ✓
- Indien veld reg bestuur word kan diere regdeur die jaar op weiding gehou word sonder aanvullende voeding ✓
- Langer weidingstydperke aangesien die veld voedingswaarde behou ✓
- Min tot geen aanvulling gedurende die winter ✓  
(Enige 2) (2)

**(b) Suurveld**

- Voedingswaarde is hoog gedurende die lente en somer ✓
- Voedingswaarde gedurende wintermaande is baie laag ✓
- Bestuur sluit in aanvullende voeding gedurende die winter ✓
- Korter weidingstydperke aangesien ouer grasse verteerbaarheid verloor ✓
- Voorsien byvoeding en lekke gedurende die winter ✓  
(Enige 3) (3)

**2.4 Algehele ondernemingsbeplanningsfases in korrekte volgorde**

- Dataversameling ✓
- Beplanning van grondbenutting ✓
- Alternatiewe en potensiaal ✓
- Sisteme ✓
- Volhoubaarheid ✓
- Bestuur ✓ (6)

- 2.5      2.5.1      **Die fisiese aspekte vervat in plaasbegroting**
- Wat om te produseer ✓
  - Hoeveel word geproduseer/aantal hektaar gebruik vir produksie ✓
  - Hulpbronne wat aangewend gaan word ✓ (3)
- 2.5.2      **TWEE basiese elemente van 'n begroting**
- Voorspelde/beraamde/geskatte inkomste ✓
  - Voorspelde/beraamde/geskatte uitgawes ✓ (2)
- 2.5.3      **Die gebruik van 'n kontantvloei-begroting as finansiële instrument**
- Om uitgawes te monitor/Kontroleer geld aanwending soos beplan ✓
  - Om kontant bestuursprobleme te vermy/Die begroting dui aan of die inkomste voldoende is om uitgawes te betaal soos dit voorkom ✓
  - Om aan te dui wanneer surplus fondse beskikbaar is ✓
  - Dui die verspreiding van fondse aan vir nuwe beleggings ✓
  - Dui aan dat die plaas altyd genoeg fondse sal hê om te opereer/Verseker geen kontantvloei probleme gedurende af seisoene ✓ (Enige 4) (4)
- 2.6      **TWEE redes vir grondbewerking**
- Om grond voor te berei vir gewasproduksie ✓
  - Om 'n saadbed te vorm ✓
  - Om harde korse/ploeglae te breek ✓
  - Om onkruid te beheer ✓
  - Verbeter deurlugting/dreinerings (Enige 2) (2)
- 2.7      **Presisieboerdery**
- 2.7.1      **Dui aan of voldoen aan die beginsel van presisieboerdery**
- Nee✓, die boer voldoen nie aan die beginsels van presisieboerdery nie✓
- OF**
- Geen akkurate bemesting of besproeiing nie ✓
  - Geen chemiese grondontleding nie✓ (2)

- 2.7.2 **Boerderymetodes om presieseboerdery te verbeter**
- Chemiese grondontleding ✓
  - Kunsmistoediening volgens chemiese grondstatus ✓
  - Kunsmis versprei deur die seisoen/soos die plant groei ✓
  - Besproeiingskedulering/skeduleer besproeiing soos die plant groei ✓
  - Neem die hoeveelheid reën in ag vir besproeiing ✓ (Enige 4) (4)
- [50]**

**VRAAG 3: ENTREPRENEURSKAP, REKORDHOUDING, BEMARKING,  
BESIGHEIDSBEPANNING EN GEORGANISEERDE LANDBOU**

**3.1 Begroting**

- 3.1.1 **Die bestuursbeginsel van hierdie begroting**  
Finansiële beplanning ✓ (1)
- 3.1.2 **DRIE moontlike markte**
- Veeveiling ✓
  - Plaashekbemarking ✓
  - Mishandelaars ✓ (3)
- 3.1.3 **Bereken moontlike wins of verlies**
- wins/verlies = totale inkomstes – totale uitgawes  
= R477 500,00 – R113 564,00 ✓  
= R363 936,00 ✓ wins ✓ (3)
- 3.1.4 **TWEE moontlike maniere om inkomste te verhoog**
- Vind meer markte ✓
  - Voeg waarde by tot die produk/prosessering ✓
  - Verkoop op markte met hoër pryse ✓
  - Vind ander plekke/tye om op te veil vir hoër pryse ✓ (Enige 2) (2)
- 3.1.5 **Identifiseer die afdeling van 'n besigheidsplan**
- Finansiële aspekte/begroting ✓
  - Bemarking ✓ (2)

**3.2 Entrepreneurskap**

- 3.2.1 **VIJF hoof prominente fases van die ondernemersproses**
- Identifiseer en evalueer die geleentheid/Sien 'n behoefte ✓
  - Ontwikkel 'n besigheidsplan ✓
  - Bepaal die hulpbronne benodig ✓
  - Begin en bestuur die landboubedryf ✓ (4)

**3.2.2 Ekonomiese belangrikheid van 'n besigheidsplan**

- Bepaal die maontlike inkomste/wins ✓
- Vergelyk verskillende alternatiewe om die beste een te kies ✓
- Benodig vir finansiële instellings om krediet te verkry ✓
- Maak die bestuur en beheer van finansiële aspekte makliker ✓
- Bepaal lewensvatbaarheid van nuwe onderneming ✓

(5)

**3.3 DRIE belangrike redes vir die hersien van 'n besigheidsplan**

- Om voorsiening te maak vir enige veranderinge in die mark ✓
- Om die eienaar behulpsaam te wees om die beste te maak van enige geleentheid ✓
- Om voorbereid te wees vir enige gebeurlikhede ✓
- Aanpas van plan by enige veranderinge in die eksterne omgewing ✓

(Enige 3)

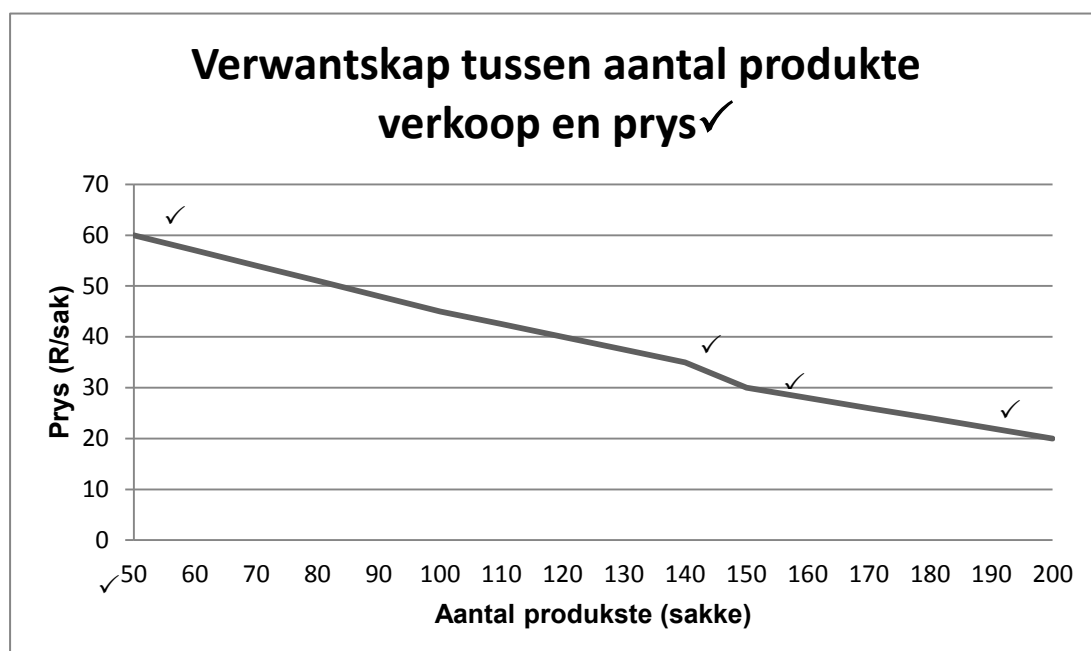
(3)

**3.4 Pryvasstelling****3.4.1 'n Faktor wat prys bepaal**

- Aanbod ✓
- Vraag ✓

(Enige 1)

(1)

**3.4.2****Lyngrafiek om voor te stel**

**Rubriek:**

- Korrekte opskrif ✓
- Korrekte kalibrasie of benoeming van beide asse ✓
- Grafiek begin by (50; 60) ✓
- Reguitlyn tot by (140; 35) ✓
- Kort dip in lyn tot (150; 30) ✓
- Reguitlyn vanaf (150: 30) tot (200; 20) ✓ (6)

3.4.3 **Die waardes waar die grootste aantal sakke verkoop word**

- Prys van R20,00 ✓ 200 sakke ✓
- OF**
- (200 sakke ✓; R20,00 ✓) (2)

3.5 **Bemarking**3.5.1 (a) **Bemarkingstrategie****Produk** – oorweeg

- Kwaliteit van die produk ✓
- Ontwerp die verpakking van die produk ✓
- Die grootte van die produk ✓
- Die verskeidenheid van produkte ✓
- Die handelsmerk/kommersiële naam ✓ (Enige 3) (3)

(b) **Plek** – oorweeg

- Proses van verspreiding van die produk vanaf een punt na 'n ander ✓
- Vervoer, stoor en verkoeling van die produk ✓
- Logistiek/beheer van die beweging van goedere ✓ (Enige 2) (2)

3.5.2 **DRIE bemarkingskoste**

- Verpakkingskoste ✓
- Hanteringkoste ✓
- Vervoerkoste ✓
- Produkverliese ✓
- Promoveringskoste ✓ (Enige 3) (3)



**3.6 State****3.6.1 Lys plaasbates****(a) Vaste bates**

- Boorgat ✓
- Plaasskuur ✓
- Grond ✓

(Enige 2) (2)

**(b) Bedryfsbates**

- Plaagdoders ✓
- Kunsmis ✓
- Kontant ✓

(Enige 2) (2)

**(c) Medium termynbates**

- Trekker ✓
- Plaasvoertuig ✓
- Vee ✓

(Enige 2) (2)

**3.6.2 Staat van bates en laste**

- Balansstaat ✓

(1)

**3.7 DRIE redes vir die terugstuur van goedere**

- Verkeerde items ontvang ✓
- Defekte items ontvang ✓
- Besigheid/boere nie tevrede met aangekoopte item ✓

(3)

**[50]****VRAAG 4: OES, PROSESSERING, BESTUUR EN AGRITOERISME****4.1 Stoor****4.1.1 Die voordele van stoor van plaasprodukte op die plaas na oes**

- Produkte kan verkoop sodra daar beter markpryse is ✓
- Produkte kan gestoor en verwerk word om waarde toe te voeg en inkomste te verhoog ✓
- Stoor is essensieel as buffer teen ongereelde aanbod ✓
- Geen eksterne stoorkoste nie ✓
- Om gereelde vloei van produkte na die verbruiker te voorsien regdeur die jaar ✓

(Enige 2) (2)

**4.1.2 Vereistes vir die stoor van landbouprodukte**

- Droog ✓
- Goed geventileer ✓
- Koel ✓
- Donker area ✓

(4)

- 4.2 **Wet op etikette Wet 54 van 1972**
- Verbruikers te beskerm teen gekontamineerde/besoedelde voedsel ✓
  - Verbruikers te beskerm teen misleidende etikette ✓
- (2)
- 4.3 **Gedrag van mikro-organismes by verskillende temperature**
- 4.3.1 **5–10 °C**
- Mikrobies is onaktief/nie baie aktief nie ✓
- (1)
- 4.3.2 **Hoër as 100°C**
- Mikrobies word vernietig/gedood ✓
- (1)
- 4.3.3 **Onder 0°C**
- Mikrobies is dormant ✓
- (1)
- 4.4 **Beginsels wat deel van voedsel hanteringstrategie moet vorm**
- Bestuur verbintenis tot gesonde/higiëniese praktjke ✓
  - Opvoeding en opleiding op voorkomende hantering ✓
  - Gesondheidsonderhoude om goeie higiëniese praktjke te verseker ✓
  - Aanmeld van siektes deur werkers aan bestuur ✓
  - Pas goeie/korrekte basiese voedsel hanteringspraktjke toe ✓
  - Toepassing van goeie persoonlike higiëne ✓ (Enige 4)
- (4)
- 4.5 **Wetlike dokumente wat invoer van vleis- en suiwelprodukte in Suid-Afrika reguleer**
- Invoer permit ✓
  - Veeartsenykundige gesondheidsertifikaat ✓
- (2)
- 4.6 **Boer as agritoerisme-entrepreneur**
- Om die plaas te bevorder as 'n agritoerisme bestemming deur direkte verkope van produkte ✓
  - Deur die daarstelling van opvoedingsfasiliteite vir skole en die gemeenskap ✓
- (2)
- 4.7 **Preservering**
- 4.7.1 **Pasteurisasie en sterilisasie**
- Pasteurisasie
- Hoë temperature (72°C–90°C) ✓
  - Langer tydperke (15–40 minute) ✓
- Sterilisasie
- Baie hoë temperature (90°C–105°C) ✓
  - Vir 'n baie kort tydperk (30–40 sekondes) ✓
- (4)
- 4.7.2 **TWEE sure vir preservering van voedsel**
- Bensoësuur ✓
  - Propionsuur ✓
  - Sorbiensuur ✓
- (Enige 2) (2)

- 4.8 Die beplanningsproses**
- Formuleer doelwitte en doelstellings ✓
  - Versamel idees en inligting en organiseer dit ✓
  - Oorweeg alle veranderlikes wat nie beheer kan word nie ✓
  - Oorweeg moontlike alternatiewe/aksie en besluit op 'n spesifieke produksie in boerdery ✓
  - Stel 'n plan van aksie op vir die bepaalde produksierigting ✓
  - Evalueer die plan om moontlike tekortkominge uit te skakel ✓
- (6)
- 4.9 Nismark**
- 4.9.1 Nismark**
- Spesifieke mark waar jy al jou aandag aan skenk ✓
  - Met spesiale aandag aan 'n spesifieke marksegment ✓
- (2)
- 4.9.2 Stappe gevolg in daarstelling van 'n nismark**
- Identifiseer die nismark ✓
  - Skryf die doel neer van die mark ✓
  - Besluit watter hulpbronne benodig vir verbintenis tot die nismark ✓
  - Bepaal die hulpbronne wat nie beskikbaar is nie en hoe daar vir hulle gekompenseer gaan word ✓
  - Ontwikkel 'n besigheidsplan ✓
- (5)
- 4.10 Bestuursfunksies**
- Beplanning en Besluitneming ✓
  - Organisering ✓
  - Motivering en Leierskap ✓
  - Kontrole ✓
  - Koördinering en evaluering ✓
- (5)
- 4.11 Veiligheidsvereistes vir prosessering van landbouprodukte**
- Dra beskermde klere ten alle tye in prosesseringsaanleg ✓
  - Voorsien 'n eerstehulpstel by 'n verskeidenheid van stasies ✓
  - Opleiding van eerstehulp mense op 'n gereelde basis ✓
  - Verskaf opleiding in die veilige hantering van masjinerie ✓
  - Lei personeel op oor veiligheidsaspekte van toepassing in die prosesseringsaanleg ✓
  - Maak die plek gereeld skoon gedurende die dag of in geval van besoedeling ✓
  - Identifiseer en dui gevaarlike areas aan op die gepaste metode ✓
- (Enige 4) (4)
- 4.12 Stappe in die bestuur beheerproses**
- Ontwikkel standaarde en norms vir beheer ✓
  - Meet werklike prestasie ✓
  - Meet en evalueer afwyking ✓
- (3)

**[50]**

**TOTAAL AFDELING B: 150**  
**GROOTTOTAAL: 200**