



basic education

Department:
Basic Education
REPUBLIC OF SOUTH AFRICA

NATIONALE SENIOR SERTIFIKAAT

GRAAD 12

**VERBRUIKERSTUDIES
FEBRUARIE/MAART 2014**

PUNTE: 200

TYD: 3 uur

Hierdie vraestel bestaan uit 16 bladsye.

INSTRUKSIES EN INLIGTING

1. Hierdie vraestel bestaan uit VYF afdelings.

AFDELING	PUNTE	TYD (MINUTE)
A. Kortvrae	40	20
B. Voedsel en Voeding	40	40
C. Kleding	40	40
D. Behuising en Sagte Meublement	40	40
E. Teorie van Produksie en Entrepreneurskap	40	40

2. AL die afdelings is VERPLIGTEND.
3. Beantwoord AFDELING A en AFDELING B in die ANTWOORDEBOEK.
4. Nommer die antwoorde korrek volgens die nommeringstelsel wat in hierdie vraestel gebruik word.
5. Begin ELKE vraag op 'n NUWE bladsy.
6. Jy mag 'n sakrekenaar gebruik.
7. Skryf slegs met blou of swart ink.
8. Gee aandag aan spelling en sinskonstruksie.
9. Skryf netjies en leesbaar.

AFDELING A: KORTVRAE**VRAAG 1**

- 1.1 Verskeie opsies word as moontlike antwoorde op die volgende vrae gegee. Kies die antwoord en skryf slegs die letter (A–D) langs die vraagnommer (1.1.1–1.1.18) in die ANTWOORDEBOEK.
- 1.1.1 Kies die voedsels ryk aan wateroplosbare vesel wat voordelig is vir 'n persoon wat aan hoë cholesterol ly:
- A Boontjies en neute
 - B Rosyne en mielies
 - C Appels en peulgroente
 - D Bruinrys en druiwe
- (1)
- 1.1.2 Identifiseer die voedsels wat die immuunstelsel van 'n MIV/Vigs-pasiënt sal versterk:
- A Spinasie, botterskorsie ('butternut squash') en sojabone
 - B Appels, witbrood en gebraaide hoender
 - C Vispastei, groenteslaai en jogurt
 - D Mielies, grondboontjies en melk
- (1)
- 1.1.3 'n Persoon wat 'n glutenvrye dieet volg, kan die volgende produkte met veiligheid gebruik:
- A Koring en mielies
 - B Hawermout en sojabone
 - C Rys en meliemeel
 - D Gort en rog
- (1)
- 1.1.4 Kies die toestand waar die are vernou en verstop raak as gevolg van die opbou van cholesterol binne-in die aarwande:
- A Osteomalasie
 - B Arteriosklerose
 - C Diabetes
 - D Anemie
- (1)
- 1.1.5 Kies 'n risikofaktor vir koronêre hartsiektes wat deur middel van dieet beheer kan word:
- A Osteoporose
 - B Fisiese onaktiwiteit
 - C Hoë bloeddruk
 - D Diabetes
- (1)

- 1.1.6 Die geskikste peuselhappie vir iemand wat aan hoë bloeddruk ly:
- A Hawermoutkoekies
 - B Gekerfde biltong
 - C Gesoute neute
 - D Soutbeskuitjies
- (1)
- 1.1.7 Die nutriënt wat die absorpsie van yster verbeter:
- A Vitamien B₁
 - B Vitamien B₃
 - C Vitamien C
 - D Vitamien A
- (1)
- 1.1.8 Gereelde oefening sal 'n diabeet se ...-vlak laat daal.
- A bloedcholesterol
 - B bloeddruk
 - C gluten
 - D insulien
- (1)
- 1.1.9 Jy het 'n oortrokke bankrekening van R14 000,00 waarop jy 12,5% rente betaal. Jy skuld nog R50 000,00 op jou huislening, waarop jy 9% rente betaal. Wat behoort jy te doen as jy jou bonus ontvang?
- A Belê dit vir een jaar teen 'n vaste rentekoers
 - B Spaar dit in jou kredietkaatrekening
 - C Deponeer dit in jou huisleningrekening
 - D Betaal soveel as moontlik van jou oortrokke rekening
- (1)
- 1.1.10 Die verbruiker wat voordeel uit 'n stygende rentekoers sal trek, is een wat ...
- A 'n motorlening betaal en geld in 'n spaarrekening het.
 - B al sy skuld betaal het, maar nog nie kon spaar nie.
 - C 'n huis huur en geld in 'n spaarrekening spaar.
 - D die meeste items met sy kredietkaart koop en geld in aandele belê.
- (1)
- 1.1.11 Sara het vir vyf jaar R300,00 per maand in 'n bankspaarrekening gespaar. Noudat sy die geld wil gebruik, kan sy minder koop as wat sy verwag het. Dis 'n voorbeeld van ...
- A rente.
 - B belasting.
 - C resessie.
 - D inflasie.
- (1)

1.1.12 Die term vir 'n kenmerkende vorm van kleredrag met herkenbare eienskappe:

- A Couture
- B Mode
- C Styl
- D Modeneiging

(1)

1.1.13 Modeverandering word versnel deur ...

- A modebewuste verbruikers.
- B vooraanstaande mode-ontwerpers.
- C elegante modeleiers.
- D uitspattige modevertonings.

(1)

1.1.14 Kies die skoen wat die geskikste sal wees om saam met 'n formele swart broek werk toe te dra:

**1**

Donkerbruin leerstewel met veters

**2**

Swart boot-skoen met wit veters

**3**

Swart leer-toerygskoer

**4**

Swart skoen met katoen-bodeel en wit veters

- A 1
- B 2
- C 3
- D 4

(1)

1.1.15 Sommige kleinhandelaars verkoop produkte wat van organiese katoen gemaak is. Die rede hiervoor is dat ...

- A verbruikers nie van natuurlike tekstielstowwe hou nie.
- B die handelaars oor die omgewing besorg is.
- C die ekonomiese resessie beide handelaars en verbruikers raak.
- D organiese katoen goedkoper as anorganiese katoen is.

(1)

1.1.16 'n Mediese sertifikaat kan vereis word as 'n werknemer vir ... siek is.

- A een dag
- B twee dae
- C meer as drie aaneenlopende dae
- D meer as twee aaneenlopende dae

(1)

- 1.1.17 Kies 'n rede waarom sommige entrepreneurs misluk:
- A Hulle neem berekende risiko's
 - B Vaste rentekoerse
 - C Krediet aan klante
 - D Lang werksure
- (1)
- 1.1.18 Die volgende mag van die salaris van 'n werknemer wat R4 500,00 per maand verdien, afgetrek word:
- A Lisensies
 - B Rente
 - C Belasting
 - D WVF
- (1)
- 1.2 Kies die korrekte woord(e) tussen hakies om elke stelling te voltooi. Skryf die woord(e) langs die vraagnommer (1.2.1–1.2.5) in die ANTWOORDEBOEK neer.
- 1.2.1 Die verkoper van 'n huis moet (batewinstbelasting/kapitaalwinstbelasting) betaal op die wins wat hy/sy op sy/haar tweede huis maak.
- 1.2.2 Belasting wat op nie-essensiële items, soos tabak en alkohol, betaal word, staan as (invoerbelasting/aksynsreg) bekend.
- 1.2.3 'n Persoon wat meer as R70 000,00 per jaar verdien, moet (inkomstebelasting/voorlopige belasting) betaal.
- 1.2.4 Wanneer belasting van 'n werknemer se salaris afgetrek word, staan dit as die (voorlopige/lopende) betaalstelsel bekend.
- 1.2.5 (Belasting op toegevoegde dienste/Belasting op toegevoegde waarde) word by die verkoopprijs van spesifieke goedere en dienste gevoeg.
- (5)
- 1.3 Kies VIER redes uit die lys hieronder waarom baie jong volwassenes handelsnaam-etikette koop. Skryf slegs die letter (A–H) langs die vraagnommer (1.3) in die ANTWOORDEBOEK neer.
- A Dit is 'n simbool van hoë sosiale status.
 - B Dit is goedkoop.
 - C Dit is tydloos.
 - D Dit is oral beskikbaar.
 - E Dit dui op goeie styl/smaak.
 - F Dit verhoog die selfbeeld van die persoon wat dit dra.
 - G Dit laat verkope styg.
 - H Dit waarborg kits-populariteit.
- (4)

1.4 Kies DRIE vereistes uit die lys hieronder wat 'n kontrak 'n wettige dokument sal maak wanneer 'n huis gekoop word. Skryf slegs die letters (A–F) langs die vraagnommer (1.4) in die ANTWOORDEBOEK neer.

- A Die koper moet die deposito kontant betaal.
- B Die verkoper moet die voorblad van die dokument teken.
- C Dit moet vir die koper moontlik wees om die voorgeskrewe paaieimente te betaal.
- D Beide verkoper en koper moet by hulle volle verstand wees.
- E Die koopakte moet by die kontrak ingesluit wees.
- F Beide koper en verkoper moet met die inhoud van die kontrak saamstem.

(3)

1.5 Identifiseer VYF aspekte uit die lys hieronder wat in ag geneem moet word wanneer werksverdeling en tydskedules beplan word. Skryf slegs die letters (A–J) langs die vraagnommer (1.5) in die ANTWOORDEBOEK neer.

- A Beskikbare toerusting
- B Beskikbaarheid van grondstowwe
- C Kliënteverhoudinge
- D Finansiële rekordhouding
- E Verkoopplek
- F Produksiekoste
- G Vaardighede van die werkers
- H Teikenafleweringsdatums
- I Teikenmark
- J Tyd nodig om elke proses te voltooi

(5)

1.6 Die volgende stellings is VERKEERD. Verander die onderstreepte woord om elke stelling KORREK te maak. Skryf die korrekte woord langs die vraagnommer (1.6.1–1.6.5) in die ANTWOORDEBOEK neer.

1.6.1 Oordragkoste word aan die eiendomsagent betaal.

1.6.2 'n Huiseienaar mag 'n deposito as 'n byvoordeel van die werkgewer ontvang.

1.6.3 Die hereregtefooi word deur die eiendomsagent geregleer.

1.6.4 Heffings word aan die munisipaliteit betaal.

1.6.5 Wanneer 'n persoon iets by 'n winkel op rekening koop, hou die kleinhandelaar die item totdat die volle bedrag betaal is.

(5)

TOTAAL AFDELING A: 40

AFDELING B: VOEDSEL EN VOEDING**VRAAG 2**

- 2.1 Riaad, 'n 16-jarige seun, eet geen dierlike produkte nie, behalwe eiers, melk en melkprodukte.
- 2.1.1 Noem die voedingsverwante siekte wat Riaad waarskynlik sal ontwikkel. (1)
- 2.1.2 Verduidelik waarom Riaad waarskynlik die voedingsverwante siekte in VRAAG 2.1.1 genoem, sal ontwikkel. (3)
- 2.1.3 Stel voor waarom Riaad nie gevaar loop om osteoporose te ontwikkel nie. (3)
- 2.2 Lees die uittreksel hieronder en beantwoord die vrae wat volg.

Linda is 18 jaar oud en ly aan vetsug met 'n LMI-telling van 32. Linda staan soggens te laat op om ontbyt te eet. Sy stap elke dag skool toe. By die skool koop sy dikwels geroosterde kaas-en-tamatietoebroodjies wat met bruinbrood gemaak word en lemoensap. Sy wil graag gaan netbal speel by die skool. Sy kyk graag TV en peusel aan skyfies en soet koekies.

- 2.2.1 Verduidelik vir Linda waarvoor *LMI* staan en waarvoor dit gebruik word. (2)
- 2.2.2 Noem die tipe diabetes wat Linda waarskynlik as gevolg van haar huidige leefstyl gaan ontwikkel. (1)
- 2.2.3 Verduidelik waarom Linda gevaar loop om die tipe diabetes in VRAAG 2.2.2 genoem, te ontwikkel. (2)
- 2.2.4 Beveel VYF veranderings aan wat Linda aan haar dieet en leefstyl kan maak om gewig te verloor. Voltooi die tabel hieronder in die ANTWOORDEBOEK.

ASPEK	VOORGESTELDE VERANDERINGS
(a) Dieet	(4)
(b) Leefstyl	(1)

(5)

- 2.3 Lees die inligting hieronder, wat op 'n graankoshouer voorgekom het, en beantwoord die vrae wat volg:

AL WAT JY NODIG HET OM GROOT EN STERK TE WORD, IS 'N WARM, VEILIGE SLAAPLEK, IEMAND WAT JOU LIEFHET EN ABC GRAANKOS

ABC GRAANKOS is die gesondste en voedsaamste gesinsgraankos in Suid-Afrika.

ABC GRAANKOS is hoog in vesel en verskaf 18 vitamieene en minerale.

ABC GRAANKOS IS EEN VAN SUID-AFRIKA
SE GUNSTELINGGRAANKOSSE

Aanbeveel deur vooraanstaande dokters

Kyk uit vir die nuwe ABC GRAANKOS-pakke met 'Brain Boosters' op die agterkant.

- 2.3.1 Identifiseer DRIE misleidende stellings in die advertensie hierbo. (3)
- 2.3.2 Gee redes waarom die stellings (VRAAG 2.3.1) as misleidende stellings beskou word. (4)
- 2.3.3 Noem DRIE kanale vir verbruikersklagtes met betrekking tot misleidende inligting op voedsletikette. (3)
- 2.4 Bestudeer die lys bestanddele vir slaaie en beantwoord die vrae wat volg.

SLAAI A	SLAAI B
250 m ℓ gaar skulpienoedels	250 g gebraaide hoenderstukkies
50 m ℓ groensoetrissie	200 m ℓ groenboontjies
50 m ℓ gerasperde wortels	100 g cheddarkaas, in blokkies gesny
2 gekookte eiers	125 m ℓ croûtons
50 m ℓ olyfolie	125 m ℓ mayonnaise

- 2.4.1 Gee SES redes waarom SLAAI A goed sal wees vir 'n persoon wat aan MIG/Vigs ly en wat sere in sy/haar mond het. (6)
- 2.4.2 Evalueer die geskiktheid van SLAAI B vir 'n persoon wat aan vetsug ly. (7)

TOTAAL AFDELING B: 40

AFDELING C: KLEDING**VRAAG 3**

- 3.1 Die rok hieronder is vir die 2012-somer geadverteer. Bestudeer die foto en die beskrywing en beantwoord die vrae wat volg.

	<p>Die vrou op die foto dra 'n rok met sagte voue by die halslyn wat oormekaar vou. Die middellyfband is gelig en die rok het 'n knielengteromp wat effens uitklok. Dit skep 'n tydlose silhoeët terwyl die kolle op die materiaal 'n 1950-antieksjiek-gevoel aan die rok verleen.</p> <p>[Aangepas uit www.woolworths.co.za]</p>
--	---

- 3.1.1 Verduidelik die term *silhoeët* in die konteks van hierdie foto. (2)
- 3.1.2 Noem DRIE nie-verbale boodskappe wat deur die rok op die foto oorgedra word. (3)
- 3.2 Lees die inligting hieronder en beantwoord die vraag wat volg.

<p style="text-align: center;">MAAK 'N REKENING OOP</p> <p>'n Truworths-rekening gee jou toegang tot 'n wêreld van modes wat internasionaal geïnspireer is. Dit hang van jou af of jy jou inkopies gaan doen volgens die spesiale sesmaandeplan, waar rente nie bygevoeg word nie (na Truworths se goeddunke) as jou paaiemente opbetaal is, of volgens die 12-maande-, rentedraende plan.</p> <p style="text-align: right;">[Bron: www.truworths.co.za]</p>
--

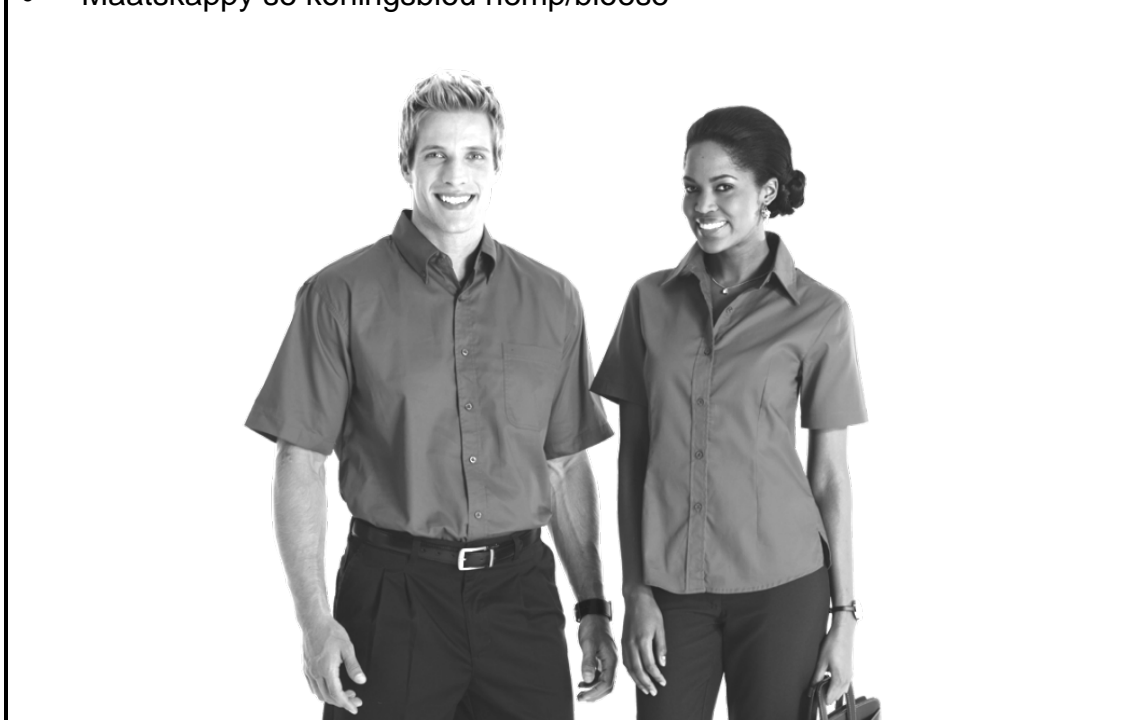
- Noem wanneer 'n Truworths-rekeninghouer rente sal betaal. (2)

3.3 Bestudeer die foto en die inligting hieronder en beantwoord die vrae wat volg.

Die foto toon die kleredragkode van 'n maatskappy.

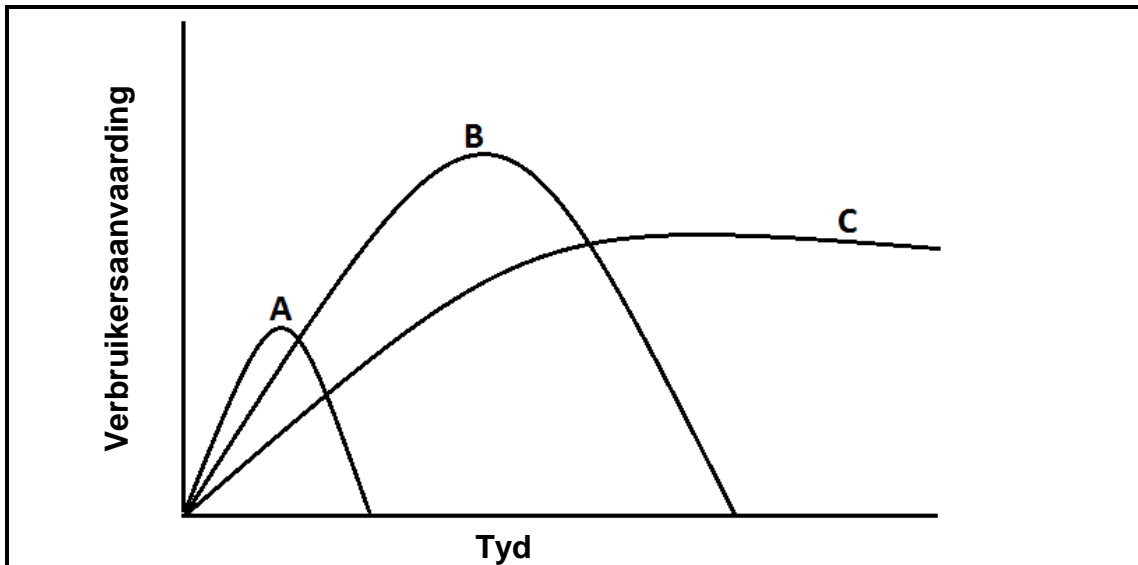
Die korporatiewe klere bestaan uit:

- Enige formele swart langbroek/romp
- Maatskappy se koningsblou hemp/bloese



- 3.3.1 Noem VIER voordele van korporatiewe klere vir die maatskappy en die werknemers. (2 x 2) (4)
- 3.3.2 Noem VIER maniere waarop die werknemers hul individualiteit kan uitdruk wanneer hulle korporatiewe klere dra. (4)
- 3.3.3 Verduidelik hoe 'n goeie eerste indruk van 'n werknemer tot voordeel kan wees vir:
- (a) Die maatskappy (4)
- (b) Die werknemer self (4)

- 3.4 Bestudeer die grafiek hieronder, wat drie verskillende modesiklusse aandui, en beantwoord die vrae wat volg.



3.4.1 Noem elke modesiklus (A–C) in die grafiek. (3)

3.4.2 Gee 'n kort beskrywing van ELK van die modesiklusse hierbo genoem. (3 x 2) (6)

- 3.5 Lees die scenario hieronder en beantwoord die vraag wat volg.

'n Jong manlike volwassene is op die punt om met sy eerste werk by 'n regsfirmat te begin. Hy het reeds 'n swart baadjie en 'n paar formele swart skoene.

Die lysies hieronder bevat klere-items wat hy oorweeg om met 'n beperkte begroting te koop.

LYS A	LYS B
Swart oopknooptrui	Swart langbroek
Bruin baadjie	Houtskoolkleur langbroek
Klipkleur soldatejas ('trench coat')	Wit hemp
Bruin langbroek	Wit hemp met smal swart strepies
Donkerblou jeans	Ligblou hemp
Wit T-hemp	Houtskoolkleur oopknooptrui
Hemp met groot rooi en blou ruite	Grys onderbaadjie

Kies EEN lys en gee redes waarom jy dit as 'n goeie keuse beskou. (8)

TOTAAL AFDELING C: 40

AFDELING D: BEHUISING EN SAGTE MEUBLEMENT**VRAAG 4**

4.1 Bestudeer die scenario hieronder en beantwoord die vrae wat volg.

<p>Tom, Gina en hul 5-jarige seun woon in 'n gehuurde huis. Tom werk dikwels in ander stede. Hulle het genoeg geld vir 'n deposito gespaar vir wanneer hulle hulle eie eiendom wil koop. Daar is baie koste verbonde aan die koop van eiendom en hulle besef dat hulle die eerste paar jaar beperkte fondse sal hê vir instandhouding. Nadat hulle na baie eiendomme gekyk het, het hulle twee gevind waarvan hulle hou. Hulle moet uiteindelik kies tussen die twee eiendomme wat hieronder beskryf word.</p>	
<p>Eiendom A</p> <p>R800 000,00</p> <p>Skakelhuis met drie slaapkamers in 'n veilige kompleks met 'n klein tuintjie</p> <p>Groot gemeenskaplike grasperk en swembad</p> <p>Heffing, insluitende eiendomsbelasting: R700,00 per maand</p>	<p>Eiendom B</p> <p>R800 000,00</p> <p>Drieslaapkamerhuis in 'n stil buurt met groot tuin en swembad</p> <p>Eiendomsbelasting: R600,00 per maand</p>

- 4.1.1 Identifiseer die tipe huiseienaarskap vir:
- (a) EIENDOM A (1)
- (b) EIENDOM B (1)
- 4.1.2 Noem SES koste waarvoor Tom en Gina voorsiening moet maak wanneer hulle 'n verbandlening uitneem. (6)
- 4.1.3 Noem die spesifieke verskuilde koste wat Tom en Gina sal moet betaal as hulle in hulle nuwe huis intrek voordat dit in hulle naam geregistreer is. (1)
- 4.1.4 Aan wie moet Tom en Gina die verskuilde koste genoem in VRAAG 4.1.3 betaal? (1)
- 4.1.5 In die proses om die eiendom te koop, sal hulle 'n koopaanbod moet teken. Verduidelik die verband tussen 'n *koopaanbod* en 'n *koopakte*. (4)

- 4.1.6 Evalueer die geskiktheid van EIENDOM A en EIENDOM B deur die tabel hieronder in die ANTWOORDEBOEK te voltooi:

KRITERIA	EIENDOM A	EIENDOM B
(a) Sekuriteit	(2)	(2)
(b) Instandhouding	(2)	(2)
(c) Privaatheid	(2)	(2)

(12)

- 4.1.7 Kies die geskikste eiendom vir die gesin.

(1)

- 4.2 Lees die scenario hieronder en beantwoord die vrae wat volg.

Tom en Gina het 'n televisiestel vir hulle sitkamer gekoop. Met inagneming van al die koste verbonde aan die koop van hulle huis, het hulle 'n tweedehandse stel gekoop. Kort nadat hulle die stel gekoop het, het hulle probleme daarmee ondervind waaroor die verkoper hulle nie ingelig het nie. Hulle moes dit vir herstelwerk stuur. Die finale rekening vir die herstelwerk was meer as die oorspronklike kwotasie wat deur die herstelmaatskappy gekwoteer is.

- 4.2.1 Noem Tom en Gina se regte ten opsigte van die tweedehandse televisiestel wat hulle gekoop het, volgens die Wet op Verbruikersbeskerming.

(3)

- 4.2.2 Beveel aan waarom dit vir Tom en Gina beter sou gewees het om 'n televisiestel op huurkoop te koop in plaas daarvan om 'n tweedehandse stel te koop.

(4)


- 4.3 Afvalbeheer is elke huishouding se verantwoordelikheid. Verduidelik die uitwerking van 'n onverantwoordelike houding teenoor afvalbeheer op die bewaring van die omgewing.

(6)

TOTAAL AFDELING D: 40

AFDELING E: TEORIE VAN PRODUKSIE EN ENTREPRENEURSKAP**VRAAG 5**

- 5.1 Noem VIER funksies van goeie gehalte verpakking van bederfbare produkte. (4)
- 5.2 Noem DRIE metodes wat 'n entrepreneur kan gebruik om marknavorsing in sy/haar plaaslike gemeenskap te doen. (3)
- 5.3 Lees die scenario hieronder en beantwoord die vrae wat volg.

Mike en Jeff vervaardig soortgelyke produkte.											
<p>MIKE</p> <ul style="list-style-type: none"> • Neem mense met baie basiese vaardighede in diens • Koop die goedkoopste grondstowwe en ingevoerde materiale • Vervaardig een produk teen R30,00 en verkoop dit vir R60,00 • Het sy produkte van die begin af goed bemark • Het klagtes ontvang en klante bring die produkte terug 	<p>JEFF</p> <ul style="list-style-type: none"> • Neem mense met baie basiese vaardighede in diens • Skep gereeld opleidingsgeleenthede vir sy werkers • Koop net by plaaslike verskaffers • Vertoon die embleem hieronder op sy produkte <div style="text-align: center;">  </div> <ul style="list-style-type: none"> • Vervaardig een produk teen R50,00 en verkoop dit vir R90,00 • Het nie geld gehad om tydens die eerste paar maande bemarking te doen nie, maar het in die sesde maand goed bemark 										
<p>Die tabel hieronder toon die gemiddelde verkoopsyfers vir albei besighede vir die eerste jaar.</p> <table border="1"> <thead> <tr> <th></th> <th>Mike</th> <th>Jeff</th> </tr> </thead> <tbody> <tr> <td>Verkope vir maand 1–6</td> <td>1 000 produkte per maand</td> <td>750 produkte per maand</td> </tr> <tr> <td>Verkope vir maand 7–12</td> <td>900 produkte per maand</td> <td>800 produkte per maand</td> </tr> </tbody> </table>				Mike	Jeff	Verkope vir maand 1–6	1 000 produkte per maand	750 produkte per maand	Verkope vir maand 7–12	900 produkte per maand	800 produkte per maand
	Mike	Jeff									
Verkope vir maand 1–6	1 000 produkte per maand	750 produkte per maand									
Verkope vir maand 7–12	900 produkte per maand	800 produkte per maand									

- 5.3.1 Mike se onderneming het 'n aantal klagtes ontvang en klante bring die produkte terug. Verduidelik hoe Mike hierdie klante moet hanteer sodat hy steeds goeie klanteverhoudings kan handhaaf. (5)

5.3.2	Jeff sorg gereeld vir opleidingsgeleenthede vir sy personeel. Stel TWEE maniere voor hoe die personeel opgelei kan word.	(2)
5.3.3	Jeff het nie baie geld gehad om tydens die eerste paar maande sy produkte te bemark nie. Stel DRIE maniere voor waarop Jeff sy produkte op 'n goedkoper en meer bekostigbare manier kon bemark het.	(3)
5.3.4	Jeff gebruik die Trots Suid-Afrikaans ('Proudly South African')-logo op sy produkte. Verduidelik waarom dit hom 'n mededingende voordeel kan gee.	(3)
5.3.5	Mike en Jeff het albei R30 000,00 wins per maand vir die eerste ses maande gemaak. Verduidelik hoekom hulle dieselfde wins gemaak het.	(2)
5.3.6	Bereken die maandelikse wins van Mike se besigheid vir maand 7–12. Toon ALLE berekeninge.	(6)
5.3.7	Jeff besluit om 900 produkte in maand 13 te vervaardig. Hoeveel produkte moet hy verkoop om gelyk te breek?	(4)
5.3.8	Verduidelik moontlike redes vir die verskil in verkope in die eerste ses maande en die laaste ses maande vir:	
	(a) Mike	(4)
	(b) Jeff	(4)
	TOTAAL AFDELING E:	40
	GROOTTOTAAL:	200