



# basic education

Department:  
Basic Education  
**REPUBLIC OF SOUTH AFRICA**

**NASIONALE  
SENIOR SERTIFIKAAT**

**GRAAD 12**

**ONTWERP V1**

**(TEORIE)**

**FEBRUARIE/MAART 2013**

**MEMORANDUM**

**PUNTE: 150**

**Hierdie memorandum bestaan uit 35 bladsye.**

**AFDELING A: ONTWERPGELETTERDHEID****VRAAG 1 [20 punte]****AS1: Maak waardebepalings deur 'n duidelike begrip van Ontwerp.****AS2: Begrip van ontwerptheorie en die korrekte gebruik van ontwerpterminologie.****1.1 [10 punte]****1.1.1 (Ken 2 punte toe)****FIGUUR A en FIGUUR B*****Coco Joe-tydskrif***

Die een afdeling *Coco* word uitsluitlik gewei aan die vroulike geslag en hulle voorkeure.  Die ander helfte of afdeling (*Joe*) werk uitsluitlik met kwessies wat met die manlike geslag en hulle belangstellings verband hou.  Die vroulike 'gevoel' van die ontwerp word versterk deur die gebruik van kant/doilie-patrone.  Daarteenoor is FIGUUR B meer manlik met die muntstukke en grafiese patrone.

**1.1.2 (Ken 8 punte toe)**

- **Kleur:**

In beide die *Coco* en *Joe* voorblaaie is daar 'n goue en vloedblou kleurskema.  Peet Pienaar het kommentaar gelewer dat die kleurkeuses beïnvloed is deur dit wat in Afrika op straat gebeur, waar luuksheid met armoede vermeng word .

Die keuse van kleurskema hou ook verband met koninklikheid of rykdom in beide die Westerse en Afrika-gemeenskappe.  Dit is duidelik dat die ontwerpspan van The President (onder leiding van Peet Pienaar) 'n doelbewuste besluit geneem het toe daar op kleure besluit is.  Die kleurskema is nie geslagspesifiek of stereotipies of spesifiek nie (bv. Blou vir seuns of pienk vir meisies).

Die feit dat Afrika in goud gedruk is, benadruk die idee dat goud in Afrika gevind kan word  en dit verbind verder die ontwerp van die voorblaaie met die idee dat almal van Afrika (mans en vroue) daarna moet streef om ekonomies sterk en onafhanklik te wees.

- **Vorm:**  
FIGUUR A: COCO-VOORBLAD: Die spesifieke gebruik van 'n doilie/kant of geskulpte gevormde tekstiel in die agtergrond versterk die sagte en vroulike gevoel.  Die keuse van kant/'n doilie met 'n tartaanse/geruite patroon lewer kommentaar op Afrika wat 'n vorige Britse koloniale of Victoriaanse konteks weerspieël, bv. die Victoriaanse kant wat deel vorm van die kontemporêre dekoratiewe Afrika-patroon.  Die herhalende gebruik van sirkel-, vierkantige en reghoekige vorms is 'n duidelike invloed van dekoratiewe Afrika handwerkpatrone en kuns.   
  
FIGUUR B: JOE-VOORBLAD: Dieselfde Westerse tartaanse/kantpatroon op die *Coco* voorblad word in die agtergrond herhaal.  Talle Amerikaanse Dollar muntstukke is gestrooi en hang oor die tartaanse materiaal.  Die insluiting van die Dollar muntstukke eggo 'n sakewêreld gedomineer deur mans en meer spesifiek swart mans.  Die herhaalde gebruik van dieselfde geometriese vorms op beide voorblaaie verwys na 'n nuwe samelewing wat gelykheid tussen die geslagte wil afdwing en beklemtoon 'n samelewing wat geldaangedrewe is.
- **Tekstuur:**  
Beide voorblaaie maak gebruik van visuele en gesimuleerde tekstuur, bv. die nagebootste of geïllustreerde kant.  Die tasbare of werklike tekstuur van die gedrukte voorblad is glad en blink om aan te vat.
- **Patroon:**  
Diagonale lyne word gebruik om die rooster van tartaanse /geruite patroon in die agtergrond te skep.  Die gebruik van diagonale lyne skep die gevoel van dinamiese beweging.  Die na-aan-mekaar rooster skep ook 'n optiese illusie en skep 'n grys tonale waarde.   
Die roosterpatroon gebruik vir die *Coco* voorblad kan meer georganiseerde en netjiese vroue weerspieël.  Aan die ander kant kan die *Joe* voorblad (met bygevoegde 'vry vloeiende' muntstukke) mans weerspieël wat oor die algemeen minder gestruktureer en  onstuitbaar is,  spontaan en speels , gewillig om te dobbel of kans te vat.

Krediet moet gegee word aan enige geldige en redelike antwoord.

| V1.1<br>VLAK | KOGNITIEWE<br>VAARDIGHEDE            | GEWIGS-<br>TOEKENNING % | VRAE          | PUNTE<br>10 |
|--------------|--------------------------------------|-------------------------|---------------|-------------|
| Lae orde     | Herroeping van elemente en beginsels | 30%                     | 1.1.2         | 3           |
| Middelorde   | Toepassing van elemente en beginsels | 40%                     | 1.1.2         | 4           |
| Hoër orde    | Analise; Sintese; Evaluering         | 30%                     | 1.1.1 + 1.1.2 | 3           |

## 1.2 [10 punte]

## 1.2.1 (Ken 2 punte toe)

Optiese illusie kan gedefinieer word as om die oog te flous of te kul  
 om te glo dat daar beweging sigbaar is.  Optiese illusie leun sterk op die skepping van kinetiese beweging.  Warrelende lyne is gebruik om die effek te skep.

## 1.2.2 (Ken 4 punte toe)



**FIGUUR C**  
*Esgrimage*

- **Kleur en toonwaarde:**  
Die sterk gebruik van wit en swart in 'n warrelende en draaiende patroon word gebruik aan die buitekant van die ontwerp.  Aan die binnekant (sit-area) van die ontwerp is 'n sagter toon geskep deur die gebruik van vloeiende lyne gereflekteer in 'n ligte skakering (beige). 'n Monochromatiese effek word geskep.



- **Vorm:**  
Die ontwerp is 'n 3D funksionele bank of sofa met 'n sterk 'buigbare of plastiese' kwaliteit.  Die vorm kan as vry vloeiend,  organies  en biomorfies (geïnspireer deur die natuur) beskryf word.  Die vorm is sinlik.  Oop ruimtes in 'n soliede vorm versterk ook die ontwerp.

## 1.2.3 (Ken 4 punte toe)

- **Anti-ontwerp:**

Anti-ontwerp is 'n term wat vir die eerste keer in die 1960s gebruik is toe 'n groep Italiaanse ontwerpers tradisionele ontwerpnorme verwerp het (bv. Studio 65, Sottsass).  Die ontwerper Paco Camus het 'n laag-op-laag-tegniek en hoë digtheid- Polipropileen plastiekblaaie gebruik. Die styl konformeer nie tot die normale tradisionele meubels van die vorige bewegings nie.  Die ongewone uitsteekvorms en oop ruimtes, gekombineer met die ongewone vorm van die bank is anti-tradisioneel ten opsigte van wat ons normaalweg van 'n rusbank verwag.  Die sterk gebruik van kleur is ook ongewoon en maak dus 'n anti-ontwerp stelling.

- **Beeldhouagtig/Skulptureel:**

Alhoewel die ontwerp ten volle funksioneel is,  neem dit ook 'n estetiese kwaliteit deur die skulpturale vorm  en 'kuns wat 'n stelling maak' benadering aan. Indien dit in 'n museum of galery uitgestal word, sou dit as kuns of 'n beeldhouwerk gesien word.  Vorm staan uit op golwende oppervlaktes wat die skulpturale gevoel van die ontwerp nog meer bevorder.

Krediet moet gegee word aan enige geldige en redelike antwoord.

| V1.2<br>VLAK | KOGNITIEWE<br>VAARDIGHEDE | GEWIGS-<br>TOEKENNING % | VRAE          | PUNTE<br>10 |
|--------------|---------------------------|-------------------------|---------------|-------------|
| Lae orde     | Visuele begrip            | 30%                     | 1.2.1 + 1.2.2 | 3           |
| Middelorde   | Toepassing                | 40%                     | 1.2.2 + 1.2.3 | 4           |
| Hoër orde    | Evaluering                | 30%                     | 1.2.1 + 1.2.3 | 3           |

**VRAAG 2 [10 punte]**

**AS3: Bespreek, verduidelik en toon die inhoud en funksie van produkte, beelde, tekens en simbole wat in ontwerp gebruik word om openlike en verborge boodskappe oor te dra en wat stereotipes en vooroordele van die verlede en hede bekragtig of bevraagteken.**

**AS 2: Begrip van ontwerp teorie en die korrekte gebruik van ontwerp terminologie.**

**Krediet moet gegee word aan enige ander redelike waarnemings.**

**2.1 (Ken 6 punte toe)**

Die plakkate is veldtogte wat bestuurders bewus maak van die gevare wat hulle moontlik kan veroorsaak as gevolg van roekeloosheid.

**Die ooreenkomste:**

Beide is plakkate ontwerp vir veldtogte vir verantwoordelike bestuur.  Beide beelde verteenwoordig 'n meetinstrument van 'n voertuig as metafoor vir gevaar as simbool.  Beide inkorporeer onverwagte en ontstellende beelde om die gewone nommers of syfers op die instrument te vervang en sodoende die boodskap oor te dra/te bevorder.

**Die verskille:**

| FIGUUR A   | FIGUUR B   |
|--|--|
| Meer soos 'n illustrasie. <input checked="" type="checkbox"/>                | 'n Realistiese verteenwoordiging van 'n voertuig se interieur/ paneelbord. <input checked="" type="checkbox"/> |
| 'n Brandstofmeter. <input checked="" type="checkbox"/>                       | 'n Spoedmeter. <input checked="" type="checkbox"/>   |
| Die beeld is 'n eenvoudige bottel. <input checked="" type="checkbox"/>       | Die beelde is skokkend (vanaf krukke tot die dood). <input checked="" type="checkbox"/>                        |
| Veldtogte teen alkohol drink en bestuur. <input checked="" type="checkbox"/> | Veldtogte teen spoed. <input checked="" type="checkbox"/>  |

**2.2 (Ken 4 punte toe)**

Die plakkaat bevraagteken die stereotipering dat 'n vrou se waarde van 'n perfekte liggaamsgrootte en –vorm afhang.  Die maatband om die middellyf verwys na die behoud van 'n slanke liggaam as baie belangrik  maar die woorde 'what's the measure of a woman?' bevraagteken hierdie siening en spot ook met die woord 'measure' of meet.

Die figuur is saamgestel uit woorde wat baie ander kriteria vir die meet van 'n vrou weerspieël  bv. mededeelsaamheid/generosity, intelligensie/intelligence, krag/strength en getrouheid/ faithfulness. Die plakkaat maak ons bewus van die ander kwaliteite waarna 'n vrou kan streef pleks van oppervlakkige nastrewing.  Vroue word aangemoedig om hul liggame te waardeer selfs al pas hulle nie die stereotipe nie.

Krediet moet gegee word aan enige geldige en redelike antwoord.

| <b>V2<br/>VLAK</b> | <b>KOGNITIEWE<br/>VAARDIGHEDE</b>          | <b>GEWIGS-<br/>TOEKENNING</b> | <b>VRAE</b>   | <b>PUNTE<br/>(10)</b> |
|--------------------|--|-------------------------------|---------------|-----------------------|
| Lae orde           | Waarneming;<br>Herroeping; Begrip          | 30%                           | 2.1.1         | 3                     |
| Middelorde         | Toepassing                                 | 40%                           | 2.1.1 + 2.1.2 | 4                     |
| Hoër orde          | Analise; Sintese<br>Evaluering; Aftrekking | 30%                           | 2.1.2         | 3                     |

**VRAAG 3 [20 punte]**

**AS4:Ondersoek, reflekteer en interpreteer inligting vanuit 'n verskeidenheid bronne wat wêreldwye/globalisasie-invloede toon en hoe dit die ontwikkeling van ontwerp beïnvloed.**

**3.1 'n Leerder mag kies om enige voorbeeld soos verskaf in die LPR, PAT of enige ander gedokumenteerde bron te gebruik.**

**NOTA: Hoofnasieners moet die egtheid van die leerder se antwoord naslaan indien 'n leerder 'n ontwerper wat nie op die Nasionale LOOM-lys is nie verskaf. Geen punte sal toegeken word vir die naam van die ontwerper en die titel van die ontwerpproduk/te nie. Slegs inligting wat relevant tot die vraag is, sal krediet kry.**

**3.1.1 (Ken 4 punte toe)**

In FIGUUR A is die haarstyle en hooftoisels veel meer beïnvloed deur stedelike subkulture aangesien hulle netjies, elegant en kontemporêr is.  In FIGUUR B is die hooftoisels meer landelik en tradisioneel omdat hulle aan vroue wat die oeste op hulle koppe dra, herinner.  Die rokke in FIGUUR A is meer ontblotend en stedelik met 'n gekonstrueerde voorkoms  as die meer bedekte en amper etnies gedrapeerde rokke in FIGUUR B.  In FIGUUR A word die skoene beïnvloed deur stedelike mode met hoë hakke terwyl die skoene in FIGUUR B plat en meer tradisioneel is.

Krediet moet gegee word aan enige redelike waarnemings.

3.1.2 (Ken 6 punte toe)

| VERSKILLE  | OOREENKOMSTE  |
|--|---|
| <b>Gebruik van oppervlakpatroon</b>  |   |
| FIGUUR A se oppervlakpatrone is meer kontemporêr, kompleks en sterker terwyl daardie in FIGUUR B meer tradisioneel, natuurlik en nader aan die natuur is. <input checked="" type="checkbox"/>  | Beide maak gebruik van patrone en gedrukte diermotiewe. <input checked="" type="checkbox"/>   |
| <b>Modebykomstighede</b>   |   |
| FIGUUR A se bykomstighede is meer uitspattig, maak 'n duidelike stelling en is gemik op die moderne en modebewuste stedelike vrou. In FIGUUR B is die bykomstighede eenvoudiger en meer verborge om by die landelike plattelandse gevoel aan te pas. <input checked="" type="checkbox"/> | Beide maak gebruik van modebykomstighede of versiering soos juweliersware, skoene en hooftoisels. <input checked="" type="checkbox"/> |
| <b>Styl/snit van die rok</b>   |   |
| Die rokke in FIGUUR A is netjieser en meer ontblotend, so gesny om die kurwes van die liggaam te wys terwyl hulle in FIGUUR B gesny en gemaak is om 'n elegante, gedrapeerde voorkoms te beklemtoon. <input checked="" type="checkbox"/>   | Beide is rokke met sterk Afrika-invloede. <input checked="" type="checkbox"/>   |
| Krediet moet ook gegee word aan enige ander redelike waarnemings.  | Krediet moet ook gegee word aan enige ander redelike waarnemings.   |

| V3.1 VLAKE | KOGNITIEWE VAARDIGHEDE | GEWIGSTOEKENING | VRAE          | PUNTE (10) |
|------------|------------------------|-----------------|---------------|------------|
| Lae orde   | Waarneming             | 30%             | 3.1.2         | 3          |
| Middelorde | Toepassing             | 40%             | 3.1.1 + 3.1.2 | 4          |
| Hoër orde  | Evaluering             | 30%             | 3.1.1 + 3.1.2 | 3          |

3.2 (Ken 10 punte toe)

**NOTA: 'n Leerder mag kies om enige voorbeeld soos verskaf in die LPR, PAT of enige ander gedokumenteerde bron te gebruik. Hoofnasieners moet die egtheid van die leerder se antwoord naslaan indien 'n leerder 'n ontwerper wat nie op die Nasionale LOOM-lys is nie verskaf.**

Die leerder behoort na die inheemse of subkulturele invloede op die ontwerper van sy/haar keuse te verwys om ten volle gekrediteer te kan word:

- Noem die ontwerper (1), bv. Laduma Ngxokolo en noem 'n produk, bv. 'The Colourful World of the Xhosa Culture' (mansbreidrag). (1)
- Beskryf kortliks die ontwerp. (2)
- Verduidelik die invloede op die ontwerp(e) of besigheid. (6)

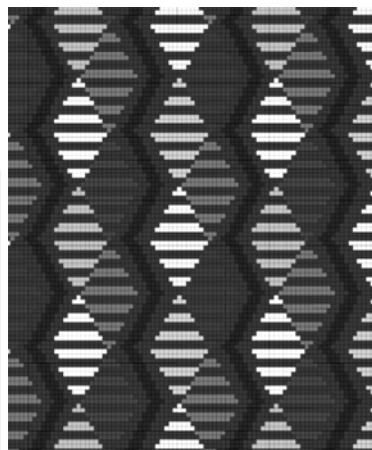
Voorbeeld:

- **Naam van ontwerper: Laduma Ngxokolo  en noem die produk: 'The Colourful World of the Xhosa Culture' (mansbreidrag)**



- **Beskrywing van die ontwerp: "The Colourful World of the Xhosa Culture"** is mansbreipatroonontwerpe oorspronklik geïnspireer deur tradisionele Xhosa kralewerk.  Die patrone vorm 'n delikate balans tussen wat mooi en dekoratief is, asook 'n gefragmenteerde uitdrukking van die ontwerper se identiteit.  Hierdie patrone mag as instrumente in die samestelling van sy produkte dien, maar tegelykertyd skep hulle 'n verband tussen die formele aard waaruit die patroon bestaan en die interpretasie van dit wat die patroon mag verteenwoordig.
- **Verduidelik die invloede op die ontwerp(e) of besigheid:**

Ngxokolo het sy obsessie met patroonontwerp op hoërskool ontdek. Sy ontwerpe verdien vir hom 'n beurs en eerste prys by die South Africa Society of Dyers and Colourists Design Competition in Londen. Ngxokolo is betower deur die interaksie tussen kleur en ruimte, asook 'n patroon se tegniese eienskappe.  Hy sê: 'Terwyl kleur, ritme en styl vir my belangrik is wanneer ek 'n patroon ontwerp, is dit die vermoë om die identiteit van 'n sekere groep, kultuur of subkultuur aan 'n patroon te koppel wat 'n patroon meer as bloot dekoratief maak.'  Maar 'n patroon kan nie slegs vir eie onthulende ontwerp word nie. Om 'n patroon te ontwerp, is 'n hoogs intuïtiewe proses, volgens Ngxokolo. Hy weet iets het potensiaal vir 'n patroon wanneer hy kan kyk na dit wat hom inspireer en dit tot hom spreek deur besondere eienskappe, visuele verwysing en 'n moderne, hedendaagse konteks te openbaar.  Ngxokolo se patroonbreidragreeks beklemtoon die dialoog tussen patroon en die belangrikheid van identiteit.  Sy gebreide trui is geïnspireer deur die behoefte onder die Xhosa-kultuur se ingewydes om klere te dra wat meer verteenwoordigend van hulle kultuur sou wees nadat hulle hul inisiasieseremonie voltooi het. 'Wanneer 'n seun tot man ingewy word, word daar van hulle verwag om al hulle ou besittings te verbrand en nuwe besittings te koop om te wys dat hulle hierdie oorgang gemaak het,' verduidelik Ngxokolo.  'Maar Pringle was omtrent die enigste opsie in hoë kwaliteit mansbreidrag en ek het gevoel die klere moet hulle erfenis trots vertoon en meer kultureel relevant en outentiek wees.'  Sy patrone word geïnspireer deur tradisionele Xhosa kralewerkmotiewe en ander Afrika-kulture.  Nogtans is hy ook bewus dat alhoewel etnisiteit die basis vir sy patrone is, dit ook 'n meer moderne flair moet hê om die toenemend modebewuste jeug te trek.



Krediet moet ook gegee word aan enige ander redelike waarnemings.

| V3.2<br>VLAK | KOGNITIEWE<br>VAARDIGHEDE                   | GEWIGSTOEKENNING | VRAE | PUNTE<br>(10) |
|--------------|---|------------------|------|---------------|
| Lae orde     | Herroeping<br>Opnoeming                     | 30%              | 3.2  | 3             |
| Middelorde   | Toepassing                                  | 40%              | 3.2  | 4             |
| Hoër orde    | Analise<br>Sintese<br>Evaluering/Aftrekking | 30%              | 3.2  | 3             |

**VRAAG 4 [30 punte]**

**AS4: Onderzoek, reflekteer en interpreteer inligting vanuit 'n variëteit van bronne wat wêreldwye/globalisasie-invloede toon en hoe dit die ontwikkeling van ontwerp beïnvloed.**

**AS5: Analiseer, interpreteer en reflekteer krities op voorbeelde en bring hulle in verband met hulle kulturele, historiese en kontemporêre kontekste.**

## 4.1 (Ken 20 punte in totaal toe)

**Leerdere moet TWEE ontwerpe kies.**

**BYVOORBEELD:**

**FIGUUR C EN FIGUUR E**

**FIGUUR C:**

**HIERDIE ONTWERP WEERSPIEËL DIE ART DECO ERA:**

Tipies van die Art Deco era is die gebruik van

- trapvormige kontoere
- blokagtige, geometriese vorms
- die waaier of sonstraalmotief

**TWEE ANDER TIPIESE KENMERKE VAN DIE BEWEGING:**

- Egiptiese motiewe soos die gestileerde papyrusblom kom dikwels voor.
- Die Jazz-era word weerspieël in beelde soos die saksofoonspelers en ander jazz musiekinstrumente en jazz-danse.
- Ander tipiese motiewe is neerstortende abstrakte patrone, die weerligstraal en chevronpatrone.
- Twee- en driedimensionele vorms toon dikwels die invloed van Afrika-beeldhouwerk, met vreemde verwringing en ongelyke plat vlakke.
- Tipiese beelde is vliegtuie, treine en motors wat 'n voorliefde vir reis en spoed toon.
- Die modieuse vroulike figuur in profiel met die kort haarstyl en lang string pêrels verskyn dikwels as motiewe.
- Die klem is op plat, tweedimensionele, gestileerde, hoekige en dekoratiewe vorms.
- Kleure is meestal helder en dekoratief.
- 'n Sterk klem word geplaas op lyn, bv. geometriese waaiermotiewe, sonstrale wat die lineêre strale van die son wys.
- Teksture is ryk met baie aandag aan die spel van 'n verskeidenheid oppervlakteksture gegee – growwe teksture gekontrasteer met gladde en blink areas en metaalagtige glans.

- Tipies is die skouspelagtige teaters, afdelingswinkels en rolprentteaters wat die prag en hoogs dekoratiewe detail van antieke tempels naboots. ☑
- 'n Verskeidenheid verskillende materiale en tegnieke soos lakvernis, glasware, dekoratiewe metaalwerk word gebruik. ☑
- Meubels word gemaak van eksotiese houtsoorte, bv. Kubaanse mahonie, ebbe- en olyfhout word versier met inlegsels van ivoor, perlemoen en groengekleurde haaivel. ☑
- 'n Wye reeks juweliersware met edelgesteentes en halfedelgesteentes is vervaardig. ☑

Enige TWEE van hierdie kenmerke of enige ander relevante kenmerke kan genoem word.

### **TWEE INVLOEDE OP DIE BEWEGING:**

- Vroeë 20<sup>ste</sup> eeuse skilderbewegings, veral Kubisme, het die gebruik van reguit lyne, die sigsag en laag-op-laag geometriese vorms tot gevolg gehad, ☑ Konstruktivisme met sy abstrakte vorms en gebruik van nie-tradisionele materiale, (bv. Perspex) en die industriële manier van sweiswerk, ☑ Fauvisme se plat gebruik van helder, botsende, nie-naturalistiese kleur, bv. die keramiek van Clarice Cliff. ☑
- Die ontwikkeling van die masjien, die motorkar en die vliegtuig en die studie van aërodinamika. ☑
- Die gewildheid van Afrika-kuns en die Amerikaanse Jazz-kultuur. ☑
- Internasionale invloede soos:
  - Egiptiese motiewe (die papyrus en die lotusknop) ☑
  - Asteekse en Rooi Indiaanse motiewe (trapvormige Asteekse Ziggoeratvorm) ☑
  - Die oppervlakeffekte en –tegnieke van Oosterse kuns (lae oosterse lakwerk, bv. vernislak) en die gebruik van inlegsels pêrel, skilpaddop, slangvel en haaivelbedekkings ☑
  - Die Russiese ballet en hulle gebruik van helder kleure en patrone in hulle teaterontwerpe ☑

Enige TWEE van hierdie invloede of enige ander geldige stellings mag gekrediteer word.

**EEN ONTWERPER EN WERK EN 'N KORT ANALISE VAN DIE WERK:** Die Chrysler gebou: ontwerp deur William van Alen. ☑

Die gebou is 304 meter hoog. Op die 30<sup>ste</sup> vloer is 'n vries gemaak van bakstene en stel 'n ontwerp van 'n motorkar met dekoratiewe wieldoppe en reuse gevleuelde verkoelersdoppe voor. ☑ Die vlekvrystaal spiraal bevat driehoekige vensters wat oorvleuel en na buite projekteer. ☑ Dit bevat skouspelagtige binnehuisversiering, byvoorbeeld die versiering van die ingangsportaal met vlekvrystaal en marmer. ☑ Die hysbakdeur is ook versier met inlegsels en chroom en maak gebruik van Egiptiese motiewe. ☑

Enige ander relevante werk kan genoem en geanaliseer word.  
Krediteer enige ander relevante voorbeelde.

**FIGUUR E:****HIERDIE ONTWERP IS TIPIES VAN DIE POST-MODERNE ERA:** 

Tipies van die Postmoderne era is

- die kombinasie van 'n eenvoudige tradisionele ketelvorm met kleurvolle, organiese dekoratiewe detail wat dit 'n eklektiese karakter gee
- die speelse natuur vol grille
- tradisionele metaal gekombineer met moderne, kleurvolle plastiek

Krediteer enige geldige stellings.

**TWEE ANDER TIPIESE KENMERKE VAN DIE BEWEGING:**

- Postmoderniste beweeg weg van die outoritarisme van Modernisme (waar die toepassing van streng reëls verwag is) en hoop om dit met verskeidenheid en individualiteit te vervang
- Hulle mik om ontwerpe te skep wat in menslike behoeftes voorsien en om weg te beweeg van koue, onpersoonlike, masjienagtige ontwerpe
- Hulle poog om ontwerpe te skep wat deur die algemene publiek waardeer en verstaan kan word en wat nie elitisties soos daardie van die Moderniste is nie (d.w.s. slegs verstaan deur 'n geselekteerde paar)
- Skakels met vorige ontwerpstyle word geskep, asook 'n balans tussen modernisme en tradisie
- Plaaslike, bestaande style en die behoeftes van individue word herken
- Postmodernistiese ontwerpe word eklekties genoem – ontwerpers leen van vorige style (bv. Griekse en Romeinse bouelemente) en kombineer hierdie in een ontwerp. Dit kan tot 'n gebrek aan samehorigheid lei
- Verganklike en glansbeelde word dikwels gebruik
- Ornamentasie/versiering word weer belangrik. Kleur, verwringing, kitsch, humor, geestigheid en ironie word noodsaaklike komponente
- Moderne tegnieke, materiale en vorms word gekombineer met tradisionele tegnieke, materiale en vorms (bv. gladde, masjienagtige, geometriese staalvorms word gekombineer met houtagtige organiese, gekurfde boogvorms)

Enige TWEE van hierdie kenmerke of enige ander relevante kenmerke kan genoem word.

**TWEE INVLOEDE OP DIE ONTWERP:**

- VENTURI: Venturi se slagspreuk 'Minder is vervelig' ('Less Is Bore') is in teenstelling met die Modernistiese oortuiging 'Minder is meer' ('Less Is More'). Sy verwerping van hulle klem op suiwerheid, eenvoud en soberheid beïnvloed die Postmoderniste.
- DIE ANTI-ONTWERP BEWEGING van die 1960's in ITALIË: Memphis Studio, Archizoom en Super studio vorm almal deel van hierdie beweging. Hulle gebruik van eklektiese bronne as inspirasie, asook hulle kombinasie van goedkoop en duur materiale en van populêre en hoogkultuur, beïnvloed Postmodernisme.
- FEMINISME: Die klem op die vroulike standpunt begin ontwerpe beïnvloed.

Enige TWEE van hierdie kenmerke of enige ander relevante kenmerke kan genoem word.

**EEN ONTWERPER EN WERK EN 'N KORT ANALISE VAN DIE WERK:**'THE GHOST CHAIR' deur Phillipe Starck 

Analise:

Die stoel se vorm weerspieël duidelik die vorm van 'n Barokstoel  ontwerp gedurende die bewind van Franse koning Louis XV, maar dit is van plastiek gemaak – 'n baie moderne, deursigtige materiaal.  Hierdie samesmelting van oud en nuut is baie tipies van Postmodernisme.  Die funksie van die stoel is om sterk genoeg te wees om sitplek aan die gewig van 'n liggaam te gee.  Die feit dat dit deursigtig is, ondermyn hierdie funksie.  Hierdie speelse bevragekening van 'n struktuur is 'n verwerping van die Moderniste se oortuiging in Funksionalisme  en is ook tipies van Postmodernisme.

Die stoel bestaan uit elegante, eenvoudige, kurwende lyne  en vorms wat tradisie weerspieël en help om prag en waardigheid oor te dra.  Die gladde, onversierde oppervlaktes verander die vorms na modernisties en minimalisties.

Die stoel is gemaak van deursigtige polikarbonaatplastiek  in verskeie pastelkleure, soos ligte appelkoos, antieke geel, spookstoele. Hierdie lighartige, prettige kleure ondermyn die statige aard van die oorspronklike stoel en gee dit 'n moderne kinkel.

Krediteer enige ander werk wat korrek genoem en geanaliseer is.

| <b>V4.1<br/>VLAK</b> | <b>KOGNITIEWE<br/>VAARDIGHEDE</b> | <b>GEWIGSTOEKENING</b> | <b>VRAE</b> | <b>PUNTE<br/>20</b> |
|----------------------|-----------------------------------|------------------------|-------------|---------------------|
| Lae orde             | Herroeping van feite              | 30%                    | 4.1         | 6                   |
| Middelorde           | Toepassing                        | 40%                    | 4.1         | 8                   |
| Hoër orde            | Kritiese analise                  | 30%                    | 4.1         | 6                   |

**4.2 [10 punte]****4.2.1 (Ken 2 punte toe)**

Ken 1 punt toe aan 'n ontwerp en een aan die ontwerper van die gekose beweging.

Kuns en Kunshandwerk: een moontlikheid: 'Red House',  Phillip Webb

OF

Pop-era: een moontlikheid: 'Panton chair',  Verner Panton

Enige ander relevante ontwerpe en ontwerpers moet ook gekrediteer word.

4.2.2 (Ken 8 punte toe)

**'N VERGELYKING TUSSEN FIGUUR F EN FIGUUR G:**

|   |  |
|---|--|
| <p><b>FIGUUR F:</b></p> <p><b>LYN:</b><br/>Die liniêre details om die steen in FIGUUR F is organies en kromlynig wat aan blaaragtige ranke herinner. <input checked="" type="checkbox"/> Hierdie vloeiende lyne skep 'n dekoratiewe, besige oppervlak. <input checked="" type="checkbox"/></p>  | <p><b>FIGUUR G:</b></p> <p>Die lyne in FIGUUR G is meestal reguit en onbuigbaar wat skerp hoeke skep soos dit van rigting verander. <input checked="" type="checkbox"/> Hierdie tipe lyne herinner aan masjienproduksie. <input checked="" type="checkbox"/></p>   |
| <p><b>MOONTLIKE INSPIRASIE/ INVLOEDE:</b></p> <p>FIGUUR F is tipies van die Kuns en Kunshandwerk Beweging omdat dit die invloed van die natuur toon (in hierdie geval gestileerde blare en ranke) <input checked="" type="checkbox"/>, en hulle klem op tradisionele kunshandwerk en vakmanskap (die metaalwerk is handgemaak). <input checked="" type="checkbox"/></p> | <p>FIGUUR G se gebruik van plastiek as materiaal toon duidelik die invloed van nuwe, sintetiese materiale in Pop-ontwerpe. <input checked="" type="checkbox"/> Die helder kleure toon die invloed van die Anti-Ontwerp beweging se verwerping van ernstigheid en hulle viering van kitsch. <input checked="" type="checkbox"/></p> |
| <p><b>KLEUR:</b></p> <p>'n Ryk koningsrooi word teenoor die silwer metaal geplaas om te herinner aan reënboogkleurige, gebrandskilderde glasvensters <input checked="" type="checkbox"/> en langdurige kunshandwerk tradisies. <input checked="" type="checkbox"/></p>  | <p>Helder, plat, <input checked="" type="checkbox"/> sintetiese pienk kontrasteer met wit wat herinner aan ligsinnigheid en pret en moderniteit. <input checked="" type="checkbox"/></p>   |
| <p><b>TEKSTUUR</b></p> <p>Die Kuns en Kunshandwerk ring kombineer harde, blink metaal met 'n harde, deursigtige, gloeiende steen wat 'n koninklike en weelderige kwaliteit uitdruk. <input checked="" type="checkbox"/> Dit is met die hand gemaak. <input checked="" type="checkbox"/></p>   | <p>Die plastiek van die Pop-era ring is meer gemat, plat en glad. <input checked="" type="checkbox"/> Fabriekgemaak gevoel. <input checked="" type="checkbox"/></p>  |

Krediteer enige ander relevante inligting.

| V4.2 VLAK  | KOGNITIEWE VAARDIGHEDE     | GEWIGS-TOEKENNING | VRAE          | PUNTE (10) |
|------------|----------------------------|-------------------|---------------|------------|
| Lae orde   | Waarneming; Visuele begrip | 30%               | 4.2.1 + 4.2.2 | 3          |
| Middelorde | Toepassing                 | 40%               | 4.2.2         | 4          |
| Hoër orde  | Analise                    | 30%               | 4.2.2         | 3          |

**TOTAAL AFDELING A: 80**

**AFDELING B: ONTWERP IN 'N SOSIALE/OMGEWINGSKONTEKS****VRAAG 5: SOSIALE KLEM [20 punte]**

**AS7: Demonstreer en verstaan die maniere waarop ontwerp gebruik kan word om sosiale, kulturele, omgewings- en etiese kwessies te bekragtig of te bevraagteken.**

**5.1 SOSIALE KWESSIES (INTERNASIONAAL)****5.1.1 (Ken 2 punte in totaal toe)**

Vir moeders wat voel dat hul tuistes effe beknop geword het, is die **Belkiz Feedaway** kinderstoel die perfekte oplossing om 'n bietjie ruimte in die huis te herwin.  Hierdie draagbare sitsisteem  kan ook plat verpak word  en buite sig weggesit word wanneer dinge erg beknop raak!  Die herwinde karton is sterk.  Die Feedaway is vir babas tot en met 20 maande of met 'n gewig van 20 kilogram ontwerp en kom met 'n driepuntveiligheidsharnas wat jou baba of kleintjie veilig in die motor hou wat dit ideaal vir babas aan die beweeg maak.  Dit is bekostigbaar en kan 'n goeie belegging wees vir daardie mense wat 'n mobiele leefstyl volg of ouers wat 'n oog vir eko-ikoniese ontwerp het.

Die ontwerp is maklik om aanmekaar te sit  en liggewig.  Die nie-giftige kosgegradeerde deklaag  kan met 'n nat lap skoongemaak word.  Dit weeg ongeveer een kilogram en Belkiz beweer dat dit vir omtrent 30 inmeekaarsit-sessies sal hou.  Daarna is dit 100% herwinbaar.

Krediet moet gegee word aan enige geldige en redelike antwoord.



### 5.1.2 (Ken 8 punte toe)

**Thomas Heatherwick** is 'n Engelse ontwerper bekend vir sy vernuwende gebruik van ontwerp en materiale in openbare monumente en beelde. Hy is hoof van die Heatherwick Studio, 'n ontwerp- en argitektuurateljee, wat hy in 1994 gestig het. Die ateljee se werk strek vanaf kommersiële en residensiële bouprojekte, hoofbeplanning en infrastruktuurskemas tot hoë profiel openbare kunswerke. Hy's beide sosiale en omgewingsontwerper. ☑

Sy doel is om 'argitektuur, ontwerp en beeldhou bymekaar te bring as 'n enkelpraktyk'. ☑

Een van sy sosiale projekte was 'n reuse beeldhouwerk getiteld *B of the Bang*.

Die *B of the Bang* was 'n £1.42 miljoen 56m-hoë beeldhouwerk van 180 reuse staalpenne, opgerig buite die Stad van Manchester stadion. Die sosiale belangrikheid van hierdie ontwerp is om die 2002 Statebond Spele te herdenk. ☑ Kort na dit voltooi is in 2004, het een pen afgebreek en 100vt na die grond geval. Later is bevind dat dit los was. Alhoewel niemand beseer is nie, is al 22 penne as 'n veiligheidmaatreël verwyder. Die voorwerp is oorgesweis en afgekort, maar was steeds 'n bekommernis. Die skulpturale installasie is in 2009 verwyder. ☑

Een van sy meer onlangse sosiale ontwerpprojekte was om die vervanging van die ikoniese Londen *Routemaster Bus for TFL* (2011) te mede-ontwerp. ☑ Hulle het die ikoniese rooi kleur behou en 'n vaartbelynde, aërodinamiese bus ontwerp. ☑ Die bus is gevul met lig as gevolg van die aaneenlopende vensterraam wat glad van die voor- tot die agterkant van die bus loop. ☑ Die sosiale impak is dat mense gevind het dat dit baie makliker is om nou die trappe te klim aangesien daar meer natuurlike lig is om te kan sien waarheen hulle gaan. ☑ Tipies van Postmodernisme word die ontwerp gekenmerk deur dekonstruksie of fragmentasie. ☑



**Tolsitplek vir Magis (2010)**

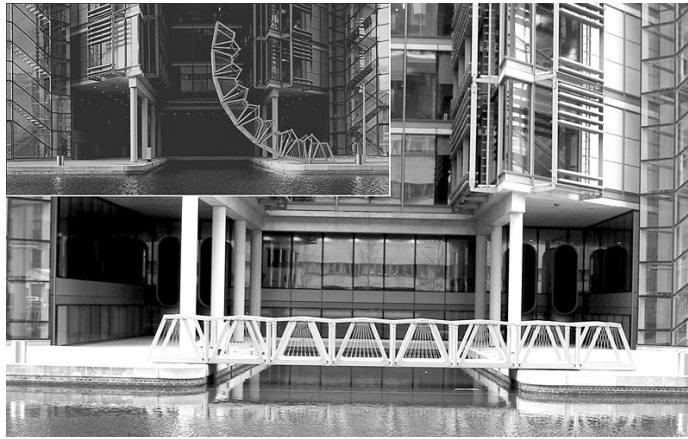
Hy het hierdie tolstoel by die Salone Internazionale del Mobile in Milaan bekend gestel. Hierdie stoel is soos 'n tol gevorm en gemaak van gespanne staal en koper. ☑ Die algemene idee is om dit binne of buite te kan gebruik om te tol en interaktief met ander groepe mense te verkeer terwyl jy bly sit. ☑ Hierdie stoel is voordelig aangesien hulle 'n vorm van oefening verskaf terwyl dit gebruik word. ☑



Die **East Beach Café** is 'n gebou op Littlehampton Sea Front, Wes-Sussex, V.K. ☑ As opdrag in 2005 ontwerp huisves die groot staalkonstruksie 'n kafee bedags en 'n restaurant saans. ☑ Die konsep laat toe dat die staal roes en die kleure mettertyd ontwikkel voordat dit permanent met deurskynende olie bedek word. ☑ Die sosiale voordeel is dat dit toelaat vir 'n opwindende estetiese ervaring. ☑

**Krulbrug of Rolbrug by Paddington Basin (Londen) ☑**

Hierdie is 'n ongelooflike ontwerp. Wanneer hierdie brug nie gebruik word nie, rol hierdie sosiale ontwerp op en vou dit in 'n agthoekige vorm op ☑ wat dan waardeer kan word vir sy estetiese en skulpturale kwaliteite. Hierdie is 'n goeie voorbeeld van die samesmelting van kuns en ontwerp. ☑



**NOTA: 'n Leerder mag verkies om enige voorbeeld te gebruik soos verskaf in die LPR, PAT of enige ander gedokumenteerde bron.**

Krediet moet gegee word vir eie opinies wat gestaaf of geregverdig is.

| V 5.1<br>VLAK | KOGNITIEWE<br>VAARDIGHEDE         | GEWIGSTOEKENNING | VRAE          | PUNTE<br>(10) |
|---------------|-----------------------------------|------------------|---------------|---------------|
| Lae orde      | Waarneming/<br>Herroeping/ Begrip | 30%              | 5.1.2         | 3             |
| Middelorde    | Toepassing                        | 40%              | 5.1.1 + 5.1.2 | 4             |
| Hoër orde     | Analise<br>Sintese<br>Evaluering  | 30%              | 5.1.2         | 3             |

## 5.2 SOSIALE KWESSIES (SUID-AFRIKAANS)

**NOTA: 'n Leerder mag kies om enige voorbeeld soos verskaf in die LPR, PAT of enige ander gedokumenteerde bron te gebruik.**

### 5.2.1 (Ken 4 punte toe)

Die dominante son simboliseer 'n nuwe lewe of begin, asook krag en energie.  Hande en arms met blare 'vertak' reik opwaarts na die son,  en hou simbole soos die boek (onderrig en onderwys),  'n huis (behuising en skuiling),  instrumente (arbeid en werkverskaffing),  gebreekte geweer (einde van geweld),  vrugte (voeding en landbou) vas.  Daar is ook 'n ketting met gebreekte skakels wat die wegbreek of beëindiging van geweld simboliseer.

Krediet moet gegee word aan enige geldige en redelike antwoord.

### 5.2.2 (Ken 6 punte toe) Voorbeeld: **BAJA DESK**

Kaapstad-gebaseerde industriële ontwerper Yolandi Schreuder het geïdentifiseer dat die gebrek aan toerusting 'n groot probleem in landelike en laerinkomstegebied-skole in Suid-Afrika is. Dis moeilik om sonder 'n lessenaar te leer.

Dus het sy een ontwerp en die Baja lessenaar geskep. Dit is waar dat alle Kaapstadse inwoners nie voordeel uit die stad se ekonomiese bloei trek nie. Behalwe vir die luukse strandhuise en hotelle huisves die stad ook baie vierkante kilometers sinkhuises (townships). Die inwoners ly gebrek aan 'n drastiese tekort aan opvoedkundige hulpbronne.

Hierdie probleem is aangespreek deur Yolandi Schreuder se ontwerp van die Baja lessenaar. Schreuder, 'n industriële ontwerpstudent by KPUT, het 'n multifunksionele, selfmonteerbare skoollessenaar ontwerp, gans en al gemaak van herwonne (en herwinbare) karton en plastiek.

Die lessenaar is ontwerp om as 'n individuele werkruimte gebruik te word of as 'n tafel waar rondom tot vier kinders kan sit, en alhoewel dit gemik is op kinders vanaf drie tot agt jaar oud, verskaf hierdie ergonomiese ontwerp ook genoeg beenruimte vir kinders wat twaalf jaar of ouer is.

Aanmekaaresit van watervaste Xanita-karton is die lessenaar, wat uit ses eenvoudige selfmonteerbare stukke bestaan, geweldig lig: dit weeg minder as vier kilogram, wat dit maklik vervoerbaar vir sy eienaar/s maak.  Die lessenaar het 'n ingeboude speletjiesbord en 'n miniatuur swartbord, met 'n ingeboude swartbord en koppie-/potloodhouders, wat dit multifunksioneel, prettig, opvoedkundig en interaktief maak.



Die Baja lessenaar vereis persoonlike ontwikkeling van sy voornemende eienaar. 'Ons wil nie Baja vir die kinders in probleemarea-skole 'gee' nie', wys Schreuder uit.  'In plaas daarvan wil ons hulle leer wat goeie rentmeesterskap en verantwoordelikheid is. Dit beteken eenvoudig dat elke kind vir sy/haar eie lessenaar sal moet werk deur 'n sekere hoeveelheid [herwinbare] plastiek en papier bymekaar te maak, wat dan weer teruggeploeg sal word in die vervaardigingsproses van Baja, en terselfdertyd tot 'n skoner omgewing om hulle sal lei.'



'n Slaggat rondom die Baja lessenaar is die produksiekoste: elke lessenaar sal 'n minimum van R350 kos om te vervaardig. Om die lessenaar kosteloos aan minderbevoorregte kinders wat daarvoor werk, te gee, maak Schreuder gebruik van skenkings van die publiek.

Dit is kreatiewe, gemeenskaps- en omgewingsbewuste ontwerpers soos Schreuder wat Kaapstad as 'n landskap van vars en sosiaal-verantwoordbare ontwerp, wat globale erfenis van sosiale ongelykheid en die uitputting van natuurlike bronne aanspreek, definieer. Die Baja lessenaar is genomineer vir die World Design Impact Award (georganiseer deur dieselfde organisasie, die International Council of Societies of Industrial Design, wat agter die World Design Capital is).

Krediet moet gegee word aan enige geldige en redelike antwoord.

| V 5.2<br>VLAK | KOGNITIEWE<br>VAARDIGHEDE        | GEWIGS-<br>TOEKENNING | VRAE          | PUNTE<br>(10) |
|---------------|----------------------------------|-----------------------|---------------|---------------|
| Lae orde      | Waarneming/Herroeping<br>Begrip  | 30%                   | 5.2.2         | 3             |
| Middelorde    | Toepassing                       | 40%                   | 5.2.1 + 5.2.2 | 4             |
| Hoër orde     | Analise<br>Sintese<br>Evaluering | 30%                   | 5.2.1         | 3             |

## VRAAG 6

**Kandidate moet TWEE van die drie 10 punt sub-vrae kies**

### 6.1 **SUID-AFRIKAANSE OMGEWINGSONTWERPER (Ken 10 punte toe)**

#### 6.1.1 **(Ken 2 punte toe)**

Die produkte is eko-vriendelik. Hulle gebruik ou tydskrifte in plaas van nuutvervaardigde materiaal  wat òf die aarde se bronne sal uitput òf gebruik sal maak van produksieprosesse wat skadelik vir die aarde is.  Die gebruik van herwinde materiaal minimaliseer grondopvulkwessies.  Indien die tydskrifte nie gebruik word nie mag dit bydra tot bemorsing wat 'n impak op die omgewing sal hê.

Krediet moet gegee word aan enige geldige en redelike antwoord.

## 6.1.2 (Ken 8 punte toe)

**Naam van die Ontwerper:** Quazi Design

**Naam van die ontwerpe:** Hierdie is bykomstighede vir binnehuise versiering

**Beskrywing van die ontwerpe:** Hierdie ondernemende besigheid transformeer afvalpapier in gesogte kontemporêre bykomstighede.  Quazi Design knip tydskrifbladsye met baie kleur  wat sigbaar aan die kante sal wees, uit.  Die bladsye word op 'n hoop gepak, so dig as moontlik van hoek tot hoek gerol en dan aanmekaar gegom om 'n basis te vorm.  Die hope is beweegbaar sodat hulle die sye opwaarts kan manipuleer om verskillende vorms te skep.



**Die aanspreek van groen kwessies:** Quazi Design skep eko-juweliersware, bykomstighede en dekor wat sosiale en omgewingsbewustheid bevorder.  Deur die gebruik van vernuwend tegnieke transformeer hulle gebruikte, afvaltydskrifte in oorspronklike gesogte kontemporêre funksionele en dekoratiewe ontwerpe.  Hulle metode bevorder produkherwinning en hulle gebruik glad nie chemikalieë wat nadelig vir die planeet is nie.  Al hulle produkte is handgemaak  wat die vervaardigers bemagtig deur die deel van vaardighede en 'n volhoubare permanente inkomste.  Dit bevorder volhoubare bronne.

**NOTA:** 'n Leerder mag kies om enige voorbeeld soos verskaf in die LPR, PAT of enige ander gedokumenteerde bron te gebruik.

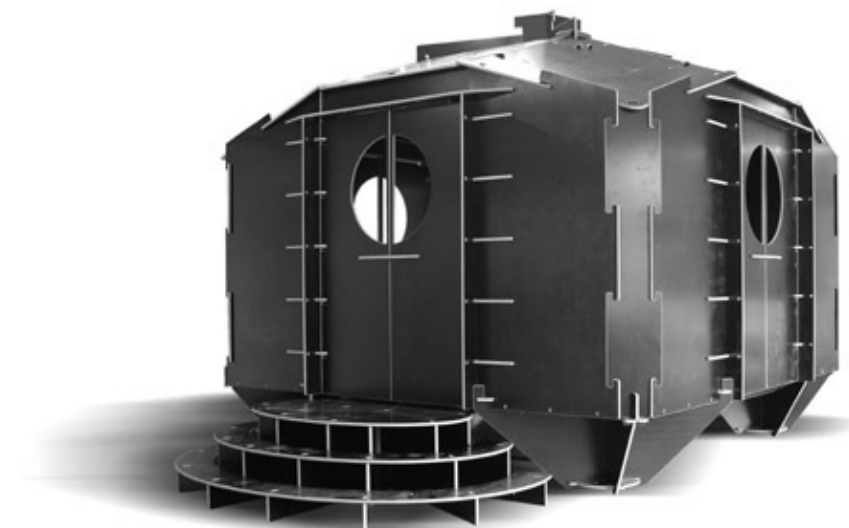
| <b>V6.1<br/>VLAK</b> | <b>KOGNITIEWE<br/>VAARDIGHEDE</b> | <b>GEWIGS-<br/>TOEKENNING %</b> | <b>VRAE</b>   | <b>PUNTE<br/>(10)</b> |
|----------------------|-----------------------------------|---------------------------------|---------------|-----------------------|
| Lae orde             | Herroeping/Kennis<br>Begrip       | 30%                             | 6.1.1 + 6.1.2 | 3                     |
| Middelorde           | Toepassing                        | 40%                             | 6.1.2         | 4                     |
| Hoër orde            | Analise<br>Sintese<br>Evaluering  | 30%                             | 6.1.2         | 3                     |

**EN/OF****6.2 INTERNASIONALE OMGEWINGSONTWERPER  
(Ken 10 punte toe)****6.2.1 (Ken 2 punte toe)****Voordele van die Disaster House (DH 1)**

Hierdie sluit in:

- Eenvoudig en maklik om aanmekaar te sit
- Goedkoper om te vervaardig
- Liggewig
- Geen behoefte aan gespesialiseerde arbeid
- Bekostigbaar
- Plat verpak en maklik om te vervoer en te stoor
- Aanpasbaar vir enige terrein of ander gebruike (bv. tydelike huise)

Krediet moet ook aan enige ander redelike waarnemings gegee word.





## 6.2.2 (Ken 8 punte toe)

**NOTA: 'n Leerder mag kies om enige voorbeeld soos verskaf in die LPR, PAT of enige ander gedokumenteerde bron te gebruik.**

Gregg Fleishmann.

Sy werk, DH 1, stel 'n manier voor om groen in argitektuur te wees.  Die DH1 is geheel en al aanmekearsit met laaghout van gleuwe voorsien, soliede berke-laaghout met 'n gomlaag, bedek met 'n doek of plastiese membraan.  Die materiale is bestand teen die weer, duursaam en volhoubaar. Dit beteken minimale giftige chemiese materiaalproduksie.  Alhoewel dit sterk is, is dit buigbaar.  Dit sal baie veilig wees in aardbewings, alhoewel dit in winderige omgewings op vier punte aan die vloer vasgebind moet word.

Die DH 1 het sigbare skrynwerk wat die eenvoudige manier van konstruksie en aanmekearsit illustreer. Dit bevorder meer interaktiwiteit vir die gebruiker en 'n gevoel van kreatiwiteit, grenslose moontlikhede en die herbepaling van harmonie in konstruksie.

Krediet moet gegee word aan enige geldige en redelike antwoord.

| V6.2 VLAK  | KOGNITIEWE VAARDIGHEDE           | GEWIGS-TOEKENNING | VRAE          | PUNTE (10) |
|------------|----------------------------------|-------------------|---------------|------------|
| Lae orde   | Herroeping/Kennis Begrip         | 30%               | 6.2.1 + 6.2.2 | 3          |
| Middelorde | Toepassing                       | 40%               | 6.2.2         | 4          |
| Hoër orde  | Analise<br>Sintese<br>Evaluering | 30%               | 6.2.2         | 3          |

## EN/OF

## 6.3 [Ken 10 punte toe]

**SUID-AFRIKAANSE ONTWERPER.**

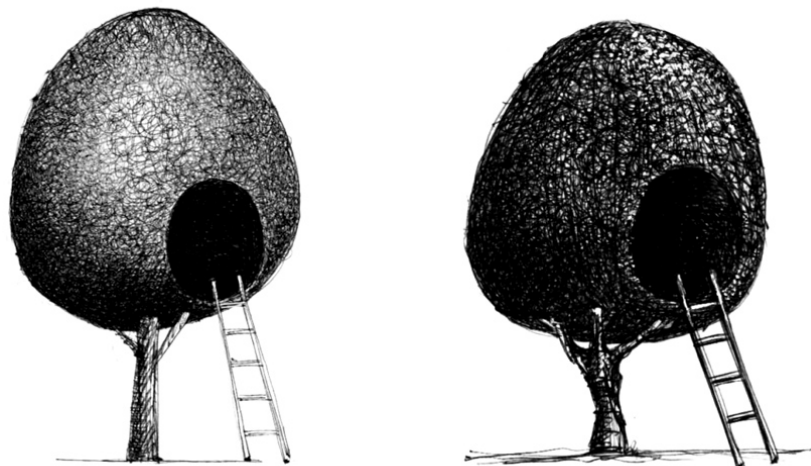
**Naam van die Ontwerper:** Porky Hefer

**Titel van die Projek:** 'Weaver's nests'

**(Ken 8 punte aan enige van die volgende toe)**

Porky Hefer fokus op konseptuele ontwerpe wat in 3D vorms manifesteer.  Hy word deur inheemse Afrika-metodes van produk maak geïnspireer en gebruik sulke vaardighede om idees te skep.  Hy gebruik gewone, maklik beskikbare en weggooimateriale en pas hulle aan om nuwe konsepte te skep.  Hy analiseer die metodes waarmee wewervoëlfamilies hulle pragtig kunstige en nederige wonings prakseer.

Porky se reeks 'wewerneste' het geen werklike innerlike staalraamwerk nie. ☑ Elkeen is goed geprakseer uit alle natuurlike materiale soos boombas en takke en so gewef dat die finale vorm 'n stewige toevlugsoord vir ten minste twee volwassenes bied. ☑ Die 'wewernes' bestaan uit twee woonspasies met toegang deur middel van 'n glybaan. ☑ Elk van sy skeppings is 'n eenmalige ontwerp geskep vir 'n spesifieke plek of kliënt. Hulle verskil in grootte, afhangende van die ligging en kliënt se behoeftes. ☑ Sommige 'wewerneste' funksioneer as regte boomhuise. ☑



Krediet moet gegee word aan enige geldige en redelike antwoord.

**EN/OF**

**INTERNASIONALE ONTWERPER.****Naam van die Ontwerper:** Francis Kéré **Titel van die ontwerp:** Mali Nasionale Park **(Ken 8 punte aan enige van die volgende toe)**

Kéré neem klimaat in ag om die gebou se vorm en materiale te bepaal.  Die projek is gebaseer op eenvoudige ontwerpbeginsels vir laekostekonstruksie.  Die projek gebruik plaaslike materiaal om 'n moderne verkoelde sportkompleks en restaurant te skep.  'n Gemaklike klimaat word verseker deur die oorhangdak.  Die koel aard word gehandhaaf deur 'n los dak van sinkplaat.  Die oorhangdak of kantelbalke van sinkplaat en stutpype dien as 'n skadu-apparaat vir die sportbinnehof.  Die klip wat vir die buitekant gebruik is, is ontgin uit die plaaslike steengroef en die materiaal skep 'n klipagtige tekstuur.  Die houtwerk is deur plaaslike werkers wat spesiaal opgelei is om die oorfloed van plaaslike tradisionele bronne te gebruik, gedoen.

Krediet moet gegee word aan enige geldige en redelike antwoord.

| <b>V6.3<br/>VLAK</b> | <b>KOGNITIEWE VAARDIGHEDE</b>    | <b>GEWIGS-<br/>TOEKENNING</b> | <b>VRAE</b> | <b>PUNTE<br/>(10)</b> |
|----------------------|----------------------------------|-------------------------------|-------------|-----------------------|
| Lae orde             | Waarneming/ Herroeping<br>Begrip | 30%                           | 6.3         | 3                     |
| Middelorde           | Toepassing                       | 40%                           | 6.3         | 4                     |
| Hoër orde            | Analise<br>Sintese<br>Evaluering | 30%                           | 6.3         | 3                     |

**TOTAAL AFDELING B: 40**

**AFDELING C: ONTWERP IN 'N BESIGHEIDSKONTEKS****VRAAG 7 [30 punte]**

**AS 9:** Demonstreer die basiese begrip van bemaking van ontwerpprodukte in terme van teikenmark, verpakking en advertering.

**AS10:** Demonstreer die begrip van verantwoordbare ontwerp deur die inagneming van menslike regte en omgewingsaangeleenthede dwarsdeur die proses.

**AS11:** Onderzoek loopbaangeleenthede binne die ontwerpdisipline.

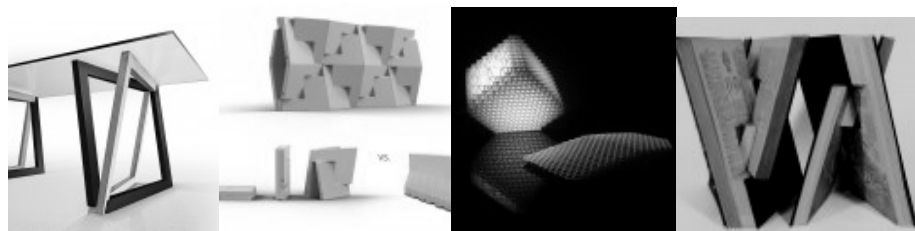
7.1 7.1.1 **[Ken 30 punte in totaal toe]**

**(Ken 8 punte toe)**

**Besigheid** – SWOT-analise: maak die inligting relevant tot die 'Quadror'-stelsel.

**STRENGTHS/STERK PUNTE:** 

Hierdie is 'n hoogs duursame en veelsydige ontwerpte struktuurontwerp.  'n Wye verskeidenheid van boustrukture kan vinnig en doeltreffend opgerig word.  Dit is ook 'n modulêre (eenheid) ontwerp  wat inmekaarpas om 'n estetiese patroon te vorm.  Wanneer dit gebruik word om 'n brug te vorm, help die struktuur om die verkeerklanke te absorbeer, wat dit goeie akoestiese kwaliteite gee.  Die feit dat dit voorafvervaardig is  en plat verpak kan word,  maak hiervan 'n goeie belegging, want dit bespaar op transport en stookoste.  Talle materiale kan vir hierdie sisteem gebruik word, byvoorbeeld karton, ou boeke, staal, beton, plastiek, bamboes, ens.

**WEAKNESSES/SWAK PUNTE:** 

Omdat die ontwerp baie meganies en geometries is, kan dit as kil en onmenslik beskou word.  Die struktuur kan beperkend wees ten opsigte van die vorms en ruimtes wat jy kan skep.

**OPPORTUNITIES/GELEENTHEDE:** 

Hierdie is 'n unieke konsep en kan bemark word as die mees revolusionêre ontwerp van die dekade!  Omdat dit redelik goedkoop en veelsydig is, kan dit vir laekostebehuising dwarsoor die wêreld gebruik word.  Dit open nuwe toepassingsmoontlikhede.  Eenvoudige maar komplekse interaksie tussen die inmeekaarpasende eenhede maak hierdie sisteem so uniek. Vanaf 'n eenvoudige blokmodel tot 'n brugondersteuningstelsel toon hierdie sisteem sy vermoë op alle skale.  Die maatskappy verklaar: *'Ons is geïnteresseerd in die transformerende krag van ontwerp as 'n interafhanklike reaksie op sosiale, ekonomiese en ekologiese kwessies. Ons werk is die interaktiewe proses van die skep en voorsiening van (infra-)struktuur en alomvattende sisteme om ons lewenswyses te verbeter. In werklikheid glo ons dat ontwerpers en verbruikers medeskeppers word.'*

**THREATS/BEDREIGINGS:** 

Ander maatskappye kan met soortgelyke strukturele en modulêre sisteme vorendag kom indien dit nie gepatenteer word nie.  Mense sal opleiding benodig om dit aanmekaar te kan sit en toesig sal nodig wees.  Instandhouding moet by langtermynkoste gereken word.

Krediet moet gegee word aan enige geldige en redelike antwoord.

**7.1.2 (Ken 5 punte toe)**

Definisie van 'n aanbieding of 'pitch': Die idee is om 'n voorlopige en afgeronde aanbieding van jou pre-ontwerp vir die kliënt te skep om hom/haar te laat wil belê in jou ontwerp. Die kliënt moet verstaan en sien hoe die finale ontwerp of voorstel sal lyk. Prototipes (papier- modelle) en ander visuele kommunikasie-strategieë, bv. plakkate, video's en animasie kan hoogs effektief in hierdie stadium wees. Daar word nie van jou verwag om enige finale produk voor te lê nie.

**STRUKTUREEL:**

Een idee is om die kliënt in te lig dat die *'Quadror'-stelsel* homself daartoe leen om 'n sterk en duursame geometriese struktuur wat inmeekaar pas, te skep.  Stel voor dat die *'Quadror'-stelsel* baie soortgelyk is aan die speletjie 'Lego' waar elke eenheid inmeekaar 'pas' om 'n verskeidenheid strukture te skep.

**MODULÊR:**

Die kliënt kan bewus gemaak word van die feit dat die *'Quadror'-stelsel* uit individuele eenhede bestaan  wat styf inmeekaar pas om 'n 3D modulêre stelsel te skep.

**AKOESTIES/KLANKDIGTHEID:**

Stel die kliënt in kennis dat 'n ekstra voordeel van die *'Quadror'-stelsel* is dat dit klank absorbeer of akoestiese kwaliteite het.

**VOORAFVERVAARDIG:**

Die kliënt moet weet dat die eenhede of modules voorafvervaardig is wat baie tyd gedurende die konstruksiefase sal bespaar.  Dit sal ook onkoste besnoei.

**PLATGEPAK:**

Maak die kliënt bewus daarvan dat die voorafvervaardigde dele plat verpak kan word, wat verpakking en vervoer na die perseel makliker en baie goedkoper sal maak.  Op 'n kleiner skaal kan hierdie sisteem 'n selfdoenprojek word.

Krediet moet gegee word aan enige geldige en redelike antwoord.

7.1.3 **(Ken 4 punte toe)**

FIGUUR B: Die vorm van verpakking is ongewoon aangesien dit die profiel van die strokiesprentkarakter 'Batman' aanneem.  Die houer word op 'n kreatiewe manier aan die boek gekoppel en beklemtoon die idee/konsep van 'n nuwe benadering tot verpakking'. Dit is per slot van rekening die fokus van die boek!  Hier is die 'klappe' van 'n normale verpakking aangepas om die ore van 'Batman' te vorm.

FIGUUR C: Die ontwerper het slim gebruik gemaak van humor en die etiket om 'n gewone bol breiwol gedraai na vriendelike manlike gesigte verander.  Die bol breiwol word dan gesien as manlike koppe met baarde.  Verpakking het hier die ervaring van die produk meer opwindend en interaktief gemaak.  Dit is 'n tipiese Postmoderne ontwerp wat daarop gemik is om die kyker te verras met geestigheid, ironie, parodie, dubbelsinnigheid, pluralisme en kompleksiteit aangesien wol tradisioneel geassosieer word met kunshandwerk en vroue.  Hierdie verpakking kan 'n goeie voorbeeld van 'n geselonderwerp word!

Krediet moet gegee word aan enige geldige en redelike antwoord.

7.1.4 **(Ken 3 punte toe)**

Ek sal marknavorsing doen om te bepaal of daar 'n behoefte aan my ontwerp is.

Ek sal my teikenmark moet identifiseer, bv. inkomstegroep, geslag, ouderdom, ens.

Ek sal vasstel of daar enige soortgelyke produkte of kompetisie op die mark is.

Ek sal 'n 'SWOT' en 'PESTLE' analise doen.

Ek sal daarin belê om 'n grafiese/industriële/oppervlak-/argitek/ontwerper te huur om 'n professionele, kreatiewe en goedgemaakte ontwerp en verpakkingsontwerp te skep.

Ek sal geld belê in die bemerking van my idee, bv. webontwerp, brosjures, pamflette, plakkate, ens.

Ek sal poog om borgskap of verdere befondsing/lenings te verseker.

Krediet moet gegee word aan enige geldige en redelike antwoord.

### 7.1.5 (Ken 10 punte toe)

#### **1. Ken jouself, ken jou besigheid en ken jou kliënt:**

Wees oorspronklik en volhardend in jou boodskappe, visuele materiaal, en ervaring. Moenie net lippediens gee nie.  Indien jy daarop aanspraak maak om kwaliteit kliëntediens te verskaf, moet jy oproepe en e-posse beantwoord. Maak seker dat jy antwoord en moenie 'n outomatiese telefoonboodskap los nie, want mense het daardie persoonlike versekering nodig dat jy omgee.  Maak seker dat jou produkte, ontwerpe en kliëntediens van kwaliteit getuig.

#### **2. Maak jou kliënt werklik:**

Bepaal jou ideale kliënt en markgebied.  Weet waarvan jy hou en nie hou nie.

#### **3. Belê kapitaal in jou bemarking of handelsmerk:**

Belê in bemarkingstaktieke om te verseker dat jy alle moontlike kliënte lok.  Gaan na jou kliënte; moenie verwag hulle kom na jou nie!

#### **4. Gee betekenis aan jou voorkoms of 'look':**

Werk met 'n handelsmerkstrateeg of talentvolle ontwerper om die gesogte voorkoms of 'look', boodskap en bemarkingstrategie te kommunikeer.  Maak seker dat jou boodskap duidelik is voordat jy materiaal skep om dit oor te dra.

#### **5. Gee handelsmerkbemarking 'n kans om te werk:**

Dit is 'n gegewe feit dat mense omtrent vyf tot sewe keer herinner moet word voordat hulle 'n produk onthou.  Moenie verwag dat een tentoonstelling of advertensie jou by die verwagte verkope sal bring nie, of 'n webtuiste al jou kliënte vir jou sal kry nie.  Verken alle vorms van tentoonstelling, vanaf Expo's tot die Design Indaba.

#### **6. Wees realisties:**

As jy nie kan bekostig om luukse goedere of dienste te lewer nie, moenie hulle as sulks bemark nie.  Mense benodig steeds goedkoop en doeltreffende produkte.

#### **7. Skep 'n stylgids:**

Wanneer jy 'n webtuiste of logo ontwerp, maak seker dat die maatskappykleure, amptelike lettertipes en groottes, enige kopieskryf-riglyne, uitlegriglyne, grafiese riglyne deurlopend is.

#### **8. Verstaan handelsmerk en kopiereg:**

Alles wat jy in 'n vaste vorm sit, kry outomaties kopiereg - name, logo's en etiketlyn moet 'n handelsmerk kry.  Raadpleeg 'n handelsmerk-regseleerde oor jou wetlike regte.

**9. Hou die eindpunt in gedagte:**

Wanneer 'n logo ontwerp word, hou in gedagte hoe jy dit gaan gebruik.  Sal dit altyd in digitale formaat vertoon word, of beplan jy om dit te laat druk of op promosie-items te plaas?

**10. Gebruik bekende analogieë/ooreenkomste/verbindings:**

As jy iets nuuts of onbekends aan jou teikengehoor bekendstel, probeer om analogieë, ooreenkomste, verbindings te gebruik om hulle te help om vinniger die aansluiting in hulle koppe te maak.  Kliënte of kopers neem wat bekend is aan hulle en vergelyk daardie betekenis vir vinnige begrip.

**Krediet moet gegee word aan enige geldige en redelike antwoord.**

| V7.1<br>VLAK | KOGNITIEWE<br>VAARDIGHEDE     | GEWIGS-<br>TOEKENNING % | VRAE          | PUNTE<br>(10) |
|--------------|-------------------------------|-------------------------|---------------|---------------|
| Lae orde     | Herroeping/kennis             | 30%                     | 7.1.4 + 7.1.5 | 9             |
| Middelorde   | Toepassing                    | 40%                     | 7.1.1 + 7.1.5 | 12            |
| Hoër orde    | Analise Sintese<br>Evaluering | 30%                     | 7.1.2 + 7.1.3 | 9             |

**OF**

**7.2 [Ken 30 punte in totaal toe]**

**7.2.1 (Ken 2 punte toe)**

**FIGUUR A IS MEER SUKSESVOL:**

Die teks in FIGUUR A word versterk met visuele beelde, bv. die Fanta-blikkie waaruit Fanta stroom om 'n see te vorm.  Kleur word in FIGUUR A gebruik om 'n meer treffende beeld te skep.  FIGUUR A is toeganklik vir alle ouderdomme.  Mense kan ook aansluiting vind by FIGUUR A omdat hulle die verband tussen 'Fanta Sea', fantasie en 'n 'see van Fanta' (visuele woordspeling) vir 'n meer opwindende en uitdagende ervaring kan sien.  Die produk, 'n blikkie Fanta, is sigbaar.

**OF**

**FIGUUR B IS MEER SUKSESVOL:**

Dit is eenvoudig om te lees en te verstaan.  Die doel van die besigheid is onomwonde gestel.  Die lettertipe is sterk en maklik identifiseerbaar.

Krediet moet gegee word aan enige geldige en redelike antwoord.



**7.2.2 (Ken 6 punte toe)****MATERIALE EN TEGNIEKE:**

Figuur C is professioneel gedruk en maak gebruik van 'n rekenaargegenereerde lettertipe, rekenaarondersteunde beelde en uitleg wat 'n gesofistikeerde, hoëtegnolojiese en glansvoorkoms skep.  Die grootste gedeelte van FIGUUR A was in 'n nuwe, kinderlike styl met die hand weergegee voor dit fotografies gedruk is om 'n lighartige, vars beeld oor te dra.  FIGUUR B is 'n onopgesmukke eenmalige, met die hand geskilderde, laekoste plakkaat.

**TIPOGRAFIE:**

Fanta, 'n bekende handelsmerk, maak doelbewus gebruik van informele, kinderlike tipografie om hulle boodskap dat Fanta 'n pret-, fantasieagtige ervaring is, te ondersteun.  FIGUUR B se gebruik van 'n informele lettertipe, wat nie heeltemal in reguit lyne is nie, vertoon onafgerond en grof, maar is ook bekoorlik as gevolg van die gebrek aan bewustelikheid.

**UITLEG:**

Die beeld en teks in FIGUUR C is versigtig gekonstrueer in duidelike areas en blokke wat tot die glans-, masjienagtige voorkoms bydra.  FIGUUR A se beelde en teks weerspieël 'n meer informele, onbeplande rangskikking, in lyn met die meer ekspressiewe, nuwe benadering.  FIGUUR B se lettertipe skep 'n vol effek omdat dit die hele formaat vul. Die letters verskil in grootte en vorm.

Krediet moet gegee word aan enige geldige en redelike antwoord.

**7.2.3 (Ken 4 punte toe)****FIGUUR D:**

Die gebruik van 'n verskeidenheid kleure  en die 'sonstraal' vorm  simboliseer hoop. Dit bestaan ook uit veelvuldige (d.i. 7) dele wat 'n wyer keuse vir hierdie uitsaaimaatskappy simboliseer.

**FIGUUR E:**

Die Gautrain logo maak van twee baie eenvoudige, gekurfdede en vaartbelynde vorms gebruik om 'n trein te simboliseer  en terselfdertyd spoed voor te stel.  Die enkel swiepende lyn onderaan hierdie vorms beklemtoon die gevoel van spoed en verfyndheid.

Krediet moet gegee word aan enige geldige en redelike antwoord.

## 7.2.4 (Ken 8 punte toe)

|                   | <b>FIGUUR F (Unilever)</b>   | <b>FIGUUR G (Telkom)</b>   |
|-------------------|--|--|
| <b>VORM</b>       | Vorms is kromlynig, organies en biomorfies, dra 'n gevoel van lewendigheid en 'n lewensvreugde / beweging uit <input checked="" type="checkbox"/>                | Gestileer in eenvoudige blokagtige en vaartbelynde vorms om 'n telefoontoestel te beklemtoon. Die ontwerp is diagonaal geplaas om 'n dinamiese en futuristiese beeld te skep <input checked="" type="checkbox"/> |
| <b>KLEUR</b>      | Monochromaties – 'n skoon en sterk blou wat 'n gevoel van leweskep <input checked="" type="checkbox"/>   | Twee koel en vars kleure gebruik – blou en groen <input checked="" type="checkbox"/>   |
| <b>LETTERTIPE</b> | 'n Baie kreatiewe U, saamgestel uit 'n samehoping van klein vormpies/simbole/motiewe <input checked="" type="checkbox"/>   | Blokagtig en eenvoudig met 'n letter T gevorm deur die blou kolle op die skakeldeel <input checked="" type="checkbox"/>  |
| <b>SIMBOLISME</b> | 'n Wye reeks simbole, bv. 'n son simboliseer glans en 'n by simboliseer skepping en bestuiwing, harde werk en biodiversiteit <input checked="" type="checkbox"/> | Simboliseer 'n telefooninstrument <input checked="" type="checkbox"/>  |

Krediet moet gegee word aan enige geldige en redelike antwoord.

## 7.2.5 (Ken 4 punte toe)

**VIER REDES HOEKOM 'N BESIGHEIDSPLAN BELANGRIK IS:**

- Dit is 'n manier om op die doelwitte/mikpunte en teikens van die maatskappy te fokus.
- Dit help om die sterk en swak punte van die besigheid te beklemtoon.
- Toekomstige probleme kan aangespreek word voordat hulle te ernstig word.
- Sonder 'n besigheidsplan sal dit amper onmoontlik wees om finansiering om mee te begin, te kry.
- Voornemende finansierders sal jou besigheidsdoelwitte vir die volgende twaalf maande en langer wil weet.
- Dit verkondig 'n duidelike boodskap dat jy dit wat jy doen ernstig opneem.

Krediet moet gegee word aan enige geldige en redelike antwoord.

7.2.6 **(Ken 4 punte toe)****VIER VERWAGTINGE VAN 'N WERKNEMER:**

- Minimum salaris.
- Vaardigheidsopleiding.
- Gesonde en veilige werksomgewing.
- Respek vir die arbeidswette.
- Bevorderingsgeleenthede.
- Geslagsgelykheid.

Krediet moet gegee word aan enige geldige en redelike antwoord.

7.2.7 **(Ken 2 punte toe)**

Enige TWEE kostelose maniere van advertering:

- Mondelings
- Deur na deur
- Pamflette
- Selfgemaakte reklame op voertuie

Krediet moet gegee word aan enige geldige en redelike antwoord.

| <b>V7.2<br/>VLAK</b> | <b>KOGNITIEWE<br/>VAARDIGHEDE</b> | <b>GEWIGS-<br/>TOEKENNING</b> | <b>VRAE</b>           | <b>PUNTE<br/>(30)</b> |
|----------------------|-----------------------------------|-------------------------------|-----------------------|-----------------------|
| Lae orde             | Herroeping                        | 30%                           | 7.2.5 + 7.2.6 + 7.2.7 | 9                     |
| Middelorde           | Toepassing                        | 40%                           | 7.2.3 + 7.2.4 + 7.2.7 | 12                    |
| Hoër orde            | Analise<br>Sintese<br>Evaluering  | 30%                           | 7.2.1 + 7.2.2 + 7.2.3 | 9                     |

**TOTAAL AFDELING C: 30**  
**GROOTTOTAAL: 150**