



# basic education

---

Department:  
Basic Education  
**REPUBLIC OF SOUTH AFRICA**

## **NATIONALE SENIOR SERTIFIKAAT**

**GRAAD 11**

**EKONOMIE V2**

**MODEL 2013**

**MEMORANDUM**

**PUNTE: 150**

**Hierdie memorandum bestaan uit 12 bladsye.**

**AFDELING A (VERPLIGTEND)****VRAAG 1****1.1 MEERVOUDIGEKEUSE-VRAE**

- |       |                          |         |      |
|-------|--------------------------|---------|------|
| 1.1.1 | B ✓✓ (gedifferensieerd)  |         |      |
| 1.1.2 | A ✓✓ (beweging langs)    |         |      |
| 1.1.3 | B ✓✓ (minder as 1)       |         |      |
| 1.1.4 | A ✓✓ (toename)           |         |      |
| 1.1.5 | C ✓✓ (koolstofdioksied)  |         |      |
| 1.1.6 | B ✓✓ (Suid-Afrika)       |         |      |
| 1.1.7 | A ✓✓ (plaaslike)         |         |      |
| 1.1.8 | A ✓✓ (hoë misdaadsyfers) | (8 x 2) | (16) |

**1.2 PASITEMS**

- |       |  |         |     |
|-------|--|---------|-----|
| 1.2.1 | E ✓ (verander as die totale uitset styg)   |         |     |
| 1.2.2 | F ✓ ('n tydperk wanneer produksiefaktore en insette vasgestel bly en nie kan verander nie) |         |     |
| 1.2.3 | G ✓ (besighede besluit om saam te werk om pryse vas te stel)                               |         |     |
| 1.2.4 | H ✓ (minimum opbrengs vereis deur die eienaars van 'n besigheid om voort te gaan)          |         |     |
| 1.2.5 | B ✓ (verlies van vrugbare landbougrond)  |         |     |
| 1.2.6 | A ✓ ('n wêreldwye aanvaarde ooreenkoms om skadelike uitlaatgasse te verminder)             |         |     |
| 1.2.7 | D ✓ (nie-hernubare hulpbronne)   |         |     |
| 1.2.8 | C ✓ (wette goedgekeur deur die parlement om die omgewing te beskerm)                       | (8 x 1) | (8) |

**1.3 GEE EEN WOORD**

- |       |                         |         |     |
|-------|-------------------------|---------|-----|
| 1.3.1 | Oligopolie ✓            |         |     |
| 1.3.2 | Elastisiteit ✓          |         |     |
| 1.3.3 | Komplementêr ✓          |         |     |
| 1.3.4 | Lug ✓                   |         |     |
| 1.3.5 | Armoede ✓               |         |     |
| 1.3.6 | Handelsliberalisering ✓ | (6 x 1) | (6) |

**TOTAAL AFDELING A: 30**

**AFDELING B**

Beantwoord enige TWEE van die drie vrae in hierdie afdeling in jou ANTWOORDEBOEK.

**VRAAG 2**

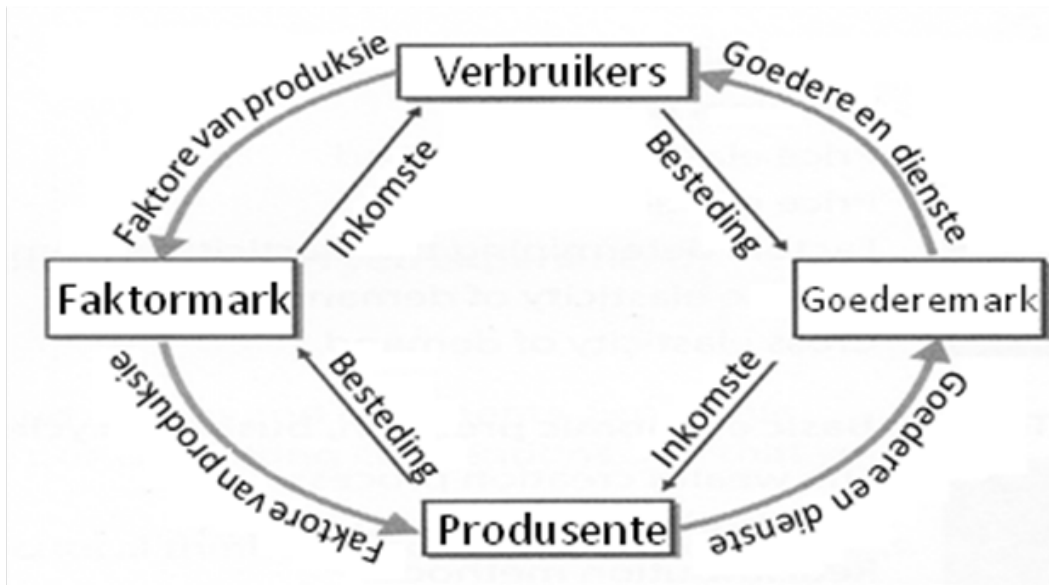
- |     |       |  |         |     |
|-----|-------|--|---------|-----|
| 2.1 | 2.1.1 | <ul style="list-style-type: none"> <li>• Oorlewing ✓</li> <li>• Verkope ✓</li> <li>• Winsmaksimering ✓</li> </ul>  | (2 x 1) | (2) |
|     | 2.1.2 | 50 ✓✓  |         | (2) |
| 2.2 | 2.2.1 | <ul style="list-style-type: none"> <li>• Kurwe 1: Totale veranderlike koste ✓</li> <li>• Kurwe 2: Gemiddelde veranderlike koste ✓</li> </ul>   |         | (2) |
|     | 2.2.2 | Gemiddelde koste = 10 ✓  |         | (1) |
|     | 2.2.3 | MK sny GK by sy minimum punt ✓✓  |         | (2) |
|     | 2.2.4 | Dit verteenwoordig koste wat dieselfde bly ongeag die uitset ✓   |         | (1) |
|     | 2.2.5 | $\frac{2\,200}{90}$ $= 244,4$  |         | (4) |
| 2.3 | 2.3.1 | <ul style="list-style-type: none"> <li>(a) Volmaakte mark: homogene produkte ✓</li> <li>(b) Oligopolie: Toyota ✓</li> <li>(c) Monopolie: Eskom ✓</li> <li>(d) Monopolistiese kompetisie: Chicken Licken ✓</li> </ul>         |         | (4) |
|     | 2.3.2 | Die markvraagkurwe neig van links na regs ✓ en die individuele vraagkurwe is horisontaal tot die hoeveelheids-as ✓ daar is so baie produsente op die mark dat die individuele produsent nie die markprys kan beïnvloed nie ✓ |         | (3) |
|     | 2.3.3 | <ul style="list-style-type: none"> <li>• Sentrale graanbeurs ✓</li> <li>• Mark vir landbouprodukte ✓</li> <li>• Johannesburg Sekuriteitebeurs ✓</li> <li>• Internasionale valutamark ✓</li> </ul>                            |         | (1) |
|     | 2.3.4 | Die enigste verskaffer en daarom in beheer van die aanbod en pryse van 'n produk of diens ✓✓   |         | (2) |

2.4 Nominale pryse: pryse wat jy op produkte kan sien ✓✓ en wat gekwoteer word vir dienste is nominale pryse ✓✓

Relatiewe pryse: prys van een goed uitgedruk in terme van 'n ander is 'n relatiewe prys ✓✓ ook bekend as reële pryse ✓✓

(8)

2.5



(8)  
[40]

**VRAAG 3: KONTEMPORÊRE EKONOMIESE KWESSIES**

- 3.1 3.1.1
- Waar owerhede te veel inmeng in die ekonomie en hul eie verpligtinge onsuksesvol nakom, verswak mededinging ✓✓
  - Lande met hoë produksiepryse op vervaardigde goedere, benadeel vrye handel ✓✓ (2 x 1) (2)
- 3.1.2
- Etniese minderheidsgroepe en inheemse bevolkings ly meer onder armoede ✓✓
  - Hulle het beperkte hulpbronne ✓✓
  - Hulle kry minder werkseleenthede ✓✓
  - Om inheems te wees, verhoog die kans dat 'n individu ondervoed, ongeletterd, swak gesondheid en werkloos sal wees ✓✓ (1 x 2) (2)
- 3.2.1
- Globalisering is die wêreldwye koppeling en interaksie van ekonomieë waar handel 'n belangrike element is, en IKT ('ICT') moontlik maak ✓✓ (2)
- 3.2.2
- Selfs die mees afgeleë gebiede sal bevoordeel word deur toerisme en migrasie ✓✓ (2)
- 3.2.3
- Rykes sal selfs meer deur globalisering bevoordeel word en armes (Afrika) sal nog meer ly ✓✓ (2)
- 3.3 3.3.1
- Hernubare hulpbronne is natuurlike hulpbronne soos grond vir die natuurlike habitat en die natuur, grond vir verskillende landbougewasse, fauna en flora, produkte – kan met tyd aangevul word ✓✓ (2)
- 3.3.2
- Dit laat skoner uitlaatgasse, soos koolstofdiksied en swaeloksied, vry en verminder die vraagdilemma in 'n wêreld wat te afhanklik is van petroleum ✓✓ (2)
- 3.3.3
- 'n Negatiewe impak te wyte aan die vernietiging van die reën-woud ✓✓  
(Enige ander relevante antwoord) (2)
- 3.3.4
- Oeste word gebruik as alternatief vir brandstof ✓✓  
Lande ignoreer die belangrikheid van die landbousektor ✓✓  
Landboumarkte word verwring ✓✓  
Beleide word afgebreek wat binnelandse markte in ontwikkelende lande moet ondersteun ✓✓  
(Enige ander relevante antwoord) (2 x 2) (4)

- 3.4
- Landelike mense ✓✓ 85% mense wat in landelike gebiede woon, is betrokke by landbou en verwante aktiwiteite ✓✓
  - Vroue en kinders ✓✓ hulle sal meer waarskynlik arm en ondervoed wees, minder waarskynlik mediese dienste, skoon water, sanitasie en ander voordele ontvang ✓✓
  - Minderhede en inheemse mense ✓✓ armoede tref die minderheidsgroepe die hardste (Enige 2 x 4) (8)
- 3.5 Ryk lande dwing arm lande om handelshindernisse te elimineer ✓✓  
 Maar behou hul eie hindernisse in plek ✓✓  
 Hulle hou vol om landbou te subsidieer, wat dit moeilik maak vir ontwikkelende lande om te kompeteer ✓✓  
 Terwyl hul daarop aandring dat ontwikkelende lande hul tariewe op nywerheidsprodukte ophef ✓✓ (Enige 2 x 4) (8)  
 [40]

**VRAAG 4: MIKROEKONOMIESE EN KONTEMPORÊRE KWESSIES**

- 4.1 4.1.1
- Die lengte of tyd wat verloop na 'n prysverandering ✓
  - As die koste van ekstra produksie laag is, sal aanbod styg ✓
  - Voorraad opberging maak dit moontlik om produkte in die mark beskikbaar te stel sodra pryse styg ✓ (2 x 1) (2)
- 4.1.2 Hy sal terugsny op produksie ✓ tot by die punt waar die totale inkomste die totale koste oorskry (MK=MI) ✓ (1 x 2) (2)
- 4.2 4.2.1 Marginale nut is die bevrediging verkry uit die laaste ekonomiese goed verbruik ✓✓ (2)
- 4.2.2  $A = 28$  ✓  $B = 6$  ✓ (4)
- 4.2.3 Waar die marginale nut zero is ✓✓ (1)
- 4.2.4 Utils ✓✓ (1)
- 4.2.5 As gevolg van negatiewe nut ✓✓ (2)
- 4.3 4.3.1 Die agteruitgang van die omgewing deur die uitputting van hulpbronne soos lug, water en grond en die agteruitgang van ekosisteme ✓✓ (2)
- 4.3.2 Natuurlike hulpbronne (woude/bome) het die bystand van mense nodig om hul bestaan te verseker ✓✓ (2)
- 4.3.3 Groot stukke grond word ontwikkel waar natuurlike woude geleë was ✓✓  
Dit verminder die habitat van plant- en dierespesies ✓✓ (2 x 2) (4)  
(Enige ander relevante antwoord)
- 4.3.4 Hersirkuleer ou handboeke ✓✓  
(Enige ander relevante antwoord) (2)
- 4.4 Ekonomieë van skaal: die vorm van die langtermyn gemiddelde kostekurve weerspieël belangrike inligting oor tegnologie vir produksie van 'n goed.  
As die langtermyn gemiddelde totale koste daal soos uitset styg, staan dit bekend as ekonomieë van skaal ✓✓  
Konstante koste: as langtermyn gemiddelde totale koste nie verskil van die vlak van uitset nie, word dit beskou as konstante opbrengs tot skaal ✓✓  
Disekonomieë van skaal: as langtermyn totale koste styg soos uitset styg, word dit beskou as disekonomieë van skaal ✓✓  
In hierdie voorbeeld ervaar die besigheid ekonomieë van skaal teen lae vlakke van uitset, konstante opbrengs tot skaal teen intermediêre vlakke van uitset en disekonomieë van skaal teen hoë vlakke van uitset ✓✓ (Enige 2 x 4) (8)
- 4.5 IMF werk om handel te standaardiseer ✓✓ betalingsbalans en wisselkoerse, internasionale lenings en uitleen van geld ✓✓  
Wêreldbank poog om ekonomiese ontwikkeling te standaardiseer ✓✓ meet ontwikkeling, bv. in terme van HOI, ryk en arm lande ✓✓ (Enige 2 x 4) (8)

**TOTAAL AFDELING B: 80**

**AFDELING C**

BEANTWOORD enige EEN van die twee vrae uit hierdie afdeling in die ANTWOORDEBOEK.

<b>STRUKTUUR VAN DIE OPSTEL:</b>	<b>PUNTETOEKENNING</b>
<b>Inleiding</b>	Maks. 3
<b>Inhoud:</b>	
• Hoofdeel: Bespreek/Oonderskei/Differensieer/Verduidelik/ Evalueer/Ontleed/Assesseer	Maks. 24
• Addisionele deel: Gebruik/Trek/Skets 'n grafiek/diagram/ aflei .../oorsig/verduidelik kortliks/brei uit op ... /jou eie opinie	Maks. 6
<b>Slot</b>	Maks. 2
Interpretasie/Rubriek	Maks. 5
<b>TOTAAL</b>	<b>40</b>

**VRAAG 5**

Die vraag na goedere en dienste reageer verskillend op prysveranderinge te wyte aan hul aard.

- **Bespreek die volgende soorte pryselastisiteit van vraag met die hulp van grafieke:**
  - **Volmaak onelasties**
  - **Relatief elasties**
  - **Eenheidelasties** (24)
- **Wat is die belangrikheid van pryselastisiteit van die vraag vir die entrepreneur?** (6)

**INLEIDING**

Pryselastisiteit verwys na die reaksie van hoeveelheid gevra op 'n verandering in prys; die woord reaksie beteken dat daar 'n stimulus-reaksie is ✓✓✓

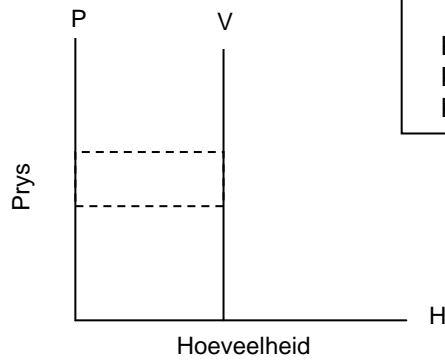
OF dit is 'n maatreël van hoeveel verbruikers reageer in hul koop optrede tot 'n verandering in prys ✓✓✓

Enige ander relevante inleiding (3)

**INHOUD**Volmaak onelastiese vraag

- As 'n gegewe verandering in prys 'n oneindige klein persentasieverandering in die vraag veroorsaak ✓✓
- Die produk het 'n onelastiese vraag ✓✓
- Bv. basiese goedere ✓✓
- Gewoontevormende goedere en dienste ✓✓
- Elastisiteit is gelyk aan 0 ✓✓

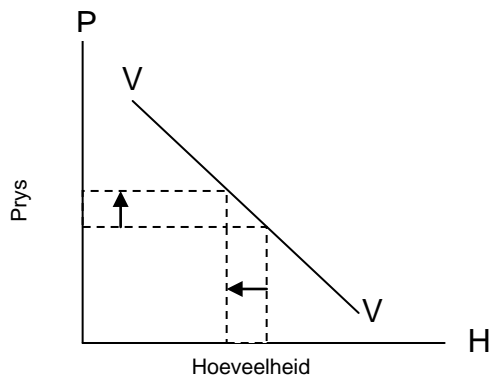




**Puntetoekening**  
 Korrekte benoem van grafiek = 2 punte  
 Korrekte diagram = 2 punte  
 Korrekte trek van grafiek = 1 punt

Eenheidselastisiteit

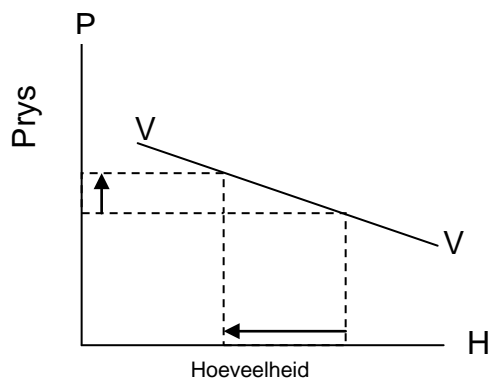
- Kom voor as 'n persentasieverandering in prys lei tot 'n gelyke persentasieverandering in die vraag ✓✓
- Koëffisiënt gelyk aan 1 ✓✓



**Puntetoekening**  
 Korrekte benoem van grafiek = 2 punte  
 Korrekte diagram = 2 punte  
 Korrekte trek van grafiek = 1 punt

Relatiewe elastiese vraag

- 'n Klein verandering in prys sal lei tot 'n groter verandering in hoeveelheid gevra ✓✓
- Die koëffisiënt is  $> 1$  ✓✓
- Bv. luukse items ✓✓



**BELANGRIKHEID VAN PRYSELASTISITEIT VIR DIE ENTREPRENEUR**

- Hy sal weet met hoeveel hy sy pryse moet aanpas om verkope en inkomste te beïnvloed ✓✓
  - Dit sal hom help om toepaslike advertensieveldtogte te ontwerp om sy markaandeel te verhoog ✓✓
  - Beïnvloed die hoeveelheid voorraad wat hy op hande moet hou ✓✓
  - Kennis oor die impak van 'n styging in pryse – bepaal hoe kompetend hy bly in die mark ✓✓
- (Enige ander relevante antwoorde)

(6)

**SLOT**

Enige relevante slot ✓✓

Gebruik die volgende assesseringsruit tesame met die assessering hierbo om die bespreking te beoordeel:

(2)

<b>PUNTE</b>	<b>INTERPRETASIE VAN ONDERWERP</b>
1	Leerder toon 'n beperkte begrip van die onderwerp en gee ontoereikende respons (1–10)
2	Leerder interpreteer die onderwerp korrek maar verskaf nie die verlangde respons nie (11–19)
3	Leerder interpreteer die onderwerp korrek en gee sekere elemente van die verlangde respons (20–25)
4	Leerder interpreteer die onderwerp korrek en verbind sekere relevante substantiewe feite met die onderwerp (26–30)
5	Leerder interpreteer die onderwerp korrek en verbind die relevante substantiewe feite met die onderwerp (31–35)

(5)

**[40]**

**VRAAG 6**

**Daar is miljoene mense wêreldwyd wat in armoede leef.**

- **Bespreek die oorsake van armoede in detail.** (24 punte)
- **Hoe sal jy die Minister van Ekonomiese sake oor die verligting van armoede adviseer?** (6 punte)

**INLEIDING**

Suid-Afrika word geklassifiseer as 'n hoë middel land deur die Wêreldbank op die basis van sy per capita-inkomste. Dit beklemtoon egter die werklike ontwikkelingsgapings wat binne Suid-Afrika bestaan. Daar is mense in Suid-Afrika wie se lewensgehalte gelyk is aan dié van mense wat in baie hoë inkomstelende woon, maar dan is daar ook baie mense in Suid-Afrika wie se lewensgehalte gelyk is aan dié van mense wat in lae-inkomste-lande woon. Suid-Afrika word gekenmerk deur baie hoë vlakke van ongelykhede. Ongelykhede in Suid-Afrika het 'n sterk rassedimensie as gevolg van die apartheidsera van die land ✓✓✓ (3)

**INHOUD: HOOFDEEL****OORSAKE VAN ARMOEDE**

Werkloosheid ✓✓

- Die belangrikste rede vir armoede is werkloosheid. Dis 'n gevolg van die onvermoë om 'n werk te vind of om self in diens geneem te word. In ontwikkelende lande leef baie mense uit landbou. Landbou word blootgestel aan risiko's soos weerstoestande, peste en diefstal ✓✓

Onvoldoende infrastruktuur ✓✓

- Onvoldoende vervoerstelsel en kommunikasienetwerke en gebrek aan betroubare energievoorsiening verhoog die koste en risiko geassosieer met besigheid in 'n land. Onvoldoende infrastruktuur bestaan in ontwikkelende lande omdat hoë bevolkingskonsentrasie aan die een kant en uitgebreide landelike gebiede aan die ander kant bestaan ✓✓

Gebrek aan hulpbronne ✓✓

- Die totale hulpbronne, voedsel ingesluit, is in die meeste ontwikkelende lande gewoonlik nie genoeg om die totale bevolking te voed nie, selfs al word dit gelykop tussen alle landsburgers verdeel ✓✓

Gebrek aan 'n sosiale infrastruktuur ✓✓

- Die twee bene waarop armoede rus, is 'n gebrek aan onderwys en gesondheidsorg ✓✓

Belegging en skuld ✓✓

- Lande is arm omdat hulle nie die geld het vir belegging nie. Hulle word dus in armoedestrik vasgevang ✓✓

**Gebrek aan tegnologiese vordering ✓✓**

- Ontwikkelende lande bly nie by met tegnologiese ontwikkelinge in landbou, vervaardiging en dienstesektor nie. Dit impliseer belegging in nuwe toerusting en veronderstel 'n arbeidsmag wat die nodige tegniese vaardighede het om nuwe toerusting te gebruik ✓✓

**Swak bestuur ✓✓**

- Die funksies van die wetgewer (parlement), die howe en administrasie word nie apart gehou nie. Korrupsie, nepotisme en ondoeltreffendheid kom voor en word nie effektief bestry nie. Begrotings, prosedures en protokol word nie respekteer nie ✓✓

**Geweld en oorlog ✓✓**

- Geweld en oorlog kom voor tot nadeel van elke landsburger. Dit kos geld wat eerder gebruik kon gewees het vir onderwys, gesondheid en infrastruktuur ✓✓  
(maks 24)

**ADDISIONELE GEDEELTE: HOE SOU JY DIE MINISTER VAN EKONOMIESE SAKE OOR DIE VERLIGTING VAN ARMOEDE ADVISEER?**

- Verbeter die lewensgehalte van alle Suid-Afrikaners ✓✓
- Gebruik makroekonomiese beleide meer effektief om armoede te bestry ✓✓
- Moedig werkskepping aan deur subsidies, laer belastinglas vir maatskappye en individue ✓✓
- Verbeter groei en ontwikkeling en daling in werkloosheid ✓✓
- Verbeter internasionale mededingendheid deur verlating van tariewe en aanmoediging van direkte buitelandse investering ✓✓
- Gemeenskapsbeheerde openbarewerke-programme ✓✓
- Kontantvoordele ✓✓
- Meeste belangrike geleenthede vir onderwys en opleiding ✓✓ raak betrokke by klein en mikro-ondernemings ✓✓
- Herverdeling van rykdom in die land sodat elkeen voordeel daaruit kan trek ✓✓  
(maks 6)

**SLOT**

Armoede bly 'n ernstige probleem wêreldwyd en dis duidelik uit die bespreking hierbo dat die owerheid 'n aktiewe rol moet speel om armoede in ons land op te los ✓✓  
Enige ander relevante slot behoort aanvaar te word (maks 2)

**Gebruik die volgende rubriek om die bespreking hierbo te assesser**

PUNTE	INTERPRETASIE VAN ONDERWERP
1	Leerder toon 'n beperkte begrip van die onderwerp en gee ontoereikende antwoord (1–10)
2	Leerder interpreteer die onderwerp korrek maar verskaf nie die verlangde antwoord nie (11–19)
3	Leerder interpreteer die onderwerp korrek en gee sekere elemente van die verlangde antwoord (20–25)
4	Leerder interpreteer die onderwerp korrek en verbind sekere relevante substantiewe feite met die onderwerp (26–30)
5	Leerder interpreteer die onderwerp korrek en verbind die relevante substantiewe feite met die onderwerp (31–35)

**TOTAAL AFDELING C: 40**  
**GROOTTOTAAL: 150**