



basic education

Department:
Basic Education
REPUBLIC OF SOUTH AFRICA

NATIONALE SENIOR SERTIFIKAAT

GRAAD 12

EKONOMIE

FEBRUARIE/MAART 2011

PUNTE: 300

TYD: 3 uur

Hierdie vraestel bestaan uit 16 bladsye.

INSTRUKSIES EN INLIGTING

1. Beantwoord SES vrae soos volg in die ANTWOORDEBOEK:
 - AFDELING A: VERPLIGTEND
 - AFDELING B: Beantwoord enige DRIE van die vyf vrae.
 - AFDELING C: Beantwoord enige TWEE van die vier vrae.
2. Nommer die antwoorde korrek volgens die nommeringstelsel wat in hierdie vraestel gebruik is.
3. Skryf die vraagnommer boaan elke antwoord neer.
4. Lees die vrae aandagtig deur en begin ELKE vraag op 'n NUWE bladsy.
5. Laat 2 – 3 reëls tussen onderafdelings van vrae oop.
6. Beantwoord die vrae in volsinne en maak seker dat die formaat, inhoud en konteks van jou antwoorde aan die kognitiewe vereistes van die vrae voldoen.
7. Beantwoord slegs die vereiste getal vrae. Addisionele antwoorde sal NIE nagesien word NIE.
8. Gebruik slegs swart of blou ink.
9. Nieprogrammeerbare sakrekenaars mag gebruik word.
10. Skryf leesbaar en bied jou werk netjies aan.

AFDELING A (VERPLIGTEND)**VRAAG 1****50 PUNTE – 25 MINUTE**

1.1 Verskeie opsies word as moontlike antwoorde vir die volgende vrae gegee. Kies die antwoord en skryf slegs die letter (A – C) langs die vraagnommer (1.1.1 – 1.1.12) in die ANTWOORDEBOEK neer.

1.1.1 Veranderinge in tegnologie sal tot 'n ... sakesiklus lei.

- A vraag-gedrewe
- B aanbod-gedrewe
- C politieke

1.1.2 Parastatale is besigheidsentiteite van 'n ... sektor.

- A kommersiële
- B privaat
- C openbare

1.1.3 Belastinge en subsidieë op ... word in berekening gebring by die berekening van BBP teen basiese pryse.

- A uitvoere
- B kommoditeite
- C produksie

1.1.4 'n ... bestaan uit alle individuele besighede wat produkte aan 'n spesifieke mark lewer.

- A Kartel
- B Makrobesigheid
- C Nywerheid

1.1.5 Die konsep wat 'n toestand beskryf waar alle opponerende markkragte gebalanseer is, staan as ... bekend.

- A samespanning
- B ewewig
- C kompetisie

1.1.6 Die aanname wat deur ekonome gebruik word om 'n toestand te beskryf waar alle ander faktore dieselfde bly, staan as die ... reël bekend.

- A ceteris paribus-
- B parasiet-
- C konstante

- 1.1.7 Verlaging van die rentekoers kan geklassifiseer word as 'n ... benadering tot ekonomiese groei.
- A aanbodkant-
 - B fiskale
 - C vraagkant-
- 1.1.8 Die aanwyser wat gebruik word om die bruto binnelandse produk, rentekoerse en werkloosheidskoerse te meet, word die ... genoem.
- A ekonomiese siklus
 - B ekonomiese aanwyser
 - C leidende aanwyser
- 1.1.9 Een van die vernaamste take van die Departement van Handel en Nywerheid is om ... uitvoere aan te moedig.
- A toegevoegde waarde-
 - B landbou-
 - C minerale
- 1.1.10 'n Besigheid sal minder aan besoedelings-verminderingstoerusting spandeer, as gevolg van die lae marginale ... daarvan.
- A private voordeel
 - B private koste
 - C maatskaplike koste
- 1.1.11 Deflasie word omskryf as 'n afname in die ...
- A prys van sekere produkte.
 - B algemene prysvlak.
 - C bruto binnelandse produk.
- 1.1.12 Suid-Afrika word direk deur toerisme bevoordeel as gevolg van die styging in toeriste- ...
- A invoere.
 - B besteding.
 - C besparings.

(12 x 2) (24)

1.2 Gee EEN term vir elk van die volgende beskrywings deur 'n term uit die lys hieronder te kies. Skryf slegs die term langs die vraagnommer (1.2.1 – 1.2.5) in die ANTWOORDEBOEK neer.

bewegende gemiddelde; algemene ooreenkoms op tariewe en handel; inflasieteikens; invoertarief; volmaakte mark; sloerende aanwyser; hernubaar; monopolie; nie-hernubare; inflasie

- 1.2.1 'n Aanwyser wat die impak van onvoorspelbare gebeure wat langtermynneigings uitlig, verminder
- 1.2.2 'n Markstruktuur wat nie teen mededinging beskerm word nie
- 1.2.3 Verminder die struikelblokke vir vrye internasionale handel
- 1.2.4 3% – 6%-band
- 1.2.5 Minerale hulpbronne wat uitgeput kan raak (5 x 2) (10)

1.3 Kies 'n beskrywing uit KOLOM B om by 'n item in KOLOM A te pas. Skryf slegs die letter (A – I) langs die vraagnommer (1.3.1 – 1.3.8) in die ANTWOORDEBOEK neer.

KOLOM A		KOLOM B	
1.3.1	Politiese skokke	A	beboet vir die nadelige gevolge vir die omgewing op produksie of verbruik
1.3.2	Reële vloei	B	die graad van ongelykheid in inkomeverdeling
1.3.3	Markmislukking	C	eksogene faktor wat sakesiklusse beïnvloed
1.3.4	Phillips-kromme	D	bereken as 'n sekere bedrag per eenheid, massa of grootte van 'n artikel
1.3.5	Lorenz-kurwe	E	aanbod van goedere en dienste
1.3.6	Spesifieke invoerregte	F	die beste produksie moontlik is nie bereik nie
1.3.7	Groen belasting	G	dit illustreer die verwantskap tussen werkloosheid en inflasie
1.3.8	Nie-mededinging	H	verbruik deur een persoon verlaag geensins die verbruik deur iemand anders nie
		I	die verwantskap tussen belasbare inkomes en belastingkoerse

(8 x 2) (16)

TOTAAL AFDELING A: 50

AFDELING B

Beantwoord enige DRIE van die vyf vrae uit hierdie afdeling in die ANTWOORDEBOEK.

VRAAG 2**50 PUNTE – 25 MINUTE**

- 2.1 Kies die korrekte woord uit dié wat tussen hakies gegee word. Skryf slegs die woord langs die vraagnommer (2.1.1 – 2.1.4) in die ANTWOORDEBOEK neer.
- 2.1.1 'n Land sal 'n (absolute/vergelykende) voordeel hê as dit 'n goed goedkoper kan produseer as enigiemand anders.
- 2.1.2 Inflasie sal gewoonlik by die (piek/trog) van 'n sakesiklus voorkom.
- 2.1.3 Indiensname styg normaalweg gedurende 'n (opswaai/afswaai) in die ekonomie.
- 2.1.4 Die onvermoë van die openbare sektor om publieke goedere te verskaf, lei daartoe dat die mark dit teen (hoë/lae) pryse verskaf. (4 x 2) (8)
- 2.2 Noem enige DRIE faktore wat die vraag na buitelandse valuta, byvoorbeeld die VSA-dollar, sal beïnvloed. (3 x 2) (6)
- 2.3 Bestudeer die begrotingsinligting hieronder en beantwoord die vrae wat volg.

R MILJOEN	HERSIENE BERAMING	MEDIUMTERMYN-BERAMING		
		2008/09	2009/10	2010/11
INKOMSTE				
Totale inkomste	611 124	642 990	709 074	781 226
Totale besteding	633 907	738 562	792 354	842 971
Bruto binnelandse produk	2 304 111	2 474 214	2 686 254	2 952 989

[Aangepas: Nasionale Tesourie (2009)]

- 2.3.1 Gedurende watter maand van die jaar word die hoofbegroting aan die parlement voorgelê? (2)
- 2.3.2 Noem die hoofbron van inkomste vir die regering. (2)
- 2.3.3 Was daar 'n surplus of 'n tekort op die begroting gedurende die 2009/2010 fiskale jaar? Motiveer jou antwoord en toon berekeninge. (4)
- 2.3.4 Definieer *mediumtermyn-bestedingsraamwerk*. (2)

- 2.4 Bestudeer die inligting hieronder oor die Suid-Afrikaanse betalingsbalans en beantwoord die vrae wat volg.

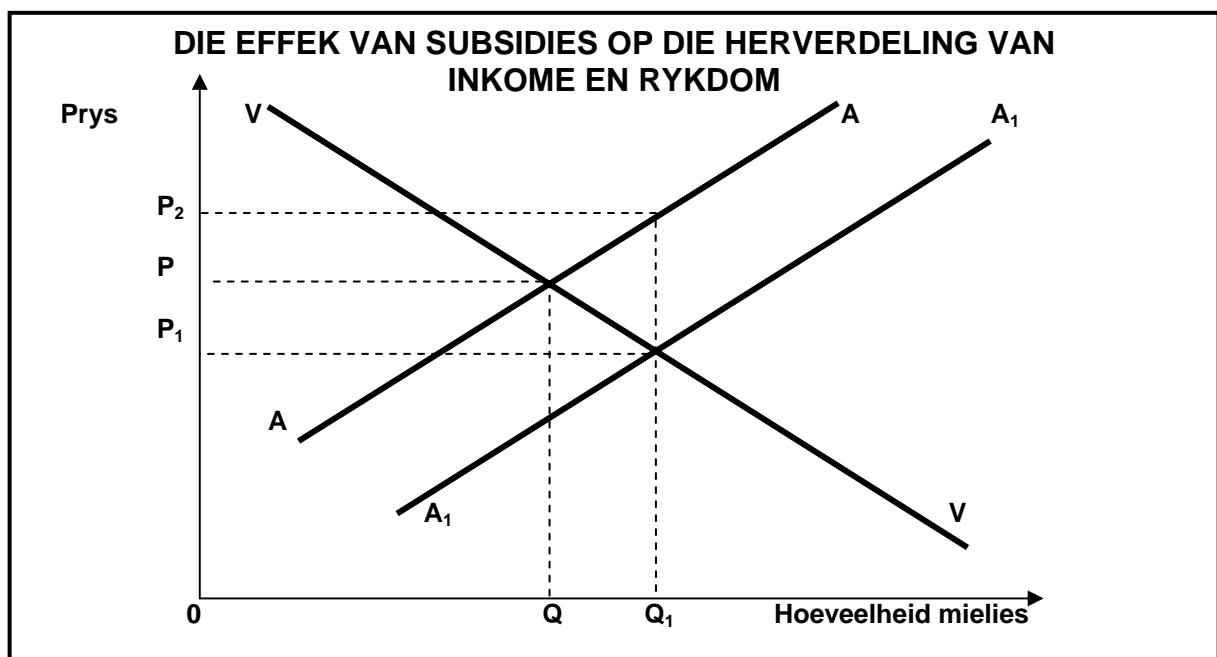
SALDO OP DIE LOPENDE REKENING			
JAAR	2006	2007	2008
R (biljoene)	-112,3	-145,0	-169,2

[Bron: Kwartaalblad, SARB, 2010]

- 2.4.1 Definieer die term *betalingsbalans*. (2)
- 2.4.2 Wat is die huidige basisjaar wat deur die Suid-Afrikaanse Reserwebank gebruik word? (2)
- 2.4.3 Watter effek het die sluiting van tekstielfabrieke in Suid-Afrika op die saldo van die lopende rekening van die betalingsbalans gedurende die laaste drie jaar gehad? Motiveer jou antwoord. (4)
- 2.4.4 Wat is die tendens van die saldo op die lopende rekening van 2006 tot 2008? (2)
- 2.5 Bespreek die tendenslyn in die voorspelling van sakesiklusse. (4 x 2) (8)
- 2.6 Bespreek merietegoedere as 'n oorsaak van markmislukking. (4 x 2) (8)
- [50]**

VRAAG 3**50 PUNTE – 25 MINUTE**

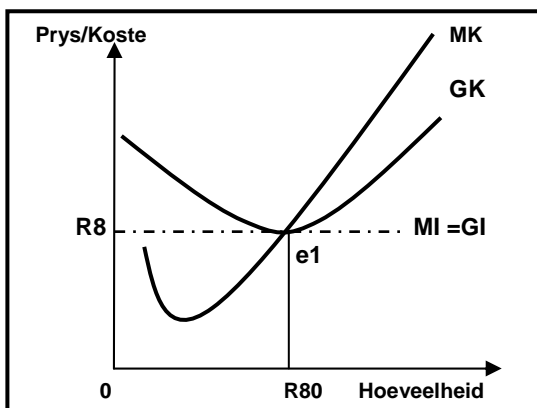
- 3.1 Kies die korrekte woord uit dié wat tussen hakies gegee word. Skryf slegs die woord langs die vraagnommer (3.1.1 – 3.1.4) in die ANTWOORDEBOEK neer.
- 3.1.1 'n Markstruktuur waar omtrent tien verkopers wat sokkertoerusting verkoop, as 'n (duopolie/oligopolie) bekend staan.
- 3.1.2 Toetrede tot 'n monopolistiese mededingende mark is (vry/beperk).
- 3.1.3 Die staat voorsien gemeenskapsgoedere soos (pretparke/straatligte).
- 3.1.4 Die meganisme wat kopers en verkopers byeenbring, staan as (die openbare sektor/'n mark) bekend. (4 x 2) (8)
- 3.2 Noem enige DRIE mikpunte van 'n mededingingsbeleid. (3 x 2) (6)
- 3.3 Bestudeer die grafiek hieronder en beantwoord die vrae wat volg.



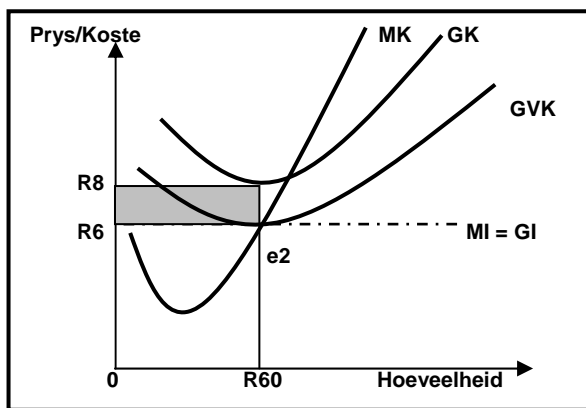
- 3.3.1 Definieer die term *subsidie*. (2)
- 3.3.2 Noem EEN manier waarop subsidies op produksie toegestaan kan word. (2)
- 3.3.3 Gebruik die grafiek hierbo en verduidelik die impak wat subsidies op die mark vir mielieprodusente sal hê. (3 x 2) (6)

3.4 Bestudeer die grafieke hieronder en beantwoord die vrae wat volg.

GRAFIEK A

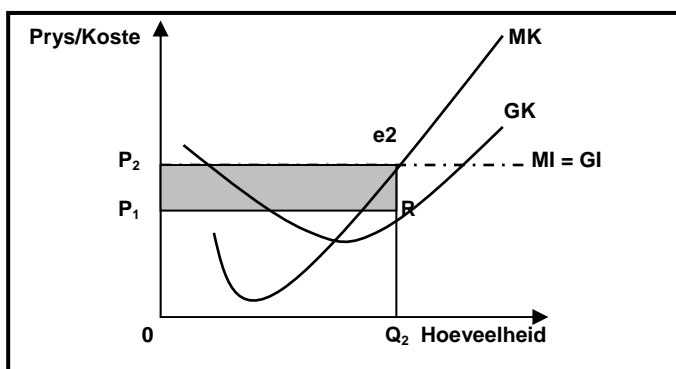


GRAFIEK B



- 3.4.1 Watter EEN van die grafieke hierbo word met ekonomiese verlies geassosieer? (2)
- 3.4.2 Definieer *normale wins*. (3)
- 3.4.3 Identifiseer die winsmaksimeringspunt in Grafiek B. (2)
- 3.4.4 Bereken die totale ekonomiese verlies. Toon ALLE berekeninge. (3)

3.5 Gebruik die grafiek hieronder om korttermyn- ekonomiese wins vir die volmaakte mededingende besigheid te beskryf.



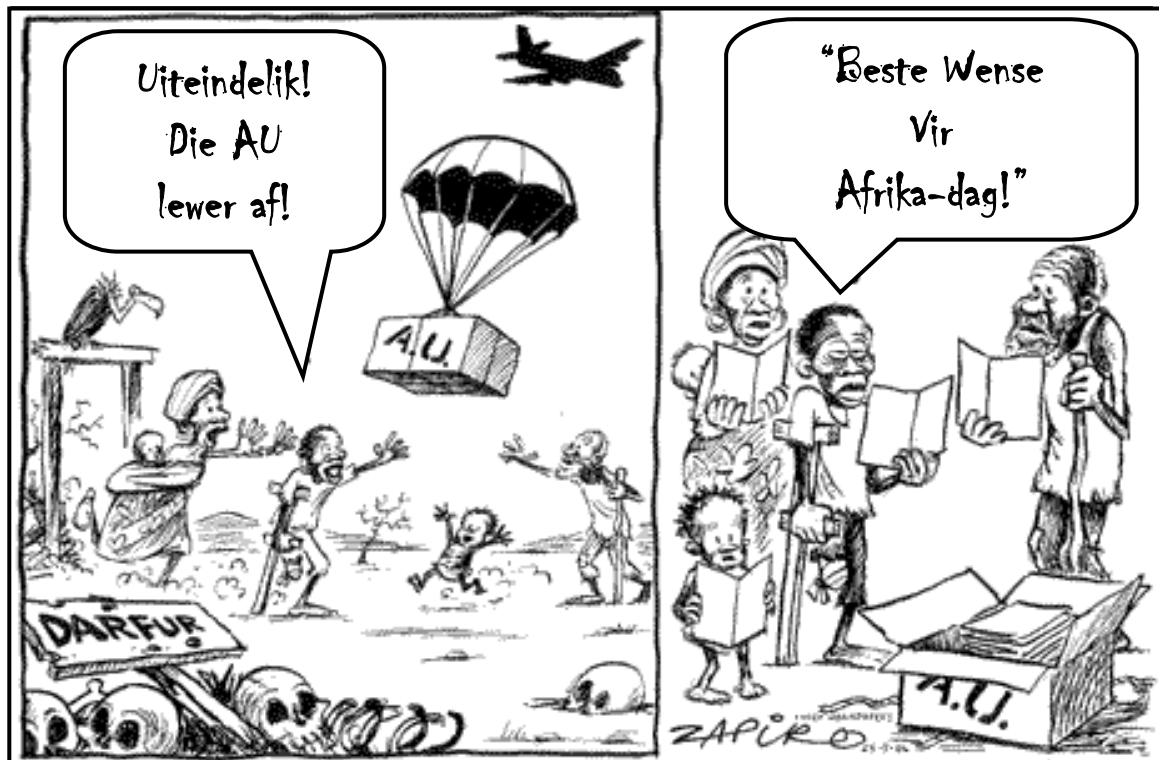
(4 x 2) (8)

3.6 Bespreek enige TWEE kenmerke van 'n tipiese oligopolie. (2 x 4) (8)

[50]

VRAAG 4**50 PUNTE – 25 MINUTE**

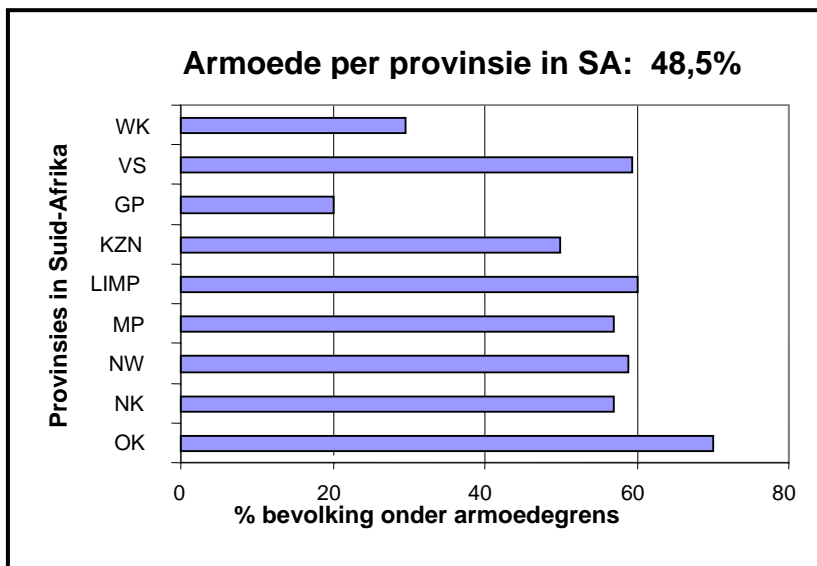
- 4.1 Kies die korrekte woord uit dié wat tussen hakies gegee word. Skryf slegs die woord langs die vraagnommer (4.1.1 – 4.1.4) in die ANTWOORDEBOEK neer.
- 4.1.1 'n Toename in die werklike waarde van produksie in 'n land staan as ekonomiese (groei/ontwikkeling) bekend. (8)
- 4.1.2 'n Voorbeeld van 'n maatreël wat deur die regering getref is om ongelykhede van die verlede te herstel, is (Spesiale Ontwikkelingsinisiatiewe/Swart Ekonomiese Bemagtiging). (8)
- 4.1.3 'n Invoer-(subsidie/kwota) beperk die hoeveelheid van 'n goed of diens wat in 'n land ingevoer kan word. (8)
- 4.1.4 'n Organisasie wat as 'n bemiddelaar in handelsdispute optree, staan as 'n (WHO/IMF) bekend. (4 x 2) (8)
- 4.2 Noem enige DRIE voorbeelde van maatskaplike voordele wat deur die regering verskaf word om armoede te beveg. (3 x 2) (6)
- 4.3 Bestudeer die spotprent hieronder en beantwoord die vrae wat volg.



[Zapiro, 25 Mei 2006]

- 4.3.1 Waarvoor staan die afkorting AU? (2)
- 4.3.2 Wat is die hoofdoel van die AU? (2)
- 4.3.3 Watter ontwikkelingstrategie is deur die AU aangeneem? (2)
- 4.3.4 Dink jy dat die AU in voeling is met die behoeftes van die mense? Gee EEN rede vir jou antwoord. (4)

4.4 Bestudeer die grafiek hieronder en beantwoord die vrae wat volg.



4.4.1 Definieer *armoede*. (3)

4.4.2 Watter DRIE provinsies het die hoogste armoedekoers? (3)

4.4.3 Gee enige TWEE redes vir die hoë armoedekoers. (4)

4.5 Bespreek indiensname as deel van die evaluering van Suid-Afrika se ekonomiese groeibeelde. (4 x 2) (8)

4.6 Verduidelik enige TWEE hoofverskille tussen ontwikkelde lande in die Noorde en die ontwikkelende lande in die Suide (Noord/Suid-verdeling). (8)

[50]

VRAAG 5**50 PUNTE – 25 MINUTE**

- 5.1 Kies die korrekte woord uit dié wat tussen hakies gegee word. Skryf slegs die woord langs die vraagnommer (5.1.1 – 5.1.4) in die ANTWOORDEBOEK neer.
- 5.1.1 (Ekotoerisme/Eksternaliteit) beteken die koste of voordeel wat ontstaan uit enige aktiwiteit, wat nie die persoon of organisasie wat die aktiwiteit uitvoer, bevoordeel nie.
- 5.1.2 As bome op groot skaal verwyder word, vind (bewaring/ontbossing) plaas.
- 5.1.3 In 'n ekonomie met volle indiensname sal (die vraag na uitvoere/'n hoër inkomstebelastingkoers) inflasie veroorsaak.
- 5.1.4 Die meeste indiensname in die toerismebedryf is in die (vervoer-/gasvryheid-)sektore. (4 x 2) (8)
- 5.2 Noem enige DRIE inheemse kunsvorme in Suid-Afrika. (3 x 2) (6)
- 5.3 Bestudeer die inligting hieronder en beantwoord die vrae wat volg.

TOERISME BETEKEN 'N BETER LEWE VIR ALMAL, SÊ AFRIKANE

R15,6 bn. is die verwagte toerisme-inkome uit die 2010-gebeurtenis.

[Bronne: Stats SA, WHO]



R51,1 bn. is die verwagte bedrag wat die 2010 Wêreldbeker-sokkertoernooi tot Suid-Afrika se bruto binnelandse produk (BBP) sal

- 5.3.1 Wat sal, na jou mening, toeriste daarvan weerhou om Afrika as 'n toeristebestemming te kies? (3)
- 5.3.2 R51,1 bn. is die verwagte bedrag wat die 2010 Wêreldbeker-sokkertoernooi tot die BBP sal bydra. Verwys na die vermenigvuldiger om die effek van toerisme op die BBP te toon. (2 x 2) (4)
- 5.3.3 Stem jy saam dat toerisme tot 'n beter lewe vir almal sal lei? Motiveer jou antwoord. (3)

5.4 Bestudeer die uittreksel hieronder en beantwoord die vrae wat volg.

NUWE BRANDSTOFHEFFINGS

Wanneer staatsinkomebronne opdroog, is owerhede soms genoodsaak om spesiale belasting te skep om die tekort te dek, byvoorbeeld brandstofheffings.

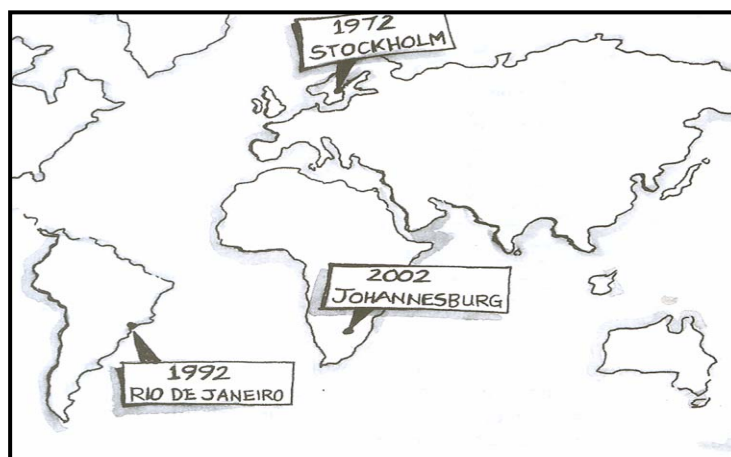
Suid-Afrikaanse provinsies word tot 'n sekere mate deur die Grondwet bemagtig om hul eie inkomestrome te skep.

Volgens die *Interregering- Fiskale Oorsig 2001* is die hoofdoelwit van provinsiale belasting om hulpbron-toedeling te verbeter, wat addisionele inkomste sal verskaf.

[Aangepas: *Financial Mail*, 11 Augustus 2006]

- 5.4.1 Gee 'n rede waarom jy dink dat provinsiale owerhede hulle tot die belasting van brandstof, as 'n bron van inkomste, sal wend. (2)
- 5.4.2 Noem enige TWEE inkomstebronne vir provinsiale owerhede. (4)
- 5.4.3 Watter impak sal brandstofheffings op inflasie hê? (2 x 2) (4)
- 5.5 Bespreek hooflyn- en VPI-inflasie as tipes verbruikersinflasie. (2 x 4) (8)
- 5.6 Sedert die 1970's is internasionale byeenkomste gereël om volhoubare ontwikkeling te ondersoek.

Bespreek besluite wat by enige TWEE van hierdie byeenkomste geneem is en toon aan hoe Suid-Afrika gepoog het om dit te implementeer.



(2 x 4) (8)
[50]

VRAAG 6

50 PUNTE – 25 MINUTE

- 6.1 Kies die korrekte woord uit dié wat tussen hakies gegee word. Skryf slegs die woord langs die vraagnommer (6.1.1 – 6.1.4) in die ANTWOORDEBOEK neer.
- 6.1.1 Die mark vir ander lande se geldeenhede word die (geld-/valuta-) mark genoem.
- 6.1.2 'n Kontanttoelaag vir die opleiding van werkers staan as 'n (vaardigheidsondersteuningsprogram/tariefvrye aansporings) bekend.
- 6.1.3 Die 'n verandering in besteding wat 'n effek op inkome het wat groter is as die oorspronklike verandering in besteding is, staan as die (vermenigvuldiger/bewegende gemiddelde) bekend.
- 6.1.4 Die werkerskorps wat die demografiese en geslagsprofiel van 'n land reflekteer, word in die Wet op (Mededinging/ Gelyke Indiensneming) van 1998 uitgestippel. (4 x 2) (8)
- 6.2 Noem enige DRIE redes vir internasionale handel. (3 x 2) (6)
- 6.3 Bestudeer die tabel hieronder en beantwoord die vrae wat volg.

BEREKENING VAN NASIONALE INKOME

	R miljoene
1. Vergoeding van werknemers	1 088 631
2. Netto bedryfsurplus	728 748
3. Vaste kapitaalverbruik	332 824
Bruto Waarde Toegevoeg teen Faktorkoste	A
4. Belasting op produksie	39 863
5. Subsidies op produksie	8 012
Bruto Waarde Toegevoeg teen Basiese Pryse	2 182 054
6. Belasting op produkte	232 117
7. Subsidies op produkte	6 482
Bruto Binnelandse Produk teen Markpryse (BBP)	B

[Bron: Kwartaalblad, SARB, September 2010]

- 6.3.1 Bereken die bruto waarde toegevoeg teen faktorkoste (**A**). (3)
- 6.3.2 Bereken die BBP teen markpryse (**B**). (3)
- 6.3.3 Watter berekeningsmetode word in die syfers hierbo aangedui? (2)
- 6.3.4 Noem enige ander metode om die BBP te bereken. (2)

6.4 Bestudeer die uittreksel hieronder en beantwoord die vrae wat volg.

EKONOMIESE AANWYSERS TEEN KONSTANTE 2005 PRYSE		
JAAR	REËLE BBP (R miljoene)	REËLE BBP PER CAPITA (R)
2005	1 401 067	33 176
2007	1 560 155	36 045
2009	1 595 874	35 909

[Bron: *Kwartaalblad*, SARB, Junie 2010]

- 6.4.1 Definieer die term *ekonomiese aanwyser*. (3)
- 6.4.2 Wat meet die reële BBP as ekonomiese aanwyser? (2)
- 6.4.3 Gee die formule vir die berekening van die reële BBP per capita. (3)
- 6.4.4 Bereken die grootte van die bevolking vir 2009. (2)
- 6.5 Bepreek skaalvoordele/kapasiteitsbesparinge en innovasie as argumente ten gunste van vrye handel. (2 x 4) (8)
- 6.6 Bespreek die verandering in wisselkoerse as deel van die owerheid se beleid om volgehoue onewewigtigheid in die betalingsbalans te herstel. (4 x 2) (8)

[50]

TOTAAL AFDELING B: 150

AFDELING C

Beantwoord enige TWEE van die vier vrae uit hierdie afdeling in die ANTWOORDEBOEK.

Opstelantwoorde:

- Behoort 'n inleiding, inhoud en gevolgtrekking in te sluit.
- Vir die inleiding en gevolgtrekking sal vyf punte toegeken word.
- Vyf punte sal vir die interpretasie van die onderwerp toegeken word.
- 'n Maksimum van 40 punte sal vir die inhoud toegeken word.

VRAAG 7**50 PUNTE – 40 MINUTE**

Bespreek in besonderhede, aan die hand van 'n duidelik benoemde diagram, die interaksie tussen die vier deelnemers in die ekonomiese kringloopmodel.

[50]**VRAAG 8****50 PUNTE – 40 MINUTE**

Bespreek monopolie as 'n markstruktuur. Vergelyk in jou bespreking hierdie mark met toestande van volmaakte mededinging.

[50]**VRAAG 9****50 PUNTE – 40 MINUTE**

Bespreek Ruimtelike-ontwikkelingsinisiatiewe (ROI'e) en Nywerheidsontwikkelingsones (NOS's) as deel van Suid-Afrika se streeksnywerheidsontwikkeling. Beklemtoon in jou bespreking die finansiële aansporings van die staat.

[50]**VRAAG 10****50 PUNTE – 40 MINUTE**

Bespreek die maatreëls wat omgewingsvolhoubaarheid verseker.

[50]**TOTAAL AFDELING C: 100**
GROOTTOTAAL: 300