



# basic education

Department:  
Basic Education  
**REPUBLIC OF SOUTH AFRICA**

**NASIONALE  
SENIOR SERTIFIKAAT**

**GRAAD 12**

**LANDBOUBESTUURSPRAKTYKE**

**FEBRUARIE/MAART 2012**

**PUNTE: 200**

**TYD: 2½ uur**

**Hierdie vraestel bestaan uit 17 bladsye en 'n 1 bladsy-antwoordblad.**

**INSTRUKSIES EN INLIGTING**

1. Hierdie vraestel bestaan uit VIER vrae. Beantwoord AL die vrae.
2. AFDELING A (VRAAG 1) moet op die aangehegte ANTWOORDBLAD beantwoord word.
3. Plaas die ANTWOORDBLAD vir AFDELING A (VRAAG 1) voor in die ANTWOORDEBOEK.
4. AFDELING B (VRAAG 2 tot 4) moet in die ANTWOORDEBOEK beantwoord word.
5. Begin ELKE vraag in AFDELING B op 'n NUWE bladsy.
6. Lees die vrae aandagtig en antwoord slegs wat gevra word.
7. Nommer die antwoorde korrek volgens die nommeringstelsel wat in hierdie vraestel gebruik is.
8. Nieprogrammeerbare sakrekenaars mag gebruik word.
9. ALLE berekeninge moet tot TWEE desimale afgerond word, tensy dit anders aangedui word.
10. Gee spesiale aandag aan eenhede waar van toepassing.
11. Skryf netjies en leesbaar.

**AFDELING A****VRAAG 1**

- 1.1 Verskeie opsies word as moontlike antwoorde vir die volgende vrae gegee. Kies die antwoord en maak 'n kruisie (X) in die blokkie (A–D) langs die vraagnommer (1.1.1–1.1.10) op die aangehegte ANTWOORDBLAD.

Voorbeeld:

1.1.11	<input checked="" type="checkbox"/>	A	B	C	D
--------	-------------------------------------	---	---	---	---

- 1.1.1 Die ekonomiese eienskap van grond wat bepaal dat die opbrengspotensiaal van die grond nooit oorskry kan word deur ekstra toediening van kunsmis nie:
- A Wet van ekonomiese skaal
  - B Duursaamheid
  - C Wet van dalende meer opbrengs
  - D Onvernietigbaarheid
- 1.1.2 Die moeilikheid met die bewerking van grond wat veroorsaak word deur uiterstes in grondtekstuur, soos oorwegend sanderige of oorwegend kleigronde, sal altyd verminder word deur ...
- A watervoorsiening.
  - B vroeë bewerking.
  - C kontoerbewerking.
  - D verhoogde organiese materiaalinhoud.
- 1.1.3 Die tipe werker wat opgelei is en weet hoe om verwante gespesialiseerde take op die plaas vir 'n lang tyd te verrig:
- A Waarnemende werker
  - B Geskoolde werker
  - C Tydelike werker
  - D Ongeskoolde werker
- 1.1.4 Die tipe plaasbeplanning wat die program van die begin tot die einde van elke dag hanteer:
- A Fisiese plaasbeplanning
  - B Besigheidsplan
  - C Daaglikse beplanning
  - D Onderhoudsplan

- 1.1.5 Die proses in die bestuur van 'n plaas waar 'n keuse tussen twee alternatiewe gemaak word:
- A Motivering
  - B Besluitneming
  - C Kontrole/Beheer
  - D Leierskap
- 1.1.6 Die bestuursaksie wat 'n boer gebruik om werkers aan te moedig om hul beste te lewer om produksie te verhoog:
- A Implementeer van 'n bonusstelsel
  - B Stel meer toesighouers aan
  - C Gebruik 'n elektroniese bywoningsregister
  - D Gebruik geslotekringkameras
- 1.1.7 Die plaas se finansiële beplanningsinstrument wat nodig is om te verseker dat geld wat vir die voortgaan van die produksieproses benodig word, te alle tye beskikbaar is:
- A Inkomstebelastingstaat
  - B Versekeringfondsstaat
  - C Kontantvloeiëbegroting
  - D Boedelbelastingvorm
- 1.1.8 Die volgende is die hoof funksies wat direk aan die bemarkingsproses van landbouprodukte gekoppel is:
- i Storing/Berging
  - ii Finansiering
  - iii Vervoer
  - iv Prosessering
- A i en iv
  - B i, ii en iii
  - C ii en iv
  - D i, iii en iv
- 1.1.9 Hierdie is die tipe krediet wat 'n boer normaalweg gebruik om grond te koop en vir vaste verbeteringe soos geboue, heinings en boorgate, waar 'n groot kapitale belegging nodig is:
- A Intermediêre krediet
  - B Mediumtermynkrediet
  - C Langtermynkrediet
  - D Korttermynkrediet

1.1.10 'n Handelaar wat groot volumes produkte direk by produsente, prosesseerders of enige ander bemarkingsbemiddelaars aankoop vir herverkoop aan kleinhandelsafsetpunte landswyd:

- A Kafee-eienaar
- B Aandelemakelaar
- C Agent van 'n varsproduktemark
- D Groothandelaar

(10 x 2) (20)

1.2 Kies 'n beskrywing uit KOLOM B om by 'n item/frase in KOLOM A te pas. Skryf slegs die letter (A–L) langs die vraagnommer (1.2.1–1.2.10) op die aangehegte ANTWOORDBLAD neer, byvoorbeeld 1.2.11 M. Elke beskrywing in KOLOM B mag slegs EEN keer gebruik word.

KOLOM A		KOLOM B	
1.2.1	Grondeienskappe	A	enige iets in die besit van die boerderybesigheid wat finansiële waarde het
1.2.2	Natuurlike weiding	B	gebruik van gevorderde en moderne tegnologie om die produksie-uitset van die plaas te optimaliseer
1.2.3	Klimaat	C	die verskil tussen die totale plaasinkomste en uitgawe
1.2.4	Totale koste	D	die hoof faktor wat bepaal of 'n gebied vir die verbouing van 'n bepaalde gewas geskik is
1.2.5	Bates	E	verhit van 'n produk gedurende prosessering om alle patogeeniese mikro-organismes te verwyder en rակlewe te verleng
1.2.6	Netto plaasinkomste	F	krediet wat in dieselfde jaar of seisoen terugbetaal moet word
1.2.7	Bedryfslaste	G	gebruik om voorraad in die handelsinventaris aan te teken
1.2.8	Kwitansies	H	brondokument wat uitgereik word om te erken dat geld deur die besigheid ontvang is
1.2.9	Sterilisering	I	afgelei van gronddata en grondinligting
1.2.10	Presisieboerdery	J	die somtotaal van koste wat vir 'n spesifieke jaar in 'n onderneming gebruik is
		K	die mees ekonomiese bron van veevoer
		L	totale koste minus totale produksiefaktorkoste

(10 x 2) (20)

1.3 Die volgende stellings is VERKEERD. Verander die onderstreepte woord(e) om elke stelling KORREK te maak. Skryf die korrekte woord(e) langs die vraagnommer (1.3.1–1.3.10) op die aangehegte ANTWOORDBLAD neer, byvoorbeeld 1.3.11 Rekordhouding.

1.3.1 'n Besigheidsplan toon normaalweg die werk wat op 'n plaas op verskillende tye gedurende die jaar gedoen moet word.

1.3.2 Roerende kapitaal verwys na die kapitaalgoedere soos saad, kunsmis, en brandstof wat vir een produksieseisoen gebruik word.

1.3.3 Die gedeelte van die totale beskikbare kapitaal in die boerderyonderneming wat deur 'n sekere finansiële instelling verskaf word, staan as eie kapitaal bekend.

1.3.4 Die verwantskap tussen 'n verandering in prys en vraag na die produk staan bekend as die pryselastisiteit van aanbod.

1.3.5 Die markstruktuur is 'n groep mense met unieke behoeftes en wat 'n kleiner deel van die totale mark uitmaak.

1.3.6 Die produkafset is die resultaat van die wisselwerking tussen vraag en aanbod op die mark.

1.3.7 Die totale hoeveelheid van 'n kommoditeit wat 'n produsent graag op 'n mark wil verkoop staan as die vraag na die produk bekend.

1.3.8 Die prosesseringsproses bestaan uit 'n reeks aktiwiteite om die produk vanaf die plaas na die verbruikers te neem.

1.3.9 By dorpsmarkte word die verkoop van vars produkte namens die boer deur markagente op 'n kommissiebasis gedoen.

1.3.10 Plaaswerkers bestee die meeste van hul tyd aan beplanning, administrasie, bemarking en toesighoudende take op die plaas.

(10 x 1) (10)

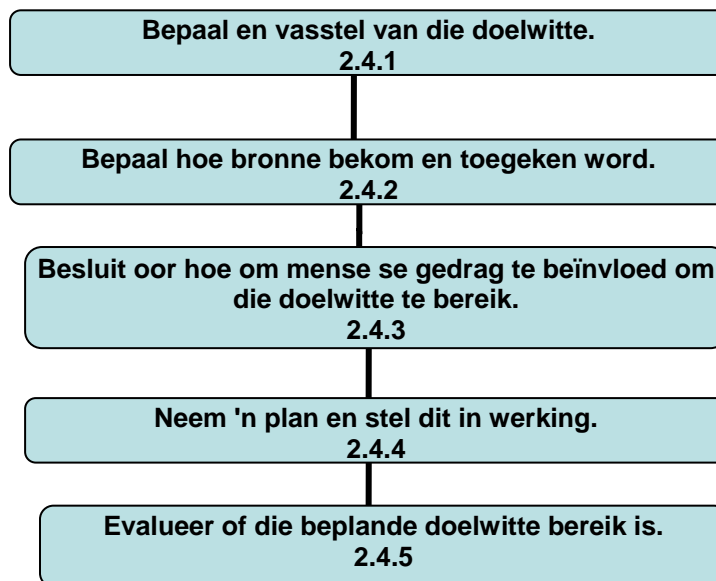
**TOTAAL AFDELING A: 50**

**AFDELING B****VRAAG 2: DIERE- EN GEWASPRODUKSIE**

**Begin hierdie vraag op 'n NUWE bladsy.**

- 2.1 Ondernemingsgidse beklemtoon die belangrikheid daarvan dat entrepreneurs hul persoonlike en plaasdoelwitte beoordeel.
- 2.1.1 Noem DRIE tipes planne wat deur 'n boer opgetrek moet word om hulle boerderydoelwitte te bereik. (3)
- 2.1.2 Omskryf in breë trekke die belangrikste doelwitte van 'n kommersiële boer. (2)
- 2.1.3 Noem VIER maniere waarvolgens 'n boer die beplanning van sy/haar boerderyonderneming kan evalueer. (4)
- 2.2 Gee VIER redes waarom dit vir 'n veeboer belangrik is om die plaas in kampe te verdeel. (4)
- 2.3 In Suid-Afrika is daar 'n aantal produksiestelsels vir verskillende ondernemings beskikbaar. Die keuse van 'n produksiestelsel is kritiek en sal die winsgewendheid en die stabiliteit van die onderneming affekteer.
- Gee EEN rede waarom elkeen van die volgende faktore so belangrik is wanneer 'n boer die keuse van 'n produksiestelsel vir diere oorweeg:
- 2.3.1 Markte (1)
- 2.3.2 Effektiwiteit van produksie (1)
- 2.3.3 Voer beskikbaar (1)
- 2.3.4 Veldtipe (1)
- 2.3.5 Winsgewendheid (1)

2.4 Beide die plaasbestuurders en die algemene bestuurders van boerderybedrywe verrig vyf bestuursfunksies. Die skematiese voorstelling hieronder verwys na die bestuursproses.



Noem die verwante bestuursfunksie gemerk 2.4.1–2.4.5 in die skematiese voorstelling hierbo. (5)

2.5 Suid-Afrika moet werkers gelyke werksgeleentheid bied soos gedefinieer in Suid-Afrika se Gedragskode vir Goeie Praktyk en Gelyke Indiensneming. Werkers op billike handelsplase geniet vryheid van assosiasie, veilige werksomstandighede en bestaanslone. Kinderarbeid is streng verbode.

WETGEWING	DOEL
Wet op Beroepsgesondheid en Veiligheid, 1993 (Wet 85 van 1993)	2.5.1
Wet op Basiese Diensvoorwaardes, 1997 (Wet 75 van 1997)	2.5.2
Wet op Vergoeding vir Beroepsbeserings en -siektes, 1993 (Wet 130 van 1993)	2.5.3

Pas die wetgewing hierbo by die ooreenstemmende doel hieronder. Skryf slegs die LETTER teenoor die vraagnommer neer.

**Doel:**

- A. Verseker dat billike arbeidspraktyk bestaan deur die regulering van basiese vergoeding en werksure van werkers.
- B. Het met die maatreëls om beserings te voorkom en die verskaffing van beskermde kleredrag by werksplekke te make.
- C. Ondersteun werkgewers en werknemers wat as gevolg van 'n ongeluk by die werksplek beseer, gestrem of gedood is.

(6)



- 2.6 Normale plaasaktiwiteite het geen invloed op grondtekstuur nie, maar ander grondeienskappe soos grondstruktuur en voedingstatus is veranderlik. Dit is belangrik dat die boer nie toelaat dat sekere eienskappe wat grondpotensiaal bepaal, verswak nie.

Noem VYF maniere om die produktiwiteit van sanderige grond te verbeter. (5)

- 2.7 Die volgende stellings verwys na beide gewas- en veeproduksiestelsels. Kategoriseer hierdie produksiestelsels as intensiewe stelsel, semi-intensiewe stelsel en ekstensiewe stelsel.

2.7.1 Grootmaak van vee op slegs natuurlike weiveld (1)

2.7.2 Aanhou van vee in 'n voerkraal (1)

2.7.3 Plaasdiere wat in 'n voerkraal aangehou word, word soms toegang tot natuurlike weiding of aangeplante weiding gegee (1)

2.7.4 Aanplant van gewasse in 'n kweekhuis (1)

2.7.5 Toepassing van droëland-gewasproduksie (1)

- 2.8 Meganisering is die gebruik van masjinerie in plaas van mense om die werk te doen. Dit word dikwels deur meganiese krag vanaf trekkers, enjins en/of diere aangedryf.

Noem die voordele van meganisering deur te verwys na VYF punte om die belangrikheid van die gebruik van plaasimplimente in 'n boerderyproses te beklemtoon. (5)

- 2.9 'n Kleinskaalgraanprodusent met 350 ha grond in die Limpopo Provinsie het vir die laaste ses jaar gewasopbrengste aangeteken. Verskillende hoeveelhede bemesting is aan die akkerbougrond toegedien en die opbrengs het op 'n jaarlikse basis geleidelik toegeneem, maar het soms konstant gebly.

Die tabel hieronder verteenwoordig die opbrengste wat van die akkerbougronde verkry is met die onderskeie vlakke van bemesting wat toegedien is.

<b>AANPLANTINGSEISOEN (JAAR)</b>	<b>HOEWELHEID BEMESTING TOEGEDIEN (kg/ha)</b>	<b>OPBRENGS (ton/ha)</b>
1	20	20
2	50	55
3	80	100
4	110	150
5	140	165
6	170	165

Teken 'n lyngrafiek deur die data hierbo te gebruik om die verband tussen gewasopbrengs en bemestingstoediening op hierdie landerye aan te dui. (6)

[50]

**VRAAG 3: REKORDHOUDING, FINANSIËLE STATE EN ENTREPRENEURSKAP**

**Begin hierdie vraag op 'n NUWE bladsy.**

3.1 Wanneer 'n besigheidstransaksie plaasvind, word 'n brondokument voorberei. 'n Kwitansie is 'n voorbeeld van so 'n brondokument.

Dui TWEE gevalle aan waar 'n boerderyonderneming 'n kwitansie aan die klant sal uitreik. (2)

3.2 Baie boere in Suid-Afrika verkies nog steeds betaling per tjek vir plaasuitgawes.

3.2.1 Noem TWEE voordele om per tjek te betaal in plaas daarvan om met kontant te betaal. (2)

3.2.2 Sekere belangrike inligting wat op 'n tjek voorkom, kan in drie dele gedeel word, naamlik:

- (a) Bankinligting (2)
- (b) Besigheidsinligting (begunstigde) (2)
- (c) Transaksie-inligting (2)

Gee TWEE voorbeelde van detail op 'n tjek wat aan elkeen van die drie afdelings hierbo genoem, gekoppel kan word.

3.3 Dit is belangrik om in 'n boerderyonderneming rekords te hou. Gebruik die tabel hieronder om die volgende lys van rekords as produksie, fisiese of finansiële rekords te klassifiseer.

**LYS VAN REKORDS**

- Inventaris van werkswinkelgereedskap
- Voorraad saad vir die volgende plantseisoen
- Oesopbrengs per ton kunsmis gebruik
- Getal en kondisie van jong diere wat vanaf een enkele moeder gebore is
- Kontantvloei

PRODUKSIE-REKORDS	FISIESE REKORDS	FINANSIËLE REKORDS

(5)

3.4 'n Entrepreneur is iemand wat die vermoë het om 'n unieke markgeleentheid te identifiseer en bereid is om 'n risiko te loop om 'n besigheid te ontwikkel.

3.4.1 Verduidelik die belangrikheid daarvan dat 'n entrepreneur visioenêre leierskapeienskappe moet te hê, deur na die stelling hierbo te verwys. (2)

3.4.2 Identifiseer TWEE karaktereienskappe wat die finansiële vaardighede van die entrepreneur toon. (2)

3.4.3 Noem die beste manier om sukses van 'n entrepreneur te meet. (2)

3.5 Daar is wêreldwyd 'n groeiende aanvraag na voedsel en ander kommoditeite. Drastiese veranderinge vind in die landbousektore plaas en dit dwing ons om oor die rol wat boere speel om die ekonomie te ondersteun, te herbesin.

Verduidelik kortliks hoe elkeen van die volgende aspekte hanteer moet word om die groeiende behoefte na landbouprodukte te bevredig:

3.5.1 Risiko (2)

3.5.2 Volhoubaarheid (2)

3.6 Die tabel hieronder verteenwoordig die bywoningsregister van 'n plaas.

### WERKERSBYWONINGSREGISTER

Werkgewer		Mmbila Plase						Week		2	Mei 2011	TOT	8	Mei 2011
Werknemer		Voorletters		Van				Kode		Beroep				
		KK		Clever				09		Stoorman				
Dag	Datum	Ure gewerk						Totale ure	Totale ure gewerk		Rede vir afwesig	Handtekening		
		aan	af	aan	af	aan	af		Normaal	Oortyd		Boer	Werker	
1	2										Openbare vakansiedag	LB	KK	
2	3	7:00	13:00	14:00	17:00							LB	KK	
3	4	7:00	13:00	14:00	17:00							LB	KK	
4	5	7:00	13:00	14:00	17:00							LB	KK	
5	6	7:00	13:00	14:00	17:00	17:00	19:00					LB	KK	
6	7	7:00	13:00									LB	KK	
7	8													

3.6.1 Lei die lengte van die normale werksure vir KK Clever op hierdie plaas gedurende hierdie periode in Mei 2011 af. (2)

3.6.2 Identifiseer die datum wat KK Clever oortyd gewerk het en dui die getal uur betrokke aan. (2)

3.6.3 Bereken die totale aantal uur wat KK Clever gedurende hierdie week gewerk het. Toon ALLE berekeninge. (4)

3.6.4 Geen werksure is vir KK Clever op dag 1 (02-05-2011) aangeteken nie. Gee 'n rede hiervoor. (1)

3.7 Die wins of verlies van 'n boerderyonderneming word die bruto marge genoem. Om die bruto marge van 'n onderneming te bereken, word die totale uitgawes van die totale inkomste van daardie onderneming afgetrek. Kennis van die bruto marge help die boer om besluite oor die winsgewendheid van die boerderyonderneming te neem.

'n Boer het die volgende inkomstewaardes vir beide die gewas- en vee-ondernemings:

- Gewasonderneming = R10 500,34
- Vee-onderneming = R12 300,15

Die tabel hieronder reflekteer die uitgawes wat deur die boer aangegaan is.

<b>UITGAWES VIR DIE BEDRYF VAN 'N VEE-ONDERNEMING</b>		
<b>Datum</b>	<b>Uitgawes</b>	<b>Bedrag (R)</b>
12/3/11	Aankoop van 8 x 50 kg aanvangskorrels teen R50,00 'n sak	400,00
25/3/11	Aankoop van dip 2 x 5 liter teen R120,00 elk	240,00
26/6/11	Aankoop van ontwormingsmedisyne	145,00
10/7/11	Aankoop van lek	300,00
22/8/11	Aankoop van entstof	250,00
22/8/11	Aankoop van 8 x 50 kg groeipille teen R56,50 'n sak	452,00
17/10/11	Aankoop van 50 kg voerbymiddels	2 300,00
23/12/11	Aankoop van lusernhooi	3 940,00
	<b>TOTAAL</b>	<b>8 027,00</b>

<b>UITGAWES VIR DIE VERBOUING VAN 3 ha GEWASSE</b>		
<b>Datum</b>	<b>Uitgawes</b>	<b>Bedrag (R)</b>
8/9/11	Ploeg van land teen R210,00 per hektaar	630,00
12/9/11	Eg van land teen R180,00 per hektaar	540,00
15/9/11	Bemesting van land teen R100,00 per hektaar	300,00
15/9/11	Aankoop van 15 x 50 kg kunsmismengsels teen R80,00 per sak	1 200,00
16/9/11	Uitlopers vir aanplant 15 x 50 kg sakke ranke teen R50,00 per sak	750,00
19/9/11	Voedsel vir werkers wat plant	200,00
15/10/11	12 x 50 kg KAN teen R95,00 per sak	1 140,00
15/11/11	12 x 50 kg KAN teen R95,00 per sak	1 140,00
	<b>TOTAAL</b>	<b>5 900,00</b>

3.7.1 Bereken die bruto marge vir beide ondernemings deur die inligting in die tabel hierbo te gebruik. (4)

3.7.2 Lei die mees winsgewende onderneming af en motiveer jou antwoord deur 'n rede te verskaf. (4)

3.7.3 Bereken die netto inkomste van dié plaas. (3)

- 3.8 Vir 'n volhoubare plaasbesigheid moet die voornemende besigheidspersoon 'n goeie besigheidsplan saamstel.

Bespreek die besigheidsplan onder die volgende opskrifte:

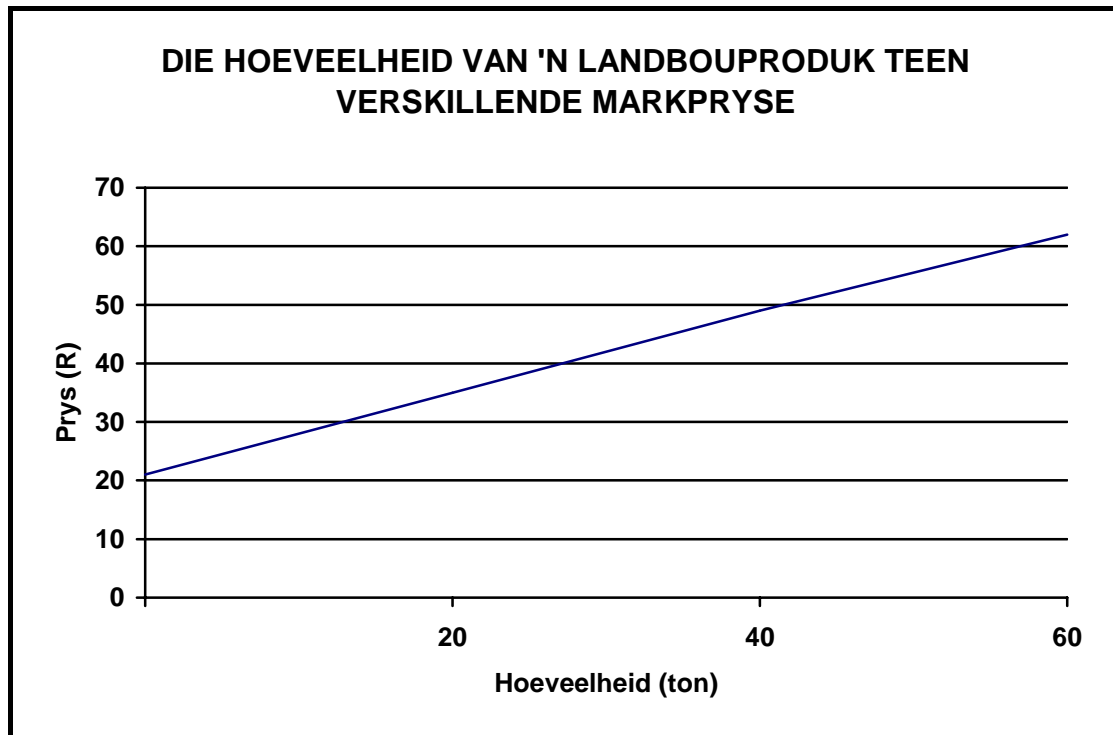
- 3.8.1 Interne kragte wat tot groot sukses in die boerderybedryf kan lei (2)
- 3.8.2 Eksterne kragte wat geleenthede vir die besigheid skep om in die toekoms uit te brei (2)
- 3.8.3 Potensiële risiko's (1)
- [50]**

**VRAAG 4: OES, WAARDETOEVOEGING, BEMARKING, AGRITOERISME EN BEDRYF**

**Begin hierdie vraag op 'n NUWE bladsy.**

- 4.1 Agt opkomende kleinboere beplan om 'n eetbare gewas en kleinveeprodukte te produseer.
- Noem VYF afsetgebiede waar hierdie boere hul produkte kan verkoop. (5)
- 4.2 Prosessering van landbouprodukte vereis goeie bestuursvaardighede en -praktyke. Die risiko van die verskaffing van swak gehalte produkte moet vermy word en verliese deur vermorsing en gevolglike winsverliese moet ook vermy word.
- Skryf die belangrikheid/redes neer vir elkeen van die volgende aktiwiteite wat geïmplementeer moet word wanneer 'n landbouprodukt geprosesseer word:
- 4.2.1 Skoonmaak (1)
- 4.2.2 Bedekking (1)
- 4.2.3 Opsny (1)
- 4.2.4 Vermenging (1)
- 4.2.5 Verdeel in groottes of porsies (1)
- 4.2.6 Plaas in houers, byvoorbeeld inlê en inmaak (1)
- 4.3 Verskeie gewasse vereis sondroging voordat dit geprosesseer, gestoor of bemark word. Noem VIER faktore wat die tyd wat nodig is om 'n geeste gewas in die son of slegs in 'n oop omgewing te droog, sal beïnvloed. (4)

- 4.4 Die grafiek hieronder toon die hoeveelheid van 'n landbouprodukt wat produsente/boere aan die sentrale mark teen 'n gegewe prys sal voorsien.



- 4.4.1 Identifiseer die konsep van bemerking wat deur die grafiek hierbo verteenwoordig word. (1)
- 4.4.2 Lei die hoeveelheid van die produk wat voorsien word van die grafiek af, indien die prys teen R25,00 per eenheid vasgestel is. (2)
- 4.4.3 Verduidelik kortliks die effek van die hoeveelheid van die produk voorsien en die eenheidsprys (in rand) in 'n vryemarkstelsel met verwysing na die volgende:
- (a) 'n Baie goeie oes gedurende daardie seisoen/periode (2)
  - (b) Skaarsheid van die kommoditeit, byvoorbeeld gedurende 'n droogte (2)
- 4.5 Soos alle vorme van besigheidsondernemings word koöperasies ook deur vasgestelde beginsels gelei. Beskryf die betekenis van elkeen van die volgende beginsels wat deur koöperasies in die agribesigheidsumgewing gebruik word:
- 4.5.1 Demokratiese kontrole (2)
  - 4.5.2 Lid se ekonomiese deelname (2)
  - 4.5.3 Outonomie (2)

4.6 Chemikalieë wat op plase gebruik word, is gevaarlik indien dit onverskillig hanteer word, nie net vir die gebruiker nie, maar ook vir ANDER in die omgewing. Daar moet kennis geneem word dat die meeste van die gevaar/gif in die vorm van 'n residu/neerslag van hierdie chemikalieë op geeste landbouprodukte voorkom en dit word na gradering en verpakking oorgedra totdat die produk die verbruiker bereik.

Noem VIER van die ANDER (organismes wat geaffekteer kan word) wat in die paragraaf hierbo genoem word. (4)

4.7 Dit is belangrik dat die boer kennis oor die presiese mark vir sy/haar produk genereer en inwin. Van hierdie noodsaaklike kennis word deur marknavorsing verkry. Drie belangrike vrae in marknavorsing word hieronder genoem:

- Wat is die grootte van die mark?
- Is die mark stabiel?
- Hoeveel kompetisie is daar in die mark?

Verduidelik die belangrikheid van elkeen van hierdie DRIE vrae in marknavorsing. (6)

4.8 'n Boerderyfamilie beplan om waarde tot hul familieboerderybesigheid te voeg en pak agritoerisme aan. Die tabel hieronder verteenwoordig 'n gedeelte van die besigheidsplan vir die agritoerisme-afdeling van hul plaas sowel as die beraamde koste van elke item.

ITEM	KOSTE (R)
Ou model onbruikbare trekker	400,00
Uitrus van mini-museum	5 000,00
4x4-veldvoertuig	300 000,00
Snoepwinkel	20 000,00
Noodhulpstel	600,00
Bed-en-ontbytfasiliteit	90 000,00
Vier verkykers	4 000,00
<b>TOTAAL</b>	

Gebruik die inligting in die tabel hierbo om VRAAG 4.8.1–4.8.4 te beantwoord.

4.8.1 Identifiseer die item in die besigheidsplan wat die hoogste koste het. (1)

4.8.2 Watter EEN van die items in die besigheidsplan is bedoel om aan die (vereistes) van die Wet op Beroepsgesondheid en Veiligheid te voldoen? (1)

4.8.3 Bereken die totale beraamde koste vir die daarstelling van die agritoerisme-afdeling op die plaas volgens hierdie besigheidsplan. (2)

4.8.4 Bereken die persentasie van die totale koste wat aan die bed-en-ontbytfasiliteit gewy word. (2)



4.9 Die hantering van die volgende aspekte in landbou vir oesinsameling, prosessering en ander bedrywighede sal tot groter opbrengste, meer winsgewende ondernemings en optimale benutting van hulpbronne lei:

- AgriSEB
- Wetenskaplike benadering en tegnologie in landbou
- Voedselsekuriteit

Koppel die aspekte hierbo genoem aan elkeen van die volgende uitdagings en gee EEN rede vir jou antwoord:

4.9.1	Armoede	(2)
4.9.2	Lae volumes voedselprodukte	(2)
4.9.3	Werkverskaffing en gelykheid	(2)
		<b>[50]</b>

**TOTAAL AFDELING B: 150**  
**GROOTTOTAAL: 200**

SENTRUMNOMMER:

EKSAMENNOMMER

**AFDELING A**

**VRAAG 1.1**

1.1.1	A	B	C	D
1.1.2	A	B	C	D
1.1.3	A	B	C	D
1.1.4	A	B	C	D
1.1.5	A	B	C	D
1.1.6	A	B	C	D
1.1.7	A	B	C	D
1.1.8	A	B	C	D
1.1.9	A	B	C	D
1.1.10	A	B	C	D

(10 x 2) (20)

**VRAAG 1.3**

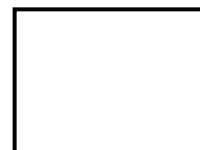
- 1.3.1 .....
- 1.3.2 .....
- 1.3.3 .....
- 1.3.4 .....
- 1.3.5 .....
- 1.3.6.....
- 1.3.7.....
- 1.3.8.....
- 1.3.9.....
- 1.3.10.....

(10 x 1) (10)

**VRAAG 1.2**

1.2.1	
1.2.2	
1.2.3	
1.2.4	
1.2.5	
1.2.6	
1.2.7	
1.2.8	
1.2.9	
1.2.10	

(10 x 2) (20)



**TOTAAL AFDELING A: 50**