



basic education

Department:
Basic Education
REPUBLIC OF SOUTH AFRICA

NATIONALE SENIOR SERTIFIKAAT

GRAAD 12

VISUELE KUNSTE V1

FEBRUARIE/MAART 2011

PUNTE: 100

TYD: 3 uur

**Hierdie vraestel bestaan uit 23 bladsye.
Hierdie vraestel moet in volkleur gedruk word.**

INSTRUKSIES EN INLIGTING

In hierdie eksamen moet jy die volgende vaardighede demonstreer:

- Die gebruik van die korrekte kunsterminologie
- Die gebruik en implementering van visuele ontleding en kritiese denke
- Skryf- en navorsingsvaardighede binne 'n geskiedkundige en kulturele konteks
- Die plasing van spesifieke voorbeelde in 'n kulturele, sosiale en historiese konteks
- 'n Begrip van eiesoortige kreatiewe style

Lees die volgende instruksies voordat jy besluit watter vrae om te beantwoord.

1. Hierdie vraestel bestaan uit TIEN vrae.
2. Beantwoord enige VYF vrae vir 'n totaal van 100 punte.
3. Nommer die antwoorde korrek volgens die nommeringstelsel wat in hierdie vraestel gebruik is.
4. Vrae verskyn op die linkerkantste bladsy, met visuele bronne op die regterkantste bladsy.
5. Maak seker dat jy na die afgebeelde kleur visuele bronne verwys waar dit vereis word.
6. Geen punte sal toegeken word vir inligting wat in een antwoord bespreek en in ander antwoorde herhaal word nie. Kruisverwysings na kunswerke is toelaatbaar.
7. Noem die kunstenaar en titel van elke kunswerk wat jy in jou antwoorde bespreek. Onderstreep die titel van 'n kunswerk of die naam van 'n gebou.
8. Skryf op 'n duidelike, kreatiewe en gestruktureerde manier en gebruik volsinne en paragrawe volgens die instruksies van elke vraag. 'n Lys met feite/tabelle word nie aanvaar nie.
9. Skryf netjies en leesbaar.

WOORDELYS

Gebruik die volgende woordelys om seker te maak dat jy verstaan hoe om 'n spesifieke vraag te benader.

Estetika:	Teorie van skoonheid en kuns en die begrip van skone dinge
Analiseer:	'n Gedetailleerde en logiese bespreking van die formele kunselemente, soos lyn, kleur, toonwaardes, formaat en komposisie van 'n kunswerk
Bespreek:	Stel jou standpunt en gee redes vir jou stellings
Interpreteer:	Analiseer en evalueer (gee 'n ingeligte mening oor) 'n kunswerk. Kontekstualiseer dit histories, kultureel, sosiaal, ensovoorts, en motiveer jou bevindinge deur na soortgelyke spesifieke voorbeelde te verwys
Kontekstualiseer:	In verband bring met, of afhanklik van die raamwerk van inligting; verwys na die situasie, tyd (era) en plek waarna die inligting verwys
Staaf:	Om met bewyse of getuienis te ondersteun/motiveer
Verduidelik:	Maak duidelik en gee redes vir jou stelling
Noem:	Gee presiese feite en sê direk wat jy dink – gee jou mening, asook 'n verduideliking
Vergelyk:	Toon die verskille en ooreenkomste op 'n geordende wyse binne dieselfde argument aan
Visuele bronne:	Die visuele afbeeldings wat in hierdie vraestel verskyn of waarna verwys word in ander bronne

BEANTWOORD ENIGE VYF VRAE.**VRAAG 1: DIE OPKOMENDE STEM VAN SWART KUNS**

Ten spyte van die swaarkry wat baie swart kunstenaars ondervind het, het hulle gevoel dat die maak van kuns een van die min maniere was waarop hulle 'n persoonlike stelling oor stedelike lewe in Afrika in al sy diversiteit kon maak.

1.1 Bestudeer die visuele bronne in FIGUUR 1a en 1b en skryf 'n opstel (ongeveer EEN bladsy) waarin jy die volgende aspekte bespreek:

- Die onderwerp wat ELKE kunstenaar uitgebeeld het en verduidelik in detail hoe hulle daarin geslaag het om 'n gevoel van die gebeurtenis aan die aanskouer oor te dra.
- Wat jy as die hoofkuspunt in ELKE werk beskou? Gee redes vir jou antwoord.
- Die gebruik van kleur in ELKE werk. Verduidelik in detail die tipe kleur wat gebruik is en die stemming wat dit skep.
- Die skilderstyl wat deur ELKE kunstenaar gebruik is en hoe suksesvol dit volgens jou in elke skildery werk.

(8)

1.2 Skryf 'n kritiese analise van ten minste EEN bladsy oor enige TWEE kunswerke wat jy bestudeer het, en wat jy voel 'n gevoel van die tyd en plek vasvang.

(12)
[20]



FIGUUR 1a: George Pemba, *The return of the prodigal son (Die terugkeer van die verlore seun)*, waterverf op papier, 1960.



FIGUUR 1b: Ephraim Ngatane, *Bridal ceremony (Bruidseremonie)*, waterverf en ink op papier, geen datum.

**VRAAG 2 SOEKE NA 'N AFRIKA-IDENTITEIT IN SUID-AFRIKAANSE KUNS
SEDERT 1950**

Stillewe-skilderye het 'n lang tradisie in Europese kuns en het ook 'n gewilde onderwerp in Suid-Afrikaanse kuns geword. Baie Suid-Afrikaanse kunstenaars het egter 'n tipiese Suid-Afrikaanse en/of Afrika-geur aan hierdie onderwerp gegee.

2.1 Bestudeer die visuele bronne in FIGUUR 2a tot 2c en skryf 'n opstel (ten minste EEN bladsy) waarin jy na die stelling hierbo verwys.

Neem die volgende in jou opstel in ag:

- Die klassifikasie van 'n kunswerk as 'n stillewe
- Die spesifieke objekte wat in hierdie werke uitgebeeld word en hoe hulle 'n Suid-Afrikaanse en/of Afrika-geur weerspieël
- Hoe die kunstenaars die objekte in hul skilderye gerangskik het om hul komposisies te vorm
- Die formele kunselemente wat gebruik is
- Moontlike interpretasies van hierdie werke

(10)

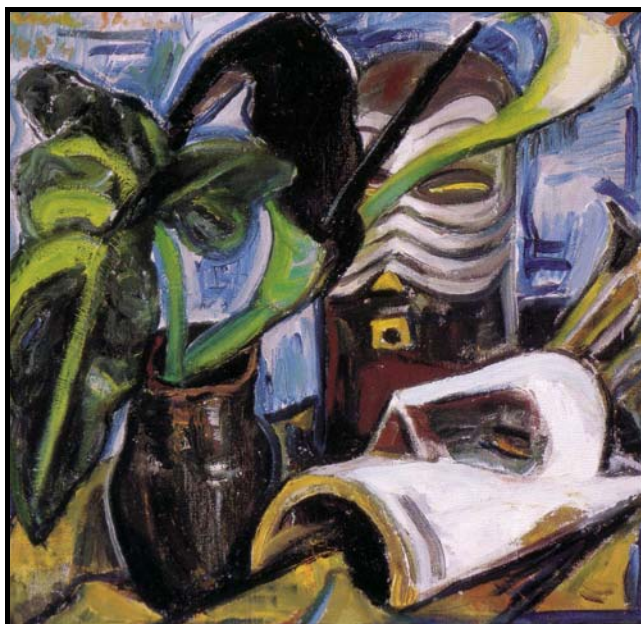
2.2 Skryf 'n opstel, ten minste EEN bladsy, waarin jy enige TWEE kunswerke wat jy bestudeer het, wat 'n soeke na identiteit weerspieël, bespreek.

(10)

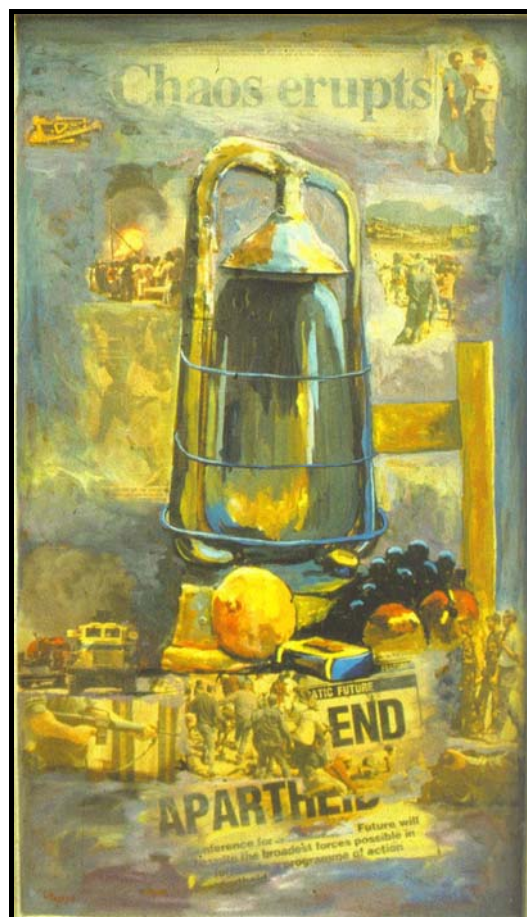
[20]

WOORDELYS

Klassifikasie: Die proses om dinge in 'n groep te organiseer.



FIGUUR 2a: Irma Stern, *Still life with masks (Stillewe met maskers)*, olie op doek, 1954.



FIGUUR 2b: Willie Bester, *Still life with chair and paraffin lamp (Stillewe met stoel en paraffienlamp)*, gemengde media op bord, 1991.



FIGUUR 2c: Trevor Makhoba, *Heritage (Erfenis)*, olie op papier, 1991.

VRAAG 3: KUNS EN POLITIEK: WEERSTANDSKUNS ('RESISTANCE ART')

Gedurende die apartheidsbewind is die regering deur die meerderheid van die bevolking as die onderdrukker beskou. Albie Sachs het die volgende stelling gemaak oor die kunswerke wat as 'n reaksie op die tydperk geproduseer is.

'Dit is asof ons heersers elke bladsy bekruipe en elke prent agtervolg: elke ding is behep met die onderdrukkers en die trauma wat hul veroorsaak het.'

[Bron: *Revue Noire: South Africa, no 11, 1988*]

3.1 Die visuele bronne (FIGUUR 3a tot 3c) toon hoe kunstenaars hul indrukke van die onderdrukkers wat die apartheidstelsel moes onderhou, uitgebeeld het.

Kies enige TWEE van hierdie werke en bespreek die maniere waarop die onderdrukkers in die afgebeelde werke uitgebeeld word. (Ongeveer EEN bladsy)

Verwys na die volgende in jou antwoord:

- Styl van die kunswerke
- Tegniek van die kunswerke
- Hoe die formele kunselemente gebruik is om 'n visuele impak te skep
- Die boodskap wat jy voel die kunstenaar wil oordra

(8)

3.2 Skryf 'n opstel (ongeveer 1½ bladsye) waarin jy die werk van ten minste TWEE kunstenaars wat jy bestudeer het, en wie jy voel sosio-politiese kwessies in hul werk aanroer, krities analiseer en evalueer.

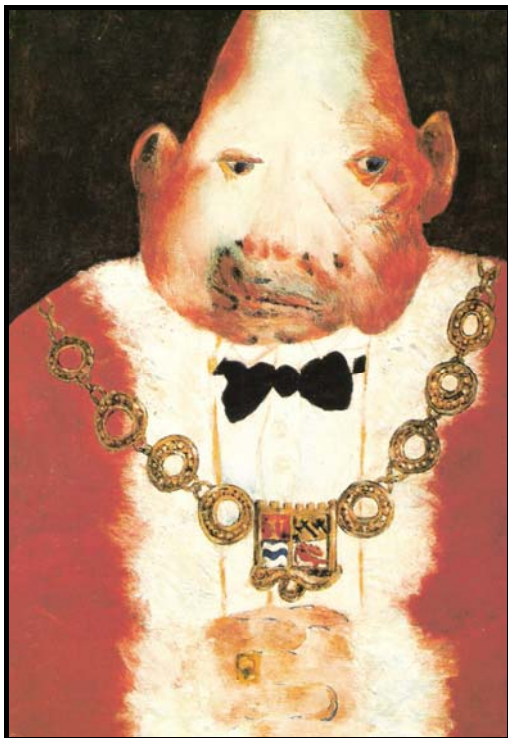
(12)
[20]

WOORDELYS

Onderdrukkers: 'n Persoon of groep mense wat op 'n wrede en onregverdige manier dreig, veral deur party mense nie dieselfde vryhede, regte, ensovoorts, as ander mense te gee nie



FIGUUR 3a: Gary van Wyk, *State of emergency series (Noodtoestand-reeks)*, olie op doek, 1985.



FIGUUR 3b: Robert Hodgins, *Ubu – the official portrait (Ubu – Die amptelike portret)*, tempera en gesso, 1981.



FIGUUR 3c: Brett Murray, *Policeman (Polisieman)*, veselglasgom en olieverf, 1985.

VRAAG 4: KUNSVLYT ('CRAFT') EN TOEGEPASTE KUNS

Die Egiptiese stoel (FIGUUR 4a), was 'n objek van staat en waardigheid eerder as 'n alledaagse gebruiksartikel.

4.1 Bestudeer die visuele bronne (FIGUUR 4a tot 4d) asook die teks wat voorsien is.

Kies EEN van die vier stoele (FIGUUR 4a tot 4d). In paragraafvorm (ongeveer ½ bladsy), gee redes vir jou keuse gebaseer op die volgende:

- Watter stoel sal jy vir jou huis kies?
- Waar sal jy dit gebruik?
- Hoekom het jy dit gekies?
- Hoe is die stoel uit die gekose materiaal geskep? (5)

4.2 Jy is besig om 'n kreatiewe nuwe stoel uit herwinde materiaal te ontwerp.

In paragraafvorm, ongeveer ½ bladsy, verduidelik die volgende:

- Die herwinde materiaal wat jy in jou nuwe ontwerp sal gebruik en die redes vir jou keuse
- Die tegnieke en versierings gebruik
- Die konstruksie van die stoel (5)

4.3 Bespreek die belangrikheid van die werk van enige ander Suid-Afrikaanse kunsvlyt-/toegepaste kunstenaar wat jy bestudeer het, deur spesifiek na die funksie, materiaal en tegnieke wat gebruik is, te kyk (ten minste EEN bladsy). (10)
[20]



FIGUUR 4a: **The golden throne of king Tutankhamun (Die goue troon van koning Tutankhamun)**, hout bedek met goud, met 'n ryk polichroomversiering van faïence, glas, halfedelstene en silwer, ongeveer 1 320 vC.



FIGUUR 4b: Frank O'Gehry, **Cardboard furniture collection (Kartonmeubel-versameling)**, karton, 1969 – 1973.



FIGUUR 4c: **Chair created from old cutlery (Stoel geskep uit ou eetgerei)**, onbekende kunstenaar.



FIGUUR 4d: 19de eeu, **Cameroon wood and bead stool (Kameroen hout- en kralewerkstoel)**.

VRAAG 5: KUNS EN MAG

Auschwitz was een van die Nazi-konsentrasiekampe vir Jode gedurende die Tweede Wêreldoorlog. Vandag is dit 'n museum. Volgens besoekers is dit die kamergrootte glaskabinette, gevul met persoonlike besittings soos skoene, leesbrille en menslike hare, wat by die kyker werklik 'n diep emosie skep.

Die hele gemeenskap van Distrik Ses in Kaapstad is gewelddadig verskuif gedurende die apartheid-era se gedwonge verskuiwings. Die kunstenaar, Rodney Sauls, het in Distrik Ses grootgeword. In sy installasie vir die Distrik Ses Museum (FIGUUR 5a en 5b), het hy beelde en geskifte uit foto-albums, mondelinge verhale, koerantuitknipsels, ensovoorts oorgedra op materiaal waaruit kostuums, komberse en kwilte gemaak is. Dele van hierdie installasie is mure geskep met Crete-steen waarin alledaagse voorwerpe geplaas is.

5.1 Geskiedenis is die verslag van hoe leiers en gebeure die wêreld gevorm het.

Hoe belangrik is dit om die gewone mans en vroue wat by hierdie historiese gebeure betrokke was, te onthou? Skryf 'n opstel van ten minste EEN bladsy, waarin jy die vraag beantwoord deur na die stellings hierbo en die visuele bronne (FIGUUR 5a en 5b) te verwys.

Punte om te bespreek:

- Die betekenis en redes vir die glaskabinette by Auschwitz wat gevul is met skoene, leesbrille, menslike hare, ensovoorts
- Die titel '*n Persoonlike herinnering* in Sauls se werk
- Hoe Sauls eer betoon aan die gewone man en vrou in sy werk deur te kyk na Sauls se onderwerp, objekte wat gebruik is en tegnieke
- Lesse en betekenis wat hierdie werke vir ons tyd inhou

(10)

5.2 Bespreek enige TWEE geboue/gedenktekens en/of openbare kunswerke wat jy bestudeer het, wat gebeure, ideologieë en/of mense wat ons wêreld gevorm het, vier, kritiseer en/of gedenk (ten minste EEN bladsy).

(10)
[20]**WOORDELYS**

Installasie:	Kuns wat vir 'n spesifieke ruimte geskep word en wat dikwels materiaal of fisiese kenmerke van die terrein insluit
Verhalend:	'n Beskrywing van gebeure, die proses om 'n storie te vertel
Ideologieë:	'n Stel oortuigings wat die gedrag van mense beïnvloed
Crete-steen:	'n Sementagtige medium



FIGUUR 5a: **Reading glasses (Leesbrille)**,
Auschwitz Konsentrasiekamp Museum.



FIGUUR 5b: Roderick Sauls, **A personal memory (detail) ('n Persoonlike herinnering (detail))**, gemengdemedia-installasie, Distrik Ses Museum, Kaapstad, 1999.



FIGUUR 5b: Roderick Sauls, **A personal memory (detail) ('n Persoonlike herinnering (detail))**, gemengdemedia-installasie, Distrik Ses Museum, Kaapstad, 1999.



FIGUUR 5b: Roderick Sauls, **A personal memory (detail) ('n Persoonlike herinnering (detail))**, gemengdemedia-installasie, Distrik Ses Museum, Kaapstad, 1999.

VRAAG 6: DIE ROL VAN DIE FORMELE EN INFORMELE KUNSSENTRUMS IN DIE OPLEIDING VAN KUNSTENAARS IN SUID-AFRIKA GEDURENDE APARTHEID/POST-APARTHEID

6.1 John Muafangejo het by Rorke's Drift Kunssentrum in KwaZulu-Natal gestudeer.

In 'n opstel van ongeveer EEN bladsy, vergelyk sy interpretasie van *Adam en Eva* (FIGUUR 6b) met dié van Hugo van der Goes (FIGUUR 6a), 'n Renaissance-skilder uit Nederland.

Neem die volgende in jou antwoord in ag:

- Die gebruik van visuele beelde en simboliek
- Styl en tegnieke
- Formele kunselemente
- Die betekenis van die kunswerke in hulle spesifieke konteks (8)

6.2 Kies enige Suid-Afrikaanse kunssentrum wat jy bestudeer het en skryf 'n opstel van ongeveer 1½ bladsye waarin jy die volgende bespreek:

- Die doel en befondsing van hierdie kunssentrum
 - Die invloed wat hierdie sentrum op sy studente gehad het
 - Die tipe werk wat by hierdie kunssentrum geskep word deur te verwys na onderwerpe, mediums en tegnieke gebruik
 - Spesifieke kunswerk(e) deur ten minste EEN student van hierdie sentrum (12)
- [20]**



FIGUUR 6a: Hugo van der Goes, **Adam and Eve (Adam en Eva)**, olieverfschildery, 1470.



FIGUUR 6b: John Muafangejo, **Adam and Eve (Adam en Eva)**, linodruk, 1968.

VRAAG 7: MULTIMEDIA – ALTERNATIEWE KONTEMPORÊRE EN POPULÊRE KUNSVORMS IN SUID-AFRIKA**ONTRADISIONELE VERFKWASTE**

Pollock het gesê: 'Ek raak toenemend verwyderd van die gewone kunstenaar se materiaal soos esels, kwaste en palette. Ek verkies stokke, troffels en 'n druppende vloeibare verf of 'n swaar impasto gemeng met sand, gebreekte glas of ander materiaal.'

ROBIN RHODE VERANDER BMW IN 'N VERFKWAS

Anders as die aksieskilderye ('action paintings') wat deur die abstrakte ekspressionistiese kunstenaar, Jackson Pollock, geskep is waar sekere (aksie-) skilderbewegings onbeplan was, het die Suid-Afrikaanse kunstenaar, Robin Rhode, 'n eenmalige 12-uur-kunsmarathon beplan. Hy het spuitslange gevul met verf in die wiele van 'n BMW gespuit deur middel van afstandbeheer. Die motor het toe 'n sorgvuldig beplande roete gery op 'n 100 m by 200 m-skilderdoek om 'n groot abstrakte skildery te skep.

7.1 Na jou mening, hoekom het kunstenaars soos Pollock en Rhode gekies om kuns op hierdie manier uit te beeld? (Ten minste EEN bladsy)

Verwys na die volgende in jou antwoord:

- Gebruik van kleur
- Skilderoppervlak en gereedskap gebruik
- Maak van merke ('mark-making'), dit is aksie-skilderwerk versus afstandbeheer
- Die tyd geneem om werke te skep en te voltooi
- Watter werk jy verkies, en hoekom.

(10)

7.2 Bespreek die werk van enige ander kontemporêre kunstenaar(s) wat jy bestudeer het, wie jy voel ongewone media en/of tegnieke gebruik om hulle boodskappe uit te druk. Verwys na ten minste TWEE spesifieke werke in jou antwoord (ten minste EEN bladsy).

(10)
[20]**WOORDELYS**

Aksieskilderye ('action paintings'): Groot, intuitiewe, abstrakte bewegingswerke

Kontemporêre: Behoort aan dieselfde/huidige tyd



FIGUUR 7a: Jackson Pollock bezig met aksieschilderwerk ('action painting').



FIGUUR 7b: Pollock, *Number 2 (Nommer 2)*, verf op doek, 1950.



FIGUUR 7c: Robin Rhode, *Expression of joy (Uitdrukking van vreugde)*, BMW Z4 Roadster, 2009.



FIGUUR 7d: Robin Rhode, *Expression of joy (Uitdrukking van vreugde)*, verf op doek, 2009.

VRAAG 8: KUNS EN DIE GEESTELIKE (SPIRITUELE) GEBIED – KWESSIES RAKENDE GELOOFSTELSELS EN DIE GEWYDE IN KUNS

Die geestelike in kuns is nie noodwendig mooi nie. Dit word dikwels gebruik om reaksies van vrees en afsku te ontlok.

8.1 Bespreek hoe die kunstenaars in FIGUUR 8a en 8b 'n vorm van spiritualiteit deur hul werk oorgedra het. (Ten minste EEN bladsy)

Neem die volgende in ag:

- Visuele beelde gebruik
- Die formele kunselemente
- Gebruik van formaat (tweekantige visuele beeld ['double-sided image'])
- Moontlike betekenis en interpretasies
- Ooreenkomste en verskille tussen die werke

(10)

8.2 Skryf 'n opstel van ten minste EEN bladsy en bespreek ten minste TWEE kunswerke wat jy bestudeer het waarin die kunstenaar(s) hul gekose kunsvorm gebruik het om kwessies oor spiritualiteit en/of godsdiens aan die kyker oor te dra.

Jy moet die volgende in jou opstel insluit:

- Name van kunstenaar(s)
- Titels van kunswerke
- Die gebruik van formele kunselemente
- Kommunikasie van spirituele en/of godsdienstige belange deur moontlike betekenis en interpretasies van hierdie kunswerke te bespreek

(10)
[20]

WOORDELYS

Triptiek: 'n Stel van drie werke, met 'n verwante onderwerp, wat langs mekaar geplaas word en verbind is. Die hoofonderwerp word tipies op die middelste paneel uitgebeeld en die verwante onderwerpe aan die kante.



FIGUUR 8a: Judith Mason, *Reaching for paradise (Reik na die paradys)*, tweekantige beeld, olie op 'supawood', 2008.



FIGUUR 8b: Adam Letch, *Leaving the body (Verlaat die liggaam)*, fotografiese emulsie op papier, 2002.

VRAAG 9: GESLAGSKWESSIES

Karin Miller word hoofsaaklik as 'n vrouekunstenaar beskou en haar werk weerspieël dit aangesien die meerderheid van haar komposisies vroue uitbeeld wat 'n vroulike instink projekteer en uitstraal. Miller gebruik skilderye van die ou meesters as haar inspirasie en bronmateriaal.

9.1 In 'n opstel van ten minste EEN bladsy, kies FIGUUR 9a en 9b OF FIGUUR 9c en 9d, en bespreek die volgende:

- Die uitbeelding van vroulike kwessies
- Die ooreenkomste en verskille wat in die twee werke gesien word
- Toepaslikheid van die titels
- Doeltreffendheid van die medium gebruik
- Die gebruik van visuele beelde en die boodskappe wat hulle oordra
- Jou reaksie op die gebruik van ou meester-skilderye in 'n moderne kunswerk.

(10)

9.2 Skryf 'n opstel van ten minste EEN bladsy waarin jy verwys na ten minste TWEE spesifieke kunswerke wat jy bestudeer het waar kunstenaar(s) van geslagskwessies in hul werke gebruik gemaak het.

Jy moet die volgende insluit:

- Naam (Name) van kunstenaar(s) en titels van kunswerke
- Beskrywing/Analise van die kunswerke.
- Gebruik van materiaal en tegnieke
- Boodskappe en/of betekenis in die kunswerke

(10)

WOORDELYS

Tempera: 'n Soort verf waar die kleur met eier en water gemeng word.

Metafoor 'n Woord wat op 'n verbeeldingryke wyse gebruik word om iets op 'n manier anders as die normale gebruik te beskryf, om sodoende te wys dat die twee dinge dieselfde eienskappe het en om die beskrywing kragtiger te maak

Adobe Photoshop: 'n Rekenaarprogram wat gebruik word om digitale beelde te manipuleer



FIGUUR 9a: Sandro Botticelli, ***The birth of Venus (Die geboorte van Venus)***, tempera op doek, 1482.

Die kunswerk is 'n metafoor van 'n lewensiklus wat deur die siel ervaar word. Dit begin by geboorte, die lewe word ervaar en dit eindig met die dood. Venus ry op die skulp wat die misterie van ons geboorte illustreer. Venus, wat die houding van 'n verwagterende vrou inneem, het haar tweelinggodin, Flora, langs haar. Sefier ('Zephyr') neem die siel, geïllustreer as 'n halfnaak nimf, terug na die spirituele gebied waar sy oorspronklik vandaan kom.



FIGUUR 9b: Karin Miller, ***Venus Life goes on (Venus lewe gaan aan)***, digitale en komplementêre fotografie, muurpapierreeks, 2008.

Karin Miller gebruik digitale fotografie, soos Adobe Photoshop, om verskillende komponente in een komposisie te kombineer. Die gebruik van Photoshop stel haar in staat om treffende kunswerke van hoë gehalte te skep. Hulle kan op verskillende maniere gerangskik en herrangskik word.



FIGUUR 9c: Leonardo da Vinci, ***Leda and the swan (Leda en die swaan)***, olie op doek, 1505.

'Leda en die swaan' is 'n storie uit die Griekse mitologie, waarin Zeus, in die vorm van 'n swaan, na Leda gegaan het om haar te verlei. Sy het twee eiers gelê waaruit die kinders uitgebroei het.



FIGUUR 9d: Karin Miller, ***Wallpaper with coral (Muurpapier met koraal)***, digitale fotografie, muurpapierreeks, 2008.

VRAAG 10: KONTEMPORÊRE SUID-AFRIKAANSE (NASIONALE) EN INTERNASIONALE ARGITEKTUUR

Kontemporêre argitektuur het meer soos lewende installasies geraak, in wisselwerking met sy bewoners en sy omgewing, sommige suksesvol en ander nie. Tans is sommige argitekte meer bekommerd daaroor om 'n visuele impak te skep as oor 'n argitektuur wat meer sosiaal- en omgewingsverantwoordelik is.

Gebruik die visuele bronne in FIGUUR 10a tot 10d as inspirasie, asook enige ander voorbeelde wat jy bestudeer het, en skryf 'n opstel van ten minste 2½ bladsye, waarin jy die stelling hierbo debatteer.

Jou opstel moet die volgende belangrike areas insluit:

- 'n Bespreking oor die visuele impak van die voorbeelde wat jy gekies het en hoe die argitek dit bereik het deur die volgende in ag te neem:
 - Gebruik van ligging
 - Materiaal
 - Boutegnieke
 - Tegnologiese inset
- Jou gevoelens oor visuele impak teenoor sosiaal- en omgewingsverantwoordelike geboue
- 'n Vergelyking tussen die verskillende voorbeelde, deur die verskillende benaderings wat deur die argitekte gebruik is, te verklaar

[20]**WOORDELYS**

Kontemporêre: Behoort aan dieselfde/huidige tyd



FIGUUR 10a: Toyo Ito, **Serpentine Gallery (Serpentine-gallery)**, Kensington Tuine, London, 2002.



FIGUUR 10b: Eric Owen Moss, **The box (Die boks)**, Culverstad, Kalifornië, 1990 – 1994.



FIGUUR 10c: Frank Gehry, **The Rasin Building (Die Rasin-gebou)**, Praag, Tseggiese Republiek, 1996.



FIGUUR 10d: Coop Himmelb(l)au, **Una-Palast movie theatre (Una-Palast Filmteater)**, Dresden, 1993 – 1998.

TOTAAL: 100