



# basic education

Department:  
Basic Education  
**REPUBLIC OF SOUTH AFRICA**

**NASIONALE  
SENIOR SERTIFIKAAT**

**GRAAD 12**

**LANDBOUBESTUURSPRAKTYKE**

**NOVEMBER 2012**

**PUNTE: 200**

**TYD: 2½ uur**

**Hierdie vraestel bestaan uit 14 bladsye en 'n 2 bladsy-antwoordblad.**

**INSTRUKSIES EN INLIGTING**

1. Hierdie vraestel bestaan uit VIER vrae. Beantwoord AL die vrae.
2. AFDELING A (VRAAG 1) moet op die aangehegte ANTWOORDBLAD beantwoord word.
3. Plaas die ANTWOORDBLAD vir AFDELING A (VRAAG 1) voor in die ANTWOORDEBOEK.
4. AFDELING B (VRAAG 2 tot 4) moet in die ANTWOORDEBOEK beantwoord word.
5. VRAAG 4.5.1 moet op die aangehegte ANTWOORDBLAD beantwoord word. Plaas die antwoordblad voor in die ANTWOORDEBOEK.
6. Begin ELKE vraag in AFDELING B op 'n NUWE bladsy.
7. Lees die vrae aandagtig en beantwoord slegs wat gevra word.
8. Nommer die antwoorde korrek volgens die nommeringstelsel wat in hierdie vraestel gebruik word.
9. Nieprogrammeerbare sakrekenaars mag gebruik word.
10. ALLE berekeninge moet tot TWEE desimale plekke afgerond word, tensy anders aangedui.
11. Gee spesiale aandag aan eenhede waar van toepassing.
12. Skryf netjies en leesbaar.

**AFDELING A****VRAAG 1**

- 1.1 Verskeie opsies word as moontlike antwoorde vir die volgende vrae gegee. Kies die antwoord en maak 'n kruisie (X) in die blokkie (A–D) langs die vraagnommer (1.1.1–1.1.10) op die aangehegte ANTWOORDBLAD.

Byvoorbeeld: 

1.1.11	<input checked="" type="checkbox"/>	A	B	C	D
--------	-------------------------------------	---	---	---	---

- 1.1.1 Die belangrikste aspek van lig as 'n klimatologiese faktor wat die hormonale balans en metabolisme van diere in 'n diereproduksie-eenheid sal beïnvloed, is die ...

- A lengte van die daglig.
- B duur van bewolktheid op 'n spesifieke dag.
- C ligintensiteit vir fotosintese.
- D fase van die maan.

- 1.1.2 Die grondeienskap wat 'n boer nie deur boerdery- of bewerkingsmetodes kan verander nie, is ...

- A grondstruktuur.
- B grondtekstuur.
- C grondvoedingstofinhoud.
- D gronddreinerings.

- 1.1.3 Die drakrag van natuurlike weiding kan verhoog word deur ...

- A 'n verhoging van die beladingkoers.
- B wisselweiding.
- C onbeheerste veldbrande.
- D 'n stelsel waar diere op kraal geplaas word.

- 1.1.4 Die globale inligtingstelsel (GIS) sal vir jou inligting oor jou plaas se ... gee.

- (i) verdeling van weiding
- (ii) gridentifikasie
- (iii) grootte (area) van die bewerkte grond

Kies die toepaslikste kombinasie om die stelling hierbo te voltooi:

- A (i), (ii) en (iii)
- B (i) en (ii)
- C (i) en (iii)
- D (ii) en (iii)

- 1.1.5 'n Vastekapitaal-item wat boere nodig het om 'n boerdery-onderneming te begin:
- A Beeste
  - B Implemente
  - C Grond
  - D Arbeid
- 1.1.6 'n Brondokument bevat normaalweg ...
- A slegs die datum van die transaksie.
  - B slegs die besonderhede van die partye betrokke.
  - C slegs die bedrag van die transaksie.
  - D die datum, besonderhede en bedrag van die transaksie.
- 1.1.7 Die aanteken van die verlof en afwesigheid van werkers is deel van ...
- A beplanning.
  - B organisering.
  - C kontrole.
  - D evaluering.
- 1.1.8 'n Belangrike faktor wat 'n boer in ag moet neem voordat diere geslag word, aangesien dit moontlik 'n giftige uitwerking kan hê of 'n allergiese reaksie by mense kan veroorsaak wanneer hulle die vleis sou eet:
- A Die ouderdom van die dier
  - B Die massa van die dier
  - C Die geslag van die dier
  - D Die voorgeskrewe tydsverloop nadat medikasie toegedien is
- 1.1.9 Die beginsel van die vryemarkstelsel wat tydens veilings toegepas word, is hoofsaaklik afhanklik van die ...
- A vraag en aanbod.
  - B prysvasstelling.
  - C kartelvorming.
  - D bedingingsvermoë.
- 1.1.10 Die verwerking van landbouprodukte sal tot die volgende lei:
- (i) 'n Verlenging in die lewensduur of raklewe van die produk
  - (ii) 'n Verhoging in die waarde van die produk
  - (iii) Los die probleem van die oorvoorsiening van produkte op
- Kies die toepaslikste kombinasie vir die stelling hierbo:
- A (i) en (ii)
  - B (i) en (iii)
  - C (ii) en (iii)
  - D (i), (ii) en (iii)

(10 x 2) (20)

- 1.2 Kies 'n beskrywing uit KOLOM B om by 'n item in KOLOM A te pas. Skryf slegs die letter (A–L) langs die vraagnommer (1.2.1–1.2.10) op die aangehegte ANTWOORDBLAD neer, byvoorbeeld 1.2.11 M. Elke beskrywing in KOLOM B mag slegs EEN keer gebruik word.

KOLOM A		KOLOM B	
1.2.1	Grondwaterkapasiteit	A	'n eenvoudige dokument wat uitgereik word as produkte teruggestuur word na die verkoper vir 'n terugbetaling
1.2.2	Gemengde veld		
1.2.3	Kunsmis	B	'n aangeplante weiding wat met twee tipes grasse beplant is
1.2.4	Plaashekbemaking		
1.2.5	Kredietnota	C	'n organisasie wat na die belange van die verbruiker omsien
1.2.6	Bemarkingsplan	D	word opgetrek om te verseker dat verbruikers toegang tot en kennis van 'n produk het
1.2.7	Slagprosedures		
1.2.8	Wildreservaat	E	die maksimum hoeveelheid water wat in grondporieë teruggehou word
1.2.9	Produsente-organisasie	F	'n instansie wat navorsing befonds vir 'n spesifieke produksie-onderneming om die boer te ondersteun
1.2.10	Gewas-evaluering	G	weidings waar daar 'n balans is tussen soetveld- en suurveldgrassespesies
		H	chemiese bestanddeel wat die produksie-uitset van die grond sal verhoog
		I	prosedures wat deur wetgewing voorgeskryf word wat riglyne verskaf vir die prosesse vanaf die slag van 'n dier tot by die finale vleisprodukt in 'n abattoir
		J	verkoop van produkte direk vanaf die plaas aan entrepreneurs
		K	'n voorbeeld van 'n onderneming wat boerderystelsels en ekotoerisme met mekaar kombineer
		L	'n voorbeeld om die winsgewendheid van 'n onderneming te bepaal

(10 x 2)

(20)

- 1.3 Die volgende stellings is VERKEERD. Verander die ONDERSTREEPTE woord om die stelling REG te maak. Skryf die korrekte woord langs die vraagnommer (1.3.1–1.3.10) op die aangehegte ANTWOORDBLAD neer, byvoorbeeld 1.3.11 Beplanning.
- 1.3.1 Humiditeit is 'n klimaatsfaktor wat in stormagtige weerstoestande verdamping kan verhoog en produksie kan verlaag.
- 1.3.2 Gevaarlike chemikalieë word in boerderystelsels gebruik wat ook van natuurlike predatore gebruik maak.
- 1.3.3 In bestaansboerdery is dit baie belangrik om altyd die nuutste tegnologie en modernste toerusting te gebruik om vermorsing te voorkom.
- 1.3.4 Beheer is die bestuursbeginsel wat 'n boer eerste moet toepas voordat 'n nuwe bedryf begin kan word.
- 1.3.5 Die Wet op Beroepsveiligheid en -gesondheid sal verseker dat boere riskante prosedures sal toepas.
- 1.3.6 'n Graderingstelsel voeg verskillende produkte van verskillende gehalte, wat van verskillende boere ontvang word, in een lot saam.
- 1.3.7 Produsente-organisasies sal die gradering van landbouprodukte evalueer om gehalte te vergelyk voordat hierdie produkte by produsente of verwerkers aangekoop word.
- 1.3.8 Gedeeltelike plaasevaluering sal die evaluering van al die verskillende boerdery-aktiwiteite op die plaas insluit.
- 1.3.9 'n Boer moet die ouderdom van die landbouproduk bepaal voordat dit geoes kan word.
- 1.3.10 Die preserving van 'n landbouproduk deur die toepassing van hitte nie hoër as 90 °C nie, vir ongeveer 'n halfuur, word suiwering genoem. (10 x 1) (10)

**TOTAAL AFDELING A: 50**

**AFDELING B****VRAAG 2: DIERE- EN GEWASPRODUKSIE**

**Begin hierdie vraag op 'n NUWE bladsy.**

2.1 'n Opkomende gewasboer het onlangs 50 hektaar grond naby 'n nedersetting bekom. Nadat hy intensiewe navorsing oor die grond gedoen het, het die boer besluit om 'n inheemse gewas te plant wat in groot aanvraag by die plaaslike gemeenskap is. Die enigste probleem is dat die boer onseker is oor die potensiaal van die grond vir hierdie doel.

2.1.1 Dui die VIER belangrikste hulpbronne aan wat deur die boer ondersoek moet word om die grond se geskiktheid vir die voorgenome doel te bepaal. (4)

2.1.2 Noem en beskryf DRIE aspekte van reënval wat 'n invloed op die groei van 'n gewas sal hê. (6)

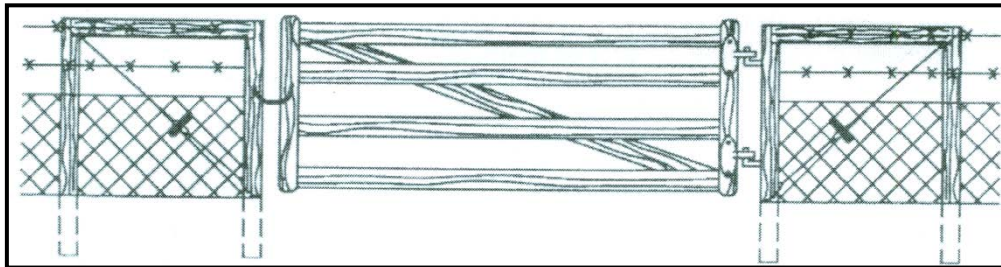
2.2 Die prent hieronder verteenwoordig 'n vorm van landbouproduksie.



2.2.1 Grond kan in weidings, marginale grond en hoëproduksie-grond ingedeel word. Klassifiseer die grond in die prent hierbo in EEN van hierdie kategorieë. (1)

2.2.2 Noem VIER grondfaktore wat die bewerkbaarheid van die grond direk sal beïnvloed. (4)

- 2.3 Veld- of weidingsbestuur is die sleutel tot gesonde produktiewe weidings. Daar word aanbeveel dat 'n boer 'n spesifieke veld volgens die aard daarvan moet hanteer. Veld met dieselfde weidingspotensiaal en smaaklikheid moet saam afgekamp word om dit optimaal te benut.



- 2.3.1 Noem die beweidingstelsel wat 'n boer wil implementeer deur die weiding in kampe te verdeel. (1)
- 2.3.2 Noem VIER faktore wat in ag geneem moet word wanneer weidings in kampstelsels ingedeel word. (4)
- 2.3.3 Bespreek kortliks die invloed van die volgende natuurlike hulpbronne op die hergroei van weidings:
- (a) Gronddiepte (2)
- (b) Verspreiding van reënval (2)

2.4

Plaasarbeiders werk in fel weersomstandighede. Dit is meestal moeilik om arbeiders te kry wat gewillig is om op 'n plaas te werk. Arbeiders vind dit moeilik om hul take te verrig omdat hulle onervare is. Die sekondêre industrieë bied dikwels die werkers beter salarisse aan. Die hoeveelheid werk op 'n plaas verander van seisoen tot seisoen en daarom stel boere nie 'n klomp werkers aan nie.

Die boer verseker goeie gehalte maaltye en verskaf beskermende klere aan die werkers. Die boer bekom nuwe en moderne toerusting sodat werkers doeltreffender kan werk. Beter vergoeding aan die werkers sal geïmplementeer word en sertifikate van waardering vir uitstekende werk sal selfs aan die werkers uitgedeel word.

- 2.4.1 Noem VIER algemene probleme wat met arbeid as 'n produksiefaktor verband hou, soos in die scenario hierbo vervat. (4)
- 2.4.2 Identifiseer VIER maniere in die scenario waarop die boer die werksomstandighede van die plaaswerkers verbeter het. (4)



2.5 Die data hieronder verwys na twee boere (BOER A en BOER B).

#### BOER A

Die eienaar van Modelplaas is 'n gewasboer wat een van die 47 boere in Suid-Afrika is wat Billike Handelsgesertifiseerde Produkte produseer. Die produkte is bestem vir die Europese uitvoermark. Die produksie op die plaas is gedeeltelik van besproeiing afhanklik.

#### BOER B

'n Jong kleinveeboer produseer vee van goeie gehalte. Die boer verskaf produkte slegs aan die huishouding. Die vee op die plaas word in 'n voerkraal aangehou en voer wat op die plaas geproduseer word, word gebruik.

Onderskei tussen die tipes boere en boerderystelsels wat deur die twee boere in die paragrawe hierbo beskryf word deur die tabel hieronder te gebruik.

	BOER A	BOER B
<b>Doel van die boerdery-onderneming</b>		
Rede		
<b>Boerderystelsel</b>		
Rede		

(8)

2.6 Onderskei tussen *gespesialiseerde* en *gediversifiseerde* boerderystelsels. Gee 'n voorbeeld van elke boerderystelsel.

(6)

2.7 Noem TWEE metodes wat 'n boer kan gebruik om gronderosie teen 'n skuinste te bekamp. Gee 'n rede om jou antwoord in elke geval te ondersteun.

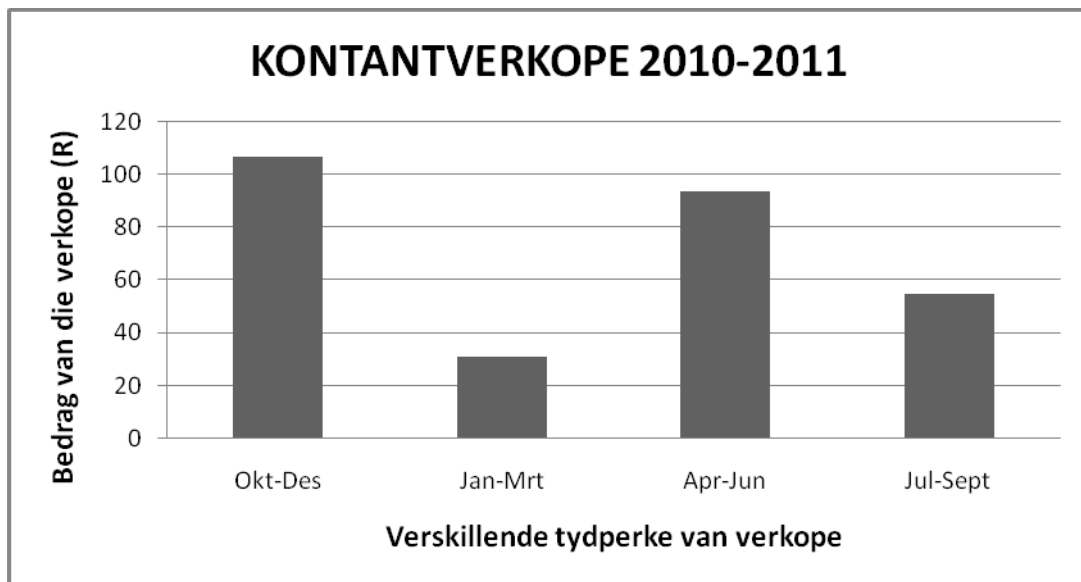
(4)

**[50]**

**VRAAG 3: REKORDHOUDING, FINANSIËLE STATE EN ENTREPRENEURSKAP**

**Begin hierdie vraag op 'n NUWE bladsy.**

3.1 'n Vooruitstrewende kleinveeplaas, in privaat besit, het sy totale kontantverkope vir vier tydperke, soos in die grafiek hieronder aangedui, aangeteken en geklassifiseer.



- 3.1.1 Noem VIER soorte besigheidsaktiwiteite waar die boer 'n kwitansie moet uitreik. (4)
- 3.1.2 Identifiseer die TWEE tydperke met die hoogste kontantverkope. (2)
- 3.1.3 Stel DRIE moontlike faktore voor wat 'n invloed het op die vraag na produkte gedurende die tydperke wat in VRAAG 3.1.2 genoem is. (3)

3.2 Lede van 'n nuwe boerekoöperasie beplan om 'n nuwe gewasproduksie-onderneming te begin. Hulle soek hulp by 'n besigheidsadviseur. Die besigheidsadviseur gee aan die lede 'n tabel van noodsaaklike hulpbronne met voorgestelde tipes kapitaal en versoek hulle om elkeen van die items te bespreek vir verdere duidelikheid.

NOODSAAKLIKE HULPBRONNE	VOORGESTELDE KAPITAAL
Geboue	Vaste kapitaal
Arbeid	Bedryfskapitaal
Eie spaargeld	Bedryfskapitaal
Bestuur	Bedryfskapitaal
Masjinerie	Beweegbare kapitaal
Grond	Vaste kapitaal

- 3.2.1 Noem die TWEE menslike hulpbronne. (2)
- 3.2.2 Identifiseer 'n hulpbron waarvan die waarde met tyd depresieer. (1)

3.2.3 Dui die TWEE hulpbronne aan waarvan die waarde met tyd toeneem en gee 'n rede vir hierdie toename. (3)

3.2.4 Identifiseer die kapitaalbron in die tabel op die vorige bladsy wat die geskikste is vir gebruik as bedryfskapitaal. (1)

3.3 Die volgende is belangrike tipes rekords wat 'n veeboer moet byhou:

- |   |
|---|
| <ul style="list-style-type: none"> <li>• Prestasierekords</li> <li>• Verkoopsrekords</li> <li>• Mortaliteitsrekords</li> <li>• Voedingsinligting</li> </ul> |
|---|

3.3.1 Skryf telkens die naam van die rekords hierbo neer en verduidelik kortliks watter tipe inligting in elkeen van die rekords verwag kan word. (4)

3.3.2 Identifiseer die tipe rekord wat 'n boer moet byhou wat tot die bestuur van siektes in 'n omgewing kan bydra. (1)

3.4 Die Inkomstestaat van 'n plaas wat deur 'n groep jongmense besit word, word hieronder aangedui.

#### INKOMSTESTAAT VIR DIE JAAR GEËINDIG 31 DESEMBER 2010

Aankope en Uitgawes	Rand	Verkope en Inkomste	Rand
Veestapel	36 000	Diereprodukte	94 172
Voer en bymiddels	89 463	Verkope van gewasse	159 820
Saad	23 719	Diverse	31 244
Kunsmis en spuitstowwe	51 460		
		Inkomste (krediet) ontvang vir die privaat gebruik van:	
Lone	50 170	Plaashuis	28 000
Herstel en klein gereedskap	44 233	Plaasvoertuig	9 000
Brandstof en elektrisiteit	21 742	Plaasprodukte (eiers, melk, groente)	5 372
Huur	10 400		
Implemente aangekoop	33 512		
Beginevaluering	<u>11 424</u>	Eindevaluering	<u>134 967</u>
	<b>372 123</b>		<b>462 575</b>

3.4.1 Gee DRIE voorbeelde van krediet-items wat hierbo genoem word. (3)

3.4.2 Bereken die totale waarde van die krediet-items wat in VRAAG 3.4.1 genoem word. (2)

3.4.3 Bereken die netto wins vir die jaar 2010 volgens hierdie Inkomstestaat. (2)

- 3.5 'n Boer met twee ondernemings het die volgende inligting beskikbaar in die afsonderlike finansiële rekords van die twee ondernemings:

ONDERNEMING A (10 ha)		ONDERNEMING B (15 ha)	
<b>Veranderlike koste</b>		<b>Veranderlike koste</b>	
Saad	R8 034,66	Dierevoer	R22 304,00
Kunsmis	R19 151,13	Medisyne	R6 228,27
Chemikalieë	R4 916,45		
Opbrengste van verkope van produkte	R39 011,00	Opbrengste van verkope van produkte	R37 361,00

- 3.5.1 Bereken die bruto marges van die bedrywe hierbo aangedui. Toon AL die berekeninge. (6)
- 3.5.2 Bepaal die winsgewendste onderneming op grond van wins verdien per produserende hektaar. Toon ALLE berekeninge. (5)
- 3.6 Onderskei tussen 'n *kontantvloebegroting* en 'n *instandhoudingsbegroting*. (4)
- 3.7 Solomon Boerdery is 'n multi-boerderyonderneming. Voorraad op die finansiële state dui die posisie van Solomon Boerdery aan. Dit is op 31 Maart 2009 geneem en opgestel. 'n Lys van items en bedrae wat bates en laste insluit, word hieronder verskaf:

ITEM	WAARDE
Geoeste gewasse	R146 000,00
Plaastrekker	R186 000,00
Verskuldig aan NPK-kunsmismaatskappy	R78 032,00
Gewasprosesseringsmasjien ter waarde van	R725 000,00
Verskuldig aan boerderychemikalieë-maatskappy	R33 702,00
Saldo in bank	R109 004,00
Verskuldig aan landbouwerktuigkundige vir herstelwerk	R12 691,00
Lewende hawe op die plaas	R400 950,00
Verskuldig aan koöperasie vir dierevoer	R250 000,00
Verskuldig aan plaaslike veeartsenykundige dienste	R28 000,00

- 3.7.1 Gebruik die inligting hierbo en die opskrifte in die tabel hieronder om die Balansstaat vir Solomon Boerdery te voltooi en sluit die netto kapitaalwaarde in. (6)

**SOLOMON BOERDERY BALANSSTAAT OP 31 MAART 2009**

BATES		LASTE	
ITEM	WAARDE	ITEM	WAARDE

- 3.7.2 Identifiseer die item wat 'n verlaging in die batewaarde kan veroorsaak as dit nie betyds korrek gestoor of goed verwerk word nie. (1)

[50]

**VRAAG 4: OES, WAARDETOEVOEGING, BEMARKING, AGRITOERISME EN BEDRYF**

**Begin hierdie vraag op 'n NUWE bladsy.**

- 4.1 Grootmaatberging verwys na 'n fasiliteit wat groot volumes vars geproduseerde en geoeste landbouprodukte kan berg/stoor.
- 4.1.1 Noem DRIE voordele van die gebruik van 'n grootmaatbergingsfasiliteit vir 'n geoeste landbouproduk. (3)
- 4.1.2 Dui die TWEE hoofmetodes om landbouprodukte te oes aan wat verskil in terme van arbeidsintensiteit. (2)
- 4.1.3 Noem DRIE doeleindes waarvoor geoeste gewasse aangewend kan word. (3)
- 4.2 Marknavorsing speel 'n baie belangrike rol in die sukses van die bemarking van 'n landbouproduk.
- 4.2.1 Gee VIER belangrike redes waarom marknavorsing gedoen word. (4)
- 4.2.2 Noem EEN tipe mededinging wat in die mark kan bestaan. (1)
- 4.3 Bespreek die vereistes vir die verwerking van gewasprodukte met verwysing na die volgende opskrifte:
- 4.3.1 Toestand van die produk na oes (3)
- 4.3.2 Hantering van masjinerie en higiëne (2)
- 4.3.3 Toepassing van die Wet op Beroepsveiligheid en -gesondheid in die verwerkingsaanleg (3)
- 4.4 Verskillende tipes boerderyondernemings het verskillende markte. Onderskei tussen die hoofrolle wat elk van hierdie markte in boerderyondernemings speel:
- 4.4.1 Groothandelaars (1)
- 4.4.2 Koöperasies (1)
- 4.4.3 Verwerkers (1)
- 4.4.4 Kleinhandelaars (1)

4.5 Die volgende tabel verteenwoordig die bemerking van plaasprodukte.

PRYS VAN DIE PRODUK (RAND)	HOEVEELHEID AANGEVRA PER WEEK (kg)	HOEVEELHEID AANGEBIED PER WEEK (kg)
1	6	0
2	5	1
3	4	2
4	3	3
5	2	4

4.5.1 Trek 'n lyngrafiek op die aangehegte ANTWOORDBLAD wat die vraag, aanbod en markewewig aandui. (4)

4.5.2 Verduidelik hoe die prys van 'n produk in die mark die bemerkingstrategie vir jou produk sal beïnvloed. (2)

4.6 Die volgende is stadiums waardeur 'n landbouprodukt gegaan het voordat dit finaal deur die verbruiker gekoop en verbruik is:

- Plaaslike gradering- en pakhuis
- Munisipale ope mark
- Plaasskuur
- Skoolkombuis

4.6.1 Rangskik die stadiums hierbo op so 'n manier dat hulle op mekaar sal volg om 'n bemerkingsketting te vorm. (4)

4.6.2 Noem enige VIER aspekte wat 'n produsent moet implementeer om te verseker dat landbouprodukte die verbruiker in die beste toestand moontlik bereik. (4)

4.7

#### PRETORIA AGRI-EKSPLO

Die klem van hierdie ekspo val op plaasdiere. Sowel internasionale as binnelandse toeriste stroom na hierdie skou vir 'n unieke landbou-ervaring. Die landbouhoogtepunte van die skou is gewoonlik die volgende aktiwiteite:

Die nasionale Pinzgauer-kampioenskappe, die Hugenoot-beesskou, die finale rondte van die LNR-vleispresteerders en die Kudde-van-die-Jaar-kompetisie.

4.7.1. Dui die tipe landbouonderneming aan wat deur die besoekers aan hierdie ekspo verteenwoordig word. (1)

4.7.2. Noem en onderskei tussen die TWEE tipes besoekers aan die Pretoria Agri-Ekspo. (4)

4.7.3. Dui VIER voordele van 'n landbou-ekspo aan. (4)

4.8 Noem enige TWEE bestuursfunksies wat 'n boer moet toepas om die doeltreffende bedryf van die plaas te verseker. (2)

[50]

**TOTAAL AFDELING B: 150**  
**GROOTTOTAAL: 200**

SENTRUMNOMMER: 

--	--	--	--	--	--	--	--

EKSAMEN-  
NOMMER: 

--	--	--	--	--	--	--	--	--	--	--	--	--	--

**AFDELING A**

**VRAAG 1.1**

1.1.1	A	B	C	D
1.1.2	A	B	C	D
1.1.3	A	B	C	D
1.1.4	A	B	C	D
1.1.5	A	B	C	D
1.1.6	A	B	C	D
1.1.7	A	B	C	D
1.1.8	A	B	C	D
1.1.9	A	B	C	D
1.1.10	A	B	C	D

(10 x 2) (20)

**VRAAG 1.2**

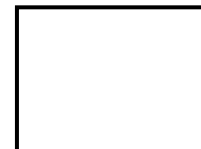
1.2.1	
1.2.2	
1.2.3	
1.2.4	
1.2.5	
1.2.6	
1.2.7	
1.2.8	
1.2.9	
1.2.10	

(10 x 2) (20)

**VRAAG 1.3**

- 1.3.1 .....
- 1.3.2 .....
- 1.3.3 .....
- 1.3.4 .....
- 1.3.5 .....
- 1.3.6.....
- 1.3.7.....
- 1.3.8.....
- 1.3.9.....
- 1.3.10.....

(10 x 1) (10)



**TOTAAL AFDELING A: 50**

**SENTRUMNOMMER:**

**EKSAMEN-  
NOMMER:**

**VRAAG 4.5.1**

