



Vho Angie Mutshekga  
Minista wa Muhasho  
wa Pfunzo ya Muteo



Vho Enver Surty  
Muthusaminista wa  
Pfunzo ya Muteo

Bugu idzi dzo iwalelwa vhana vha Afrika Tshipembe, mushumo wa hone wo rangiwa phanḁa nga Minista wa Pfunzo ya Muteo, Vho Angie Mutshekga na Muthusaminista wa Pfunzo ya Muteo, Vho Enver Surty.

Bugu dza mishumo dza Rainbow ndi tshipiḁa tsha zwe Muhasho wa Pfunzo ya Muteo wa ita zwa u khwiḁisa vhukoni ha vhaḁadi vha Afrika Tshipembe vha gireidi dza rathi dza u ranga. Sa tshiḁwe tsha zwithu zwiḁulwane zwa Pulanetshumisi ya Muvhuso, thandela iyi yo konadzea nge ya lambedzwa lu sa vhudzisiwa nga Muhasho wa Gwama la Lushaka.

Hezwi zwo ita uri Muhasho u kone u bveledza bugu idzi, dzi kha nyambo dzoḁhe dza tshiofisi, dzi tshi waniwa mahala.

Ri na fulufhelo la uri bugu idzi dzi ḁo thusa vhadededi (vhagudisi) mushumoni wavho wa u funza wa ḁuvha liḁwe na liḁwe khathihi na u vha na vhuḁanzi uri vha khunyelede kharikhu la mu yoḁhe. Ro ita nga vhuronwane uri ri sumbedze nḁila vhadededi kha nyito nge ra shumisa aikhoni dzi no sumbedza uri mugudi u tea u ita zwifhio.

Ri na fulufhelo li no bva li mbiluni uri vhana vha ḁo ḁiphiḁa nga u shumisa bugu idzi zwenezwi vha tshi khou aluwa na u guda, khathihi na uri na vhovho, sa mudededzi, vha ḁo ḁiphiḁa na vhana avha.

Ri ri kha vhovho na vhaḁadi vhaḁo, ngavhe zwi tshi vha nakela musi vha tshi shumisa bugu idzi. Zwi pfumbe.

### U ḁalukanya Mulayotewa (Ndayotewa) wa Riphabuḁiki ya Afrika Tshipembe (1996)

Milayo ya nḁhesa ya shango i wanala kha Mulayotewa (Ndayotewa) wa Riphabuḁiki ya Afrika Tshipembe (1996). Milayo iyi i na maanḁa u fhira na muphuresidennde, maanḁa ayo a fhira a dzikhothe na a muvhuso woḁhe.

Ndi milayo ine ya laya vthathu vha liḁno shango uri vha tea u farana nga nḁilade. Mulayotewa wa shango wo itelwa u tsireledza roḁhe ri no khou tshila zwino na vhana vhashu vhane vha kha ḁi ḁo ḁa.

Talukanyani hune ra bva hone.

Ri songo dovha vkhakhi ha mulovha.

Mulayotewa washu u ri thusa uri ri elekanye nga vhumatshelo ha khwiḁe ha roḁhe khathihi na u vhu fhaḁa.

Riḁe, vthathu vha Afrika Tshipembe;

Ri dzihla nḁha u shaea ha vhumakanyi kha tshifhinga tsho fhelaho;

Ri ḁhoniḁha havho vhe vha tambulela vhumakanyi na mbofholowo kha shango laḁu;

Ri ḁhoniḁha havho vhe vha shuma vha tshi itela u fhaḁa na u bveledzisa shango laḁu; na

U tenda uri Afrika Tshipembe ndi la vhoḁhe vhane vha dzula khaḁo, vho vhoḁhekanywaho vha vha huthihi naho vha sa fani.

Zwenezwo, nga kha vhaimeleli vho khethiwaho zwavhuḁi, ri khou ḁanganedza ino Ndayotewa sa wone Mulayo Muhulusa wa Riphabuḁiki uri u—

Fhelise khethululo ya tshifhinga tsho fhelaho na u thoma tshishavha tshine tsho ḁisendeka kha ndeme dza demokirasi, vhumakanyi ha matshiliso na pfanelo dza vthathu;

Fhaḁe mitheo kha demokirasi na tshishavha tshi re khagala hune muvhuso wo ḁisendeka kha lufuno lwa vthathu nahone vhadzulapo vho tsireledzwa nga mulayo nga nḁila I liganaho;

Khwinisa ndeme ya Vhutshilo ha vhadzulapo vhoḁhe na u vhoḁholola vhukoni ha muthu muḁwe na muḁwe; na

Fhaḁa mbumbano na demokirasi zwa Afrika Tshipembe uri li kone u vha fhethu ho teaho sa muvhuso wo ḁiimisaho kha muḁa wa tshaka.

Shumisani pfanelo dzaḁu sa mudzulapo wa Afrika Tshipembe ni dovhe ni vhe na vhuḁifhinduleli ha u tsireledza pfanelo dza vhaḁwe.

Divhani Mulayotibe Wa Pfanelo na Mulayotibe Wa Vhuḁifhinduleli.

Mudzimu tsireledza vthathu vhashu.

Nkosi Sikelel' iAfrika. Morena boloka setjhaba sa heso.

God seën Suid-Afrika. God bless South Africa.

Hosi katekisa Afrika.

Bugu dza mishumo dzi re kha tselano iyi:

- Luambo lwa Nyengedzedzo Gireidi 1–3 (Nga nyambo dzoḁhe dza tshiofisi)
- Luambo lwa Nyengedzedzo Gireidi 4–6 (Nga Luisimane)
- Liḁtheresi ya Luambo lwa Hayani Giredi 1–6 (Nga nyambo dzoḁhe dza tshiofisi)
- Mbalo Gireidi 1–3 (Nga nyambo dzoḁhe dza tshiofisi)
- Mbalo Gireidi 4–9 (Luisimane na Afrikaans)
- Zwikili zwa Vhutshilo Gireidi 1–3 (Nga nyambo dzoḁhe dza tshiofisi)

Yo vusuludzwa,  
i tevhedza CAPS

## Gireidi ya

# 2



## Zwikili zwa Vhutshilo nga TSHIVENḁA

Bugu ya 2  
Themo dza 3 & 4



Dzina:

Kiḁasi:

ISBN 978-1-4315-0272-1



Rainbow  
WORKBOOKS

LIFE SKILLS IN TSHIVENḁA  
GRADE 2 – BOOK 2  
TERMS 3 & 4

ISBN 978-1-4315-0272-1

THIS BOOK MAY  
NOT BE SOLD.



basic education

Department:  
Basic Education  
REPUBLIC OF SOUTH AFRICA



## Zwi re ngomu

Themo ya 3	Siatari
33 Ndi nga mini mavu e na mushumo kha riṅe? .....	2
34 Ndeme ya mavu.....	4
35 Zwiṅwe hafhu nga mavu.....	6
36 U shuma na mavu.....	8
37 Vhuendi ha shangoni: badani.....	10
38 Vhuendi ha shangoni: nga zwidimela.....	12
39 Vhuendi ha muyani.....	14
40 Vhuendi ha maḍini.....	16
41 Zwiṅwe hafhu nga vhuendi ha maḍini.....	18
42 Vhuendi ha phabuḽiki (ha nnyi na nnyi).....	20
43 U tsireledzea badani.....	22
44 Milayo ya badani.....	24
45 Paṅiroli ya vhana vha tshikolo.....	26
46 Vhaofisiri vha zwa vhuendi vha nga ni thusa nga mini?.....	28
47 Vhaṅwe vhathu hafhu vha no ri thusa.....	30
48 Mushumo vhukuma tshitshavhani.....	32

Themo ya 4	Siatari
49 Shango ḽashu, Afrika Tshipembe.....	34
50 Fuḽaga yashu ya lushaka.....	36
51 Luimbo lwashu lwa lushaka na zwiga zwa lushaka.....	38
52 Zwiga zwa lushaka lwashu.....	40
53 Nḽila dzo fhambananaho dza u davhidzana.....	42
54 U davhidzana nga u ṅwala na nga maipfi ashu.....	44
55 Dziṅwe ṅḽila hafhu dza u davhidzana.....	46
56 U davhidzana nga khungedzelo na nga muzika.....	48
57 Ri davhidzana (amba) hani ri sa koni u pfa?.....	50
58 Ri davhidzana hani arali ri sa vhoni?.....	52
59 Masiari na vhusiku.....	54
60 Vhusiku ha miloro na zwine ra tama.....	56
61 Mishumo wa masiari na vhusiku.....	58
62 U shuma mushumoshumo vhusiku.....	60
63 Zwipuka zwa vhusiku.....	62
64 Tshipuka tshi no monamona vhusiku tsho fhumula.....	64



# Inwi ni wa tshipentshela.

# Muvhili wanu wothe ndi wa tshipentshela. Muvhili wanu ndi wanu!



**A HUNA MUTHU o teaho u kwama vhudzimu hanu.**

**Arali muṅwe muthu a nga kwama vhudzimu hanu, vhudzani vhaṅwe.**

**Arali muṅwe muthu a nga ni itisa zwithu zwine ni si zwi fune, vhudzani vhaṅwe.**

**Hune na nga founela hone ni tshi toda thuso:**

**Child Line: 0800 05 55 55**

**Life Line: 0861 322 322**

**SAPS Crime Stop: 086 00 10111**

**Nomboro ya shishi ya SAPS: 10111**

**Nomboro ya Vha Tsireledzo ya Vhana: 012 393 2359/2362/2363**



Published by the Department of Basic Education  
222 Struben Street  
Pretoria  
South Africa

ISBN 978-1-4315-0272-1

This book may not be sold.

© Department of Basic Education  
Sixth edition 2016

The Department of Basic Education has made every effort to trace copyright holders but if any have been inadvertently overlooked the Department will be pleased to make the necessary arrangements at the first opportunity.

# Gireidi ya

# 2



Zwikili zwa Vhutshilo  
nga TSHIVENDA  
Bugu ya 2



Heyi bugu ndi ya:



# Ndi nga mini mavu e na mushumo kha rine?

## Kha ri vhale

Vhathu vha lila mavu uri vha kone u tshila. Shango line ra dzula khalo lo itwa nga mavu. Ri fhat'a nndu dzashu kha mavu, khathihi na u tavha zwiliwa zwine ra la. Zwiipuka na zwone zwi lila mavu. Mbudzi na kholomo zwi fula hatsi na zwiinwe zwimela zwine zwa mela mavuni. Zwiinwe zwiipuka zwi no nga mivhuda mbevha, masunzi na vhusudu, zwi dzula mavuni. Na zwimela zwothevho na zwone zwi tshila nga mavu.

Hu na tshaka tharu dzo fhambananaho (fhambanaho) dza mavu.

### Mavutshitavha

Arali na nga swonda aya mavu nga miinwe ni do zwi pfa uri a a konda, a hwasana na u nga mutavha. A zwi kondi uri muya u kumbe mavutshitavha. Arali na shela madi kha mavutshitavha, a elela nga u tavhanya, a tshi kumba manwe a mavu aya. Zwimela a zwi aluwi zwo takala mavuni aya a re na muvhala wo haluluwaho.

### Vumba (tshilogo)

Manwe mavu a nga vumba. Musi o nukala a a fashana. Ri a kona u vhumba ngao zwithu zwithu zwi no nga komiki na zwidongo, na zwiipuka zwa vumba arali o nukala. Fhedziha, zwimela a zwi koni u mela khao. Musi mvula i tshi na, tshilogo tshi fara madi tshifhinga tshilapfu lune zwimela zwa khubesa madi.



Tshitavha



Vumba (tshilogo)

## Mavutshakwane

Mavutshakwane ndi one mavu avhudisa kha mbeu na zwimela. Ha anzeli u nukalesa kana u omesa. A na pfushi dzo linganelaho dzi no ita uri zwimela zwi aluwe. Mavutshakwane o itwa nga u vangana ha mavu a tshitavha na a vumba fhedzi a na muvhala wo dombelaho (mutswu).



Mavutshakwane



### Kha ri ite nyito

Wanani uri ndi lushakade lwa mavu lu re tshikoloni tshanu

- Monani na dzharatya ya tshikolo ni na khonani yanu ni vhone arali ni tshi nga kona u wana mavutshitavha, tshilogo na mavutshakwane.
- Vhuyani na mavu a tshaka idzi tharu kilasini e kha zwi kotikoti kana zwisagana kana dzikhaphu.
- Nomborani zwifaredzi izwi 1, 2 na 3.



### Kha ri ambe

Ambani na khonani yanu nga mavu e na vhuya nao a tshi bva ngei nda. Fhindulani mbudziso idzi dzi no kwama lushaka luwe na luwe lwa aya mavu.

- Mavu aya a vhone nga ndilade?
- Mavu aya a vhandea nga ndilade?
- Ho vha hu na zwimela zwo melaho kha mavu aya naa?



### Kha ri nwale

Nwalani he na wana hone aya mavu kha kholomo ya u thoma ni kone u khalaria phindulo dzi re dzone.

Mavu aya no a wana ngafhi?	A pfala nga ndilade?			Ho vha ho mela zwimela khao?	
	o oma	u nukala na u nambatela	u mbumburea	ee	hai
	o oma	u nukala na u nambatela	u mbumburea	ee	hai
	o oma	u nukala na u nambatela	u mbumburea	ee	hai



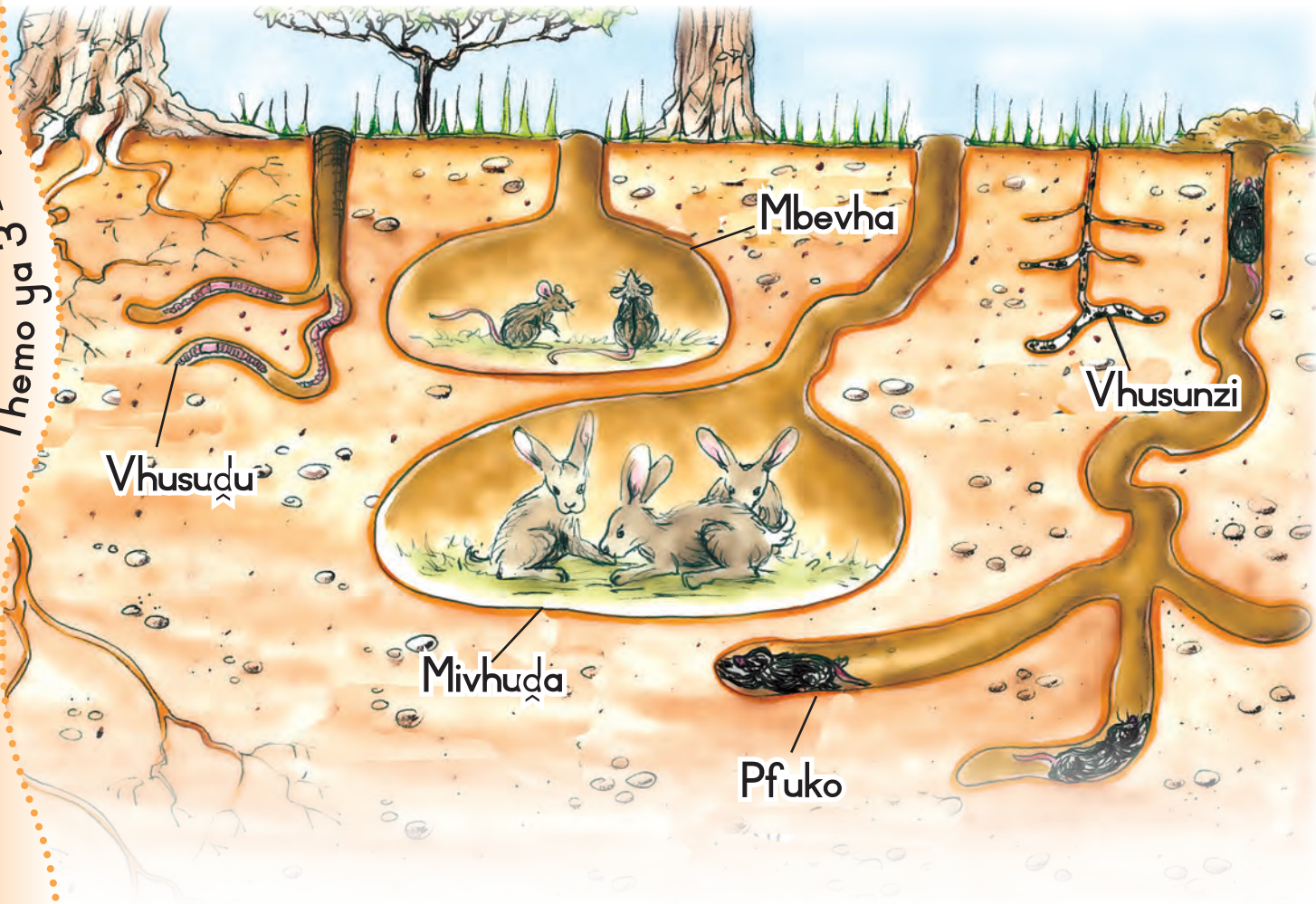
# Ndeme ya mavu

Themo ya 3 - Vhege dza 1



**Kha ri ambe**

Lavhelesani tshifanyiso ni ambe nga zwipuka zwothe zwi no tshila mavuni.



**Kha ri ambe**

Vhudzani khonani yanu uri ndi zwipuka zwifhio zwine na kona u zwi vhona tshifanyisoni itshi.

Hu na zwipuka zwi no dzula mavuni zwine na zwi elekanya? Nwalani madzina azwo.




**Kha ri ite nyito**

- Olani kana ni tou pennda tshifanyiso tsha zwiṅoni, khovhe kana zwikhokhonono. Rerani nga mivhala na zwiṅumbeo.
- Kuvhanganyani zwithu zwi no wanala muponi sa vhuṅasana, maṅari, wulu na muṅavha. Itani kholadzhi. Ambani nga mivhala, zwiṅumbeo na kuvhandelwe.



Kha ri n̄wale

Talani mutalo wa u livhanya zwithu zwi re zwibogisini zwi re kha tsha monde na vhuvha hazwo – zwine zwa pfalisa zwone kha minwe – zwi re kha tsha u la.

sirapu
musiamelo
mupfa
semennde (fhasi)
ngilasi
tshisibe

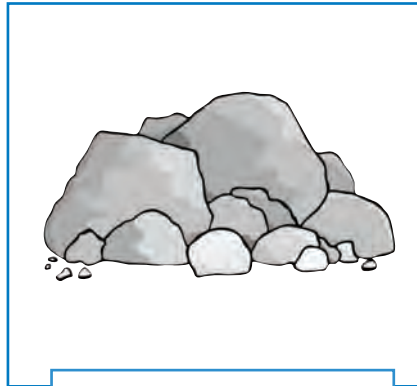
u namuwa
penya
vhuphuvhephuvhe
pupuma
u suvha
vaya



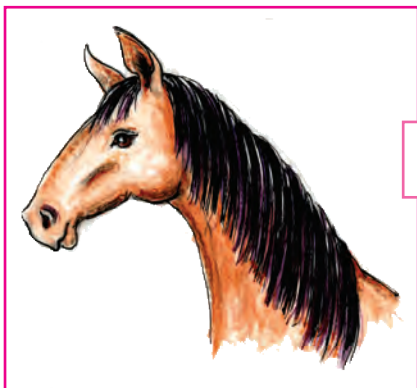
Kha ri n̄wale

Izwi zwithu zwi pfala nga ndilade?  
Dzhenisani phindulo dzaṅu.













Kha ri tharamuwe

Itani danga ni gidime ni tshi edza kutshimbilele kwa watshi ni dovhe ni gidime ni tshi fhambana na kutshimbilele kwa watshi.

Ni kone u posana bola. Ni thome nga u edzisela kutshimbilele kwa watshi ni dovhe ni posane ni tshi fhambana na kutshimbilele kwa watshi.

Teacher: \_\_\_\_\_  
Sign: \_\_\_\_\_  
Date: \_\_\_\_\_

# 35 Zwiṅwe hafhu nga mavu

Themo ya 3 – Vhege dza 2



**Kha ri vhale** Ri tea u vhavhalela mavu.

Mavu a re na mushumo muhulwane kha vhathu na zwipuka ndi mavu a ntḥa. Ndi one mavu ane zwimela zwa mela khao. Midzi ya zwimela i thivhela u hwalwa ha mavu nga muya na mvula. Zwimela zwi a fa arali mvula i sa nesi, na nga mulilo. Zwi dovha hafhu zwa fa arali mvula yo dalesa. Arali ha sa vha na zwimela, mavu a ntḥa a a kumbiwa, kana a hwalwa nga muya. Hezwi zwi vhidzwa u pfi ndi mukumbululo. Vhathu na vhone vha a vhangamukumbululo wa mavu. Arali ri sa londi mavu, a nga si tsha kona u fusha zwimela zwi no mela khao, lune zwa vho thoma u fa. Nga ntḥani ha zwenezwo, mavu a a kumbiwa kana a hwalwa nga muya.



**Kha ri ambe** Ambani na khonani yaṅu nga ndila dzine vhathu vha anzela u vhangamukumbululo wa mavu. Lingedzani u fhindula mbudziso idzi:

Hu bvelela mini musiri tshi remekanya miri?

Hu bvelela mini arali ri tshi nga fuwa mbudzi, nngu kana kholomo nnzhinnzhi pfuloni?



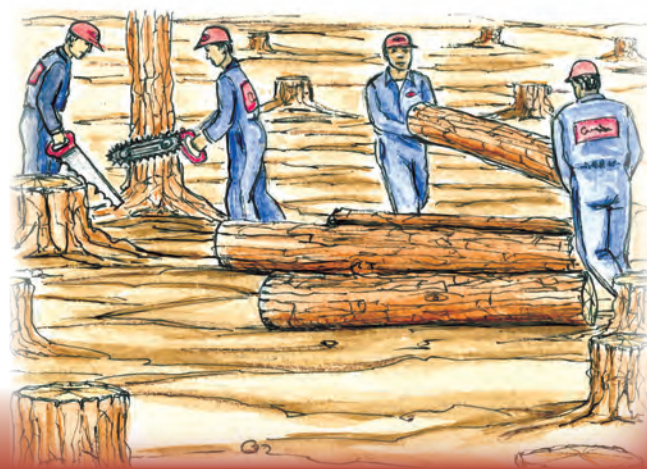
**Kha ri ṅwale** Lavhelesani zwifanyiso izwi. Ambani na khonani yaṅu nga uri hu khou bvelela mini kha mavu. Ni kone u ita thiki (✓) kha phindulo i re yone ya mbudziso iṅwe na iṅwe.

Tshi no vhangamukumbululo ndi

muya	
ḍuvha ḽi tshi fhisesa	
mvula i songo linganaho	

Tshi no vhangamukumbululo ndi

ḍuvha	
vhathu	
muya	







### Kha ri vhale

Zwimela zwi lila mavu avhudi uri zwi aluwe

Deithi: .....

Miri na zwimela zwi wana zwiliwa zwazwo mavuni. Musi miri na zwimela zwa tshaka dzo fhambananaho zwi tshi mela fhethu huthihi, zwi tswonzwa zwiliwa zwo fhambananaho zwi tshi bva mavuni lune mavu a dzula o takala. Musi rabulasi a tshi lima lushaka luthihi fhedzi lwa zwiliwa, sa mavhele, zwimela izwi zwi shumisa lushaka luthihi fhedzi lwa zwiliwa. Vhorabulasi vha nga ita uri mavu avho a dzule o takala nga u lima zwiliwa zwi no shumisa pfushi dzo fhambananaho. Ri nga kona u ita uri mavu a ngadeni dzashu a dzule o takala nga u shela khomposi. Ni nga kona u diitela yaṅu inwi mune. Mupfudzethukhwi (khomposi) u nea zwimela pfushi. Ndila ya u ita khomposi khei khomposi (mupfunzethukhwi).



### Kha ri ite nyito

Ndila ya khomposi.

Ni tea u vha na:

- makanda a mitshelo na miroho
- mabambiri o kherukanaho
- zwisagana zwa tie
- makanda a makumba
- maṅari o faho na hatsi
- khadibodo

Zwine na tea u ita:

- Kuvhanganyani thukhwi kha thulwi i re huṅwe khanani dzharatani, hu re na murunzi.
- Thithiedzani nga mavu a si manzhi.
- Shelani maḍi o linganelaho uri thulwi i dzule yo vhuelwa (ṅukala) (ni songo tou shelesa).
- Rembulusani thukhwi iyi nga forogo ya ngadeni maḍuvha maṅwe na maṅwe mavhili kana mararu.
- Musi thukhwi i tshi thoma u honyekana na u swifhala, i limeleni mavuni a ngadeni.
- Talelani ni vhone zwiliwa zwaṅu zwi tshi titima zwo takala!



Ni songo shumisa:  
zwikoṅikoṅi, ngilasi, puḷasitiki,  
ṅama, mafhi kana tshisi



### Kha ri ṅwale

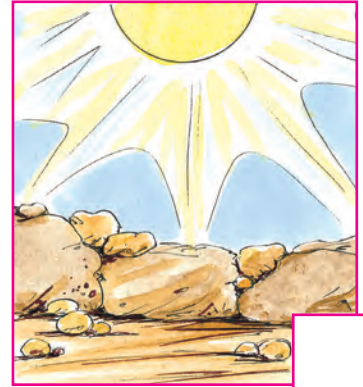
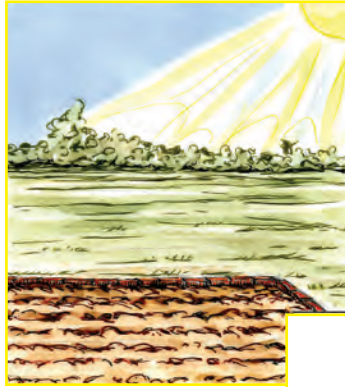
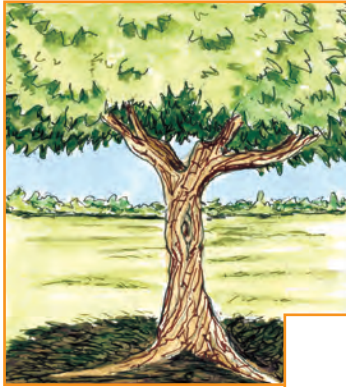
Lavhelesani tshifanyiso ni thikhe zwithu zwine na nga zwi shumisa kha thulwi yaṅu ya khomposi. Itani tshifhambano tshihulu kha zwithu zwine na sa ḍo zwi shumisa.



Teacher: \_\_\_\_\_  
 Sign: \_\_\_\_\_  
 Date: \_\_\_\_\_

Kha ri vhale

Thavha na khaladzi awe Shumani vha khou todou lima ngade. Shumani u khou todou tavha miroho ngeno Thavha a tshi toda u tavha maluvha. Vha tea u thoma nga u ta fhethu ho fanelwaho nga ngande. Ni nga kona u vha thusa? Lavhelesani zwifanyiso izwi ni ite thiki (✓) tshibogisini tsho teaho.



Vha tea u ita mini tshi no tevhela? Nomborani zwifanyiso zwiraru zwi re afho fhasi zwi tshi tevhekana nga ngona.



Vha khou ita zwone? Itani thiki kha zwithu zwi re zwone ni ite tshifhambano khazwi si zwone.





**Kha ri ambe**

Ambani na khonani yanu nga u lima ngade ya mitshelo na u t̄avha miri ya mitshelo mahayani. Zwi a vhumunga tshedelede? Miroho na mitshelo zwi a d̄ifha khwiṅe? Ngani? Ni nga t̄avha mitshelo na miroho ya tshaka dzifhio hayani? Ndi zwithu zwifhio zwi no aluwa zwavhuḍi tshitshavhani tsha hanu? Lavhelesani ngade na bulasi dza vhanwe.



**Kha ri ṅwale**

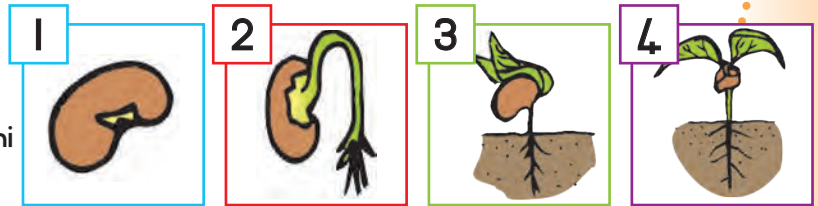
ṅwalani mutevhe wa miroho ine na nga t̄avha. Tsini na muṅwe na muṅwe bulani uri ndi nga mini ni tshi nga t̄avha muroho uyu.




**Kha ri ite nyito**

Lavhelesani zwifanyiso ni t̄alutshedze khonani

yanu uri hu khou bvelela mini kha muṅawa u re tshifanyisoni tshinwe na tshinwe.



**Kha ri t̄haramuwe**

- Thetshesani mudededzi wanu musi vha tshi ri gidimani, fhufhani, welani fhasi, thamuwani, ni mbo d̄i zwi ita nga u t̄avhanya.
- Imani nga mulenzhe muthihi ni sa wi. Zwino tshintshani mulenzhe. Talani mutalo mavuni kana ni athe lutambo fhasi semenndeni.
- Dadamalani kha lutambo.
- T̄haramudzalani zwanda matungo uri ni tike (ni si we).
- Zwilingedzeni no bonya maṅo!



Teacher: \_\_\_\_\_  
 Sign: \_\_\_\_\_  
 Date: \_\_\_\_\_

# Vhuendi ha shangoni: badani



Kha ri vhale

Ri shumisa tshaka dzo f'hambananaho dza vhuendi musu ri tshi ya huñwe f'hethu khathihi na u tshimbidza thundu dzi tshi ya huñwe f'hethu. Hu na tshaka dzo f'hambananaho dza vhuendi. Vhunzhi hashu ri tshimbila shangoni ri badani, zwidimelani na ndilani dza nayo. Ri dovha ra shumisa zwiendedzi zwi no nga matiraka na zwidimela kha u endedza zwithu shangoni.



Kha ri ite nyito

Lavhelesani zwifanyiso. Zwi sumbedza ndila dzo f'hambananaho dza u shumisa bada kha vhuendi. Talani mutalo u no livhanya tshifanyiso tshiñwe na tshiñwe na ipfi lone.



modoro



thuthuthu



bisi



gariki ya donngi



lori



thekhisi

baisigiri



tshikuta



Kha ri ambe

Ambani na khonani yanu ni f'hindule mbudziso idzi.

Ni ya hani tshikoloni duvha liñwe na liñwe?

Ni ya hani kiliniki?

Ni ya u dalela mashaka na dzikhonani nga mini?

Ni ya hani doroboni?



## Kha ri n'wale

N'walani mafhungo mavhili a no amba uri ni ya tshikoloni nga mini d'uvha li'we na li'we.

--

Zwino f'hedzisani mafhungo aya.

Mudededzi wanga vha da tshikoloni nga \_\_\_\_\_.

Ndi ya kiliniki nga \_\_\_\_\_.

Musi ndi tshi ya ha khonani yanga, ndi tshimbila nga \_\_\_\_\_.



## Kha ri ambe

Ni shumisa vhuendi ha tshaka dzi no fhira luthihi ni tshi ya tshikoloni? Vha'we vhana vha kilasini yanu vha shumisa vhuendi?

Lavhelesani girafu iyi ni kone u f'hindula mbudziso

Vhunzhi ha vhagudi vha kilasini yanu vha da nga mini tshikoloni?

Ndi vhana vhangana vha no da tshikoloni nga modoro?

Tshivhalo tsha vhana

5				
4				
3				
2				
1				
	Nga milenzhe	Thekhisi	Bisi	Modoro



## Kha ri vhale

Zwino ni vho zwi d'ivha uri hu na tshaka dzo f'hambananaho dza vhuendi ha badani. Hu dovha hafhu ha vha na bada dzo f'hambananaho, tsumbo:

- bada dza giravhulu (mavu) na
- bada dza tshigont'iri.

Dzi pfi ndi magondofulu, ngauri dzi na mirando (leini) mivhili kha lurumbu lu'we na lu'we, goloi n'na dzi a kona u tshimbila nga tshifhinga tshithihi. Firiweyi yone i fana na gondofulu, f'hedzi zwipida zwa bada zwivhili zwi vha zwo f'handekanywa. Kha firiweyi ni kona f'hedzi u tshimbila no lavhelesa sia lithihi f'hedzi la bada.



## Kha ri ambe

No no vhuya na tshimbila kha gondofulu? Hu na firiwei tsini na ha hanu? Bada nnzhi afha hune na dzula hone ndi dza giravhulu kana dza tshigont'iri? Ndi bada ifhio yo tsireledzeaho – ndi gondofulu kana firiwei? Ndi ngani?

Teacher:

Sign:

Date:

# Vhuendi ha shangoni: nga zwidimela



## Kha ri vhale

Vhuendi ha badani a si yone ndila i yotlhe ya u enda shangoni. Ri a kona u shumisa raliwei (zwidimela). Raliwei dzi fana na ndila dze dza phuliwa hu tshi shumiswa zwipida zwa tsimbi. Ndila idzi dzi vhidzwa u pfi ndi zwiporo. Zwidimela zwi tshimbila kha zwiporo zwenezwi. Zwi hwala vhatu na zwiuwe zwithuvo zwi tshi bva doroboni inwe zwi tshi ya kha inwe.



Tshidimela tshi kona u hwala vhatu vhanzhi u fhira modoro kana bisi. Tshi kona hafhu u hwala zwithu zwi no lemela zwi zwinzhi u fhira lori (tiraka).



## Kha ri ambe

Lavhelesani zwifanyiso izwi ni ambe na khonani yanu nga tshaka dzo fhambananaho dza zwidimela zwa raliwei.

Ndi zwidimela zwifhio kha izwi zwi no tshimbidza vhatu?

Ndi zwidimela zwifhio kha izwi zwi no tshimbidza thundu?

Ndi zwithude zwine tshidimela tsha hwala?

Tshidimela tshi no hwala vhatu fhedzi tshi pfi ndi **tshidimela tsha vhanameli**. Tshidimela tshi no hwala thundu, hu si vhatu tshi pfi **tshidimela tsha thundu (gutsu)**



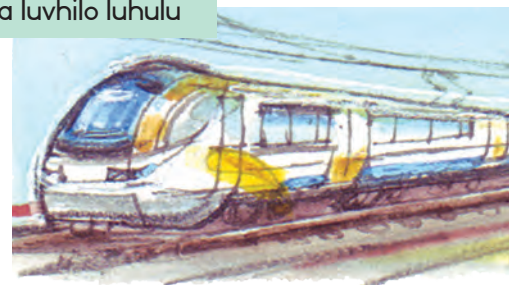
Tshidimela tsha tshitimu

Tshidimela tsha mudagasi



Tshidimela tsha dizili

Tshidimela tsha luvhilo luhulu





**Kha ri livhanye**

Talani mutalo ni tshi livhanya lushaka lwa tshidimela lu re kha tsha u la na mafhungomatsivhudzi o teaho a re kha tsha monde.

Tshi shumisa dizili kha maanda.

Tshi shumisa tshitimu kha maanda.

Ndi tshidimela tsha mudagasi tshi no gidima nga luvhilo luhulwane. Tshi kona u swika kha luvhilo lwa 200 km nga awara. Tsha u thoma fhano Afrika Tshipembe ndi Gautrain ya Gauteng.

Tshi shumisa mudagasi kha maanda. Mudagasi watsho u wanala kha thambo dza mudagasi dzi re nga ntsha ha tshiporo.



**Kha ri ite nyito**

Dizainani tshidimela tshanu inwi mune ni tshi ole kha tshikhala tshi re afho fhasi. Sumbedzani khonani yanu tshifanyiso tshanu. Rerani nga zwivhumbeo na mivhala.



**Kha ri nwale**

Fhindulani mbudziso idzi.

Tshidimela tshanu ndi tshidimelade?

Zwi ni dureka vhugai u tshimbila nga tshidimela?

Tshidimela tshanu tshi tshimbila u swika ngafhi?




**Zwi iteni nnda**

- Thamuwani, rathani, fhufhelani ntsha na fhasi, fhufhelani phanda ni dzhitame nga milenzhe mivhili.
- Zwino livhanani na ndila i re na zwikhukhulusi ye mudededzi wanu vha i ita. Ni tea u gonya, na kokovha, na sera kana na fhufha u itela u takuwa kha tshinwe tshipida ni tshi ya kha tshinwe. Lingedzani u zwi ita no tengenedza tshisagana tsha nawa ntsha ha thoho.



Teacher: \_\_\_\_\_  
Sign: \_\_\_\_\_  
Date: \_\_\_\_\_

# Vhuendi ha muyani

Kha ri vhale

U swika zwino ro guda nga tshaka dzo fhambananaho dza vhuendi ha shangoni. Ri a kona u enda muyani. Hu na tshaka dzo fhambananaho dza vhuendi ha muyani.

1. Ri shumisa mabufho kha u fhufha ri tshi ya fhetu hune ha vha kulekule.
2. Moḡoro u tshimbila nga 120 km nga awara.
3. Tshidimela tsha luvhilo luhulwane tshi tshimbila nga 955km nga awara! Mabufho na dzihelikhophutha a na nzhini dzo khwatḡhaho.
4. Mabaloni a muya u no fhisa na mapapamali (magilaida) ha na nzhini. Mabaloni a papamala nga muya u no fhisa.
5. Mapapamali a shumisa phapha uri a kone u papamala muyani. Vhathu vha anzela u shumisa mabaloni na mapapamali kha u diphina na kha mitambo.
6. Vhaendatshikhalani vha ya tshikhalani nga tshiendatshikhalani.



Kha ri ite nyito

Talani mutalo u tshi bva kha tshifanyiso tshinwe na tshinwe u tshi ya kha ipfi lone (lo teaho).

helikhophutha

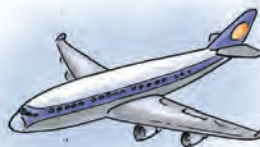
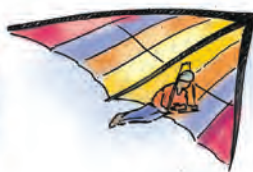
bufho la vhaendi (vhanameli)

Lipapamali

baloni la muya u no fhisa

bapamali la u tou nembelela

Shatili ya tshikhalani



Kha ri nwale

Ḍiiteni ane a khou ya u namela baloni la muya u no fhisa. Ni kona u vhona mini ni ngei ntḡha? Nwalani zwithu zwiraru zwine na kona u zwi vhona.

---



---



---







## Kha ri ambe

Masindi na khaladzi awe Mulalo vha khou ya u dalela muzwala wavho ngei Johannesburg. Vha do tou fhufha vha tshi bva vhe Cape Town. Lavhelesani zwifanyiso, ni ambe na khonani yaṅu nga zwine vha khou ita.



## Kha ri ṅwale

Vhalani mafhungo aya. Dovhani ni sedze zwifanyiso, nomborani mafhungo a tshi tovhekana nga ngona u bva kha 1 u swika kha 8.

	Suthukheisi dza Masindi na Mulalo dza kaliwa.
	Vhabebi vha Masindi na Mulalo vha vha fhelekedza vhukavhabufho nga goloi.
	Vha wana mabambiri avho a u namela kha khaunthara ya u namela.
	Muthusavhanameli u isa Masindi na Mulalo hune vha sedzuluswa nga vhatsireledzi.
	Masindi na Mulalo vha gonya zwitṅepisi vha dzhena bufhoni.
	Masindi, Mulalo na vhabebi vhavho vha ya khauntharani ya u namela.
	Vha dzula fhasi vha vhofha mabannda.
	Vha ṭataisa vhabebi vhavho.



# Vhuendi ha maḡini

Themo ya 3 - Vhege dza 4



Kha ri vhale

Lushaka lwa u fhedzisela lwa vhuendi ndi vhuendi ha maḡini. Ho no fhela miḡwaha ya maḡana na maḡana vhathu vha tshi khou shumisa maḡi kha e endedza zwithu. Ri tshimbila lwanzheni ri tshi ya u dala mashangoni a seli, ri dovha hafhu ra shumisa milambo na maisha kha u endela zwiḡwe zwiḡiḡa zwi re mashangoni ashu.



Kha ri ḡwale

Ri tshimbila nga ḡḡilade maḡini? Lavhelesani zwifanyiso zwi re afho fhasi ni ambe na khonani yaḡu nga tshaka dzo fhambananaho dza zwiendedzi zwine ra zwi shumisa kha vhuendi ha maḡini.



Gungwa ḡa vhareakhovhe



Ngalavha



Gungwa ḡa nzhini

Tshikepe tsha vhaendi



Tshikwekwete

Ndi ḡifhio ḡine ra ḡi shumisa kha u enda milamboni? Ndi ḡifhio ḡine ra ḡi shumisa kha u wela lwanzhe ri tshi ya kha maḡwe mashango?

Ni vhona u nga ri shumisa gungwa ḡa nzhini ri tshi ya kule kana ri tshi monamona tsini?



Kha ri ḡwale

Zwino ḡwalani fhungo ḡithihi nga lushaka luḡwe na luḡwe lwa gungwa na zwine ḡa ḡo shumiswa khazwo.

Three empty rectangular boxes for writing answers.



### Kha ri ambe

Ambani na khonani yaṅu nga mbudziso hedzi.

- Ndi lushaka lufhio lwa vhuendi lune lwa vha lwonelwone kha inwi? Ndi nga mini ni tshi ralo?
- Ndi lushaka lufhio lwa vhuendi lu no ongolowesa?
- Ndi lushaka lufhio lwa vhuendi lu no t̄avhanyesa?
- Ndi lushaka lufhio lwa vhuendi lune mudededzi waṅu vha lu shumisa vha tshi ḡa tshikoloni?



### Kha ri ite nyito

Olani tshifanyiso tsha lushaka lwa vhuendi lune na lu funesa. U nga vha moḡoro, gungwa, bufho kana baisigiri. Ni nga kha ḡi ola bere.



### Zwi iteni nḡa

Tambani mutambo wa nḡu na phele:

Khethekanani ni bve zwigwada zwivhili: tshinwe tshigwada ndi phele, tshinwe ndi nḡu. Itani tshitumba ine nḡu dza ḡo valelwa ngomu arali dzo kona u batiwa. Musi mudededzi vho ni fha saini, phele dzi lingedza u bata nḡu. nḡu dzine dza batiwa dzi dzheniswa tshitumbani. Nḡu dzo salaho dzi lingedza u ponyokisa dzi re tshitumbani nga u dzi kwama. Nḡu dzi re tshitumbani dza vhuya dza kwamiwa, dzi tea u vhujelela mutamboni.



Teacher:

Sign:

Date:

# Zwiinwe hafhu nga vhuendi ha madini



**Kha ri ambe**

Lavhelesani zwifanyiso izwi ni ambe na khonani yanu ngazwo.

No no vhuya na vhona tshaka dza vhuendi dzi no fana na idzi? Ndi tshiendedzi tshifhio tshi no kona u tshimbila fhasi ha magi. Ni a divha madzina a tshaka dzi tevhelaho dza vhuendi ha madini?



**Kha ri vhale**

Vhalani mafhungo a re afho fhasi, ni lavhelese zwifanyiso. Livhanyani tshigwada tshinwe na tshinwe tsha mafhungo na tshifanyiso. Nwalani nomboro yone tsini na tshifanyiso.

1. Ponto kana feri i hwala vhathu, mimodoro na zwiinwe zwithuvho ya pfaka mulambo. Hu na feri i no nga yeneyi ngei Malgas ngei Kapa Vhukovhela. I hwala mimodoro i tshi pfuka mulambo wa Breede.



2. Sabumarini i tshimbila ngomu madini fhasifhasi. Vhunzhi ha sabumarini ndi khulwane vhukuma lune dza kona u hwala vhathu vhanzhi. Sabumarini khulwanesa dzi a kona u dzula fhasi madini miwedzi minzhi.



3. Vhanwe vhathu vha dzula nduni dza magungwa. Vhaendelashango, vhane vha dalela fhethu hu no nga sa Kariba, Zimbabwe nga holodei, vha monamona na isha ili vhe nduni dza magungwa.





### Kha ri vhale

Deithi: .....

No guda uri zwidimela zwi shumisa tshaka dzo fhambananaho dza maanda (fulufulu) musi zwi tshi tshimbila. Magungwa na one a shumiswa tshaka dzo fhambananaho dza maanda. Mañwe a shumisa maanda a vhathu. Mañwe a shumisa dizili kana tshitimu. Vhunzhi ha magungwa hu shumisa maanda a muya.



### Kha ri ñwale

Itani thiki tsini na phindulo dza mbudziso hedzi.

Hu shumiswa fulufulude hu tshi tshimbidzwa gungwa/ tshikwekwete la/tsha u tou veka?

dizili	
muthu	
muya	



Hu shumiswa fulufulude hu tshi tshimbidzwa gungwa la nzhini?

muya	
tshitimu	
pitirolo	



Hu shumiswa fulufulude hu tshi tshimbidzwa ngalavha (gungwa la maseila)?

tshitimu	
muya	
muthu	



Teacher: \_\_\_\_\_  
 Sign: \_\_\_\_\_  
 Date: \_\_\_\_\_

# Vhuendi ha phabuliki (ha nnyi na nnyi)

Themo ya 3 - Vhege dza 5



Kha ri ambe

Vhuendi ha phabuliki ndi mini? Modoro wa vhophirintsipala wanu ndi tshiendedzi tsha phabuliki? Baisigiri ya muñwe muthu ndi tshiendedzi tsha phabuliki? Bisi ndi tshiendedzi tsha phabuliki?



Kha ri vhale

Vhuendi ha phabuliki ndi vhuendi hune ha shumiswa nga muthu muñwe na muñwe, fhedzi ni tea u renga thikhithi. Zwidimela, mabisi, mabufho, thekhisi na dziferi zwi nga shumiswa sa vhuendi ha phabuliki.



Kha ri ñwale

No no vhuya na shumisa lushaka lufhio lwa vhuendi?

Ndi zwifhio zwine na tea u vha nazwo musini sa athu shumisa vhuendi ha phabuliki? Vhathu vha shumisa lini vhuendi ha phabuliki?



Kha ri ite nyito

Itani thodisiso ya kilasini malugana na tshaka dza vhuendi ha phabuliki he vhanwe nga inwi kilasini vha vhuya vha hu shumisa. Khalarani tshibuloko tshithihi kha zwi re kha thebulu i re afho fhasi ni tshi sumbedza lushaka luñwe na luñwe lwa tshiendedzi lune muthu muñwe na muñwe a shumisa.

Tshivhalo tsha vha no dzhena vhoṭhe

11				
10				
9				
8				
7				
6				
5				
4				
3				
2				
1				
	Thekhisi	Tshidimela	Bisi	Bufho





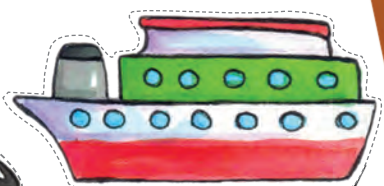
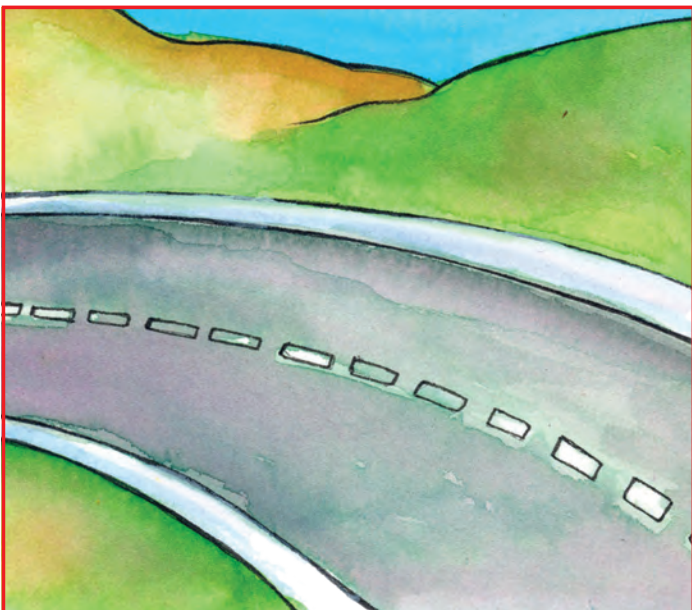
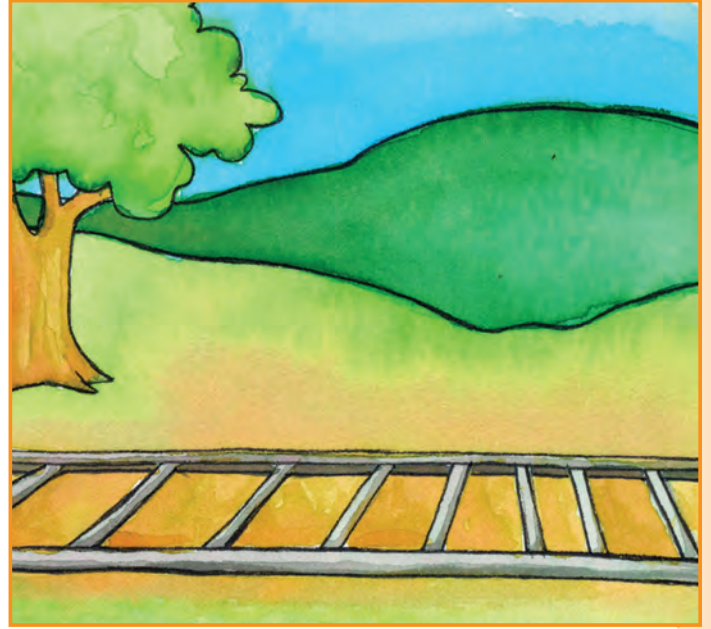
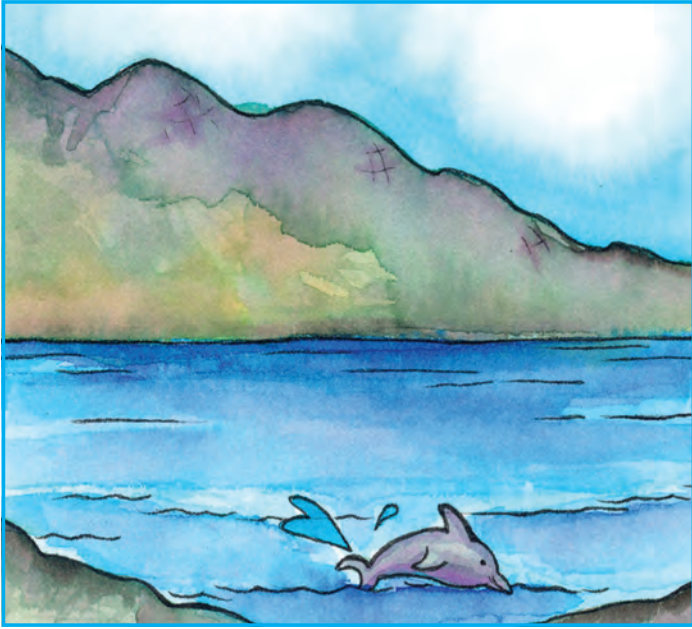
Kha ri ite nyito

- Shumisani matheriala a no vusuludzea kha u ita tshiendedzi tshine tsha nga shumiswa kha u longa penisela.
- Pendani kana ni nakise tshiendedzi tshanu.



Kha ri ite nyito

Gerani zwifanyiso zwa tshaka dzo fhambananaho dza vhuendi zwi tshi bva kha siatari la zwigeriwa ngei murahu ha bugu. Nambatedzani tshifanyiso tshinwe na tshinwe fhethu ho teaho. Ni kone u khalaria zwifanyiso zwothe. Ivhani na vhutanzi uri ni zwi ita nga vhudele na uri no shumisa mivhala yo fhambananaho.



Teacher: \_\_\_\_\_  
 Sign: \_\_\_\_\_  
 Date: \_\_\_\_\_

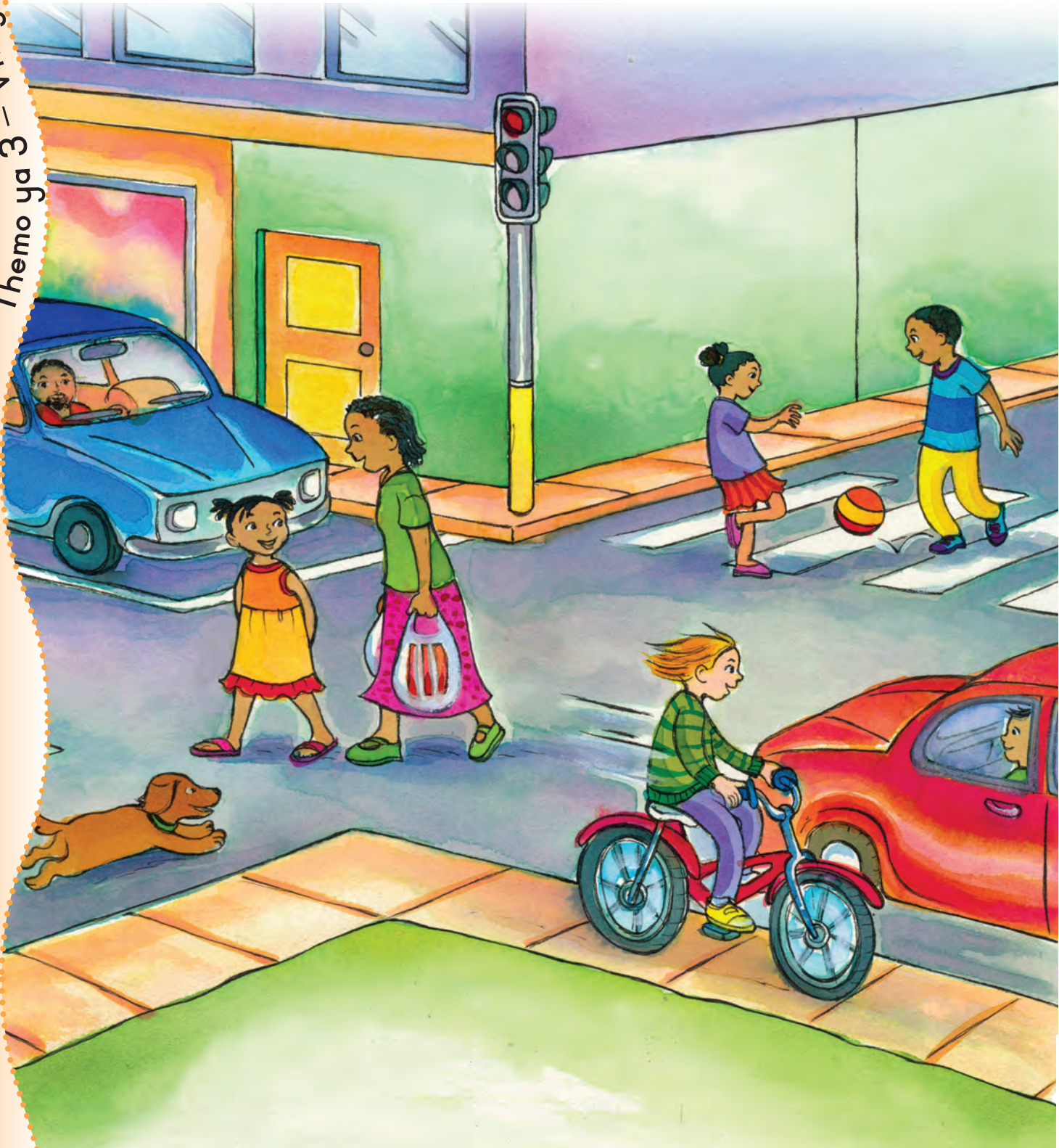
# U tsireledzea badani



Kha ri ambe

Vhathu vha re tshifanyisoni itshi vha khou pfuka milayo ya badani. Ambani na khonani yaṅu nga zwine avha vhathu vha khou ita zwo khakheaho.

Themo ya 3 – Vhege dza 6







### Kha ri vhale

Ŋwedzi muṅwe na muṅwe ri vhala kana u pfa nga vhana vha tshikolo vhe vha tshaiswa nga mimodoro vhe ṅdilani ya u ya tshikoloni nga milenzhe kana nga basigiri. Ni nga vha na vhuṅanzi uri no tsireledzea badani arali na tevhele milayo ya badani.

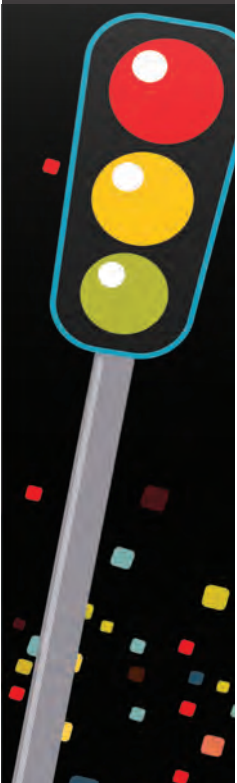


### Milayo ya vhaendanganayo (vha no tou tshimbila)

- Musi ni sa athu pfuka tshiṅaraṅa, ni tea u thoma na sedza kha tsha u ḽa, na kha tsha monde ni dovhe ni sedze kha tsha u ḽa hafhu uri ni vhe na vhuṅanzi uri a hu na mimodoro, baisigiri, thekhisi kana bisi dzi no khou ḽa.
- Arali bada yo ḽalesa zwiendedzi, wanani tshiṅaraṅa tshi re na tshitopo, kana roboto kana mavhala a mbiḽi (zebra) a u pfuka ni pfuke hone – ni songo pfuka huṅwe fhethu na huthihi.
- Arali hu na ha u pfuka ha mavhala a mbiḽi kana hu no pfuka vhana vha tshikolo, hu shumiseni. Hafha ndi hone fhethu ho tsireledzeaho tshotḽhe kha u pfuka bada.
- Ni songo tshimbila badani, tshimbilani kha phevimende. Arali i siho, tshimbilani kulekule na zwiendedzi. Tshimbilani tshifhinga tshotḽhe kha lurumbu lwa tsha u ḽa uri ni kone u vhona zwiendedzi zwi no khou ḽa kha inwi.
- Ni songo tamba tsini na bada.
- Ni thanye vhukuma arali ni tshi khou pfuka fhethu hune zwiendedzi zwa dzhena na u bva tshiṅaraṅani.

### Milayo ya vhareili vha baisigiri

- Ivhani na vhuṅanzi uri baisigiri yaṅu a yo ngo tshinyala. Tshikani (ṽolani) mathaela, biriki, ṽirapa, tshaini, maṅanga, bele na luvhone musu ni sa athu namela.
- Ni tea u vha na luvhone lu no vhonele kule khathihi na tshikikara tshi no penya kha vhili ḽa murahu, vhusiku na musu tshedza tshi si tshavhudi.
- Ambarani helimethe tshifhinga tshotḽhe. I ḽo ita uri ṽhoho yaṅu i si huvhale arali ni tshi nga wa, kana ya ni tsireledza arali ni tshi nga ṽangana na khombo. Halimethe ḽi nga tsireledza vhutshilo haṅu.
- Arali hu na ṅdila ya dzibaisigiri ya tshipentshela, shumisani yone vhudzuloni ha bada.
- Shumisani ṅdila yo tsireledzeaho tshotḽhe, hu si ṅdila ya u khaledza tshotḽhe.
- Shumisani tswayo dzo teaho dza zwandḽa, dzi tshi vhonele, musu ni tshi khona.
- Ni songo tshimbila no vhambela na mureili muṅwe wa basigiri – tshimbilani no tou tevhekana.
- Ni songo ita zwa u vhonelelwa musu ni tshi khou tshimbila nga baisigiri badani.



### Zwi iteni ṅḽa

Humbelani mudededzi waṅu vha ni sumbedze ṅdila yo tsireledzeaho ya u kungulutshela phandḽa na ya u kungulutshela murahu.



Teacher:  
Sign:  
Date:

# Milayo ya badani



Kha ri n̄wale

Lavhelesani tshifanyiso tshi re kha siatari la 22 hafhu. Zwino fhindulani mbudziso hedzi.

Ndi vhathu vhangana vhane vha khou pfuka milayo badani?

Blank space for answer

Ndi mulayo ufhio une mufumakadzi o faraho bege a khou pfuka?

Blank space for answer

Ndi milayo mingana ine musidzana o namelaho baisigiri a khou pfuka?

Blank space for answer

Vha khou pfuka mulayo ufhio?

Blank space for answer

Hu nga bvelela mini kha uyu mukalaha?

Blank space for answer

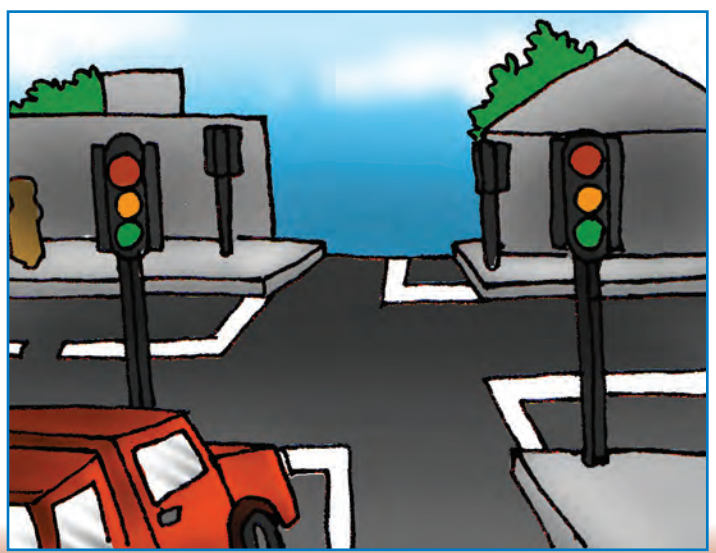
Ni tea u ita mini tshifhinga tshothe musini sa athu pfuka bada?

Blank space for answer



Kha ri ambe

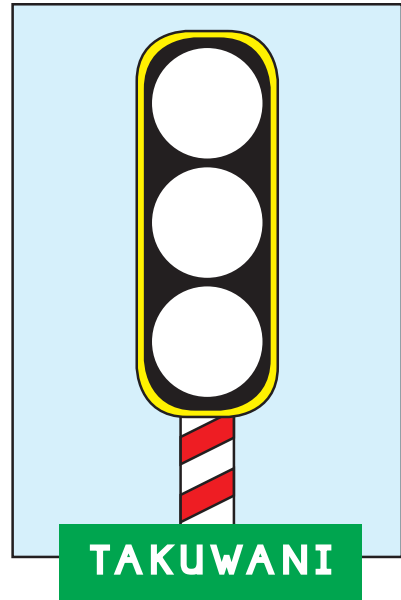
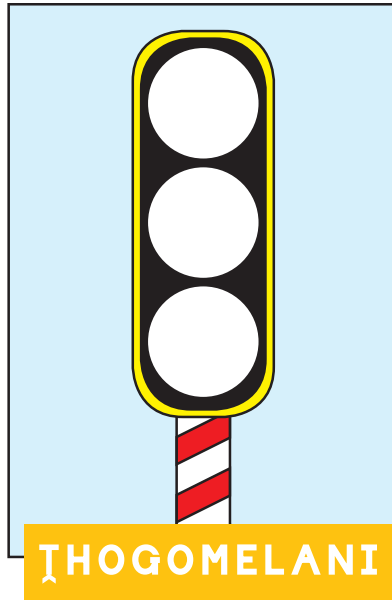
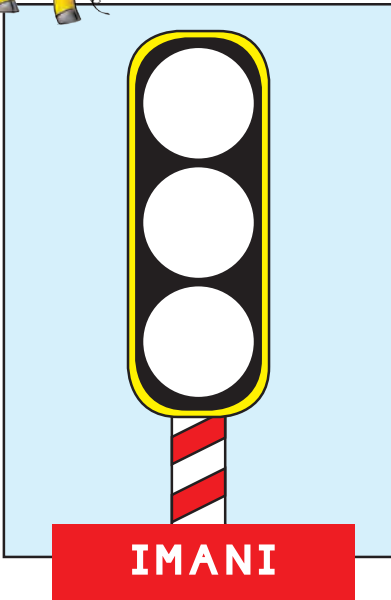
- Roboto dzi na mavhone mararu.
- Mivhala yao ndi ifhio?
- Mivhala iyi i amba mini?
- Muvhala u re nga n̄tha ndi ufhio?
- Muvhala wa vhukati ndi ufhio?



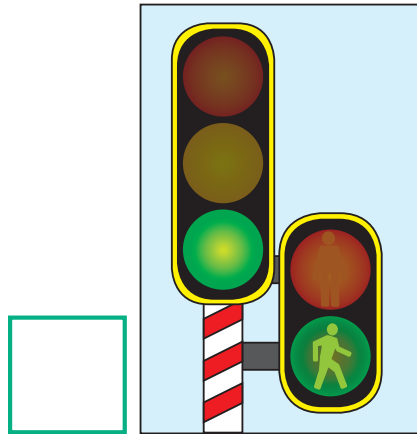
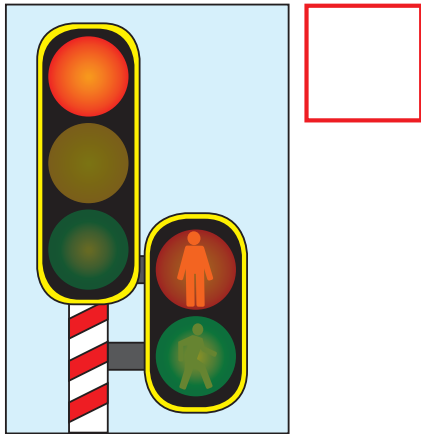


**Kha ri ite nyito**

Khalarani mavhone a re kha roboto idzi u itela uri mivhala i yelane na maipfi a re nga fhasi. Ni kone u amba uri luswayo luñwe na luñwe lwa badani lu amba mini.



Itani thiki (✓) tshibogisini tshi no sumbedza uri muthu o tsireledzea a tshi pfuka bada.



**Kha ri tharamuwe**

- Dzulani fhasi kha semmende. Kungulutshelani phanda na murahu sa bola. Zwino shuvhamani.
- Posani tshisagana tsha nawa muyani ni tshi gavhe. Zwino tshi poseleni kule nga hune na nga kona.
- Shumani na phathinara (muñwe nga inwi). Sielisanani u posa na u gavha tshisagana tsha nawa.
- Shumani ni kha thimu. Wanani uri ndi zwisagana zwa nawa zwingana zwine thimu yanu ya nga posa manngini kha mithethe ya 60.

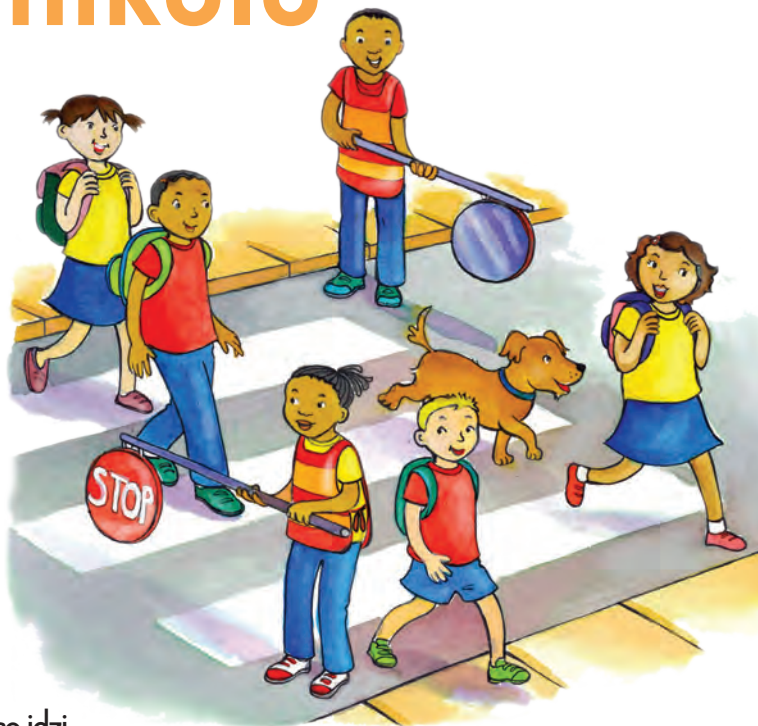


# Paṭirolu ya vhana vha tshikolo

## Kha ri ambe

Lavhelesani tshifanyiso ni ambe ngatsho na khonani yanu.

- Paṭirolu ya vhana vha tshikolo ndi mini?
- I thusa vhagudi nga ndilade?
- Ndi ngani i na mushumo kha inwi?



## Kha ri n'wale Fhindulani mbudziso idzi.

Zwo tea uri vhagudi vha pfuke bada nga vhone vhane?

Ndi ngani ni tshi humbula ngauralo?

Ndi lini hune ha tea u vha na paṭirolu ya vhana vha tshikolo?

Ni zwi divha hani uri muthu ndi murado wa paṭirolu ya vhana vha tshikolo?

Paṭirolu ya vhana vha tshikolo i imisa zwiendedzi nga ndilade?

I thivhela hani vhagudi uri vha songo pfuka bada?

Ndamulelo na mme awe vha khou ya laiburari. Vhe ndilani vha vhona tswayo hedzi dza badani. Dzi amba mini? Livhanyani luswayo luñwe na luñwe na zwine lwa amba.



Kha ri ite nyito



A ho ngo tendelwa vhaendanganayo.

Hu na tshitopo afho phanda.



Vhaendanganayo vha a kona u pfuka hafha.

Laiburari



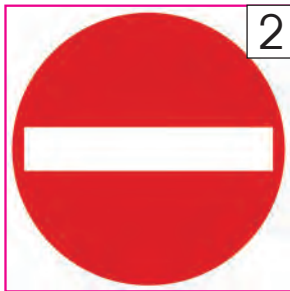
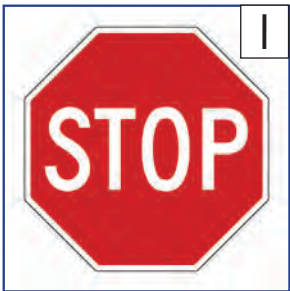
Hu na mafhande a bada afho phanda.

Hu tendelwa fhedzi vhaendanganayo.



Kha ri ñwale

Ntombi na khotsi awe vha khou ya doroboni nga mođoro u ya u renga mavhengeleni. Vha vhona tswayo idzi dza badani. Ntombi a vhudzisa khotsi awe uri dzi amba mini. Inwi ni a zwi ñvha uri dzi amba mini? Shumani na phathinara (muñwe nga inwi) yañu ni ñwale zwine khotsi a Ntombi vha tea u ita musi vha tshi vhona tswayo idzi. U itela u vhona arali phindulo dzañu dzi dzone, ganamisani bugu yañu.



Phindulo: (1) Imani hu re na luswayo. (2) Ni songo dzhena. (3) Ni songo pfuka hafha. (4) A no ngo tendelwa u fhira mođoro u re phanda hañu.



# Vhaofisiri vha zwa vhuendi vha nga ni thusa nga mini?



**Kha ri ambe**

Lavhelesani mepe haf hu ni f'hindule mbudziso idzi.

Ndi lushakade ulu lwa muofisiri wa mapholisa?

Ni divha mini nga vhaofisiri vha zwa vhuendi?



**Kha ri n'wale**

Fhindulani mbudziso idzi.

Muofisiri wa zwa vhuendi u ita mini?

---

---

Muofisiri wa zwa vhuendi u ni thusa nga ndilade?

---

---

Ni vhona u nga ndi nga mini modoro wa mapholisa wo pakiwa nga iyi ndila?

---



### Kha ri ambe

Lavhelesani tshifanyiso ni ambe ngatsho na khonani yaṅu.



### Kha ri ṅwale

Fhindulani mbudziso idzi.

Mureili wa moḡoro wa muvhala wa lutombo o ita mini tsho khakheaho?

Ni vhona u nga muofisiri wa zwa vhuendi u tea u ita mini?



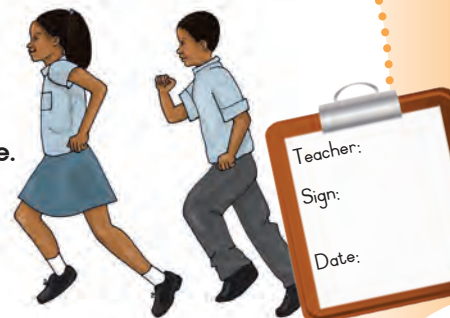
### Kha ri ite nyito

Shumisani masogisi a kale kha u ita phaphethe dza zwanḡa. Inwi na khonani yaṅu ni nga shumisa phaphethe idzi kha u sumbedza mureili wa baisigiri a no pfuka roboto dzo vala. Muthihi wa vhoiwe ndi mureili wa baisigiri ngeno muṅwe e muofisiri wa zwa vhuendi.



### Kha ri ṡharamuwe

- Itani zwa u gidimagidima ni tshi ya hune na funa aḡha kilasini.
  - Musi mudededzi vha tshi ni ime, ni mbo ḡi ima dzii, heneḡho hune na vha hone.
- Mudededzi waṅu vha ḡo ni khethekanya na bva thimu.
  - Ni khou ya u ita dzireḡeireisi.
  - Thimu i no ḡo wina mbambe nnzhi yo wina (kunda).



# Vhanwe vhathu hafhu vha no ri thusa



Kha ri ambe

Ambani na khonani yaṅu nga vhathu vhoṭhe vha re tshitshavhani tsha haṅu vhane vha nga ni thusa.



Kha ri livhanye

Talani mutalo ni tshi livhanya zwifanyiso zwi re kha tsha monde na mafhungo a re one a re kha tsha u ḽa.



Ndi thusa vhathu ḽaiburari vha tshi dzhia bugu kana vha tshi ṭoda mafhungomatsivhudzi. Tshinwe tshifhinga ndi a anetshela vhana zwiṭori.

Ndi funesa zwipuka. Ndi thusa zwipuka zwi no khou lwala kana zwe zwa huvhala.



Ndi ni ḽisela maṅwalo a tshi bva poswoni nda swika nda a panga zwibogisini zwa poswo miḽini ya vhathu.



Ndi a ni thusa musini na ḽiṅo ḽi no khou rema. Ndi ni sumbedza uri ni ṭhogomela maṅo aṅu nga ndilade khathihi na u ita uri uri a dzule e na mutakalo.



Ndi thusa vhana na vhathu vhahulwane vhane vha khou lwala. Ndi vha fha mishonga na dzhekhiseni dza u vha thusa uri vha vhe khwiṅe.

Ndi vha na vhuṭanzi uri zwiṭaraṭa zwi dzula zwo kuna. Vhege iṅwe na iṅwe ndi ḽa miḽini yaṅu nga ṭiraka nda kumba mathukhwi miḽini yaṅu.







**Kha ri ite nyito**

Olani tshifanyiso hafha tsha muthu ane a shuma mushumo une na u tama u u shuma.

Ni tama u shuma mushumode musi no no fhedza tshikolo?  
Bulani uri ndi nga mini ni tshi todou shuma mushumo uyu.

Three empty horizontal lines for writing answers.



**Zwi iteni nnda**

- Dembetitani kha dzhangili dzhimi ni tshi ya phanda nga "maga a zwanda".
- Inwi na khonani yanu ni tea u tshimbizana sa bara. Wanani uri ni nga tshimbila u swika ngafhi.
- Mudededzi wanu vha do ni lidzela muzika. Muzika uyu u ita uri ni dipfe hani? No takala, no tungufhala kana no dzika.



Teacher: \_\_\_\_\_  
 Sign: \_\_\_\_\_  
 Date: \_\_\_\_\_

# Mushumo vhukuma tshitshavhani



**Kha ri livhanye**

Talani mutalo u tshi bva kha lushaka lwa mushumo lu re kha tsha monde u tshi ya kha ipfi line la yelana nawo kha tsha u la.

murengisamaluvha
mudzimamulilo
dokotela
mubiki (Guga)
murungi
mudededzi
munakisamavhudzi
munwali

bugu
tshigero
zwiliwa
maluvha
mushonga
tshidzimamulilo
vhagudi
zwiambaro



**Kha ri vhale**

Thendo namusi ha ngo vhuya a awela. O thoma nga u ya laborari a yo toda bugu i no amba nga kutambelwe kwa khirikhethe. A humbela mulangalaiburari uri vha mu thuse. U bva afho, u tea u ya u renga zwitembe poswoni. E ndila a tea u fhira nga kiliniki a tshi dzhia mishonga ya makhulu wawe. A fhira nga kilabuni ya henefho ha hawe ya bola ya milenzhe a tshi vhudzisa uri metshe u no tevhela ndi wa lini. Minidzhere a mu vhudza uri a lavhelese kha bodo ya ndivhadzo. Thendo a vhuya a swika hayani, he a wana ndu yotthe i tivha. A tea u vhidza pulambara ngauri phaiphi ya bafurumu yo vha yo phamuwa.



**Kha ri nwale**

Vhalani mbudziso idzi ni humbulele uri Thendo u do ri mini kha zwikhala zwothe izwi ni nwale zve na humbulela.

Ndi vhathu vhararu vhafhio vhe vha thusa Thendo namusi?

---

Thendo o ri mini kha minidzhere wa tshitediamu tsha bola ya milenzhe?

---

Thendo o ri mini kha rakhemisi?

Thendo o ri mini kha minidzhere wa tshitediamu tsha bola ya milenzhe?

Thendo o ri mini kha pulambara?

Thendo o ri mini a tshi swika poswoni?

Kha ri ite nyito

Lavhelesani zwifanyiso. Zwi sumbedza Thendo a tshi khou ita mishumo yawe gothe, fhedzi zwo vilingana. Zwi nomboreni zwi tshi tevhekana nga ngona.



Kha ri ite nyito

Mudededzi waṅu vha ḁo ri ni tuse kubambiri bogisini musi tshifhinga tshanu tsho swika. Lavhelesani ipfi li re kha kubambiri uku fhedzi ni songo ku sumbedza muṅwe muthu. Ni ḁo vhona ho ṅwalwa dzina la lushaka lwa mushumo. Zwino sumbedzani kilasi uri ndi mushumode we wa ṅwalwa nga u tou edzisela, hu si na tshine na amba. Vhanwe vhagudi vha tea u wana uri ni khou vha sumbedza mushumo wa lushakade.

Kha ri tsharamuwe

• Posani bola ya thenisi muyani ni i gavhe. Dovhani ni i pose, nṅha nyana zwino, ni i gavhe. I poseni nṅhanṅha, ni i gavhe.

**Mudededzi waṅu vha ḁo ni ṅea hupu, Vheani hupu iyi fhasi.**

- Bammbisani bola nga ngomu ha hupu nga tshanda tsha u la ni i gavhe nga tsha monde. Monani na hupu, bammbisani bola ngomu ha hupu. Monani nga nṅda ha hupu, ni tshi bammbisa bola ngomu ha hupu. Imani nga ngomu ha hupu ni bammbise bola nga nṅda ha hupu.
- Tshimbilani nga zigizaka (masongesonge) vhukati ha maka ni tshi khou ralo u bammbisa bola ya thenisi.



Teacher:  
Sign:  
Date:

# Shango Jashu, Afrika Tshipembe

Themo ya 4 – Vhege dza 1



Kha ri ite nyito

Lavhelesani mepe wa Afrika Tshipembe.

Itani luswayo lwa tshifhambano kha mepe afho kha vundu line na dzula khalo.

Zwino wanani dorobo ni i tangedzele.





## Kha ri n̄wale

Lavhelesani mepe hafhu ni f̄hindule mbudziso idzi.

Ni dzula kha vundu (phurovintsi) lifhio?

Dzina la f̄hethu hune na dzula hone ndi lifhio?

Ndi mavundu afhio a re tsini na vundu line na dzula khalo?

Musi vhathu vha no bva mavunduni manwe vha tshi da u dala vunduni la hanu vha tama u vhona mini?



## Kha ri n̄wale

Didzhieni ni muthu ane a khou ya u dala kha mavundu manwevho mavhili. Ndi mavundu afhio ane na tama u a dalela? Nwalani tshithu kana zwithu zwi vhona zwine na tama u zwi vhona kha vundu linwe na linwe.

Dzina la vundu	Zwithu zwine na tama u zwi vhona

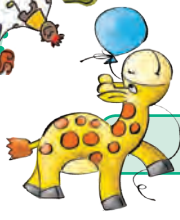
Afrika Tshipembe hu na nyambo dza fumithihi dza tshiofisi. Nwalani madzina a nyambo nga. Inwi kana khonani dza nu ni a amba idzi nyambo? Nwalani madzina avho tsini na nyambo dzine vha amba.

	Luambo lwo tshiofisi	Vhathu vhane na vha divha vhane vha lu amba.
1.		
2.		
3.		
4.		









# Fuḷaga yashu ya ushaka

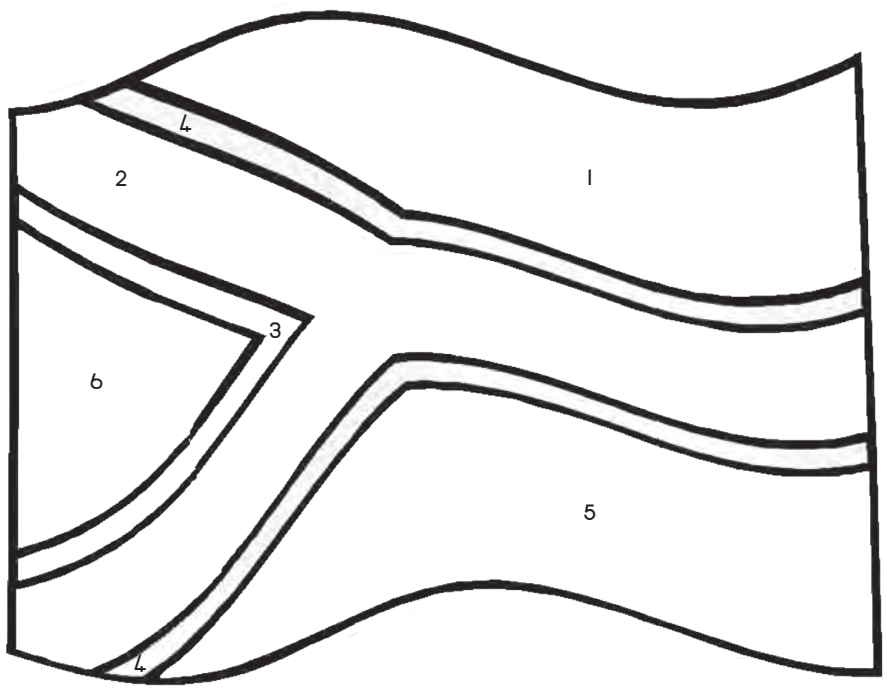
Themo ya 4 - Vhege dza 1



**Kha ri ite nyito**

Afrika Tshipembe lo wana fuḷaga ntswa nga la 27 la Lambamai 1994. Ndi fuḷaga yashu ya lushaka ngauri ndi ya shango ḷashu. I khalareni. Shumisani mivhala yo imela nomboro dzi re kha fuḷaga:

- 1 = mutswuku 
- 2 = mudala 
- 3 = ṭaḍa 
- 4 = mutshena 
- 5 = lutombo 
- 6 = mutswu 



**Kha ri ambe**

Ambani na khonani yaṅu nga fhethu hune fuḷaga ya Afrika Tshipembe ya vhonala hone.

Tshikoloni tsha vhoiwe hu na fuḷaga ya Afrika Tshipembe?

Hu na huṅwe fhethu tshitshavhani tsha haṅu hune na kona u vhone fuḷaga iyi?

Tshititshi tsha mapholisa tsha haṅu tshi na fuḷaga iyi?



**Kha ri ṅwale**

Ndi musi hu na mini hune ra vhone fuḷaga ya lushaka? No vhuya na i vhone mimetsheni ya Tshipuga tsha Ḳifhasi tsha Bola tsha 2010? ṅwalani misi miraru kana miṅa he fuḷaga ya lushaka ya leleḍa.




## Kha ri n'wale

Vhalani mafhungo aya. Itani thiki (✓) arali fhungo li lone na tshifhambano (✗) arali li si lone.

Fulaga yo lelediswa lwa u tou thoma nga la 27 la Lambamai 1994.

Hu na mivhala mivhili kha fulaga.

Afrika Tshipembe li shumisa fulaga nthihi u bva nga la 27 la Lambamai 1994.

Ni a kona u vhona fulaga tshititshini tsha mapholisa.



## Kha ri ambe

Lavhelesani tshifanyiso. Ambani na khonani yanu uri vhatambi vha bola vha khou ita mini tshifanyisoni itshi.



## Zwi iteni nnda

Itani danga no farana.

- Gadani no ima fhethu huthihi.
- Iyani phanda nga maga a 6.
- Thamutshelani murahu nga maga a 10.
- Itani tshankhoikhoi karathi nga mulenzhe nga muthihi nga muthihi.
- Tshimbilelani kha tsha monde nga maga a 3 na kha tsha u la nga maga a 3.
- Imani!

Tsivhudzo ya mudededzi:  
Kha vha sumbedze ndaela nga magaratatai.



Teacher:  
Sign:  
Date:

# Luimbo lwashu lwa lushaka na zwiga zwa lushaka



Kha ri vhale

Ri na luimbo lwa lushaka lwa u takadza. Lu pfi is "Nkosi Sikelel' iAfrika", zwine zwa amba uri "Khotsi shudufhadza Afrika". Vese mbili dza u thoma dzi nga Tshizulu, Tshithosa na Tshisuthu. Mbili dza u fhedzisela dzi nga Afrikaans na Luisimane.



Kha ri imbe

Maipfi a of Nkosi sikelel' iAfrika khea. Ni nga kona u a imba?  
Kha ri edzise.

	Maipfi a luimbo lwa lushaka	Luisimane
Tshithosa	Nkosi sikelel' iAfrika Maluphakanyisw' uphondo lwayo,	Lord, bless Africa May her spirit rise,
Tshizulu	Yizwa imithandazo yethu, Nkosi sikelela, thina lusapho lwayo.	Hear our prayers, Lord bless us, her children.
Tshisuthu	Morena boloka setjhaba sa heso, O fedise dintwa le matshwenyeho, O se boloke, O se boloke setjhaba sa heso, Setjhaba sa, South Afrika, South Afrika.	Lord, we ask that our nation be protected, That all conflicts are ended. Protect us, protect our nation, our nation, South Africa, South Africa.
Afurikantsi	Uit die blou van onse hemel, uit die diepte van ons see, Oor ons ewige gebergtes waar die kranse antwoord gee,	Ringling out from our blue heavens, From our deep seas breaking round, Over ever-lasting mountains, Where the echoing crags resound.
Tshiisimane	Sounds the call to come together, And united we shall stand, Let us live and strive for freedom In South Africa our land.	





**Kha ri riwale**

Vhathu vha imba lini luimbo lwa lushaka? Vhalani mafhungo aya. Itani thiki (✓) arali fhungo li lone na tshifhambano (x) arali li si lone.

	✓	x
Vhathu vha imba Luimbo lwa Lushaka kerekeni.		
Thimu ya Bafana Bafana i imba NkosiSikelel'iAfrika musi vha sa athu thoma u tamba metshe.		
Ri imba Luimbo lwa Lushaka tshikoloni.		



**Kha ri vhale**

Musi muñwe muthu a tshi vhona tsaino yanu (ndila yanu ni nothe ya u riwala dzina lanu) kha luñwalo, u a zwi divha uri lu bva kha inwi. **Tshigathalu tsha Lushaka** tshi nga tsaino ya shango. Musi ri tshi vhona tshigathalu tsha Lushaka kha bugu kana kha muvhigo (ripoto) ri a zwi divha uri i bva muvhisoni wa Afrika Tshipembe. Tshigathalu tsha Lushaka tshashu tshi na zwifanyiso zwinzhizwinzhi. Tshifanyiso tshinwe na tshinwe tshi na zwine tsha amba.

**Thame yo tharamudzaho mafhafha, i linda shango lashu**

**Duvha li no khou bvisa mulomo (u tsha), zwi amba tshedza na vhutshilo**

**Dzuvha la phurothii, li sumbedza lunako lwa shango**

**Pfumo na tshibonda zwo tou lalaho, zwi sumbedza uri shangoni hu na mulalo**

**Mananga a ngou, o imela vhutali**

**Tshitangu, tshi sumbedza u dilugisela u livhana na tshinwe na tshinwe tshine tsha nga bvelela**

**Thotshe dza goroi, dzi sumbedza u nona ha mavu a shango lashu, zwi ita uri ndimo i konadzee na wana zwiliwa zwo linganelaho u la**

**Nyolo mbili dza matombo dza Vhasan, dzi ri humbudza uri ndi vhone vhathu vha u thoma u dzula shangoni lino**

**Muano washu, Ike e:/xarra//ke, ine nga luambo lwa Tshikhoisan wa amba uri "nanda nthihi ya vhathu vho fhambananaho"**



**Kha ri ambe**

Ambani na khonani yanu nga fhethu he na vhuya na vhona hone Tshigathalu tsha Lushaka. Ni nga kona u sumbedza khonani yanu Tshigathalu tsha Lushaka zwino ri tshi khou amba?



**Kha ri riwale**

Nwalani huñwe fhethuvho ha vhuvhili kana huraru he na vhuya na vhona tshigathalu tsha lushaka tshashu.



# Zwiga zwa lushaka lwashu



Kha ri vhale

Lavhelesani zwifanyiso. Tshinwe na tshinwe tsha izwi zwithu na zwiga zwa Afrika Tshipembe. Tshiga tshi imela tshinwe tshithu. Zwiga zwothe hezwi zwi imela Afrika Tshipembe.



Kha ri nwale

Nwalani khephusheni dza tshifanyiso tshinwe na tshinwe tsha zwiga zwa lushaka. Shumisani tshithihi tsha zwi tevhelaho:

Tsepe



Khovhe ya  
Galjoen



Muhovhohovho

Muolori

Phurothia  
Khulwane



Kha ri ite nyito

Olani tshifanyiso tsha pennde nga tshithihi tsha izwi zwiga. Rerani nga muvhala, kuvhandelwe na tshivhumbeo.



**Kha ri n̄wale**

Fhedzisani mafhungo aya. Shumisani maipfi haya.



muhovhohovho



phurothia  
khulwane



ragabii



khovhe ya  
Galjoen



tsepe

5

t̄hanu



senthe t̄hanu

Dzuvha l̄ashu l̄a lushaka ndi \_\_\_\_\_.

Muri washu wa lushaka ndi \_\_\_\_\_.

Tsepe ndi \_\_\_\_\_ yashu ya lushaka.

Tshin̄oni tshashu tsha lushaka tshi sumbedzwa kha khoini ya \_\_\_\_\_.

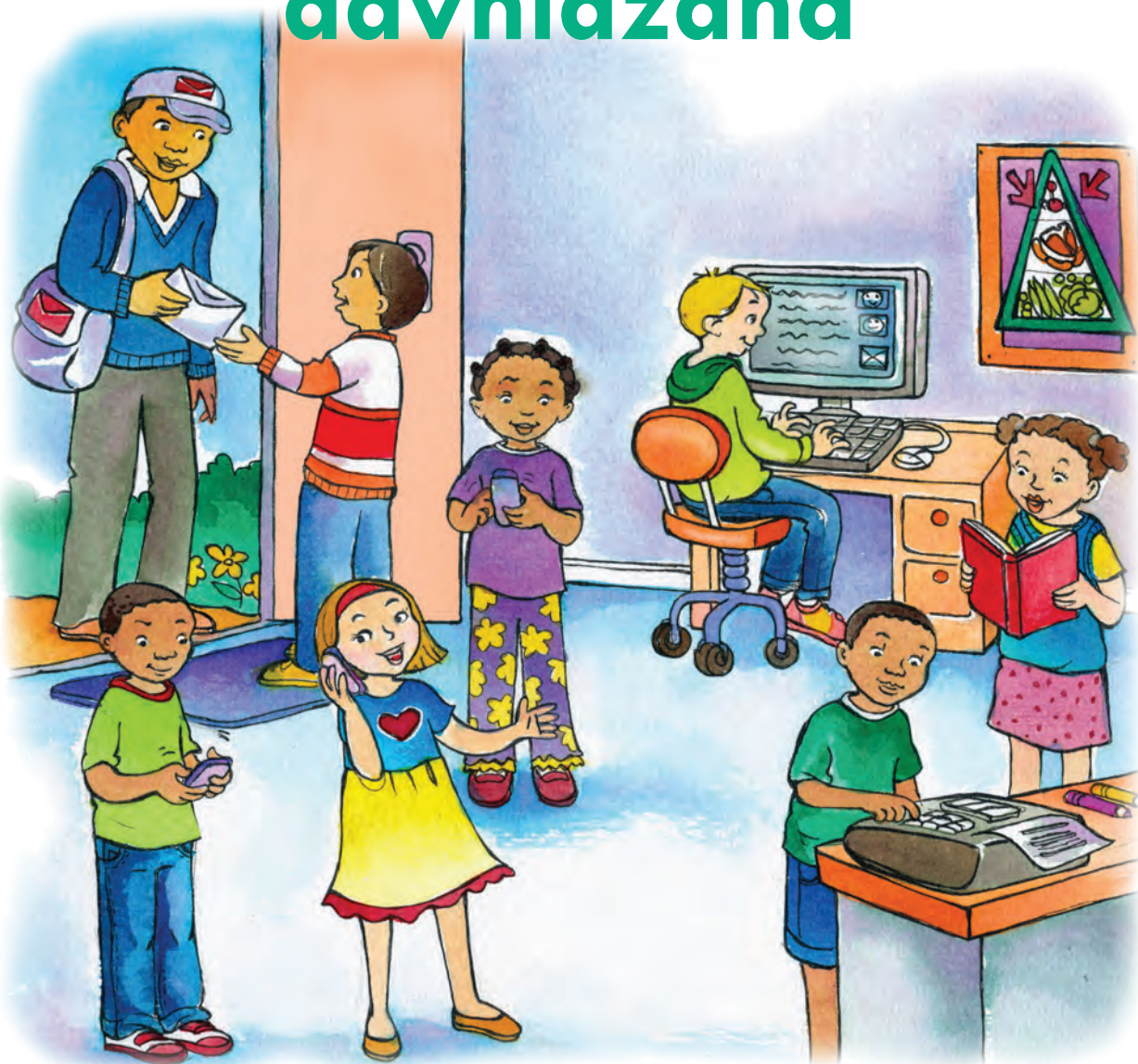
Tshipuka tshashu tsha lushaka tshi vhonala kha dzhesi ya thimu yashu ya \_\_\_\_\_.

Luimbo lwashu lwa lushaka lu imbiwa nga nyambo \_\_\_\_\_.

Galjoen ndi \_\_\_\_\_ yashu ya lushaka.



# Ndila dzo fhambañanaho dza u davhidzana



Kha ri ambe

Lavhelesani tshifanyiso ni ambe na khonani yaṅu nga ndila dzo fhambanaho dza u davhidzana dzine na dzi vhona tshifanyisoni itshi.



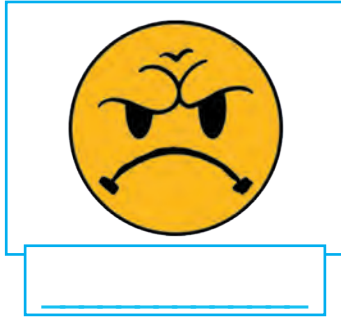
Kha ri vhale

U amba ndi ndila ya u davhidzana ine roṭhe ra i divha. Ri kona u davhidzana na nga u riwala. Tshiṅwe tshifhinga ri davhidzana ri sa shumisi luambo. Lavhelesani zwifanyiso zwi re kha siatari li tevhelaho. Tshiṅwe na tshiṅwe tshazwo tshi na zwine tsha ri vhudza tshi sa shumisi luambo.



**Kha ri n'wale**

Kha zwikhala zwi re fhasi ha zwifanyiso, n'walani zwine tshifanyiso tshinwe na tshinwe tsha amba.



**Kha ri ite nyito**

Lavhelesani mafhungo aya a re zwibogisini.

Ri nga vhudza muñwe muthu zwithu zwozhe hezwi hu si na u amba. Sielisanani na khonani yanu ni tshi sumbedza uri ri dāvhidzana nga ndilade.

Dzulani tsini na nne

A thi divhi.

Ndo sinyuwa.

Idani ngeno.

Hai.

Tshete.

Ee.



**Kha ri vhale**

Musi ni tshi amba na muñwe muthu nga lutingo, ni tea u elelwa uri ha ni vhoni. Arali na nga amba nae ni tshi khou shumisa zwanda na tshifhatuwo, ha nga koni u ni vhona. Fhedzihā, ni nga shumisa ipfi, nga uri u a kona u pfa ipfi lanu. Ni nga ita uri ipfi lanu li takale kana li tungufhale lune uyu muthu a do kona u pfesesa zwine na khou amba.



**Kha ri ite nyito**

Seilisanani ni tshi bula mafhungo aya ni na khonani yanu. Ni sumbedze vhudipfi nga tshifhatuwo, zwanda na nga ipfi.

**Bulani fhungo**



Khotsi anga vho nnyisa laiburari.

Ro ya doroboni nga thekhisi.

Ndo twa hayani nga Mugivhela.

Makhulu wanga vha khou humela hayani havho.

Ho vha hu na phosho khulu

Namusi ndi Lavhuna.

**Vhudipfi**

u takala

u takala

u sinyuwa

u tungufhala

u tshuwa

u takala



Teacher:  
Sign:  
Date:

Zwino dovhani ni bule mafhungo hafhu. Zwa zwino, shumisani **FHEDZI** ipfi lanu kha u sumbedza vhudipfi.

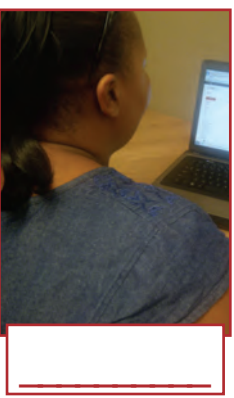
# U davhidzana nga u nwala na nga maipfi ashu



Kha ri n̄wale

Ri shumisa u n̄wala kha tshaka dzo fhambananaho dza vhudavhidzani. Lavhelesani zwifanyiso izwi ni n̄wale lebuḽu dzo teaho nga fhasi ha tshifanyiso tshiḽwe na tshiḽwe. Shumisani liḽwe ḽa maipfi a re afho fhasi.

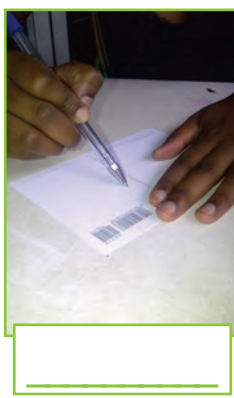
SMS



imeili



luḽwalo (vhurifhi)



fekhisi

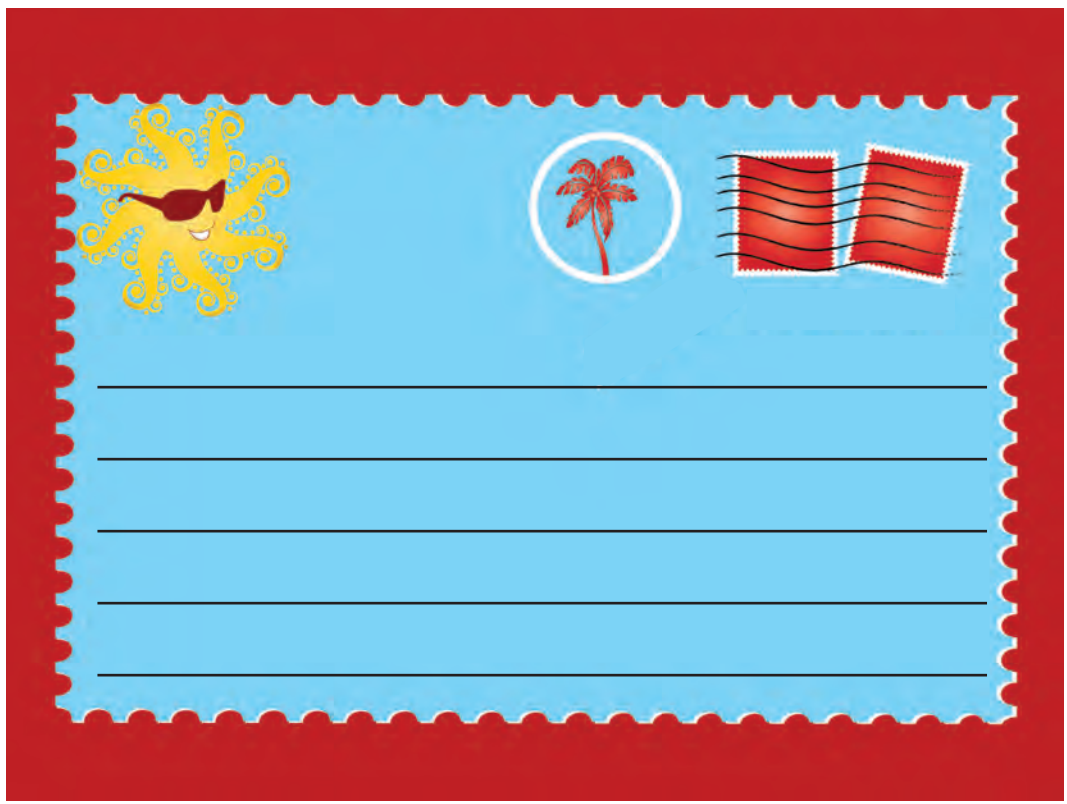


posikaraḽa



Kha ri n̄wale

ḽiiteni u nga ni kha holodei kha iḽwe ḽorobovho ine ni sa athu vhuya na i vhona. N̄walani posikaraḽa ni i rumele khonani yaḽu i tshi amba nga zwoḽhe zwe na ita.





### Kha ri ite nyito

Zwino shumani ni na khonani yaṅu.

- Dzulani no nekana miṅana ni diḍzhie sa vhathu vhane vha khou amba nga luṅingo (founu).
- Sielisanani ni tshi amba nga holodei dza vhoiwe.
- Shumisani ipfi laṅu kha u dāvhidza vhudipfi haṅu.



### Kha ri ambe

Lavhelesani tshifanyiso ni ambe ngatsho na khonani yaṅu. Avha vhana vha khou shumisa maipfi avho nga ndilade? Ambani nga ndila dziṅwevho dzine na nga shumisa ipfi laṅu ngadzo kha u dāvhidzana.



### Kha ri ṅharamuwe

Kha ri tambe khirikhethe.

- Khethekanani ni bve thimu mbili.
- Tsheani uri ndi thimu ifhio ine ya ḍo rwa (betha) na uri ndi ifhio ine ya ḍo posela.
- Ni a divha milayo ya khirikhethe? Arali ni sa i divhi mudededzi waṅu vha ḍo ni thusa.



Teacher:  
Sign:  
Date:

# Dziṅwe ṅdila hafhu dza u ḍavhidzana



Kha ri ite nyito

Ni a ḍivha ṅdila ine posikaraṭa ya tea u tshimbila ngayo uri i swike kha khonani yaṅu? Vhalani ṭhalutshedzo dza maga a re ṅdilani iyi. Ni kone u gera zwifanyiso zwo teaho zwi tshi bva kha siatari la zwigeriwa ngei murahu ha bugu ni zwi nambatedze tsini na ṭhalutshedzo.



1  
Ni ṅwala posikaraṭa yaṅu.



2  
Ni renga tshiṭembe na tshi nambatedza kha posikaraṭa.



3  
Ni posa posikaraṭa yaṅu kha bogisi la poswo.



4  
Vene ya poswo i isa posikaraṭa yaṅu poswoni.

5  
Poswoni, posikaraṭa yaṅu i a nanguludzwa ya dzheniswa kha saga na poswo i no khou ya fhethu huthihi.

6  
Zwino posikaraṭa yaṅu i tshimbila nga tshidimela kana bufho ya ya poswoni ya ḍoroboni yeneyo.

7  
Mutshimbidzaposwo wa poswoni yeneyo u isa posikaraṭa yaṅu kha khonani yaṅu.







**Kha ri ambe**

Lavhelesani tshifanyiso ni ambe ngatsho na khonani yaṅu. Ni nga kona u wana ṅdila nngana dzo f'hambananaho dza u davhidzana?



**Kha ri ṅwale**

Lavhelesani zwifanyiso hafhu. Zwino fhindulani mbudziso hedzi.

Ndi vhathu vhangana vhane vha khou vhala tshinwe tshithu?

Ndi zwithu zwifhio zwa u vhala zwine ra nga vhalela u ḡiphina?

Ri nga kona u vhala ḡuvha linwe na linwe uri ri ḡivhe uri hu khou itea mini shangoni lashu?

Teacher: \_\_\_\_\_  
Sign: \_\_\_\_\_  
Date: \_\_\_\_\_

# U davhidzana nga khungedzelo na nga uzika



Kha ri ite nyito

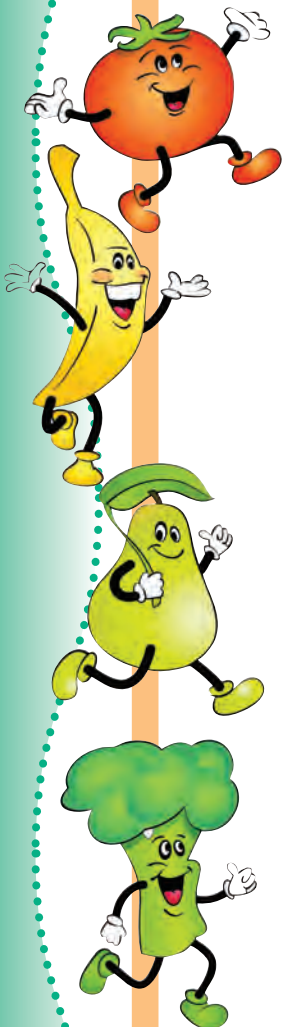
Khungedzelo ndi tshipiḽa tsha vhudavhidzani.

Dizainani phosiḽara ya inwi muḽe ya u kungedzela dzhusi ntswa ya mitshelo.

Dzhenisani na zwi tevhelaho kha phosiḽara yaḽu:

- Dzina ḽa dzhusi ya mutshelo
- Mutengo wa dzhusi ya mutshelo
- Tshifanyiso tsha dzhusi ya mutshelo
- Ṽhalutshedzo ya dzhusi ya mutshelo
- Ṽhalutshedzo ya vhatu vhane vha takalela dzhusi ya mutshelo
- Hune vhatu vha nga renga hone dzhusi ya mutshelo

Tshi sumbedzeni khonani dzaḽu ni rere nga mivhala na zwivhumbeo zwe na shumisa.





### Kha ri ambe

Ambani na khonani yaṅu nga uri ni nga nambatedza phositara iyi ngafhi.

Ni khou tama uri ni vhe na vhuṅanzi uri i vhonwe nga vhathu vhanzhi.



### Kha ri ite nyito

Muzika na wone ndi ndila ya vhudavhidzani. Ambani na khonani yaṅu nga tshaka dzo fhambananaho dza nyimbo dzine na dzi divha.

- ♪ Sielesanani u imba luimbo lune lwa ita uri ni pfe no takala.
- ♪ Zwino imbani luimbo lwa u tshimbila.
- ♪ Ndi lufhio luimbo lu re lwavhuḍi lwa u tshimbila?
- ♪ Ni imba lini tshikoloni?
- ♪ Imbani luimbo lune na lu funesa.
- ♪ Vhudzani khonani yaṅu uri ndi ngani ni tshi lu funesa.



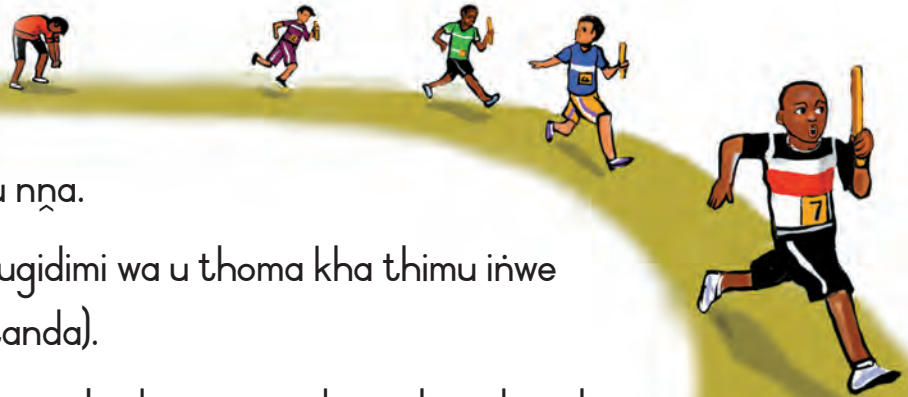
### Kha ri ṭharamuwe

Khethekanani ni bve thimu nṅa.

Ni khou ya i ita riḷareisi. Mugidimi wa u thoma kha thimu inwe na inwe u na bathoni (tshitanda).

Musi mudededzi vha tshi ni sumbedza uri ni gidime, vhagidimi vha u thoma vha gidimela kha vhagidimi vha vhuvhili vha vha ṅekedza bathoni. Vhagidimi vha vhuvhili vha a gidima vha ṅekedza vhagidimi vha vhuraru bathoni.

Vhagidimi vha vhuraru vha ṅekedza vhagidimi vha vhuṅa. Avha vha gidima u swika mugumoni.



Teacher:

Sign:

Date:

# Ri davhidzana (amba) hani ri sa koni u pfa?



Kha ri ite nyito

Ri shumisa ngevhe dzashu musi ri tshi davhidzana. Olani tshifanyiso tshi no sumbedza muthu a tshi khou thetshelesa. Sumbedzani uri u khou thetshelesa mini.



Kha ri ñwale

Fhindulani mbudziso hedzi.

Ni a pfana na u thetshelesa radio? Bulani uri ngani.

Ndi mafhungomatsivhudzi afhio ane na nga a wana radioni?

DJ wa radioni u ita mini?



**Kha ri ite nyito**

Diiteni zwa kholekhole uri ni khou vhala mafhungo (nyusi) kha radio. Shumisani ipfi lanu kha u ita uri vhatsheshelesi vha vhe na dzangalelo. Shumisani maipfi haya:

mvula dzi khou vhang  
mudalo

holodei dza tshikolo

bada dzo dala nga  
mada

mugudi wa Giireidi ya 2

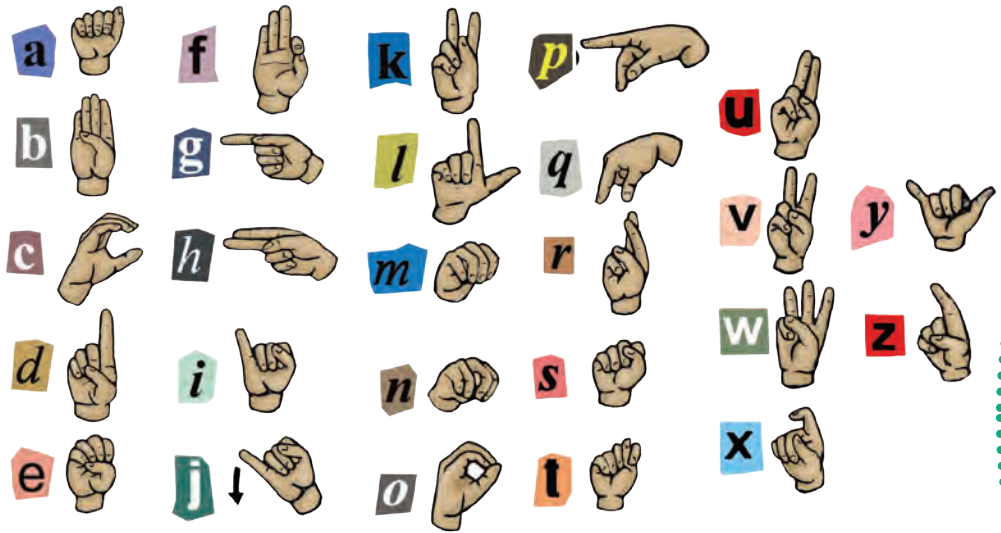
pfufho ya mbalo (metse)

Bafana Bafana



**Kha ri vhale**

Vhathu vha re vhaholef hali vha anzela u lingedza u wana ndila dza u davihizana dzi sa fani na dza vhawe. Sa tsumbo, vhathu vhanzhi vhane vha si kone u pfa vha anzela u sa kona u guda u amba. Vha shumisa zwanda kana minwe vha tshi davihizana na vhawe vhathu. Ri ri ndi luambo lwa tsumbedzo. Tswayo dzo f'hambananaho dzi amba zwo f'hambananaho. Zwino lingedzani u bula dzina lanu nga luambo lwa sumbedzo. Zwino shumisani luambo lwa tsumbedzo ni tshi lumelisa khonani yanu.



**Kha ri n'wale**

Diilingeleni nyito yo f'hiraho. Vhalani mbudziso ni ite thiki (✓) kana tshifhambano (✗) tshibogisini tsho teaho.

U dilinga

	✓	✗
Zwo leluwa u sumbedza dzina la <u>nga</u> nga luambo lwa tsumbedzo.		
Ndo kona u pfesesa luambo lwa tsumbedzo lwa khonani yanga.		
Ndo diphina nga u davihizana nga luambo lwa tsumbedzo.		



# Ri davhidzana hani arali ri sa vhoni?



## Kha ri ite nyito

Bonyani maṭo ni humbule nga zwithu zwine ni sa kone u zwi ita musi no bonya maṭo.  
 Ni a kona u vhala bugu?  
 Ni a kona u ṛwala?  
 Ni a kona u zwi ḡivha uri khonani yaṅu a tshi khou sea?  
 Khonani yaṅu o ambara mini ṅamusi?  
 Bonyololani maṭo ni wanuluse.  
 No kona kana a no ngo kona?



## Kha ri vhale

Vhathu vho pofulaho nahone vha sa vhoni vha shumisa alifabethe ya Bureili musi vha tshi vhala na u ṛwala. Alifabethe ya Bureili i shumisa zwithoma zwine na nga kona u zwi phuphuledza kha bammbiri nga minwe. Musi vhathu vha no ḡivha Bureili vha tshi phuphuledza zwithoma nga minwe, vha a kona u vhala maipfi nga iyi minwe. Alifabethe iyi yo tumbulwa (waniwa) nga muthu a no pfi Louis Braille we a vha a sa vhoni.





**Kha ri vhale**

Lavhelesani alifabethe ya Bureili.

•	• •	• •	• • •	• •	• • •	• • • •	• • •	• •
A	B	C	D	E	F	G	H	I
• • •	• •	• • •	• • •	• • •	• •	• • •	• • • • •	• • • • •
J	K	L	M	N	O	P	Q	R
• •	• • •	• • •	• • •	• • •	• • • •	• • • • •	• • •	• • • •
S	T	U	V	W	X	Y	Z	



**Kha ri ite nyito**

Nwalani dzina langa nga Bureili.

--	--	--	--	--	--	--	--	--	--

--	--	--	--	--	--	--	--	--	--



**Kha ri n'wale**

Dilingeni kha nyito yo fhiraho. Vhalani mbudziso ni ite thiki (✓) kana tshifhambano (✗) tshibogisini tsho teaho.

U dilinga

✓	✗

Ndo kona u sumbedza dzina langa nga tswayo dza zwanda.

Ndo kona u n'wala dzina langa kha Bureili.



Kha ri ambe

Lavhelesani zwifanyiso izwi ni ambe ngazwo na khonani yaṅu.



Kha ri wale

Lavhelesani zwifanyiso hafhu ni fhindule mbudziso idzi. Ndi kha tshifanyiso tshifhio hune ha vha masiari?

Bulani uri ndi nga mini ni tshi amba ngauralo.

Ndi tshifhinga tshifhio tshine na tshi funesa – masiari kana vhusiku?  
Bulani uri ngani.

Ri nga shumisa mini kha u ḡisa tshedza musi hu na swiswi?





**Kha ri ambe**

Lavhelesani zwifanyiso ni ambe na khonani yau ngazwo.  
Thotshi i shuma nga mini? Ni tea u ita mini uri thotshi i funge?



**Kha ri n'wale**

Nomborani zwifanyiso izwi zwi tevhekane nga ngona ni tshi sumbedza uri  
Rofhiwa u ita zwifhio u bva o no lalela u swika a tshi ya u edela.



Zwino nangani ṭhohwana ya tshifanyiso tshin̄we na tshin̄we kha mutevhe u re kha ṭhebulu.  
N̄walani nomboro ya tshifanyiso tshi re tshone tsini na ṭhohwana.

O neta a mbo di ya u edela na zwenezwo.	
U khou ṭamba bavuni.	
Rofhiwa na vha muṭani wa hawe vha pfana na u haseledza, vha la tshilalelo vho <u>t</u> he na u anetshelana zwiṭori nga madekwana.	
Tshifhinga tsha uri Rofhiwa a ye u edela tsha mbo swika.	
U mbo di ṭamba ma <u>n</u> o.	
Musi ho no liwa tshilalelo vho <u>t</u> he vha a thusana u ṭanzwa zwigodelo na u goda (kuvhanganya) zwithu.	

Teacher: \_\_\_\_\_  
Sign: \_\_\_\_\_  
Date: \_\_\_\_\_

# Vhusiku ha miloro na zwine ra tama

Kha ri ite nyito

Diiteni, lwa kholekhole, uri no lora muloro we ni si u dowele.  
Olani tshifanyiso tsha muloro uyu.



Kha ri ñwale

Zwino ñwalani mafhungo a si manzhi nga muloro uyu.

Ho bvelela mini?

No vhona mini?

No dipfa hani?



### Kha ri n̄wale

Vhañwe vhathu vha ri musi u tshi vhona

n̄aledzi ine ya khou wa/thuntsha, ni tea u hambela tshine wa tama vhutshiloni. Zwi dzhieni, lwa kholekhole, uri no vhona n̄aledzi ine ya khou wa, n̄walani lutamo lwañu.

Ndi tou tama....

Ndi tama u lora nga....

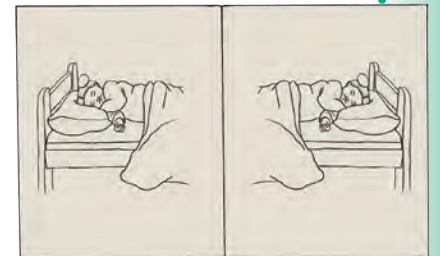


### Kha ri ite nyito

D̄ioleni tshifanyiso tsha musi no eḑela.

Ni tea u vha na:

- pennde in̄we na in̄we
- burasho ya u pennda
- maḑi nga dzhege kana nga khaphu e a u t̄anzwa buratsho ya u pennda.



Zwine na tea u ita:

Petani bammbiri nga vhukati, ni dovhe ni li petulule. Kha luñwe lurumbu, olani tshifanyiso tsha inwi mune no ambara zwiambaro zwa u eḑela. Zwino petani bammbiri ili hafhu nga vhukati ni li tsikeledze nga tshanda.

Musi ni tshi petulula bammbiri ili hafhu, ni ḑo vhona muthu o no fana na inwi kha luḑa luñwe lurumbu.



### Kha ri t̄haramuwe

Dudelwani: Dzinginyisani mahaxa añu, leḑisani zwanḑa, dzungudzani zwanḑa.

Tambisani tshanda tsha u la tshi tshi ya phanda na u mona. Zwi iteni karathi. Zwino itani zwi no fana na zwenezwi nga tshanda tsha monde. Tambisani tshanda tsha u la tshi tshi ya murahu karathi. Zwino itani zwi no fana na zwenezwi nga tshanda tsha monde. Tambisani zwanḑa vuvhili hazwo zwi tshi ya phanda karathi. Zwino zwi iseni murahu. Zwino tshimbizani tshanda tshithihi tshi tshi ya murahu, tshinwe tshi tshi ya phanda nga tshifhinga tshithihi. Zwi iteni karathi ni kone u shandukisa (tshintsha) tshanda. Femuluwani: Vheani zwanḑa kha thumbuthumbu. Femelani ngomu thumbuni u swikela ni tshi vhona zwanḑa zwi tshi sudzuluwa. Femani nga o ongolowa no ḑigedḑa. Zwi iteni kana.

Teacher:

Sign:

Date:

# Mishumo ya masiari na vhusiku



Kha ri ambe

Lavhelesani zwifanyiso ni ambe ngazwo na khonani yanu. Ndi vhatu vhafhio vha no shuma vhusiku? Ndi vhatu vhafhio vha no shuma masiari?



Kha ri n'wale

Ndi vhatu vhafhio vha no shuma vhusiku na nga masiari? Itani thiki (✓) tsini na tshifanyiso tshi re tshone.

 <input type="checkbox"/>	 <input type="checkbox"/>	 <input type="checkbox"/>	 <input type="checkbox"/>	
 <input type="checkbox"/>	<p>Ri shuma vhusiku na masiari?</p>		 <input type="checkbox"/>	
 <input type="checkbox"/>			 <input type="checkbox"/>	
 <input type="checkbox"/>			 <input type="checkbox"/>	
 <input type="checkbox"/>			 <input type="checkbox"/>	 <input type="checkbox"/>
				 <input type="checkbox"/>



**Kha ri ambe**

Ambani ni kha tshigwada tsha vhoiwe nga vhathu vha no shuma vhusiku fhedzi.

Vhadededzi vha shuma vhusiku fhedzi?

Vha u linda vha shuma vhusiku fhedzi?

Ni na muthu ane na mu divha ane a shuma vhusiku fhedzi? Vha shuma mini?



**Kha ri riwale**

Nwalani lushaka lwa mushumo une muthu muñwe na muñwe a re afho fhasi a shuma vhusiku.





Teacher:
Sign:
Date:

# U shuma mushumoshumo vhusiku



Kha ri ambe

Lavhelesani zwifanyiso ni ambe ngazwo na khonani yanu. Zwifanyiso izwi zwi ni vhudza tshitori tshifhio?





### Kha ri n̄wale

Lavhelesani zwifanyiso hafhu ni f'hindule mbudziso idzi.

Ni vhona u nga dokotela o ri mini kha munna a no shuma mugodini?

Munna a no shuma mugodini u shumisa mini sa luvhone e mugodini?

Ndi nga mini muthu wa u linda e sibadela?

Ni na muthu ane na mu d̄ivha ane a shuma vhusiku? U shuma mini?

Zwi a konadzea uri muthu a shume d̄uvha loṭhe na vhusiku hoṭhe?  
Ambani mihumbulo yaṅu.



### Kha ri ṭharamuwe

- Itsani ni tshi gonya kha zwiṭepisi kafumi. Imani ni femuluwe no d̄iged̄a
- Itsani ni tshi gonya kha zwiṭepisi kararu hafhu. Putani na u putulula zwanḁa zwanu ni tshi khou ita ngaurali.
- Itsani ni tshi gonya kha zwiṭepisi kafumi hafhu. Dzungudzani zwanḁa zwanu.
- Zwino itani ngaurali kha maga a fumi a u f'hedza. Vhandani zwanḁa musi ni tshi khou ita ngaurali.



Teacher:

Sign:

Date:

# Zwipuka zwa vhusiku

Kha ri ambe

Lavhelesani zwifanyiso izwi ni ambe ngazwo na khonani yanu. Wanani uri ni nga bula madzina a zwipuka zwingana. No no vhuya na zwi vhona izwi zwipuka?



Kha ri vhale

Zwipuka zwinzhi zwi dzumbama na u edela masiari, zwa bva vhusiku. Ri zwi vhidza uri ndi zwipuka zwa vhusiku. Zwi lindela u swika hu tshi rotholela, musi duvha lo no kovhela, zwa kona u bvela nnda. Zwiwe zwipuka zwa vhusiku zwi dzumbama zwiwe zwi no zwima nga masiari. Hu na zwipuka zwa vhusiku zwine na zwone zwa zwima vhusiku.



Kha ri n'wale

Zwino f'hindulani mbudziso idzi.

Ndi nga mini zwiwe zwipuka zwi tshi zwima vhusiku?


Ndi zwipuka zwif'hio zwe na vhuya na zwi pfa zwi tshi khou lila vhusiku?






## Kha ri n̄wale

Vhalani mafhungo. Itani thiki (✓) tshibogisini arali ni tshi vhona u nga fhungo ndi lone. Ni ite tshifhambano (✗) arali ni tshi vhona li si lone.

U dilinga	✓	✗
Zwiñwe zwa zwipuka zwa vhusiku zwi a kona u pfa nga maanda.		
Zwiñwe zwipuka zwi edela masiari uri zwi rotholelwe.		
Zwipuka zwinzhi zwa vhusiku zwi kona u nukhedza zwithu.		
Zwiñoni zwinzhi zwi tshila masiari.		



## Kha ri vhale

Makhwitha a edela masiari, a bva vhusiku a tshi ya u zwima. A na maṭo mahulu o sedzaho phanda sa a riñe vhathu. Makhwitha a kona u vhona nga maanda musi hu na n̄wedzi. A a dovha a kona u vhona na swiswini litswulitswu.

Makhwitha a na n̄ala dzi no fhira na hone dzo khwatḥaho. A dzi shumisa kha u bata na u hwala zwipuka zwiṭuku zwine a zwi zwima. Phapha dzao dzi na mabesu a vhuphuvhephuvhe. Mathenga a makhwitha a ita uri a kone u fhufha a sa pfali u itela uri zwipuka zwine a zwi zwima zwi sa a pfe.



## Kha ri n̄wale

Vhalani nga gwitha hafhu ni fhindle mbudziso idzi.

Gwitha li nyima tshipuka nga ndilade?

Makhwitha a zwima zwipuka zwiṭuku kana zwi hulwane?

Gwitha li na nalade?



Teacher:

Sign:

Date:

# Tshipuka tshi no monamona vhusiku tsho fhumula



Kha ri ambe

Lavhelesani tshifanyiso ni ambe ngatsho na khonani yanu. Ni a divha dzina la itshi tshipuka? No no vhuya na tshi vhona?



Kha ri vhale

Zwiṭoni zwi edela masiari. Zwi tshela vhusiku. Zwi shumisa nala dzo khwatḥaho kha u bwa midzi na khufhi dza u la. Zwiṭoni zwi pfana na u dzumbama fhasi ha matombo. Zwi na mipfa muvhili woṭhe. Mipfa iyi i a ṭhavha sa nelete. Musi zwipuka zwi no zwima zwi tshi sendela tsini, tshiṭoni tshi a sendela murahu tsha pfula tshipukatshizwimi nga mipfa iyi. Mipfa iyi i a wa uri tshiṭoni tshi kone u shavha. Tshipukatshizwimi tshi anzela u pfa vhuṭungu lune tsha balelwa u pandamedza tshiṭoni.



Kha ri nḥwale

Zwino fhindulani mbudziso idzi.

Itshi tshipuka tshi pfi mini?

Tshi ita mini musi tshinwe tshipuka tshi tshi sendelesa tsini?

Tshi dzula ngafhi?

Tshi la mini?

Ndi tshipuka tshi no tshimbila vhusiku?

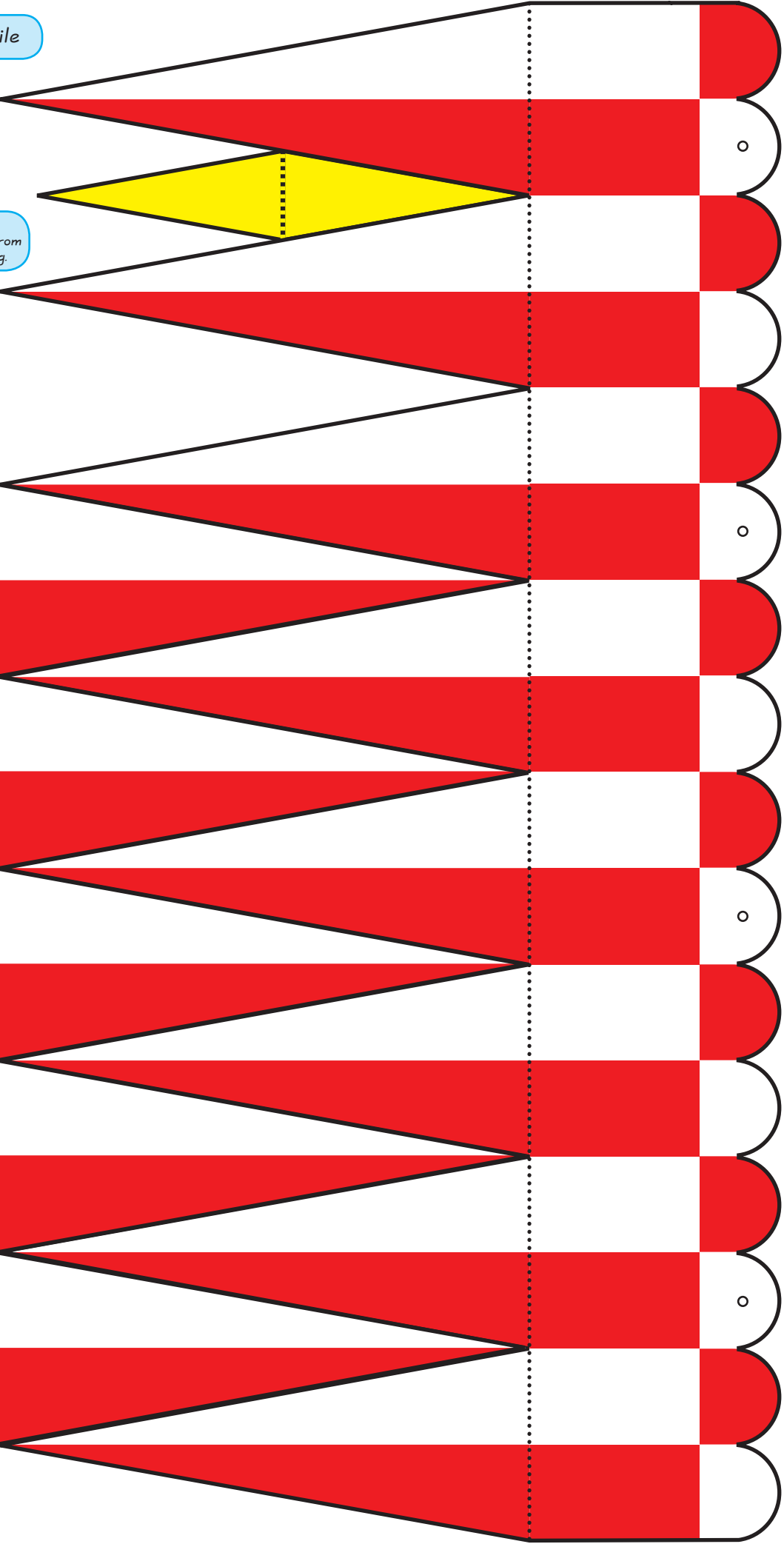
# Make a circus mobile



Cut out the circus tent roof on the solid black lines. Glue the ends together to form a circle. Now join all the points together at the top with celotape.

Cut out the circus characters and hang them from the circus tent with string.

Fold the flag around the string at the top and glue it. Fold the stars around the string and glue it.



glue here

glue here

