



basic education

Department:
Basic Education
REPUBLIC OF SOUTH AFRICA

MANYUALE WA PAIA WA LEFAPHA LA THUTO YA MOTHEO

**O hlophisitswe ho latela karolo 14 ya
Molao wa Phahamiso ya Pihlello ya
Lesedi wa 2000 (Molao 2 wa 2000)**

TATELANO YA DIKAHARE

MANYUALE WA PAIA WA LEFAPHA LA THUTO YA MOTHEO	1
1. LENANE LA DIKGUTSUFATSO	3
2.MAIKEMISETSE A MANYUALE.....	3
3.HO THEHWA HA LEFAPHA LA THUTO YA MOTHEO.....	4
4.MORALO LE MESEBETSI YA LEFAPHA LA THUTO YA MOTHEO	7
5. DINTLHA TSA HO KA FIHLELLA LESEDI LA LEFAPHA LA THUTO YA MOTHEO.....	9
6. TLHALOSO YA DITLAMELWA TSE TENG TSE TSHWANETSENG HO KA LOKISWA MABAPI LE KETSO KAPA TLHOLEHO YA LEFAPHA LA THUTO YA MOTHEO	10
7.TATAISO YA HO KA SEBEDISA PAIA LE HORE O KA E FIHLELLA JWANG	11
8.TLHALOSO YA DINTLHA TSEO MOKGAHLO O DITSHWERENG, DIHLOPHA TSA DIREKOTO TSE TSHWERWENG KE LEFAPHA LA THUTO YA MOTHEO LE TLHALOSO YA DITSHEBELETSE TSE FUMANEHANG	13
9.DIHLOPHA TSA DIREKOTO TSA LEFAPHA LA THUTO YA MOTHEO TSE FUMANEHANG NTLE LE HORE MOTHO A DIKOPE	20
10.SEABO SA SETJHABA BAKENG LA HO THEHA PHOLISI KAPA TSHEBEDISO YA MATLA KAPA TSHEBETSO YA LEFAPHA LA THUTO YA MOTHEO	25
15.PHUMANEHO YA MANYUALE	39
16.NTLAFATSO YA MANYUALE	40

1. LENANELA DIKGUTSUFATSO

- 1.1 “DBE” Lefapha la Thuto ya Motheo;
- 1.2 “DIO” Motlatsi wa Mohlanka wa Lesedi;
- 1.3 “IO“ Mohlanka wa Lesedi;
- 1.4 “Letona” Letona la Thuto ya Motheo;
- 1.5 “PAIA” *Promotion of Access to Information, 2000 (Act No. 2 of 2000);*
- 1.6 “POPIA” *Protection of Personal Information,2013 (Act No.4 of 2013);*
- 1.7 “Molaodi” Molaodi wa Lesedi.

2. MAIKEMISETSO A MANYUALE

Manyualle ona wa PAIA o bohlokwa bakeng la setjhaba ho ka-

- 2.1 utlwisisa moralo le mesebetsi ya DBE;
- 2.2 fihlella dintlha tsa ho ka ikopanya le batho ba amehang ba ka thusang setjhaba ka ditokomane tse ba hlokang ho ka di fihlella.
- 2.3 tlhaloso ya ditshebeletso tse fumanehang tse nehelwang ke DBE ho ditho tsa setjhaba, le hore ditshebeletso tsena di fumaneha jwang;
- 2.4 tseba ditokiso tse fumanehang hotswa ho DBE mabapi le dikopo tsa phihlello ya ditokomane pele o ka leba ho Molaodi kapa Makgotla a dinyewe;
- 2.5 ba le kutlwisiso hore kopo e ka etswa jwang ho DBE;

- 2.6 fumana tlhaloso ya ditshebeletso tse fumanehang ho DBE bakeng la setjhaba le hore ditshebeletso tseo di ka fumaneha jwang;
- 2.7 hlahloba mofuta wa ditokomane tse fumanehang ho DBE ntle le ho ka etsa kopo ka PAIA;

3. HO THEHWA HA LEFAPHA LA THUTO YA MOTHEO

Promotion of Access to Information Act, 2000 (Act No. 2 of 2000) (PAIA), e tswang ho karolo 32 ya Molaotheo wa Afrika Borwa wa 1996, (Molaotheo) e nehelana ka tokelo ya phihlello ya lesedi lefe kapa lefe le tshwerweng ke mmuso kapa lesedi le tshwerweng ke motho ofe kapa ofe, ha feela lesedi leo le hlokwa ho ka sireletsa tokelo efe kapa efe.

Karolo 32(1)(a) ya Molaotheo e theha tokelo ya motho e mong le e mong ho ka fihlella lesedi le leng le le leng le tshwerweng ke mmuso.

3.1. Maikemisetso/Thomo

Palo e itseng ya dipholisi e se e kentswe tshebetsong, mme molao o se o phatlaladitswe, ho ka theha moralo wa tshebetso bakeng la ho ka ntlafatsa thuto. Ho latela dipholisi tse ka sehlohlolong le molao o laolang thuto (ntle le Molaotheo, dintlha tsohle tse hlahositsweng mona di tswa ho DBE):

- (a) Molaotheo o hloka hore thuto e ntlafale le ho ba ya demokrasi ho latela seriti sa botho, tekatekano, ditokelo tsa botho le tokoloho, ho se be le kgethollo ya mmala, le ho se be le kgethollo ya bong. O netefatsa phihlello ya thuto ya motheo bakeng la bohle:

“bohle ba na le tokelo ya thuto ya motheo, e akaretsang thuto ya motheo ya batho ba baholo”.

- (b) Moralo wa tshebetso wa pholisi ya Lefapha la Thuto ya Motheo o hlahositswe ho *Ministry's first White Paper, Education and Training in a Democratic South Africa: First Steps to Develop a New System* (Hlakola 1995). Moralo wa tshebetso wa pholisi ya thuto wa 1994 wa ANC o theha motheo wa tokomane. Kabinete e e dumelletse ka mora ho e sheba setjha, ditherisano le dikopano mme e sebeditse e le sesebediswa bakeng la ketso ya pholisi le molao.

(c) *National Education Policy Act, 1996 (Act No. 27 of 1996)* (NEPA), e raduwe ho ka ngola molao wa dipholisi, ha mmoho le ketso ya molao le ho disa maikarabelo a Letona la Thuto ya Motheo, le ho ka shebana le dikamano mahareng a bolaodi ba naha le di provinse. E thehile Lekgotla la Matona a Thuto le Komiti ya Dihlooho tsa Mafapha a Thuto e le diforamo tse mahareng a mebuso e ikemiseditseng ho ka sebedisana ka ho theha mokgwa o motjha wa thuto. E entse motheo bakeng la ho ka theha Khansela ya Matona a Thuto (CEM) le Komiti ya Dihlooho tsa Mafapha a Thuto (HEDCOM) e le diforamo tsa mahareng a mebuso e ikemiseditseng ho ka sebetse mmoho ho theheng mokgwa o motjha wa thuto. Ka mokgwa oo, e nehelana ka ho thehwa ha pholisi ya naha ka kakaretso le ntshetsopele ya thuto le thupello, ka hara tseding, khariculamo, hlahlobo, le puo. Ka hoo, e nehelana ka ho thehwa ha dipholisi tsa naha ka kakaretso le ntshetsopele ya thuto le thupello mabapi le khariculamo, hlahlobo, le puo, ka hara tseding.

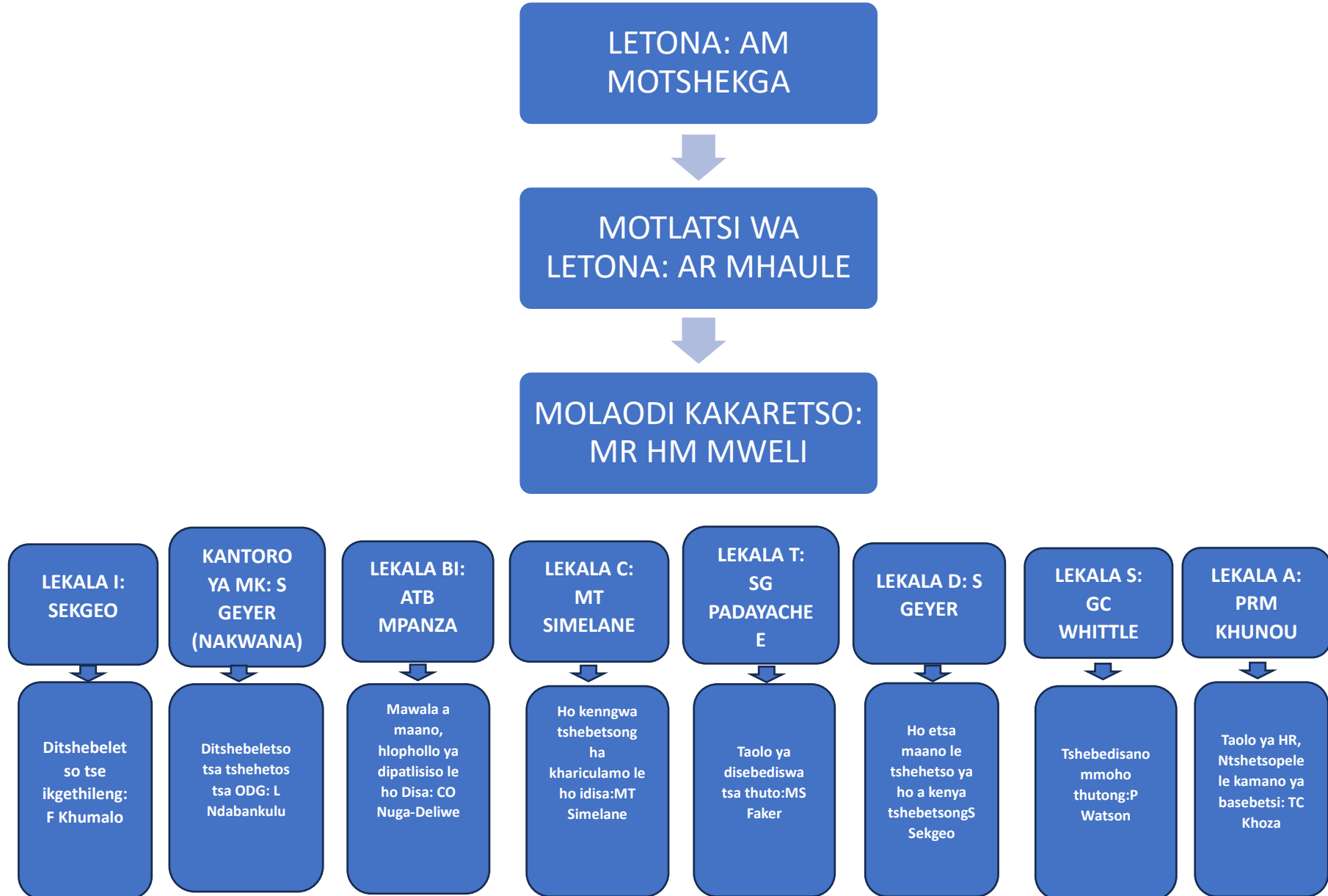
(d) *South African Schools Act, 1996 (Act No. 84 of 1996)* (SASA) e phahamisa phihlello, boleng, le puso ya demokrasi tsamaisong ya dikolo. E tsa bonnete hore baithuti bohle ba fihlella thuto ya boleng ka ntle le kgethelo, mme e etsa hore ho kena sekolo e be molao bakeng la bana ba dilemong tse supileng ho ya ho 15. E nehelana ka dikolo tse ikemetseng le dikolo tsa setjhaba. E nehelana le ka mokgahlo wa puso ya sekolo wa demokrasi (SGB), mme di SGB di a fumaneha dikolong tsa setjhaba naha ka bophara. Dithuso tsa ditjhelete tse tlwaelehileng, tse hlahositsweng ho SASA, di nketse hodimo ho tlamela le ho tobana le bofuma mabapi le ho ajwa ha matlole bakeng la tsamaiso ya sekolo.

(e) Mefuta yohle ya molao, ho kenyeditse le *Employment of Educators Act, 1998 (Act No. 76 of 1998)* (SACE), e laola bo profeshenale, maitshwaro le maikarabelo a matitjhere le ditlhoko tsa bokgoni tse hlokalalang ho matitjhere. Lebotho la matitjhere le neng le arohane nakong e fetileng le se le buswa ke Molao wa Palamente le mokgatlo o le mong wa profeshenale e leng Mokgatlo wa Matitjhere wa Afrika Borwa (SACE).

(f) Tokodiso ya Pholisi ya Hlahlobo ya Khariculamo, e leng CAPS, ke khariculamo e le nngwe e totobetseng e emetseng tokodiso ya pholisi bakeng la ho ithuta le ho ka ruta ka hare ho dikolo tsa Afrika Borwa. Ke khariculamo e tshehetsang mananeo a fapaneng a latelwang sehlopheng ka seng, ho tloha ho sehlopha sa R ho ya ho sehlopha sa bo 12, mme e tsheheditse ka tse latelang:

- (i) Tlhabollo ya setjhaba;
- (ii) ho nahanisisa ho batsi;
- (iii) tsebo le boiphihlello bo tebileng;
- (iv) tswelopele;
- (iv) Tlhompfo bakeng la ditokelo tsa botho le tsebo ya botjhaba;
- (v) tshepahala;
- (vi) boleng le bokgoni; le
- (vii) phano ya thuto e tshwanang le thuto e nehelwang ke dinaha tse ding ka boleng, ho phahlalla le ho teba.

4. MORALO LE MESEBETSI YA LEFAPHA LA THUTO YA MOTHEO



Ho disa le ho Kenya
tshebetsong:
V Diale

Ditshebeletso tsa
Lefapha:SP
Sehlabele

Lesedi le Taolo: ATB
Mpanza

Dihlahlobo le diteko tsa
setjhaba :RR
Poliah

Ntshetsopele ya disebediswa
Thutong:VI
McKay

Ho disa diprovins:ST
E Mlambo

Tlhokomelo le Tshehetso
dikolong: CM
Nogoduka

Ditshebeletso tsa Molao:
Mr C Leukes
(Nakwana)

UNESCO,
Dikamano tsa matjhaba le
tshebedisano mmoho: MI
Kgatjepe

Motheo wa Khariculamo le
ntshetsopele ya profeshenale:
TE Rabotapi

Dithuso tsa Provense: DJ
Ngobeni

Ditshebeletso tsa
tsamaiso ya Ditjhaletse: N
Molalekoa

Dikgokahano tsa Naha le
Provinse:E
Mhlanga

NEEDU: S
Sithole

Motheo bakeng la ho ithuta: K
Manona

Khariculamo le Lenaneo la
Ntlatfatsa ya Boleng: AS
Tlhabane

5. DINTLHA TSA HO KA Fihlella Lesedi la Lefapha la Thuto ya Motheo

5.1 Mohlanka wa Lesedi

Lebitso: HM Mveli
Mohalala: (012) 357 4504
Imeil: Mveli.M@dbe.gov.za

5.2 Motlatsi wa Mohlanka wa Lesedi (*Ya thontsweng ho latela karolo 17(3) ya PAIA*)

Lebitso: C Leukes
Mohala: (012) 357 3712
Imeil: leukes.c@dbe.gov.za

5.3 Motlatsi wa Mohlanka wa Lesedi (*Ya thontsweng ho latela Karolo 17(1) ya PAIA*)

Lebitso: S Geyer
Mohala: (012) 357 3740
Imeil: Geyer.S@dbe.gov.za

Lebitso: B Mpanza
Mohala: (012) 357 3680
Imeil: Mpanza.B@dbe.gov.za

Lebitso: M Simelane
Mohala: (012) 357 4082
Imeil: Simelane.M@dbe.gov.za

Lebitso: S Padayachee
Mohala: (012) 357 4304
Imeil: Padayachee.S@dbe.gov.za

Lebitso: G Whittle

Mohala: (012) 357 4058
Imeil: Whittle.G@dbe.gov.za

Lebitso: P Khunou
Mohala: (012) 357 3324
Imeil: Khunou.P@dbe.gov.za

5.3 Dintlha bakeng la phihlello ya lesedi

Imeil: PAIA@dbe.gov.za

5.4 Kantororo ya naha

Aterese ya Poso: Private Bag X895, Pretoria
Aterese ya Moaho: 222 Struben Street, Sol Plaatje House, Pretoria

Mohala: (012) 357 3757

Imeil: PAIA@dbe.gov.za

Setsha sa
inthanete: <http://www.education.gov.za>

6. TLHALOSO YA DITLAMELWA TSE TENG TSE TSHWANETSENG HO KA LOKISWA MABAPI LE KETSO KAPA TLHOLEHO YA LEFAPHA LA THUTO YA MOTHEO

E bang motho a sa kgotsofatswa ke qeto ya Mohlanka wa Lesedi kapa Motlatsi wa hae, motho o na le tokelo ya ho:-

- ka etsa boipiletso ho Bolaodi bo amehang; mme
- e bang a sa kgotsofatswa ke qeto ya Bolaodi bo amehang, motho a ka
- tletleba ho Molaodi wa Lesedi; kapa
- a etsa kopo ya ho ka thuswa lekgotleng la dinyewe.

6.1 Boipiletso ba ka hare.

- Boipiletso ba ka hare bo tshwanetse ho etswa le bolaodi bo amehang, e leng moeletsi wa Letona la Thuto ya Motheo;
- Bo tshwanetse ho etswa matsatsing a 60 ka mora qeto ya Mohlanka wa Lesedi kapa Motlatsi wa hae;
- Motho o tshwanetse ho tlatsa “**Form 4**” (foromo ya Boipiletso ba ka hare) foromo e fumanenha ha o e kopa ho Motlatsi wa Mohlanka wa Lesedi kapa setsheng sa inthanete sa Lefapha (www.education.gov.za);
- Nehelana ka foromo ho Mohlanka wa Lesedi ka ho e romela ho PAIA@dbe.gov.za kapa ka poso atereseng ya Mohlanka wa Lesedi ya hlalositsweng leqhepeng la 10;
- Motlatsi wa Mohlanka wa Lesedi o tla o thusa le ho o tataisa ka tsamaiso ya ho etsa boipiletso.

6.2 Tletlebo ho Molaodi wa Lesedi.

- Tletlebo e tshwanetse ho etswa ka ho tlatsa “**Foromo 5**” le ho e romela ho Molaodi wa Lesedi;
- Sena se tshwanetse se etsahale matsatsing a khalendara a 180 ho tswa qetong ya Bolaodi bo Amehang; mme
- Molaodi wa Lesedi o tla o thusa le ho o tataisa ka tsamaiso ya ho ka etsa boipiletso.

6.3 Kopo Lekgotleng la dinyewe.

- Kopo e tshwanetse ho etswa matsaing a khalendara a 180 ka mora qeto ya Bolaodi bo Amehang kapa ka qeto ya Molaodi wa Lesedi;
- Lekgotla le leng le le leng la Maseterata lena le matla a ho ka mamela kopo ya PAIA; mme
- Tlaka ya Lekgotla la dinyewe e tla thusa le ho o tataisa tsamaisong ya ho ka etsa kopo Lekgotleng la dinyewe.

7. TATAISO YA HO KA SEBEDISA PAIA LE HORE O KA E FIHLELLA JWANG

- 7.1. Ho latela karolo 10(1) ya PAIA Molaodi o hlokwa ho ka theha tataiso ka maleme a semmuso, ka mokgwa o utlwisisehang o hlokwang ke motho ya sebedisang tokelo ya hae ho latela PAIA. Jwalo ka ha ho hlalositswe ka hodimo, tataiso e tla thusa motho ya hlokwang ho ka sebedisa

tokelo ya hae ho latela PAIA, le ha maikemisetso a Manyuale e le ho ka thusa motho ya hlokang ho ka fihlella lesedi le tshwerweng ke lekala la setjhaba ka mokgwa o hlophisitsweng.

7.2 Tataiso ena e fumenahle ka puo e nngwe le e nngwe ya semmuso.

7.3 tataiso e hlahositsweng e akga ka hare tlhaloso ya-

7.3.1 maikemisetso a PAIA;

7.3.2 aterese ya poso le seterata, mohala le fekse, ha mmoho le aterese ya imeli e bang e le teng ya-

7.3.2.1 Mohlanka wa Lesedi wa mokgahlo o mong le o mong wa setjhaba, le

7.3.2.2 Motlatsi wa Mohlanka wa Lesedi wa mokgahlo o mong le o mong wa setjhaba le wa poraevete o kgethuweng ho latela karolo 17(1) ya PAIA;

7.3.3 mokgwa wa ho ka etsa kopo bakeng la-

7.3.3.1. phihlello ya rekoto ya mokgahlo wa setjhaba jwalo ka ha ho hlahositswe karolong 11; le

7.3.3.2. phihlello ya rekoto ya mokgahlo wa poraevete jwalo ka ha ho hlahositswe karolong 50;

7.3.4 thuso e fumanehang ho tswa ho Mohlanka wa Lesedi wa mokgahlo wa setjhaba ho latela PAIA;

7.3.5 thuso e fumanehang ho tswa ho Molaodi ho latela PAIA;

7.3.6. ditlamelo tsohle tsa molao tse fumanehang mabapile le ketso kapa ho hloleha ho ka phethisa ho latela tokelo kapa maikarabelo a nehetsweng ke PAIA, ho akga ka hare mokgwa wa ho ka etsa -

7.3.6.1 boipiletso ba kahare;

7.3.6.2 tletlebo ho Molaodi; le

7.3.6.3 kopo ho lekgotla la dinyewe kgahlano le qeto e entsweng ke mohlanka wa lesedi wa mokgahlo wa setjhaba, ka qeto ya boipiletso ba ka hare kapa ka qeto ya Molaodi kapa qeto ya hlooho ya mokgahlo wa poraevete;

7.3.7. nehelano ya karolo 14 le 51 e hloka mokgahlo wa setjhaba le wa poraevete ho ka theha manyuale le hore o ka fumaneha jwang;

7.3.8. nehelano ya karolo 15 le 52 e nehelana ka dihlopha tsa direkoto tse tsebahalang le kante le ho kopuwa ho mokgahlo wa setjhaba le wa poraevete;

7.3.9. ditsebiso tse nehetsweng ho latela karolo 22 le 54 tse mabapi le ditefello tse tla etswa mabapi le phumantsho ya se kopuwang; le

7.3.10. melawana e entsweng ho latela karolo 92.

7.4 Tataiso e ka nna fumaneha-

7.4.1. ka kopo dikantorong tsa Lefapha la Thuto ya Motheo;

7.4.2. ho tswa setsheng sa inthanete sa Lefapha la Thuto ya Motheo (<https://www.education.gov.za>).

8 TLHALOSO YA DINTLHA TSEO MOKGAHLO O DITSHWERENG, DIHLOPHA TSA DIREKOTO TSE TSHWERWENG KE LEFAPHA LA THUTO YA MOTHEO LE TLHALOSO YA DITSHEBELETSO TSE FUMANEHANG

Ntlhakemo eo mokgahlo o tshwereng direkoto	Dihlopha tsa direkoto tse tshwerweng karolong ka nngwe
---	---

<p>KAROLO YA BASEBETSI:</p>	<p>Ketso ya maano ho tsa basebetsi, Khiro le Taolo ya Tshebetso le Ntshetsopele ya tsa basebetsi</p> <p>(c) Ntlafatso le Taolo ya Tikoloho ya mosebetsing</p> <p>(d) Ntshetsopele ya Mokgahlo, Hlophollo ya Mosebetsi le Tlhophiso ya Mmuso</p> <p>(e) Moputso, Maemo a Khiro le Tsamaiso ya tsa Basebetsi</p> <p>(f) Ditherisano, Dikamano tsa Basebetsi le Taolo ya Ngangisano</p>
<p>KAROLO YA DITJHELETE:</p>	<p>Ditekanyetso tsa tshebediso ya ditjhelete ya naha (Tekanyetso e tekuweng Palamenteng selemo le selemo ke Letona la Ditjhelete) le tekanyetso ya DBE. E fumaneha ho tswa ho:</p> <p>Communication Directorate, National Treasury, Private Bag X115, Pretoria 0001, Mohala: 012 315 5948. E fumaneha le ho www.treasury.gov.za.</p> <p>(b) Tlaleho ya selemo ya DBE: sena se kenyeletsa ditokodiso tsa ditjhelete tsa DBE le tlaleho ya hlophollo ya ditokodiso tsena, ha mmoho le tlaleho ya tsamaiso.</p> <p>(c) Kakaretso: lesedi le kenelletseng la ditjhelete jwalo ka tshebediso ho diprojeke tse itseng.</p>
<p>HO BEHWA HA DITOKOMANE KA KAKARETSO</p>	<p>HO BEHWA HA DITOKOMANE KA KAKARETSO ke tlhokomelo ya ditokomane tsohle tsa kakaretso tse entsweng le ho fumanwa ke DBE (ka dikgokahano le ditokomane), ho behwa ha difaele le ho latela diketsahalo ka hare ho DBE. E nngwe le e nngwe ya dintlha tse 15 e na le pholisi le faele ya tsamaiso ya tatelano ya dipotso. Mokgwa wa ho behwa ha difaele wa jwale o akga dintlha tse 15 empa palo e ka nna ya phahama jwalo ka ha DBE e hola. Direkoto tse latelang polokelong ya kakaretso:</p>

	<p>(a) Molao (b) dintlha tsa molao (c) Mokgahlo le taolo (d) Taolo ya ditjhelete (e) hlahlobo ya dibuka tsa ditjhelete ya ka hare le hlahlobo ya dibuka tsa tjhelete ya ka ntle (f) tsamaiso ya tsa basebetsi le ntshetsopele (g) Ditshebeletso tsa Puso (h) theknoloji ya lesedi le ditshebeletso tsa lesedi (i) Dikgokahano, tlhophiso le thekiso (j) Tlhophiso ya Naha/provinse le dikamano tsa matjhaba (k) Ho kenngwa tshebetsong ha khariculamo le ho e disa (l) Ntlafatso ya boleng (m) Thuto ya matichere, tsa basebetsi, le ntshetsopele ya motheo (n) ketso ya maano, hlahlobo, le ho disa (o) maikarabelo a setjhaba le ditshebeletso tsa tlatsetso</p>
<p>LEKALA LA TSA MOLAO</p>	<p>Ditumellano tsa molao (ditumellano, dimemorandamo tsa ditumellano, ditumellano tsa boemo ba tshebetso le ditumellano tsa matjhaba) (b) direkoto tsa qosano (c) Molao o tsamaiswang ke DBE (d) direkoto tsa PAIA</p>
<p>LEKALA LA DIHLAHLOBO</p>	<p>Dipholisi, melawana le tataiso e amanang le dihlahlobo. (b) ho theha dipotso bakeng la lengolo le phahameng le lengolo le phahameng la naha (bakeng la selemo sena le dilemo tse fetileng). (c) lesedi la hlahlobo la mongodi – lesedi la motho ya tlabeng a ngola hlahlobo ya jwale.</p>

	<p>(d) Matshwao a fumanweng ke baithuti dihlahlobong tsa jwale le dihlahlobong tse fetileng, thutong le pampiri ka nngwe.</p> <p>(e) Sephetho sa hlahlobo ya ho qetela ya baithuti bohle; matshwao ana a kentse matshwao a sa sejetswang le matshwao a sebeditsweng.</p> <p>(f) lesedi la setifikeiti, le akgang lesedi la dihlahlobo tsa ditho tsohle tse netefaleditsweng ho lengolo le phahameng le lengolo le phahameng la naha (la jwale le le fetileng la ho yella ho bo 1920 bakeng la mafapha a thuto a fetileng).</p> <p>(g) Dipalopalo tsa hlahlobo ka kakaretso tse amanang le tshebetso ya baithuti boemong ba naha, province, setereke le sekolo.</p> <p>(h) Ditlaleho ho tsa hodisa tsamaiso ya dihlahlobo mafapheng a thuto a di provinse.</p> <p>(i) tlaleho ya theknikhale ya tshebetso ho dihlahlobo tsa lengolo le phahameng la naha.</p>
<p>LEKALA LA HLAHLOBO LA NAHA</p>	<p>Hlahlobo ya Naha ya Selemo le selemo e etswang kreiti 1 ho fihla ho 6 le 9 (ya 2011 le 2012).</p> <p>(b) Tataiso ya hlahlobo ya selemo le selemo.</p> <p>(c) sephetho sa hlahlobo ya selemo le selemo bakeng la 2011 le 2012 (bakeng la naha, provinse, setereke le moithuti).</p> <p>(d) Hlahlobo ya tlaleho ya theknikhale bakeng la 2011 le 2012.</p> <p>(e) Mohlala wa diteko bakeng la kreiti 1 ho ya ho 6 le 9 (ka 2011 le 2012).</p> <p>(f) Hlahlobo ya selemo le selemo – Tataiso bakeng la kutlwisiso le tshebediso ya sephetho sa hlahlobo ya selemo le selemo.</p>

<p>MOKGWA WA TAOLO YA LESEDI LE THUTO (EMIS)</p>	<p>(a) EMIS e nehelana la dipalopalo bakeng la dikolo tsa Afrika Borwa tsohle ho tse latelang:</p> <p>(i) Lesedi la sekolo ka kakaretso: dintlha tsa boikopanyo;</p> <p>(ii) Lesedi la sekolo la dikgokahano;</p> <p>(iii) Ngodiso ya morutwana e hlophuwe ka mokgwa o latelang;</p> <ul style="list-style-type: none"><input type="checkbox"/> ka kreiti, bong, morabe, ho tswa ka provinse, botjhaba, puo ya lapeng, puo ya thuto, dithuto tse kgethuweng;<input type="checkbox"/> Ngodiso ya barutwana ba nang le boqhwalala;<input type="checkbox"/> Barutwana ba phethang kreiti;<input type="checkbox"/> Barutwana ba fetetseng pele;<input type="checkbox"/> Barutwana ba fumanang dithuso tsa mmuso;<input type="checkbox"/> Lefu la barutwana;<input type="checkbox"/> Barutwana ba o batswadi ba bona ba hlokahetseng;<input type="checkbox"/> Tshebetso ya Morutwana thutong ka nngwe le kreiti; <p>(b) Lenane le ka sehlohlolong la dikolo ka hare ho Afrika Borwa.</p> <p>(c) Disebediswa bakeng la ho ka kenya tshebetsong dipatlisiso dikolong. Dimojulu tse kenyeleditsweng ho dipotso tsa EMIS kapa ho Mokgwa le Tsamaiso ya Dikolo ka hare ho Afrika Borwa.</p> <p>(d) Hlophollo ya ditlaleho tsa sebaka le dimmapa.</p> <p>(e) Pholisi ya Thuto ya Naha le Maemo bakeng la –</p> <ul style="list-style-type: none">(i) Patlamantswe ya Thuto;(ii) Maemo a Boleng ba Lesedi;(iii) Maemo a Data Coding;(iv) Maemo a netefaletso ya Data;(v) Maemo a Phatlalatso ya Dipalopalo; le
--	---

	<p>(vi) Maemo bakeng la Lenane le ka sehlohlolong la Metheo e nehelanang ka Ditshebeletso tsa Thuto ya Motheo.</p>
<p>LEKALA LA KETSO YA MAANO A MEAHO</p>	<p>Faele ya NEIMS e akga ka hare mofuta le maemo a moralo wa dikolo.</p> <p>(b) Difaele tsa EIG di akga ka hare lesedi la taolo le phethiso ya dikrante.</p> <p>(c) Faele ya Pholisi le Maemo e akga ka hare lesedi la tataiso e amanang le ketso ya maano bakeng la meralo ya sekolo le disebediswa tsa marobalo.</p>
<p>PROJEKE YA ASIDI</p>	<p>ASIDI IPMP e akga ka hare maano a ASIDI.</p> <p>(b) Memorandamo ya Tumellano e tekennwe le batsamaisi.</p> <p>(c) IPIP26 e akga maano a ho ka kenngwa tshebetsong ke batsamaisi</p> <p>(d) Ditlaleho tsa tsamaiso di akga ka hare lesedi la Tswelopele e ntsweng sekolong ka seng, meahong le ditjheleteng.</p> <p>(e) Metsotso ya kopano e nehelana ka ditsamaiso tsa dikopano tsohle tse bileng teng dikomiting tse fapaneng tsa ASIDI.</p> <p>(f) Ditlaleho tsa Closeout dinehelana ka dintlha tsa diprojeke tse phethetsweng ho latela meaho e nehetsweng.</p>
<p>LEKALA LA HO DISA DITEKANYETSO</p>	<p>(a) Maemo a dithuso tsa ditjhelete tse koranteng ya mmuso.</p> <p>(b) Tekanyetso le tshebediso ya tjhelete ya kgwedi le kgwedi bakeng la PEDs.</p> <p>(c) Lesedi le kopuweng ke UNESCO.</p>

<p>LEKALA LA THUTO YA MATITJHERE, DIKAMANO TSA BASEBETSI, MAANO A DISEBEDISWA, PHANO LE LE HO DISA</p>	<p>Dipholisi le tataiso tse amanang le Lenane la dithuso tsa ditjhelete la thuto la Funza Lushaka.</p> <p>(b) Manane a thuso ya tjhelete a thuto a nehetsweng ke Funza Lushaka</p> <p>(c) Ditumellano tsa bohle tse phethetsweng ho ELRC</p> <p>(d) Metsotso ya dikopano tsa dikomiti tse ka tlasa HR.</p> <p>(e) Ditlaleho tsa Provinse tsa ho disa tsa Mokgwa wa Taolo ya Tshebetso ya Titjhere, Ntshetsopele ya Bokgoni le Hlahlobo ya sekolo sohle.</p> <p>(f) Phumaneho ya lesedi le akgang basebeletsi seterekeng sa DBE le mafapha a provense a robong ho PERSAL ya kgwedi le kgwedi.</p> <p>(g) Dathabase ya ho Hohela batho ya Naha e akga lesedi la matitjhere a nang le mangolo a sa sebetseng a batlanang le mosebetsi dikolong tsa mmuso.</p>
<p>SETSHA SA INTHANETE SA DBE</p>	<p>https://www.education.gov.za lesedi le latelang, ka hara tseding, le a fumaneha:</p> <p>(a) Leano la Tshebetso la Selemo la DBE</p> <p>(b) Sengolwa se seng le se seng se etseditsweng setjhaba se tla phatlalatswa</p> <p>(c) Dibukana</p> <p>(d) Diphepheshwana</p> <p>(e) Dipampiri tsa hlahlobo</p> <p>(f) Diforomo</p> <p>(g) Maemong a mang, disebediswa tsa thupello tseo Lefapha le nehelanang ka tsona sebokeng sa thupello</p> <p>(h) Lesedi ka mananeo a DBE</p> <p>(i) Dipampitshana</p> <p>(j) Molao o phatlaladitsweng ke DBE</p> <p>(k) Disebediswa tsa ho bapatsa</p> <p>(l) Phatlalatso ho masedinyana</p>

	<p>(m) Ditokodiso tsa Khariculamo tsa Naha</p> <p>(n) Ditaba</p> <p>(o) Diphamfolete</p> <p>(p) Diphostara</p> <p>(q) Ditlaleho, ho akga ditlaleho tsa selemo</p> <p>(r) Puo</p> <p>(s) Mawala a maano a DBE</p>
--	--

9. DIHLOPHA TSA DIREKOTO TSA LEFAPHA LA THUTO YA MOTHEO TSE FUMANEHANG NTLE LE HORE MOTHO A DIKOPE

<p>TLHALOSO YA DIHLOPHA TSA DIREKOTO TSE FUMANEHANG HO LALELA KAROLO 15(1)(a) YA MOLAO WA PHIHLELLO YA LESEDI WA 2000</p>	<p>MOKGWA WA PHIHLELLO YA DIREKOTO (mohl. Setsha sa inthanete) (KAROLO 15(1)(b))</p>
<p>BAKENG LA HO KA HLAHLOBA HO LALELA KAROLO 15(1)(a)(i):</p>	
<p>Mabapi le rona</p> <ul style="list-style-type: none"> - Dintlha tsa boetapele - Makala - Dikotomane tsa mawala <ul style="list-style-type: none"> • Leano la tshebetso ho ya ho 2024 • Leano la Tshebetso la Selemo: 2020-2021 • Tlaleho ya Selemo 2018/2019 • MTSF 2019-2024 • Tjhebisiso ya Lewa la Leano: 2020-2024 • Tumellano ya Tshebeletso • Leano la Ntlafatso ya Tshebeletso - Metheo e itlalehang ho Lefapha <ul style="list-style-type: none"> • Lekgotla la Dikamano tsa Basebeletsi ba Thuto (ELRC) • Lekgotla la Matitjhere la Afrika Borwa (SACE) • Umalusi - Phumaneho <ul style="list-style-type: none"> • Ba nehelani ba thepa • Dithendara - Dintlha tsa boiteanyo <p>Tsa Ditaba</p> <ul style="list-style-type: none"> - Sehlopha sa Ditaba - Ditaba 	<p>Ka kopo ho PAIA@dbe.gov.za</p>

- Dipuo
- Dintlha tsa ka hare tsa Setereke sa Thuto
- Lengolo la ditaba: Thuto
- Dipotso tsa Palamente
 - Dikarabo tsa dipotso tsa Palamente
- Lengolo la ditaba: Ditherisano tsa Molaodi Kakaretso tsa diprovense
 - Diphepheshwana

Disebediswa

- Ditlaleho
 - Ditlaleho tsa Selemo
 - Ditlaleho tsa Dihlahlobo tsa Lengolo le Phahameng la Naha
 - Ditlaleho tsa Dihlahlobo tsa Selemo le Selemo tsa Naha
 - Ditlaleho tsa Dikomiti tsa Letona
 - Ditlaleho tsa Dipatlisiso
 - Ditlaleho tse nehelanang ka maikarabelo
 - Ditlaleho tsa Ntshetsopele ya Matijhere
 - Ditlaleho tsa Maemo a NEIMS/EFMS
 - Ditlaleho tsa Mananeo a Phepo Dikolong a Naha
 - Ditlaleho tsa SAQMEC
 - Ditlaleho ka Kakaretso
 - Ditlaleho ka Tswelopele ya Setereke
 - Ditlaleho tsa NEEDU
 - Ditlaleho tsa Dipriovinse tsa Selemo
 - Ditlaleho tsa Meralo ya Sekolo
- Tsa Molao
 - Melao
 - Ho ntsha Maikutlo.
 - Ditsebisano tsa Setjhaba
 - Pholisi ya mmusobakeng la ditherisano
 - Melawana
 - Tokodiso ya pholisi ya mmuso
- Dipholisi
 - Dipholisi – Phihlello ho Dikolo
 - Dipholisi – Botsamaisi ba Sekolo
 - Dipholisi – Thuso ya Ditjhelete ya Sekolo
 - Dipholisi – Khariculamo le Hlahlobo
- Diphatlatso
 - Tataiso ya DBE bakeng la ho Hlwekisa le Bohlweki Meahong ya Sekolo
- Diforomo
 - Dikgau tsa Naha tsa ho Ruta

- ❖ Dikgau tsa Matitjere tsa Naha- Diforomo tsa Boitjhebo
- ❖ Dikgau tsa Matitjhere tsa Naha- Lesedi la Tataiso le Diforomo tsa Dikgetho
- Mosebetsi
 - ❖ Foromo ya Matitjhere a sa sebetseng
 - ❖ Z83 (Kopo ya Mosebetsi)
- Dimanyuale

Mananeo

- ABC Motsepe Schools Eisteddfod
- ASIDI
 - Ditokomane tsa ASIDI
 - Ditaba: Kgutsufatso ka ASIDI
- BEEI
 - Kgaolo i
 - Kgaolo ii
 - Kgaolo iii
 - Kgaolo iv
- EMIS
 - Diphatlalatso tsa EMIS
 - Disebediswa tsa dipatlisiso
 - Tataiso ya Dipatlisiso
 - Ditlaleho tsa Dipatlisiso tsa Selemo
 - Ditlaleho
- Funza Lushaka
- Dikgoka kgahlano le Bong
 - Dikolo tse arabelang ho Bong
 - Matheriale wa GBV
- Phahamiso ya bophelo bo botle
 - Ditokomane tsa CSTL
 - Disebediswa tsa CSE
 - Ditokomane tsa Tsebo ya Bophelo ka HIV le AIDS
 - Ditokomane tsa Thuto ya Dithaka
 - Lesedi ka ISHP
 - Ditokomane ka Taolo ya Tshebediso ya Dithethefatsi le Nnotahi
- Lenaneo la Phepo Dikolong la Naha
 - Ditlaleho tsa Selemo
 - Tlhophiso ya dijo
 - Tlhahiso ya dijo
 - Bophelo le Polokeho
 - Ditokomane tse ding
- QLTC
 - Tataiso bakeng la Meralo ya QLTC
- Netefaletso ya Boleng le Ntshetsopele ya Bokgoni

- Mokgwa wa Taolo ya Boleng (QMS)
- Ditshebeletso tsa Taolo ya Thuto (EMS): Taolo ya Tshebetso le Ntshetsopele
- Hlahlobo ya Sekolo
- Ntshetsopele ya Bokgoni

Khariculamo

- Ditokodiso tsa Khariculamo tsa Kreiti R-12
 - Ditokomane tsa Tokodiso ya Khariculamo ya Naha (NCS)
 - Dihlahlobo
 - LTSM
- Moralo wa Khariculamo wa Naha (NCF) bakeng la bana ho tloha Tswalong ho fihlela Dilemong tse Nne
 - Ditokomane tsa NCF
- Tokodiso ya Pholisi ya Hlahlobo ya Khariculamo (CAPS)
 - Ditokomane tsa CAPS
 - Puo ya Matsoho ya Afrika Borwa CAPS
- Disebediswa tsa Tshehetso tsa ho Ithuta le ho Ruta (LTSM)
 - Manane a Naha a 2015
- Dihlahlobo tsa Lengolo le Phahameng la Naha (NSC)
 - Dipampiri tsa Hlahlobo e fetileng (Kreiti 10,11 & 12)
- Di Tsebiso tsa Naha
 - Ditsebiso: 2023
 - ❖ Sekhula ya S8 ya 2023: Tokollo ya tjehebebo botjha ya boima ba serutwa ho ya ho lenaneo la hlahlobo ya FET
 - ❖ Sehlomathiso ho Sekhula ya S8 ya 2023
 - ❖ Sekhula D3 ya 2023: Boitsebiso, taolo le tshehetso ya dikolo tse sa sebetseng hantle
 - ❖ Sekhula E6 ya 2023: Setifikeiti se Phahameng sa Naha (NSC) 2023 Mphalane/Pudungane Lenane la dinako tsa Hlahlobo
 - ❖ Sekhula S13 ya 2023: Keketseho ya dirutwa tse tobaneng le phano ya tsebo le bookgoni dikolong
- Hlahlobo ya Naha ya Selemo le selemo
 - Disebediswa tsa hlahlobo
 - Dintlha tsa teko le ditlaleho
 - Ditokomane tsa Dihlahlobo tsa Naha tsa Selemo le selemo tsa 2015
 - Dintlaleho
- Setifikeiti se Pahahameng
 - Tataiso ya Hlahlobo ya Setifikeiti se Phahameng ya 2015

<ul style="list-style-type: none"> • Dintlha bakeng la setifikeiti se phahameng, Tlaleho 550 (2016/04) • Sekhula 17 ya 2014: Ho kenngwa tshebetsong ha Setifikeiti se Phahameng se lokisitsweng • Foromo e lokisitsweng ya Ngodiso ya Naha ya Setifiketi se Phahameng (Tokomane ya Word) • Foromo e lokisitsweng ya Ngodiso ya Naha ya Setifiketi se Phahameng (ya pdf) • Sekhula E32 ya 2017: Sengolwa sa Setworks bakeng la Setifikeiti se Phahameng se lokisitsweng sa Hlahlobo ya 2018 • Dipampiri tsa dihlahlobo tse fetileng (Kreiti 12) 	
<p>(r) Sengolwa sefe kapa sefe se ikemiseditseng ho ka phatlalatswa le bakeng la ho ka shejwa ke setjhaba</p>	<p>Ka kopo ho PAIA@dbe.gov.za</p>
<p>(s) Maamong a mang, disebediswa tsa thupello tseo Lefapha le nehelanang ka tsona dibokeng tsa thupello.</p>	<p>Ka kopo ho PAIA@dbe.gov.za (Hlokomela: Maamong a mang, ditokomane tseding ha di no fumaneha, empa ditokomane di ka fumaneha kgokahanong kapa tsa romelwa ka imeili.) Ka kopo ho PAIA@dbe.gov.za</p>
<p>BAKENG LA THEKO HO LATELA KAROLO 15(1)(a)(ii):</p>	
<p>Ha e sebetse mona</p>	<p>www.education.gov.za</p>
<p>BAKENG LA HO KA ETSA KHOPI HO LATELA KAROLO 15(1)(a)(ii)</p>	
<p>Jwalo ka tlasa sehlooho "BAKENG LA HO KA HLAHLOJWA ..."</p>	<p>www.education.gov.za</p>
<p>DI FUMANEHA MAHALA HO LATELA KAROLO 15(1)(a)(iii)</p>	
<p>Jwalo ka tlasa sehlooho sa "BAKENG LA HO KA HLAHLOJWA ..." Le: Manyuale wa Molao wa Phahamiso ya Phihlello ya Lesedi; le Molao wa Phahamiso ya Phihlello ya Lesedi karolo 32 le karolo 18 tsa Ditlaleho tsa Selemo</p>	<p>Dikhopi di a fumaneha ha o dikopa www.education.gov.za</p>

10. SEABO SA SETJHABA BAKENG LA HO THEHA PHOLISI KAPA TSHEBEDISO YA MATLA KAPA TSHEBETSO YA LEFAPHA LA THUTO YA MOTHEO

Mefuta ya melao thutong e hlalosa hore ho tshwanetse ho be le kopano le batho kapa mekgahlo e hlwauweng. Maemong a mang, ditsamaiso tsa dikopano di hlositswe. Ka hara DBE, dipholisi tse sisintsweng diphatlalatswa *Koranteng ya Mmuso* bakeng la hore ba amehang ha mmoho le setjhaba ka kakaretso ba ntshe maikutlo. Maemong a ho ka thonya pholisi e itseng, pholisi e tla sekasekwa dikopanong le bohle ba amehang kapa dikopanong tsa setjhaba. Tsebiso ya dikopano tseo e tla dula e nehelwa nako e sa le teng.

10.1 MAIKEMISETSO A TSHEBETSO

Lesedi la motho le ka sebetswa feela bakeng la ntlha e itseng.

DBE e sebedisa Lesedi la Motho ka mekgwa e latelang:

- a) Tshebetsong ya basebetsi;
- b) Ho beha direkoto tsa barutwana le matitjhere;
- c) Ho beha direkoto tsa banehelani ba thepa le ditshebeletso;
- d) Ho beha direkoto tsa kgetha tema ho thuto ya motheo;
- e) Ho ikamahanya le melao ya lekgetho.

10.2 TLHALOSO YA DIHLOPHA TSA LESEDI LA MOTHO KAPA DIHLOPHA TSA LESEDI LE AMANANG LE LA MONA.

Lesedi la DBE le nang le phihlello le phahlalletse. Boholo ba lona ke '**lesedi la motho**' ho latela dintlha tsa Molao wa POPI. Ha holoholo nomoro ya boitshupo ya naha enang le dinomoro tse 13 tsa barutuwa le basebetsi, ha mmoho le mabitso a bona, bong, le letsatsi la tswalo tse ka fumanehang leseding leo. Mafapha a diprovinse a thuto a hloka lesedi la motho bakeng la ho ka sebetsa, mme jwalo ka mohlodi wa lesedi wa DBE le mafapha a diprovinse, lesedi la motho le kenyeleditswe.

Ho latela Molao wa Pholisi ya Thuto ya Naha (NEPA), tshebediso ya lesedi ya DBE e fella fella ho hodisa le ho hlahloba tswelopele e le ho ikamahanya le Molaotheo le pholisi ya thuto ya naha. Lesedi le ka nna la kgobokanngwa ho tswa ho EMIS kapa metjheng e meng, ka tshebedisano mmoho le mafapha a provinse a thuto. Tshebediso ya dinomoro tsa mohala wa thekeng tsa matijhere e tshwanetse ho fokotswa. Lesedi la motho leo DBE e nang le lona le sebediswa bakeng la ho ka hlopholla le ho ka fihlella maikarabelo a nehetsweng ke NEPA. Ka ho ikgetha, lesedi la motho le hlokwa ha mehlodi ya lesedi e tshwanetse ho ka hokanngwa. Mohlala, e bang ho tshwanetse ho hlophollwa hore mongodi wa hlahlobo ya kreiti 12 o sebeditse jwang di kreiting tse fetileng, lesedi la hlahlobo ya kreiti 12 le tshwanetse ho hokelwa ho sehlopha sa lesedi sa dikreiti tse tlase.

Ho bohlokwa ho sebedisa mekgwa e sehlopha ya ho hokela mohlodi wa lesedi ho bane mokgwa o le mong o tla bontsha kgahello. Mohlala, nomoro ya boitshupo e nang le dinomoro tse 13 e hokela boholo ba barutwana ba hlahlobo ya kreiti 12 le batlang pele ho kreiti 12, empa e seng kaofela, ka ha dinomoro tse ding tsa boitshupo di le siyo. Maemong ana, tshebediso ya mabitso le matsatsi a tswalo a ka sebediswa ho ka tlatsa sekgeo, empa le ho ka netefatsa nomoro ya boitshupo ya naha. Sa bohlokwa, mosebetsi wa ho disa o hlahositsweng mona ha o kenyeletse ho pepeswa ha lesedi la motho ditlalehong tsa DBE tse hlahiswang e le karolo ya tsamaiso. Ditolaleho di tla hlahisa feela dipalopalo tse amanang le sekgahla sa ba tlohellang dithuto hara nako.

Tshebetso ya Basebetsi	Mabitso; dintlha tsa boiteanyo; diaterese tsa moaho le tsa poso; letsatsi la tswalo; nomoro ya boitshupo; lesedi la motho ya haufi le wena; Lesedi la molekane; lesedi le amanang le lekgetho; botjhaba; bong; Dipuisano tsa sephiri; netefaletso ya lesedi la mokopi ka nako ya ho thaotha; netefaletso ya lesedi le amanang le mosebeletsi ya hwebisanang le Mmuso dintlheng ka kakaretso tse amanang le basebeletsi tse ka akgang:
-------------------------------	---

	<p>Dikuno ka kakaretso; Penshene; Thuso ya tsa bongaka; Lenane la tefello; Tsa kgalemo; le Thupello.</p>
Barutwana	<p>Mabitso; dintlha tsa boiteanyo; diaterese tsa moaho le tsa poso; letsatsi la tswalo; nomoro ya boitshupo; lesedi la motho ya haufi le wena; botjhaba; bong; Dipuisano tsa sephiri</p>
Matitjhere	<p>Mabitso; dintlha tsa boiteanyo; diaterese tsa moaho le tsa poso; letsatsi la tswalo; nomoro ya boitshupo; lesedi la motho ya haufi le wena; Lesedi la molekane; lesedi le amanang le lekgetho; botjhaba; bong; Dipuisano tsa sephiri; netefaletso ya lesedi la mokopi ka nako ya ho thaotha; netefaletso ya lesedi le amanang le mosebeletsi ya hwebisanang le Mmuso; dintlha ka kakaretso tse amanang le basebeletsi tse ka akgang: Dikuno ka kakaretso; Penshene; Thuso ya tsa bongaka; Lenane la tefello; Tsa kgalemo; le Thupello.</p>
Bakgetha-tema	<p>Mabitso; dintlha tsa boiteanyo; lebitso la mokgahlo; diaterese tsa moaho le tsa poso tsa mokgahlo; Dipuisano tsa sephiri</p>
Banehelani ba Ditshebeletso	<p>Mabitso; dintlha tsa boiteanyo; lebitso la mokgahlo; diaterese tsa moaho le tsa poso tsa mokgahlo; Dipuisano tsa sephiri; lesedi le</p>

	amamang le lekgetho; ho ka etsa netefaletso ya lesedi; maikemisetso a amanang le tumellano kapa dikamano tsa kgwebo mahareng a batho; ho lefellwa ha ditokodiso; ho ikamahanya le melawana ya Lefapha le ditlhoko tseding.
Batswadi ba Morutwana	Mabitso; dintlha tsa boiteanyo; diaterese tsa moaho le tsa poso; nomoro ya boitshupo; lesedi le amamang le lekgetho; lesedi la molekane; lesedi la ditjhelete; botjhaba; bong; Dipuisano tsa sephiri

10.3 BA AMOHEDI KAPA DIHLOPHA TSA BAAMOHEDI BA KA NEHELWANG LESEDI.

Lefapha le tshwara lesedi boemong ba Mmuso ka hoo ha le nehelane ka lesedi ho mokgahlo ofe kapa ofe ntle le lefapha le leng la Mmuso kapa Motheo wa Mmuso. Lesedi le leng le itseng le ka nehelwa ho ba amohedi ba latelang:

- a) Bolaodi ba metheo ya setjhaba moo DBE e tshwanetseng ho ka nehelana ka lesedi ka maikarabelo a molao;
- b) Batho ba ka ntle bao ditefello di etswang boemong ba DBE le basebeleletsi; le
- c) Metheo e ikarabellang bakeng la ho kenya molao tshebetsong.

10.4 LEANO LA LESEDI LA MOTHO HO TSHELA MOEDI

Karolo 72 ya Molao wa POPI e re lesedi la motho le ka fetisetwa ka ntle ho Rephaboliki ya Afrika Borwa e bang—

- a) Naha e amohelang e ka nehela lesedi tshireletso “boemong bo lekaneng”. Sena se hlalosa hore melao ya lesedi ya poraevete e tshwanetse ho tshwana le Maemo a Semolao a Tshebetso jwalo ka ha ho hlalositse Kgaolong 3 ya Molao wa POPI; kapa

- b) Monga lesedi a dumela ka phithiso ya lesedi la bona; kapa
- c) Phithiso e bohlokwa bakeng la tumellano mahareng a monga lesedi le ya nkang maikarabelo; kapa
- d) Phithiso e bohlokwa bakeng la ho ka phethisa ditumellano mahareng a ya ikarabellang le ya nehelwang lesedi, kgahlehong ya monga lesedi; kapa
- e) Phithiso e le bakeng la ho una molemo ha monga lesedi, mme ha ho bonolo ho ka fumana tumello ya monga lesedi, mme e bang ho ne ho kgonahala, mong lesedi o ne a tla nehelana ka tumella.

Ha jwale, DBE ha ena leano la ho ka tshedisa lesedi la motho moedi.

10.5 TLHALOSO KA KAKARETSO YA METJHA YA TSHIRELETSO E TLA KENNGWA TSHEBETSONG KE YA NKANG BOIKARABELO HO ETSA BONNETE BA SEPHIRI, BONNETE LE PHUMANEHO YA LESEDI

DBE ena le mehato e utlwahalang ya setekgeniki le metjha ya mokgatlo ho ka sireletsa lesedi le ho yona kgahlano le ho lahleha, kapa ho lemala, kapa ho ka fihlellwa ntle le molao.

Lefapha le lotha ntlafatso ya Metjha ya Tshireletso ya Lesedi ka mokgwa o latelang:

- a) ka ho etsa bonnete hore lesedi le rekotuweng le hlophuwa ka nepo ka ha lesedi la basebetsi le hlophuwa e le “lesedi la motho” kapa “lesedi la motho ya ikgethileng”;
- b) ho etsa bonnete hore tsamaiso ya tshireletso e matlafaditswe ho ka sireletsa kgahlano le phihlello e seng molaong ya lesedi ka ho kenya tshebetsong khomphutha le metjha ya tshireletso ya netweke jwalo ka nomoro ya lekunu, ho kenngwa tshebetsong ha tshireletso e matlafetseng, thibelo ya divaerese, ho etsa bonnete ba tshireletso ya lesedi ho di laptop le di khomphutha ka ho kenya Netweke ya poraevete (VPN);
- c) mokgwa wa ho tsebisa basebetsi kapa batho ba bang ha hona le bothata ka lesedi la bona, kapa ha poraevesi ya lesedi la bona e tlotswe; le
- d) ho etsa bonnete hore mekgwa e tsitsitseng ya tshireletso e kenngwa tshebetsong ho ka thibela batho ba bang ho fihlella lesedi lena.

10.6 PHATLALATSO YA LESEDI LA MOTHO

DBE e ka phatlalatsa lesedi la motho ho mafapha a mang a mmuso, mekgatlo ya mmuso, le banehelani ba ditshebeletso ba DBE. DBE e ka pahatlalatsa lesedi la motho moo e nang le maikarabelo kapa tokelo ya ho phatlalatsa ho latela molao kapa moo e bonang ho le bohlokwa ho ka sireletsa ditokelo tsa DBE.

DBE e na le seabo pontshong moo lesedi la DBE le amangwang le lesedi la mafapha a mang bakeng la ho ka netefatsa boleng ba lesedi le ho le disa. Mohlala, DBE le Ejensi ya Tshireletso ya Setjhaba Afrika Borwa (SASSA) di a sebedisana, di sebedisa mefuta e fapaneng ya lesedi la motho, ho hlwaya hore baamohedi ba dithuso tsa ditjhelete tsa mmuso ba dilemong tsa ho kena sekolo ba kena sekolo. Ho amanya direkoto tsa barutwana ba ileng ba ingodisa le direkoto tsa baithuti ka tshebedisano mmoho le Lefapha la Thuto e Phahameng (DHET) le baithuti ba leng methuong ya thuto ya ka mora sekolo le ho etsa bonnete ba kutlwisiso mahareng a metheo e mebedi ya thuto.

11 DITOKELO TSA MOTHO

Motho o na le tokelo ya hore lesedi la hae le sebetswe ho latela molao

11.1 motho o na le tokelo ya ho tsebiswa hore—

- (a) lesedi la hae le bokeleditswe jwalo ka ha ho hlalositwe karolong 18; kapa
- (b) lesedi la hae le fihlelletswe kapa le nkuwe ke motho ya sa tshwanelang ho le nka jwalo ka ha ho hlalositwe karolong 22;

11.2 ho hlwaya hore ya nang le maikarabelo o tshwere lesedi la motho le ho kopa lesedi leo kapa lesedi la motho jwalo ka ha ho hlalositwe karolong 23;

11.3 e bang ho hlokahala, ho ka kopa tokiso, tahlo kapa ho hlakolwa ha lesedi la motho jwalo ka ha ho hlalositwe karolong 24;

11.4 ho hanetsa, ka mabaka a utlwalang a amanang le maemo a tsamaiso ya lesedi la hae jwalo ka ha ho hlalositwe karolong 11(3)(a);

11.5 ho hanetsa ho sebetswa ha lesedi la motho—

- (a) nako e nngwe le e nngwe bakeng la dithekiso ho latela karolo 11(3)(b); kapa
- (b) ho latela karolo 69(3)(c);

- 11.6 ho se dumelle hore lesedi la motho ho se sebetswe bakeng la thekiso ka mokgwa wa dikgokahano tsa ilektroniki tse sa amohelehang ntle le ka moo ho hlalositse ka teng karolong 69(1);
- 11.7 e se ke la etswa qetong ya hore le sebetswe ka ntle le ho kopuwa ka maikemisetso a ho nehelana ka dintlha tsa motho eo jwalo ka ha ho hlalositse karolong 71;
- 11.8 ho nehelana ka tletlebo ho Molaodi mabapi le ho kenwa dipakeng hwa tshireletso ya lesedi la motho ofe kapa ofe kapa ho nehelana ka tletlebo ho Molaodi ho latela qeto ya moahlodi jwalo ka ha ho hlalositse karolo 74; le
- 11.9 ho hlalela nyewe mabapi le ho itshunyako tshireletsong ya lesedi la motho jwalo ka ha ho hlalositse karolong 99.

12 TSHEBETSO YA LESEDI KA MOLAO

POPIA e nehelana ka maikarabelo a itseng a molao bakeng la ho ka laola le ho sebetsa lesedi la motho. Boikamahanyo ba POPIA bo tla:

- (a) etsa bonnete ba tshireletseho ya lesedi la motho le tlhokomelong ya DBE;
- (b) phahamisa morolo wa bakgetha tema le dikamo;
- (c) fokotsa kgahlamelo le kgonahalo ya kotsi e sa hloka hlaeng; le
- (d) thuso le ho sireletsa serirti sa makala.

Ho se ikamahanye le POPIA, ka lehlakoreng le leng, ho ka lebisa ho:

- (a) kgahlamelo e sa hloka hlaeng ya kgonahalo ya kotsi ho tsa ditjhelete le seriti;
- (b) phatlalatso empe ho masedinyana;
- (c) ho se shejwe hantle ke setjhaba;
- (d) difaene tse nehelwang ke Molaodi wa Lesedi; le
- (e) diqoso ka monga lesedi.

Ho blohlokwa haholo hore lesedi lohle le nehetsweng lesebetswe ka nepo. Ditokelo tsa motho di hlalositse ka hara POPIA.

Karolo 5 ya POPIA e hlalosa ditokelo tse latelang tsa motho:

- (a) ho tsebiswa ka ho kgobokanngwa ha lesedi la bona,
- (b) ho tsebiswa hore lesedi la bobona le fumanwe ke motho ya sa dumellwang,
- (c) ho ka hlwaya hore ke lesedi lefe le tshwerweng ke DBE,
- (d) ho kopa tumello ya lesedi la bona,
- (e) ho kopa tokiso kapa ho hlakolwa ha lesedi la bona,
- (f) ho hanana ho ka sebetswa ha lesedi la motho ka mabaka a utlwahalang,
- (g) ho hanana le ho ka sebetswa ha lesedi la motho bakeng la dipapatso (ho kenyeletswa ho kopa thuso ya ditjhelete) ka tsela ya dikgokahano tsa ilektroniki tse sa hlokeheng.

Jwalo ka ha ho hlalositse Kgaolo 2, tshebetso e kenyeleditse ho kgobokanngwa, ho fumana, ho rekota, ho hlopha, ho beha, ho ntlafatsa, ho lokisa, tshebediso le ho phahlalatsa lesedi la motho ka ho etsa le fumanehe ka ka mekgwa e meng.

Ho sebetswa ha lesedi ho tshwanetse ho etswe ho ipapisitswe le POPIA hore ho tle ho nkuwe ho le molaong. Karolo 4 ya POPIA e nehelana ka dintlha tse robedi tsa ho sebetswa ha lesedi la motho ho molaong, e leng:

12.1 Maikarabelo

DBE e tshwanetse ho thonya mohlanka wa lesedi ya tla ikarabella bakeng la ho etsa bonnete hore tshireletso ya lesedi ka hara Molao wa POPI le ditaelo tse teng di kena tshebetsong le hore ho ikamahangwa le tsona.

Ho amohela boikarabelo ke ho ikamahanya le maikarabelo a ka tlasa POPIA;

- (a) ho dumella dipholisi le metjha bakeng la taolo le tshebetso ya lesedi la motho;
- (b) ho etsa bonnete hore dipholisi le metjha e teng eya utlwisiseha, ya amohelwa le ho ikamahanya le yona;
- (c) ho etsa bonnete hore basebetsi ba rupelletswe ho ka ikamahanya le POPIA;
- (d) ho etsa bommete ditumellano le basebetsi ba bang ba ka ntle ba ikamahanya le maikarabelo a POPIA; le
- (e) ho disa le shebisisa setjha tshebetso ya dipholisi le metjha.

12.2 Moedi wa tshebetso

DBE e tshwanetse ho etsa bonnete hore ho na le tshebetso e molao le kgotsufatso ya lesedi, le bokelleditsweng, ka tumello, ka puella le ho thibela, ha mmoho le ho bokellwa ha lesedi la motho ho tswa ho monga lesedi ka ho otloloha.

Karolo 9 e re lesedi la motho le tshwanetse ho sebetswa ka molao le ka tsela e tshwanelehileng e sa sitising poraevesi ya monga lesedi. Ka mantswe a mang, ho tshwanetse ho be hona le mohlodi wa molao bakeng la ho ka sebetsa ka lesedi la motho. Mokgwa o hlakileng ke ho hlwaya mohlodi wa molao le ka ho fumana tumello ya monga lesedi.

MAIKEMISETSA A HO SEBETSA lesedi la motho a tshwanetse ho:

- (a) utlwisiseha
- (b) amana
- (c) se fete tekano

Tshebetso ya lesedi la motho e ba molaong neng?

Lesedi la motho le ka sebetswa (ho akga ka hare ho bokellwa, ho fumanwa, ho rekotwa, ho hlophollwa, ho behwa, ho lokiswa ho phatlalatswa) feela e bang:

- (a) Monga lesedi a dumela;
- (b) Motho ya nang le maikarabelo (motswadi kapa mohlokomedi) moo monga lesedi e leng ngwana, a dumela;
- (c) Ho bohlokwa ho ka nka bohato bakeng la phethelo kapa ho ka kenya tshebetsong tumellano moo monga lesedi a nang le seabo;
- (d) EW ikamahanya le maikarabelo a kentsweng ke molao ho ba nang le seabo;
- (e) E hlokomela kgahleho ya monga lesedi; kapa
- (f) Ho bohlokwa ho ka latella kgahleho ya ya ikarabellang ya nehelawang lesedi.

Monga lesedi a ka kgutlisa tumello ya tshebetso ya lesedi la hae?

- Eya, monga lesedi (kapa motswadi, kapa mohlokomedi wa ngwana) a ka kgutlisa tumello ya hae moo a ileng a nehelana ka tumello.

Ntle le ha molao o dumela bakeng la mokgwa o jwalo wa tshebetso wa DBE, monga lesedi a ka hanana le ho sebetswa ha lesedi la hae ka mabaka a utlwalang moo tshebetso:

- (a) E sireletsang kgahleho ya monga lesedi, kapa
- (b) Ho bohlokwa ho ka latela kgahleho ya leqwetha kapa ya amohelang?

Kganano ena e tshwanetse ho etswa ka mokgwa o hlalositsewang.

Monga lesedi a ka hanana le tshebetso ya lesedi la hae bakeng la ho ka bapatsa (ho kenyeditswe ho ka batla dithuso tsa ditjhelete).

12.3 Kgutliso ya tumello e nehetsweng kgahlano le tshebetso

POPIA e hloka hore tshebetso ya lesedi la motho e emiswe moo monga lesedi a hananang le tshebetso. POPIA ha e hlalose hore ho tla etsahalang moo ho nang le ngangisano mahareng a batho mabapi le hore kganano e tshetlehile ho eng.

12.4 Dintlha tsa maikarabelo a itseng

Lesedi la motho le tshwanetse ho bokellwa bakeng la maikarabelo a itseng le hore monga lesedi o tshwanetse ho elelliswa ka maikemisetso a ho bokella lesedi la motho.

POPIA e hloka hore MAIKEMISETSO A HO BOKELLWA ha lesedi la motho ho:

- (a) Totobale
- (b) Hlalositse ka ho totobala, le lebakeng la
- (c) maikemisetso a Molaong a amanang le tshebetso ya leqwetha

Lesedi la motho ha le a tshwanetse ho behwa nako e telele ho sa hlokahale ka mora ho fihlella lebaka la ho bokellwa kapa ho sebetswa, ntle le:

- (a) Ha molao o hloka ho ka tshwarwa nako e itseng,
- (b) DBE e hloka rekoto e jwalo bakeng la maikemisetso a molao,
- (c) Ho ka tshwarwa ho itshetlehile ho tumellano mahareng a ba amehang,
- (d) Ha monga lesedi a dumetse hore lesedi le ka tshwarwa bakeng la nako eo, kapa
- (e) Motho ya dumellesehileng boemong ba ngwana a dumetse hore lesedi le ka tshwarwa.

Lesedi la motho le ka behwa nako e telele bakeng la maikemisetso a nalane, dipalopalo kapa dipatlisiso ha feela tshireletso e nehetswe bakeng la ho ka sebediswa mabakeng a mang.

Lesedi la motho le ka hlakolwa kapa ha hlakolwa lesedi le itseng le amahanyang lesedi leo le monga lesedi hang feela ha le sa dumellwa ho ka behwa.

Ho hlakolwa ha lesedi le amanyang lesedi le itseng le monga lesedi—

- (a) Lesedi le totobatsang monga lesedi;
- (b) Le ka sebediswa kapa la hlophollwa ka tsela tse ding hore le hlahise monga lesedi; kapa
- (c) Le ka hokanngwa ho lesedi le leng ka mekgwa e meng e hlahisang monga lesedi.

Moo tshebetso ya lesedi la motho le e thibetsweng, lefapha le tshwanetse ho tsebisa monga lesedi pele le ka tlosa thibelo ya ho sebetswa ha lesedi leo.

12.5 Tswelopele ya moedi wa ho sebetswa ha lesedi

E bang ya ikarabella a tswelapele ka ho sebetsana le lesedi la motho, tshebetso e jwalo e tshwanetse e be etsamaisana le maikemisetso ao lesedi le neng le bokelleditswe bakeng la la lona. POPIA e re ho tswelapwile ka ho sebetsa lesedi la motho ho tshwanetse ho ipapise le maikemisetso a etseng hore lesedi le bokellwe. Ka mantswe a mang, lesedi le bokelletsweng ka lebaka le itsweng ha le a tshwanela ho sebediswa le bakeng le leng. Ho hlahloba tshwano mahareng a maikemisetso a ho bokella lesedi le maikemisetso a ho bokella lesedi, dintlha tse latela di tshwanetse ho ka lekolwa:

- (a) Kamano mahareng a maikemisetso a ho bokella lesedi le maikemisetso a ho tswelapele ka tshebediso ya lesedi;
- (b) Mofuta wa lesedi le amehang;
- (c) Ditlamorao ho monga lesedi bakeng la ho sebetswa ha lesedi leo;
- (d) Mokgwa oo lesedi la motho le bokelleditsweng ka teng; le
- (e) Ditokelo le maikarabelo a tumellano mahareng a ba amehang.

Ho tswelapele ka ho sebetsana le lesedi la motho ho dumellesehileng maemong a itseng a akgang, moo:

- (a) Monga lesedi a nehelaneng ka tumello;
- (b) Lesedi la motho le a fumaneha direkotong tsa setjhaba; kapa
- (c) Monga lesedi o phatlaladitse lesedi leo ka maikemisetso.

12.6 Boleng ba Lesedi

Ya nkang maikarabelo o tshwanetse ho nka bohato ho etsa bonnete hore lesedi la motho le bokelleditsweng le felletse, le nepahetse, ha le lahlehisi mme le sehlohlong. Ka ho etsa jwalo, ya nkang maikarabelo o tshwanetse ho nahanisisa ka maikemisetso a etseng lesedi la motho le bokellwe.

12.7 Ponaletso

Ya nkang maikarabelo o tshwanetse ho ba le ponaletso ka ho bokella lesedi la motho ka ho tsebisa Molaodi e bang a tlo sebetsana le lesedi la motho le, e bang lesedi la motho le tlilo bokellwa, ya nkang maikarabelo o tshwanetse ho nka mehato e tlwahalang ya ho etsa bonnete hore monga lesedi o tsebisitswe hore lesedi la hae le tlo bokellwa. Ya nkang maikarabelo o tshwanetse ho etsa bonnete ba ho nka mehato hore monga lesedi o tsebiswa ka lebitso, aterese, le maikemisetso a ho bokella lesedi.

Ho se ikamahanye le tse ka hodimo ho dumellesehile ka tlasa maemo a latelang:

- (a) Monga lesedi o dumetse bo se ikamahanyong
- (b) Ho se ikamahanye ho bohlokwa e le ho ka ikamahanya le maikarabelo a molao
- (c) Ho se ikamahanye ho bohlokwa bakeng la tsamiaso ya lekgotla la dinyewe
- (d) Ho se ikamahanye ho bohlokwa bakeng la tshireletso ya naha
- (e) Boikamahanyo bo tlabo le leeme bakeng la pokello ya lesedi e molaong
- (f) Boikamahanyo ha bo kgonehe maemong ao
- (g) Lesedi le ka se sebediswe ka mokgwa o tla hlahisa monga lesedi
- (h) Lesedi le tla sebediswa maikemisetsoong nalane, dipalopalo kapa dipatlisiso.

12.8 Tshireletso

Ya ikarabellang o tshwanetse ho etsa bonnete hore lesedi la motho le ho yena le bolokehile ka mokgwa wa setekgeneki le metjha e meng ya mokgatlo e le ho ka thibela:

- (a) Tahleho, temalo ho, kapa ho fedidiswa ho seng molaong wa lesedi la motho; le

(b) Phihlello e seng molaong kapa tshebetso e seng molaong ya lesedi la motho.

Ya nang le maikarabelo o tshwanetse ho:

- (a) Bontsha dikotsi tsohle tse bonahalang ho lesedi la motho;
- (b) Ho hlwaya le ho hlokomela tshireletso kgahlano le kotsi;
- (c) Nako le nako ho netefatsa hore ditshireletso di kentswe tshebetsong; le
- (d) Ho etsa bonnete hore ditshireletso di ntlafatswa nako le nako.

12.9 Seabo sa monga lesedi

Monga lesedi o na le tokelo ya ho ka kopa ya ikarabellang ho netefatsa hore o tshwere lesedi la hae mme a ka kopa tlhaloso ya lesedi leo (ntle le tefello).

Ho latela karolo 10 ya POPIA, lesedi la motho le ka sebetswa feela e bang maemo a itseng, a hlalositse ka tlase ho mona, a ka fihlellwa:

- (a) Monga lesedi kapa motho ya boemong ba ho etsa qeto moo monga lesedi e leng ngwana, a dumela tshebedisong ya lesedi; kapa
 - (b) Tshebetso ya lesedi e hlokeha ho ka ntshetsapele kapa ho phethela tumellano moo monga lesedi a nang le seabo; kapa
- (c) Tshebetso e ikamahanya le maikarabelo a kentsweng ke molao ho ya ikarabellang;
- (d) Tshebetso e sireletsa kgahleho ya monga seledi; kapa
- (e) Tshebetso e bohlokwa ho ka latela kgahleho ya mokgahlo kapa ya ikarabellang ya fuwang lesedi.

13 HO SEBETSWA HA LESEDI LA BANA

Karolo 34 ya POPIA e thibela tshebediso ya lesedi la ngwana:

“Ya nang le maikarabelo a ka se sebedisi lesedi la ngwana, ho ipapisitse le karolo 35.”.

Ka mantswe a mang, DBE e ka se sebedisi lesedi la ngwana ntle le ha tshebediso e etswa ho latela karolo 35 ya POPIA.

Karolo 34 (1) ya POPIA e thibela tshebediso ya lesedi la ngwana e hlalotswang karolong 34, mme ha e kenngwe tshebetsong e bang tshebediso:

- e etsahala ka tumello e nehetsweng pele ke motho ya molaong;

- e bohlokwa bakeng la ho theha, ho sebedisa kapa ho sireletsa tokelo kapa maikarabelo a molao;
- e bohlokwa ho ka ikamahanya le molao wa setjhaba wa matjhaba
- bakeng la nalane, dipalopalo, kapa maikemisetso a dipatlisiso moo:
 - e kgahlehong ya setjhaba mme e bohlokwa bakeng sa maikemisetso a itseng;
 - tshebetso ha e ame poraevesi ya ngwana;
 - ho bonahala ho sa kgonahale kapa ho sa lekane ho ka kopa tumello;
 - ngwana o phatlaladitse lesedi la hae ka tumello ya motho ya molaong.

13.1 TUMELLO KA MOLAODI HO KA SEBETSANA LE LESEDI LA BANA

DBE e ka etsa kopo ho Molaodi le ka tsebiso koranteng ya mmuso bakeng la tumello ya ho ka sebetsana le lesedi la bana ho latela karolo 35(2) ya POPIA.

Molaodi a ka kenya tshebetsong diphelelo ka tumello mme diphelelo di ka hloka hore ya amehang:

- ho ka nehelana ka metjha bakeng la motho ya molaong ho ka shebisissa setjha kapa ho hanana le ho sebetsana le lesedi la ngwana.
- ho ka nehelana ka tsebiso:
 - mabapi le mokgwa wa lesedi la ngwana
 - ka mokgwa wa tshebetso
 - mabapi le metjha ya ntshetsopele ya tsebetso.
- ho qoba ketso e nngwe le e nngwe e ka kgothaletsang kapa hlohleletsang ngwana ho nehelana ka lesedi la bona ho sa hloka hore
- ho hlwaya le ho hlokomela ditsamaiso e le ho ka hlokomela seriti le lekunutu la lesedi le bokelleditsweng ho tswa ho ngwana.

13.2. METJHA YA TSHIRELETSO HO ETSA BONNETE BA TSHIRELETSO YA LESEDI LA MOTHO

Ho latela mokgwa wa inthanete, lesedi le nehelwang ka setsha sa inthanete sa DBE, kapa ka kopo ya mohala e ka nna ya e ba ha ya bolokeha, ntle le ha e nehetswe ka kgokahano e tsitsitseng. Le ha ho le jwalo, re na le metjha ya tshireletso ho ka sireletsa lesedi la motho.

Ka bo madimabe, re ka senehelane ka netefaletso bakeng la banehelani ba lesedi bao ditsha tsa inthanete tsa bona o ka di fihlellang ka lehokanyi ho setsha sa inthanete sa DBE. DBE e ka se laola lekunutu, phihlello kapa phatlalatso ya lesedi lefe kapa lefe le nkuweng ka tshebediso ya “cookies” kapa lesedi le nkuweng ka ho bokellwa ha diaterese tsa IP tsa baeti setsheng sa inthanete sa DBE kapa ka kopo ya mohala.

Setsha sa inthanete sa DBE se nehelana ka boitshebeletso ba barutwana le matitjhere mme ha o ka kgetha ho sebedisa kgetho ena o letswa hore o sireletse dintlha tsa hao e le ho ka thibela phihlello ya lesedi la hao.

14 KALAFO E TENG

- 14.1 Monga lesedi kapa, ka kopo ya monga lesedi, Molaodi, a ka ritela nyewe bakeng la temalo lekgotleng la dinyewe le nang le matla a ho mamela nyewe eo kgahlano le ya ikarabellang bakeng la ho ka tlola Molao ona jwalo ka ha ho hlalositse karolong 73, ho sa natse hore e ne e le ka maikemisetso kapa e le bohlasweng bay a ikarabellang.
- 14.2 Moo e leng tlolo ya molao, ya ikarabellang a ka ipuella ka tse latelang kgahlano le nyewe ya hae ya temalo:
- (a) vis major;
 - (b) tumello ya motletlebi;
 - (c) phoso ya motletlebi;
 - (d) boikamahanyo bo ne bo sa kgonehe maamong ao; kapa
 - (e) Molaodi o nehelane ka tlohelo ho latela karolo 37.

15 PHUMANEHO YA MANYUALE

- 14.1 Manyuale ona o entswe o fumanehe ka dipuo tse nne tsa semmuso e leng -

14.1.2 English;

14.1.2 IsiZulu;

14.1.3 Sesotho; le

14.1.4 Afrikaans

14.2 Khopi ya Manyuale kapa Manyuale o ntlafaditsweng o fumaneha ka mokgwa o latelang -

14.2.1 ho <http://www.education.gov.za> kapa ditheong tsa setjhaba;

14.2.2 ntlokgolo ya motheo wa setjhaba bakeng la ho ka hlahlojwa ka dinako tsa tshebetso;

14.2.3 ho motho ofe kapa ofe ka kopo le ka mora ho lefella tefello e hlokahalang; le

14.2.4 ka kopo ho Molaodi wa Lesedi.

14.3 Tefello bakeng la khopi e tshwanetse ho etswa bakeng la khopi e nngwe le e nngwe ya boholo ba A4, jwalo ka ha ho hlalositse Sehlophisong B sa Molawana.

16 NTLAFATSO YA MANYUALE

Lefapha la Thuto ya Motheo le tla ntlafatsa le ho phatlalatsa Manyuale selemo le selemo e bang ho hlokahala.

E nehetswe ke

(MR HM MWELI MOHLANKA WA LESEDI)

FOROMO 2

KOPO YA PHIHLELLO YA REKOTO

[Molao 7]

ELELLWA:

1. Bopaki ba boitsebiso bo tshwanetse ho hlomathiswa.
2. E bang kopo e etswa boemong ba motho e mong, bopaki ba tumello eo, bo tshwanetse ho hlomathiswa foromong ena.

HO: Mohlanka wa Lesedi

_____ (Aterese)

Aterese ya Imeili: _____

Nomoro ya Feks: _____

Etsa letshwao la "X"

Kopo e etswa ka lebitso la ka

Kopo e etswa boemong ba motho e mong.

LESEDI LA MOTHO			
Mabitso ka botlalo			
Nomoro ya Boitsebiso			
Boemo boo kopo e etswang ka bona (Ha e etswa boemong ba motho e mong)			
Aterese ya Poso			
Aterese ya Seterata			
Aterese ya Imeili			
Dintlha tsa boiteanyo	Mohala. (B):		Feks:
	Selula:		

Manyuale wa PAIA: Lefapha la Thuto ya Motheo

Mabitso ka botlalo a motho eo kopo e etswang boemong ba hae (e bang ho le jwalo):	
Nomoro ya boitsebiso	
Aterese ya Poso	

Aterese ya Seterata				
Aterese ya Imeili				
Dintlha tsa boiteanyo	Mohala. (B)		Feks	
	Selula			

DINTLHA TSA REKOTO E KOPUWANG

Nehelana ka dintlha tse fellelseng tsa rekoto tse batlwang ho ka fihlellwa, ho kenyeletse nomoro ya referense e bang o e tseba, ho ka kgontsha hore rekoto e kgone ho fumaneha. (E bang sebaka se nehetsweng se sa lekana, ka kopo, o sebedisa leqephe le leng mme o le manehe foromong ena. Maqephe o hle a ekeditsweng a tshwanetse ho ka saenwa)

Tlhaloso ya rekoto kapa karolo ya rekoto:	
Nomoro ya referense, e bang e le teng	

Dintlha tse ding tsa rekoto	
MOFUTA WA REKOTO <i>(Tshwaya lebokoso ka "X")</i>	
Rekoto e ngotsweng kapa e hatsitsweng	
Rekoto e nang le ditshwantsho <i>(ho akga ditshwantsho, di selaede, direkoto tsa video, ditshwantsho tse e nsweng ka khomphutha, tsa botaki, jwalojwalo)</i>	
Rekoto e kenyeletsang mantswe kapa lesedi le ka hlahiswang ka modumo	
Rekoto e tshwerweng ka khomphutha kapa ka mokgwa wa ilektroniki, kapa ka mokgwa o balehang wa motjhini	
MOFUTA WA PHIHLELLO <i>(Tshwaya lebokoso ka "X")</i>	
Khopi e hatsitsweng ya rekoto <i>(ho akga dikhopi tsa ditshwantso, dingolwa le lesedi le tshwerweng ka khomphutha kapa ka ilektroniki kapa ka mokgwa o balehang wa motjhini)</i>	
Tlhaloso e ngotsweng kapa e hatsitsweng ya ditshwantsho <i>(sena se kenyeletsa ditshwantsho, diselaede, direkoto tsa video, ditshwantso tse entsweng ka khomphutha, tsa botaki, jwalojwalo)</i>	
Ho ngolwa ha tsa modumo <i>(tokomane e ngotsweng kapa e hatsitsweng)</i>	
Khopi ya rekoto e ho flash drive <i>(e akgang ditshwantsho le modumo)</i>	
Khopi ya rekoto e ho letlapantsi <i>(e akgang ditshwantsho le modumo)</i>	
Khopi ya rekoto e beuweng ho leqhubung la polokelo	

MOKGWA WA PHIHLELLO (Tshwaya lebokoso ka "X")	
Ho hlahloba rekoto atereseng e ngodisitsweng ya mokgatlo wa setjhaba/poraevete (ho kenyeditse ho mamelwa ha mantswa a rekotuweng, lesedi le ka hlahiswang ka modumo, kapa lesedi le tshwerweng ka khomphutha kapa mokgwa o balehang ka motjhini)	
Ditshebeletso tsa poso ho ya ho aterese ya poso	
Ditshebeletso tsa poso ho ya ho aterese ya seterata	
Tshebeletso ya tsamaiso ya mangolo ho ya ho aterese ya seterata	
Fekse ya lesedi ka mokgwa o ngotsweng kapa o hatisitsweng (o kenyeditse dikgatiso)	
Imeili ya lesedi (ho kenyeditse modumo moo ho kgonahalang)	
Leqhubu/phithiso ya faele	
Puo e batlwang (Elellwa hore e bang rekoto e sa fumanenhe ka puo e batlwang, phihlello e ka nehelwa ka puo eo rekoto e leng ho yona)	

DINTLHA TSA TOKELO E TLO SEBEDISWA KAPA HO SIRELETSWA	
<i>Ebang se nehetsweng se sa lekana, ka kopo, o sebedisa leqephe le leng mme o le manehe foromong ena. Maqephe o hle a ekeditsweng a tshwanetse ho ka saenwa ke mokopi.</i>	
Hlakisa hore hore ke tokelo efe e lo sebediswa kapa ho sireletswa	
Hlalosa hore ho baneng rekoto e hlokeha bakeng la ho ka sebedisa kapa ho sireletsa tokelo e hlalositsweng:	

DITEFELLO	
a)	<i>Tefello ya kopo e tshwanetse ho etswa pele kopo e ka shebisiswa.</i>
b)	<i>O tla tsebiswa ka palo ya tefello e tla etswa.</i>
c)	<i>Tefello bakeng la phihlello ya rekoto e itshetlehile ho mokgwa wa oo phihlello e hlokwang ka ona le nako e nkuwang ho ka batlalana le hlophisa rekoto eo.</i>
d)	<i>E bang o dumelleseha ho ka tlohelliswa tefello, ka kopo hlalosa lebaka la tlohelliso</i>
Lebaka	

O tla tsebiswa ka ho ngollwa hore na kopo ya hao e amohetswe kapa e hannwe, mme e bang e dumelletswa, le ditjeho tse amanang le kopo, e bang di le teng. Ka kopo hlakisa mokgwa wa ho ka ikopanya le wena:

Aterese ya poso	Feks	Dikgokahano tsa ilektroniki (Ka kopo totobatsa)

E saennwe _____ letsatsi _____ kgwedi _____ 20 _____

Mosaeno wa Mokopi/motho eo kopo e etswang boemong ba hae

BAKENG LA TSHEBEDISO YA OFISI

<i>Nomoro ya referense:</i>	
<i>Kopo e fihletse ho: (Hlalosa boemo, Lebitso le Faneya Mohlanka wa Lesedi)</i>	
<i>Letsatsi le o e fihlileng ka lona:</i>	
<i>Ditefello tsa Phihlello:</i>	
<i>Diphositi (e bang di hlokeha):</i>	

Mosaeno wa Mohlanka wa Lesedi

FOROMO 3
SEPHETHO SA KOPO LE DITEFELLO

[Molawana 8] Elellwa:

1. *E bang kopo ya hao e nehetswe—*
 - (a) *dipositi, (e bang e le teng), e lefellwa pele kopo e sebetswa; mme*
 - (b) *rekoto e kopuweng/karolo ya rekoto e tla lokollwa feela ha bopaki ba tefello e felletseng bo nehelanwe.*
2. *Ka kopo sebedisa referense e mona dipuisanong.*

Referense: _____

HO: _____

Kopo ya hao ya la _____.

1. Kopo ya hao:

Ho hlahloba lesedi ka bo wena atereseng e ngodisitsweng ya mokgahlo wa setjhaba/poraevete (ho kenyeditse ho mamelwa ha mantswe a rekoduweng, lesedi le ka hlahiswang ka modumo, kapa lesedi le tshwerweng ka khomphutha kapa ilektroniki kapa ka mokgwa wa motjhini o balehang) mahala. O hloka ho etsa kopo ya nako ya ho ka hlahloba lesedi mme o tle le tokomane ena. E bang o hloka tlhahiso e nngwe le e nngwe ya lesedi, o tla ikarabella bakeng la ditefello tse hlalositweng Sehlomathisong B.	
--	--

KAPA

2. O kopile:

Dikhopi tse hatisitsweng tsa lesedi (<i>ho kenyeditse di khopi tsa ditshwantsho, dingolwa le lesedi le tshwerweng ke khomphutha kapa ilektroniki kapa mofuta o balehang wa motjhini</i>)	
--	--

Ditshwantsho tse ngotsweng kapa di kgatiso (<i>ho kenyetsa di tshwantsho, di slaede, di rekoto tsa video, ditshwantsho tse entsweng ka khumphutha, botaki, jwalojwalo</i>)	
--	--

Sengolwa sa modumo (<i>tokomane e ngotsweng kapa e hatisitsweng</i>)	
--	--

Khopi ya lesedi ho <i>flash drive</i> (<i>ho kenyeditse ditshwantsho le modumo</i>)	
---	--

Khopi ya lesedi ho letlapantsi (<i>ho kenyeditse ditshwantsho le modumo</i>)	
--	--

Khopi ya rekoto e beuweng leqhubung la polokelo	
---	--

3. Tse tla nehelwa:

Ditshebeletso tsa poso ho aterese ya poso	
---	--

Ditshebeletso tsa poso ho aterese ya seterata	
---	--

Tshebeletso ya tsamaiso ya mangolo ho ya ho aterese ya seterata	
---	--

Fekse ya lesedi ka mokgwa o ngotsweng kapa o hatisitsweng (o kenyeditse dikgatiso)	
--	--

Imeili ya lesedi (ho kenyeleditse modumo moo ho kgonahalang)	
Karolelano ya leqhubu la polokelo/phithiso ya faele	
Puo e batlwang: (Elellwa hore e bang rekoto e sa fumanenhe ka puo e batlwang, phihlello e ka nehelwa ka puo eo rekoto e leng ho yona)	

Kopo ya hao e:

Amohetswe

Hannwe, ka mabaka a latelang:

4. Ditefello tse tshwanetseng ho etswa mabapi le kopo ya hao:

Ntlha	Tjeho ya boholo ba leqephe la A4 kapa karolo ya lona	Palo ya maqhepe/dintlha	Palo kakaretso
fothokhopi			
Khopi e hatsitsweng			
Bakeng la khopi e balwang ka khomphutha ho:			
(i) Flash drive	R40.00		
• e tla nehelwa ke mokopi			
(ii) Letlapantsi	R40.00		
• E bang e nehelwa ke mokopi	R60.00		
• E bang e nehelwa ho mokopi			
Bakeng la kgatiso ya ditshwantsho ka boholo ba leqephe la A4	Ditshebeletso tse tla batlwa ka ntle. E tla itshetleha ho ditjeho tsa monehelani wa ditshebeletso		
Khopi ya ditshwantsho			
Kgatiso ya rekoto ya modumo, ka boholo ba A4	R24.00		
Khopi ya rekoto ya modumo			
(i) Flash drive	R40.00		
• E tla nehelwa ke mokopi			
(ii) Letlapantsi	R40.00		
• E bang e nehelwa ke mokopi			

• E bang e nehelwa mokopi	R60. 00		
Poso, imeili kapa phithiso ya ilektroniki:	Ditjeho		
KAKARETSO:			

5. Diphositi tse lefellowang (e bang ho fata ho fata dihora tse tshelentseng):

Eya

Tjhe

Dihora tsa ho fata		Tjhelete ya diphositi (e baduwe ka nngwe borarong ya kakaretso ya palo kopong ka nngwe)	
--------------------	--	--	--

Tjhelete e tshwanetse ho lefellowa akhaotong ya Banka e latelang:

Lebitso la Banka: _____

Lebitso la monga akhaonto: _____

Mofuta wa akhaonto: _____

Nomoro ya akhaonto: _____

Khoutu ya Lekala: _____

Nomoro ya referense: _____

Nehelana ka bopaki ba tefello ho: _____

E saennwe _____ letsatsi _____ Kgwedi _____ 20 _____

Mohlanka wa Lesedi

FOROMO YA BOIPILETSO BA KA HARE

FOROM 4

[Molawana 9]

Nomoro ya Referense:

DINTLHA TSA MOKGAHLO WA SETJHABA			
Lebitso la mokgahlo wa setjhaba			
Lebitso le Fane ya Mohlanka wa Lesedi:			
DINTLHA TSA MOTLETLEBI YA ENTSENG BOIPILETSO BA KA HARE			
Mabitso ka botlalo			
Nomoro ya boitsebiso			
Aterese ya Poso			
Nomoro ya boiteyanyo	Mohala		Feks
	selula		
Aterese ya imeili			
E be boipiletso ba kahare bo etswa boemong ba motho e mong?	Eya		Tjhe
E bang Karabo e le "eya", boemo boo boipiletso ba kahare bo etswang bo emong ba motho e mong: <i>(Bopaki ba boemo ho boipiletso, e bang bo le teng, bo hlomathiswe mona)</i>			
DINTLHA TSA MOTHO EO HO ETSWANG BOIPILETSO BOEMONG BA HAE (E bang e etswa ke motho e mong)			
Mabitso ka botlalo			

Nomoro ya boitsebiso			
Aterese ya Poso			
Nomoro ya boiteanyo	Mohala		Feks
	selula		
Aterese ya imeili			

QETO KGAHLANO LE BOIPILETSO BA KAHARE
(tshwaya lebokoso le nepahetseng ka "X")

Kgano ya kopo	
Qeto mabapi le ditefello tsa hlalositsweng ke karolo 22 ya Molao	
Qeto kgahlano le ho eketswa ha nako eo kopo e tshwanetseng ho sebetswa ka yonaho latela karolo 26(1) ya Molao	
Qeto ho latela karolo 29(3) ya Molao ho hanela kopo ka mokgwa oo e kopuweng ka teng ke mokopi	
Qeto ya ho ka nehelana ka phihlello	

MABAKA A BOIPILETSO

(E bang Sebeka se nehetsweng se sa lekana, ka kopo sebedisa leqhepe mme o le manehe foromong ena. Maqhepe ohle a tshwanetse ho saenwa)

Hlalosa mabaka a boipiletso:	
------------------------------	--

Hlalosa lesedi le leng le le leng le amehang bakeng la ho ka shebisiswa boipiletsong:

O tla tsebiswa ka ho ngollwa ka qeto ya boipiletso ba kahare. Ka kopo hlakisa mokgwa o hlokang ho tsebiswa ka ona:

Aterese ya Poso	Feks	Dipuisano tsa ilektroniki (<i>Ka kopo hlakisa</i>)

E saennwe _____ letsatsi _____ kgwedi _____ 20 _____

Mosaeno wa Motletlebi

**BAKENG LA TSHEBEDISO YA SEMMUSO
REKOTO YA SEMMUSO YA BOIPILETSO BA KAHARE**

Boipiletso bo amohetswe ke: <i>(hlahosa boemo, lebitso le fane ya Mohlanka wa Lesedi)</i>			
Letsatsi la kamohelo:			
Boipiletso bo tsamaisana le mabaka bakeng a qeto ya mohlanka wa lesedi, moo ho hloka halang, dintlha tsa motho e mong ya amehang diretong tseo, e nehetseng ke mohlanka wa lesedi:		Eya	
		Tjhe	
SEPHETHO SA BOIPILETSO			
Ho hanelwa ha kopo. E netefaditswe?	Eya		Qeto e ntjha <i>(e bang e sa netefatswa)</i>
	Tjhe		
Ditefello (karolo 22). E netefaditswe?	Eya		Qeto e ntjha <i>(e bang e sa netefatswa)</i>
	Tjhe		
Keketseho (Karolo 26(1)). E netefaditswe?	Eya		Qeto e ntjha <i>(e bang e sa netefatswa)</i>
	Tjhe		
Pihlello (Karolo 29(3)). E netefaditswe?	Eya		Qeto e ntjha <i>(e bang e sa netefatswa)</i>
	Tjhe		
Kopo e nehetswe. E netefaditswe?	Eya		Qeto e ntjha <i>(e bang e sa netefatswa)</i>
	Tjhe		

E saennwe _____ letsatsi _____ kgwedi _____ 20 _____

Bolaodi bo Amehang