

LELEME LA GAE MPHATO WA 3

Mafelelo a beke ao nka se a lebalego



SEPEDI

Kgato
ya:

2

Puku ya

3



Go bala ka sehlopha ga go hlahlwa

Pele o bala

- Phetlolla matlakala a kanegelo yeo ba tlilego go e bala. Boledišanang ka ga diswantšho.
- Kgopela barutwana gore ba nagane gore kanegelo e ka ba mabapi le eng ka go lebelela hlogo ya kanegelo le diswantšho.
- Hlagiša mantšu a maswa goba a bothata pele barutwana ba ka bala kanegelo.
- Dira dikarata tša mantšu e le go hlagiša tlotlontšu ye mpsha (lebelela lenaneo la tlotlontšu ye mpsha kua bokagareng bja letlakala la mafelelo la khabara.

Go bala la mathomo

- Barutwana ba swanetše go bala sengwalwa ka bobona
- Barutwana ba swanetše go bala ka setu goba ba ka bala ka go hebehebetša
- Tloga go morutwana yo o ye go yo mongwe, gomme o kgopele morutwana yo mongwe le yo mongwe gore a balele karolo ye nngwe ya sengwalwa godimo

Ditherišano

- Botšiša dipotšišo tša tekatlhaologanyo tseo di theilwego godimo ga sengwalwa
- O tla lemoga gore mešongwana ye e lego kua mafelelong a puku e bohlokwa go hlahlwa ditherišano ka phapošing. (Kgetha mešongwana ya maleba yeo e swanelago boemo bja barutwana.)

Go bala labobedi.

- Mo go matšatši ao a latelago, dumelela barutwana go bala puku gape, ka babedi ka babedi goba morutwana a le noši.
- Ela šedi go bala ka go thelela, popopolelo le tlotlontšu.
- E re barutwana ba ngwale mešongwana ya dihlopha ya go hlahlwa yeo e lego kua mafelelong a puku. (Kgetha mešongwana ya maleba yeo e swanelago boemo bja barutwana.)



*E re barutwana ba diragatše diteng
tša sengwalwa ge go kgonega.*



*Barutwana ba swanetše go dira mešongwana
ye e theilwego godimo ga go bala ka dihlopha
ka morago ga ge ba badile. E re barutwana
ba šome ka dihlopha go ngwala mešongwana
ya maleba ya go bala ka dihlopha yeo e lego
kua mafelelong a puku. Ba se ke ba ngwala
ka pukung ye. Mešongwana ya go ngwalwa e
swanetše go ngwalwa ka dipukung tša bona tša
go ngwalela.*

Mafelelo a beke ao nka se a lebalego



E be e le mafelelo a beke ya ka, nna
Reabetšwe, ya go etela Makgolo le
Rakgolo kua polaseng ya bona. Nna le
mogwera wa ka yo mogolo, Daza, re be
re sa fetše go bolela ka ga mafelelo a
beke, nakong ye nngwe le ye nngwe ge
re hwetša sebaka.

Morutiši wa rena, Mohumagatšana
Morris, o ile a re rakelela re fana
mangwalwana ao a bego a le mabapi le
mafelelo a beke. Ka mokgwa wo re bego
re thakgetše ka gona, re be re sa iše
felo ge a re rakeletše.



Re be re rata polasa. Go be go na le
mapidibidi, maganse, dikgogo, dipokolo,
dimpša, dikgabo gape le diputšanyane
tše tharo.

Dipudi di dula lešakeng la kgauswi le
dipokolo. Di na la matlalo a boya bjo
bontši, ditsebe tše kgolo le mahlo a
magolo le dinaka tše kgolo, gare ga
diphatla tša tšona.

Mokibelo wo mongwe le wo mongwe,
Makgolo le Rakgolo ba rwala diputse tša
bona tša raba le diobarolo, ge ba eya go
hlwekiša lešaka la dipudi.

Lešaka la dipudi le be le tlala ditšhila
kudu.



Ge re dutše re otlela re eya ngwakong
wa mo polaseng, ke ile ka kwa eka go
na le se se sa tlwaelegago. Makgolo le
Rakgolo ba be ba se mo keiting go tlo
re gahlanetša. "Lebelela, mma, go na
le seo se diregilego. Makgolo le Rakgolo
ba robetše gare ga lešaka la ditšhila!"
"Batho ba Modimo!" gwa goelela
MmagoReabetšwe.

"Ke holofela gore ga se ba robega
marapo! Bjale dipudi tšela tše tharo
di kae? Kweni, Laila le Bili le gokae?
Di swanetše go ba di šwahlile gape!
Reabetšwe, wena le Daza, sepelang le
nyakišiše gore dipudi di ile kae, ge nna ke
sa leka go thuša Makgolo le Rakgolo".

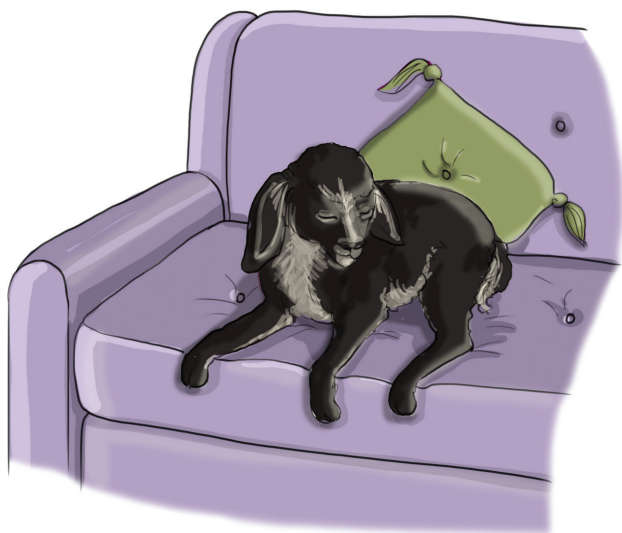


Kweni, pudi ye e thapilego, yeo e godišitšwego
le dimpša, e be e le sebopiwa se se makatšago.
E be e sa tsebe gore na ke yona pudi, mpša
goba motho. Makgolo o be a e fepa ka go e
nyantšha maswi ka lebotlelo. Ge e be a sa le
ye nnyane, e be e fela e utswa marathana, e
bile e robala mo disofeng!

Kweni e be e le bohlale, gape, e be e kgona go
kgoromeletša senotlelo godimo, gomme e bule
lešaka e nape e tšhabe. Dipudi tše pedi tšela
tše dingwe di be di fela di e šala morago.

Laeli, pudi ye nnyane go di feta, e kile ya
phološwa gomme Bili, pudi ye kgolo go di feta,
e be e ngongorega kudu, gomme ka nako, e
be e šušula batho.

Ke tsebile gore se ekaba seo se diragaletšego
Makgolo le Rakgolo! Makgolo le Rakgolo!



Re kitimile ka lebelo, re theoga le mašemo.
Re hweditše dipudi di phathankgana mo
mašemong ao a sa tšwago go bunwa,
di eja bjang bjo bo segilwego, le meetlwa
ye e šitšwego.

Ke duma ge nka di tlogela gonamowe,
eupša go be go se na magora a metato,
gomme dipudi di be di rata diprotea tša
go ja tšhelete ye ntši tša Morena le
Mohumagadi Nathi.

Re ile ra di bitša ka go di rapeletša. "Kweni,
Bili, Laeli, etlang mo". Bili e ile ya tlorola
ditsebe tša yona, gomme ya thoma go
fatafata mo fase.



Sa pele ke ile ka ya go Kweni. Ke ile ka e sebela ka tsebeng gomme ya sepela kgauswi le nna e homotše. Laeli e ile ya šala Daza morago, gomme, re ile ra di gapela ka lešakeng la tšona.

Makgolo le Rakgolo ba be ba sa hlwe ba le fao. Mma o be a kgonthiše gore ga ba gobala, gape, ba be ba dutše godimo ga ditulo tša bona setupung sa ka morago.

Re notletše lešaka ka mkgwa wo go lotegilego, gomme ra ya go tšea Bili. Re e tlemile molala ka thapo ye telele, ra hlahla Bili yeo e bego e ganagana, ra e bušetša ka lešakeng.



Go be go na le dipiskiti tša go itirela
le maelo tšeo di bego di beetšwe rena.
"Re a leboga, Makgolo!" bobedi ra
goelela. Dipiskiti tša gagwe di be di le
bommamoratwa ba rena.

Makgolo le Rakgolo ba be ba na le
dimpša tše hlano: Jasmine, Yoya, Khalo,
Mpšampša le Tito. Ka moka ga tšona di
be di tlišitšwe mo polaseng ka ge di be
di se na legae, di no itshepelela. Makgolo
le Rakgolo ba ile ba di tšea ya ba dimpša
tša bona.

Jasmine e be e le mosetsana wa maoto
a matelele, wa sebopego sa bokgomana,
ka baki ya bophiswa bja go phadima, le
mahlo a magolo a go koloba.



Dimpša tše, di be di kgatha tema ye kgolo kudu mo polaseng. Mpšampša e be e le mpša ye kgolo ya mabobo gomme e be e dirile segwera le leganse. Ge re bitša Mpšampša gore e tle e tšee lerapo la yona, Gansi e be e tloga e sa thabe ka ge re se ra e tlišetša selo se sebose. Ke ile ka kitimela ka khitšhing go yo e tšeela borotho.

Yoya e be e le mpša ya Makgolo ya mmamoratwa. E bile le Makgolo go tloga kgalekgale, go ya le ka fao nka gopolago. E be e rata Makgolo gomme e be e tle e ikgohle ka yena gore a kwe borutho, ka dinako tšohle ge a ka kgona.

Tito le Khalo e be e le dimpša tše nnyane
tše di bego di rata go ba mmogo. Di be
di kgonthiša gore dikgogo di bolokegile,
ka dinako tšohle ge diphukubje di tlile mo
jarateng ya polasa.



Makgolo le Rakgolo ba be ba na le
letamo le legolo mo polaseng ya bona.
Nna le Daza re be re rata go thutha
ka go lona. Mosong wo o latelago,
dimpša tše hlano, nna le Daza re ile ra
kitimela letamong go yo thutha e sa le
ka meso. Jasmine, go feta tše dingwe,
e be e rata kudu go thutha.

Nako ye nngwe, ge ke be ke swerwe
ke krempe leotong la ka, e ile ya swara
letsogo la ka gabosele, ya nkgogela ka
thoko ga letamo. Nna le Daza re ile ra
ikwa re bolokegile ge re na le Jasmine.



Ka morago ga go ipshina kua letamomg, e be e šetše e le nako ya dijo tša letena. Ge re boela morago ntlong ya mo polaseng, re kwele 'baaa', ye e laetšago go tlalelwa. Kwanyana ye e sa tšwago go tswalwa, e be e tantšwe ka sethokgweng sa meetlwa. "Daza! Nthuše go lokolla kwanyana mo meetlweng ye", ka kgopela.

Ka morago ga go leka, re ile ra kgona go e lokolla. E ile ya tobatoba ya leba go mmayo, yoo a bego a letile ka letšhogo. Ge re fihla gae, re ba boditše ka moka seo re se dirilego. "Le šomile!" a realo Rakgolo. "Ruri le tlo ba le tše ntši tšeo le tlogo di botša bagwera ba lena kua sekolong gosasa!" Aa! mafelelo a beke a mabose! Re rata bophelo bja polaseng. Maitemogelo a mabotse a tla dula a na le rena go ya go ile.



Kweni, pudipudi

Buti o tlile le pudi
a e gapa a etšwa letlogong.
O tšere pudi
sebakeng sa mapeni.

Ga a tsebe gore pudi
go mma ga se mamoratwa.
E be e le pudi
ya leletšwana le lennyane.

Yona, Kweni pudipudi
ya lešatana la go hlaba.
Yona pudipudi
ya dinakana tša go hlaba.

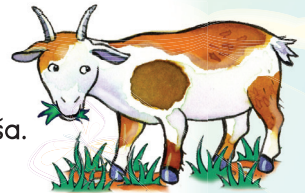
Ka yona dipapadi
ya ba maphaaphaa!
Ya rutwa dipapadi
le tša borumulane.

Kweni morago e mo šala
e lebile sekolong.
Ka phapošing morago ya šala
Ya šala dipukung.



Na o be o tseba?

- ✓ Puditshadi le dikwanyana tša yona di lemoga go lla ga tšona ka morago ga ge puditshadi e tswetše.
- ✓ Dipudi di na le tirišano ye botsebotse. Di na le tekatekanyetšo ye e kgahlišago, gomme ka lebaka leo, di tla tšwela pele go phela le magageng a dithaba.
- ✓ Dipudi di kgona go namela mehlare, le gona, dipudi tše dingwe di kgona go taboga selo sa botelele bja go ya bogodimo bja metara o tee le seripagare.
- ✓ Letsuana ke motswalle yo a phelago wa Rekse, "Taenaso" ye e jago nama.
- ✓ Matswanyana a kgona go lemoga le go gopola batho ba go fapana.
- ✓ Sehlopha sa maganse se bitšwa magasagaša.
- ✓ Sehlopha sa maganse sa go fofa ka sebopego sa V, se bitšwa magasagaša.
- ✓ Ngwana wa leganse o bitšwa legansana.
- ✓ Dimpša di tsebja ka go ba 'Mogwera yo mogolo wa motho'.
- ✓ Dimpša di na le bokgoni bjo bogologolo bja go kwa, ka fao, di kgona go kwa medumo ya kgole go feta mo re kgonago.
- ✓ Re šomiša dimpša go ba dimpša tša go hlahla, dimpša tša maphodisa, le diruiwaratwa. Di bohlale go feta.



Mešongwana ya go bala ka sehlopha



1

Bala dipotšišo tše di latelago gomme ngwale dikarabo.

- a. Daza le Reabetšwe ba be ba fana mangwalwana ka phapošing. O nagana gore go diragetše eng ka bona?
- b. Efa maina a dipudi tše o badilego ka ga tšona. O rata leina lefe kudu? Bolela lebaka.
- c. Hlaloša gore na Makgolo le Rakgolo go diragetše eng ka bona. Ngwala mafoko a ka bago a 5.
- d. Naa Reabetšwe le Daza ba kgonne bjang go gapela Bili ka lešakeng?
- e. Naa Reabetšwe le Daza ba dirile eng go phološa kwanyana?
- f. Naa o nagana gore Reabetšwe le Daza ba dula toropongkgolo goba polaseng? Bolela gore ke ka lebaka la eng o nagana ka tsela yeo.
- g. Naa o ka rata go dula polaseng? Efa lebaka la karabo ya gago.



2

Tšea gore ke wena Daza. Ngwalela Makgolo le Rakgolo ba Reabetšwe lengwalo, leo ka lona o lebogago mafelelo a beke a mabose ao o bilego le ona mo polaseng.

LELEME LA GAE MPHATO WA 3



Puku ya 3

<i>Hlogo:</i>	Mafelelo a beke ao nka se a le balego
<i>Leleme:</i>	Sepedi
<i>Kgato ya:</i>	Puku ya go bala Mphato wa 3 Kgato ya 2 Puku ya 3
<i>Mohuta wa sengwalwa:</i>	Kanegelo
<i>Mantšu a tlwaelo:</i>	ka ga, mabapi, sengwe, kae, ka nako, ka morago, neng, letamo, dipudi, ka gare
<i>Tlotlontšu:</i>	sebel, tlogela, bokgomana, nyamile, taboga, lešaka, bolokegile, hlwekiša, gobala, gwaba
<i>Medumo:</i>	<ul style="list-style-type: none"> • Mantšu a go ngwalwa go swana fela a na le ditlhalošo tša go fapana. fihla, sekolo, thaba, noka, lema, sela • Mantšu ao a lego mahlalošetša gotee ka medumo ya go fapana. nyama, roba, kgoma, raloka, moeta, setšu, ngwang, gotetša • Mantšu a go ba le dikatumanosi tše: y le w. wena, wona, wola, yena, yela, yeo
<i>Diteng, mareo le mabokgoni:</i>	<ul style="list-style-type: none"> ▪ Go araba dipotšišo tše di theilwego godimo ga tekatlhaologanyo. ▪ Go ngwala lengwalo la go leboga.

SEPHOLEKE (CAPS) se nyaka gore barutiši ba bee nako ka thoko letšatši ka letšatši go bala ka sehlopha se se itšego sa go hlahlwa.

Go bala ka sehlopha sa go hlahlwa go nyaka gore barutwana bao ba lego maemong a go lekana ka go bala ba bale sengwalwa sa go swana, ka dihlopha ka tlhahlo ya morutiši.

Morutiši o swanetše go beakanya paka ya go bala gore e akaretše mekgwana ya go bala go ya ka go bala ka go bona mantšu le difoneme le ya kwešišo yeo barutwana ba tla e hlokago ge ba bala.

Gape mekgwana ye ya go bala e nyaka gore go be "go bolelwa ka sengwalwa" magare ga morutiši le bana gape le magare ga barutwana mo sehlopheng.

Dipuku tše di akaretša 'go bolela ka sengwalwa', tekatlhaologanyo le mešongwana ye mengwe ya go thuša barutiši gore ba kgone go hlahlwa go bala ka sehlopha ka diphapošing tša bona.

ISBN 978-1-4315-2508-9



9 781431 525089



ISBN 978-1-4315-2508-9

**THIS BOOK MAY NOT
BE SOLD.**



basic education

Department:
Basic Education
REPUBLIC OF SOUTH AFRICA

Published by the Department of Basic Education
222 Struben Street, Pretoria
South Africa

© Department of Basic Education
First edition 2016

The Department of Basic Education has made every effort to trace copyright holders but if any have been inadvertently overlooked, the Department will be pleased to make the necessary arrangements at the first opportunity.

**Dipuku tše dingwe tša
Leleme la gae tša Mphato
wa 3 Rakeng ya dipuku:**

Kgato ya:

1

**Mmutla Ramahlajana o
jeletša Morena Sejato**

Mahlagahlaga a ka lewatle

Lethabo ka khitšhing

**Pukutšatši ya ngwana
wa go ngongorega**

Kgato ya:

2

Mahlatse a magolo

**Lehono Maphoko ga
se a hlwa gabotse**

**Mafelelo a beke ao nka
se a lebalego**

Kgato ya:

3

**Go na le kgokomodumo
ka khapotong ya ka**

**Taba ya dikuku tše
di timetšego**

Go a makatša, eupša ke nnete